

L I E T U V O S

ARCHEO*logija* 50

Lietuvos istorijos institutas

L I E T U V O S

ARCHEOlogija 50

LIETUVOS
ISTORIJOS
INSTITUTAS

VILNIUS 2024

Leidybą finansavo

LIETUVOS MOKSLO TARYBA

PAGAL VALSTYBINĘ LITUANISTINIŲ TYRIMŲ IR SKLAIDOS 2016–2024 METŲ PROGRAMĄ

(Finansavimo sutarties numeris S-LIP-22-44)

Redaktorių kolegija / Editorial board:

Atsakingoji redaktorė / Editor-in-chief dr. Agnė Čivilytė
(Lietuvos istorijos institutas, Vilnius / Lithuanian Institute of History, Vilnius)

Dr. Laurynas Kurila (Lietuvos istorijos institutas, Vilnius / Lithuanian Institute of History, Vilnius)

Dr. Valdis Bērziņš (Latvijos universitetas, Latvijos istorijos institutas, Ryga / University of Latvia, Institute of Latvian History, Riga)

Habil. dr. Anna Bitner-Wróblewska (Valstybinis archeologijos muziejus Varšuvoje, Lenkija / State Archaeological Museum in Warsaw, Poland)

Dr. Christoph Jahn (Nepriklausomas tyrėjas, Vokietija / Independent researcher, Germany)

Prof. dr. Rimantas Jankauskas (Vilniaus universitetas, Lietuva / Vilnius University, Lithuania)

Akad. prof. dr. Eugenijus Jovaiša (Lietuvos mokslų akademija, Vilnius / Lithuanian Academy of Sciences, Vilnius)

Habil. dr. Bartosz Kontny (Varšuvos universitetas, Archeologijos fakultetas, Lenkija / Faculty of Archaeology, University of Warsaw, Poland)

Prof. dr. Valter Lang (Tartu universitetas, Estija / University of Tartu, Estonia)

Doc. dr. Algimantas Merkevičius (Vilniaus universitetas, Lietuva / Vilnius University, Lithuania)

Habil. dr. Tomasz Nowakiewicz (Varšuvos universitetas, Archeologijos fakultetas, Lenkija / Faculty of Archaeology, University of Warsaw, Poland)

Habil. dr. Grzegorz Osipowicz (Mikalojaus Koperniko universitetas, Torunė, Lenkija / Nicolaus Copernicus University, Toruń, Poland)

Dr. Gytis Piličiauskas (Lietuvos istorijos institutas, Vilnius / Lithuanian Institute of History, Vilnius)

Dr. Eve Rannamäe (Tartu universitetas, Estija / University of Tartu, Estonia)

Dr. Andra Simniškytė (Lietuvos istorijos institutas, Vilnius / Lithuanian Institute of History, Vilnius)

Dr. Roberts Spirģis (Latvijos universitetas, Latvijos istorijos institutas, Ryga / University of Latvia, Institute of Latvian History, Riga)

Dr. Eugenijus Svetikas (Lietuvos istorijos institutas, Vilnius / Lithuanian Institute of History, Vilnius)

Dr. Elena Pranckėnaitė (Lietuvos istorijos institutas, Vilnius / Lithuanian Institute of History, Vilnius)

Dr. Andris Šnė (Latvijos universitetas, Ryga / University of Latvia, Riga)

Doc. dr. Gintautas Zabiela (Klaipėdos universitetas, Lietuva / Klaipėda University, Lithuania)

Prof. dr. Šarūnas Milišauskas (Niujorko valstijos Bafalo universitetas, JAV / New York State University at Buffalo, USA)

Prof. dr. Timothy Cheval (Niujorko valstijos Bafalo universitetas, JAV / New York State University at Buffalo, USA)

Prof. dr. Johan Ling (Goteborgo universitetas, Švedija / University of Gothenburg, Sweden)

Sekretorė / Secretary Sigita Mikšaitė

Redakcijos adresas / Editorial Board address:
Lietuvos istorijos institutas, Archeologijos skyrius
Tilto g. 17, LT-01101 Vilnius
Tel. (+370) 5 2614436, fax (+370) 5 2611433
e-mail: lietuvosarheologija@gmail.com;
civilytea@gmail.com

Žurnalas registruotas: EBSCO Publishing: Central and Eastern European Academic Source European Reference Index for the Humanities and Social Sciences (ERIH PLUS)

TURINYS / CONTENT

Agnė Čivilytė	PRATARMĖ7 FOREWORD 11
Gintautas Zabiela	QUO VADIS, LIETUVOS ARCHEOLOGIJOS MOKSLAS?13 QUO VADIS, LITHUANIAN ARCHAEOLOGICAL SCIENCE?26
Vanda Haferberga, Joakim Wehlin, Uwe Sperling	FROM INSIDE AND OUTSIDE: CONTEXTUAL, MACROSCOPIC AND MICROSCOPIC ANALYSIS OF BRONZE AND PRE-ROMAN IRON AGE BURIAL POTTERY FROM THE EASTERN BALTIC.....27 IŠ VIDAUS IR IŠORĖS: RYTŲ BALTIJOS BRONZOS IR IKI ROMĖNIŠKOJO GELEŽIES AMŽIAUS LAIDOJIMO KERAMIKOS KONTEKSTINĖ, MAKROSKOPINĖ IR MIKROSKOPINĖ ANALIZĖ 66
Agnė Čivilytė, Tadas Žižiūnas, Stephan Wirth, Thomas Eriksson	NEW INSIGHTS INTO THE PRODUCTION AND EXCHANGE OF LATE BRONZE AGE KAM AXES: APPLICATION OF 3D VIEW TECHNOLOGIES.....69 NAUJOS IŽVALGOS APIE VĒLYVOJO BRONZOS AMŽIAUS KAM KIRVIŲ GAMYBĄ IR MAINUS: 3D VAIZDO TECHNOLOGIJŲ TAIKYMAS 103
Roman Shiroukhov	KYJIVO RUSIOS SKALŪNINIAI VERPSTUKAI PRŪSŲ IR JŲ KAIMYNŲ X/XI–XII A. KARIŲ/RAITELIŲ KAPUOSE. APLINKYBĖS, DATAVIMAS, REIKŠMĖ 105 SLATE SPINDLE WHORLS FROM KYIVAN RUS' IN THE WARRIOR/HORSEMEN GRAVES OF THE PRUSSAINS AND THEIR NEIGHBORS (10 th /11 th –12 th CENTURY): CONTEXT, DATING, SIGNIFICANCE 150
Saulius Sarcevičius, Rimantė Zinkutė, Petro Tronevich Ričardas Taraškevičius	PLYTŲ MOLIO MIŠINIŲ RECEPTŪROS: XIII–XIV A. VILNIAUS KATEDROS IR VILNIAUS ŽEMUTINĖS BEI LUCKO AUKŠTUTINĖS PILIŲ MŪRŲ GEOCHEMINIŲ TYRIMŲ IŽVALGOS153 BRICK CLAY MIXTURE RECIPES: INSIGHTS FROM GEOCHEMICAL STUDIES OF THE 13 TH –14 TH CENTURY MASONRY OF THE VILNIUS CATHEDRAL, THE VILNIUS AND THE LUTSK CASTLES 204
Aurelija Zagurskytė	POULTRY IN MEDIEVAL AND POST-MEDIEVAL LITHUANIA..... 209 NAMINIAI PAUKŠČIAI VIDURAMŽIŲ IR NAUJŲJŲ LAIKŲ LIETUVOJE235

DISKUSIJOS / DEBATES

Alexander Gramsch	PROLEGOMENA TO A SOCIAL ARCHAEOLOGY OF THE HUMAN BODY.....	237
-------------------	--	-----

***KITAIP APIE ARCHEOLOGIJĄ /
ALTERNATIVE PERCEPTIONS OF ARCHAEOLOGY***

Vilius Bartninkas	AR „VISOS ŽINIOS - PO ŽEME“?	247
-------------------	------------------------------------	-----

IN MEMORIAM

Gintautas Striška	VYTAUTAS URBANAVIČIUS (1935-07-03-2024-01-22)	251
-------------------	---	-----

Agnė Čivilytė	KAIP MES ŠVENTĖME VASARIO 16-ĄJĄ: <i>IN MEMORIAM</i> PROFESORIUI ŠARŪNUI MILIŠAUSKUI	261
---------------	---	-----

	AUTORIŲ DĖMESIUI.....	263
--	-----------------------	-----

	GUIDELINES FOR AUTHORS.....	266
--	-----------------------------	-----

KYJIVO RUSIOS SKALŪNINIAI VERPSTUKAI PRŪSŲ IR JŲ KAIMYNŲ X/XI–XII A. KARIŲ/RAITELIŲ KAPUOSE. APLINKYBĖS, DATAVIMAS, REIKŠMĖ

ROMAN SHIROUKHOV

LEIZA-ZBSA, Schlossinsel 1, 24837, Schleswig, Germany, roman.shiroukhov@leiza.de

Atvežtinių daiktų įvairovė būdinga H (vėlyvojo pagoniško) laikotarpio prūsų laidojimo paminklams. Pagal Senosios Rusijos tipo artefaktų gausą Baltijos regione Sembos pusiasalį galima palyginti su Rytų Latvijos teritorija. Turtinguose degintiniuose prūsų (sembų) karių/raitelių kapuose tarp jų daugiausia randama ir iš Vakarų Europos importuotų daiktų: bronzinių indų, sidabrinių monetų ir kalavijų geležčių. Neįprastas ir skalūninių verpstukų prūsų teritorijoje aptikimo kontekstas: jie dažniausiai randami degintiniuose sembų kapuose su ginklais ir žirgo bei raitelio apranga.

Reikšminiai žodžiai: prekyba, laidojimo papročiai, lyčių studijos, santykinė chronologija, AMS ¹⁴C datavimas

The diversity of imported goods is characteristic of the Prussian burial sites from the H (late pagan) period. The Sambian Peninsula, based on the abundance of artifacts of Old Rus' type, can be compared in the Baltic Sea region with the territory of Eastern Latvia. These artifacts are most commonly found in the rich cremation graves of Sambian Prussian warrior-riders, among which are items imported also from the Western Europe, such as bronze vessels, silver coins, and sword blades. An unusual context is the discovery of slate spindle whorls in the Prussian territory, typically found in Sambian cremation graves along with weapons and equestrian equipment.

Keywords: trade, burial rites, gender studies, relative chronology, AMS ¹⁴C dating

ĮVADAS

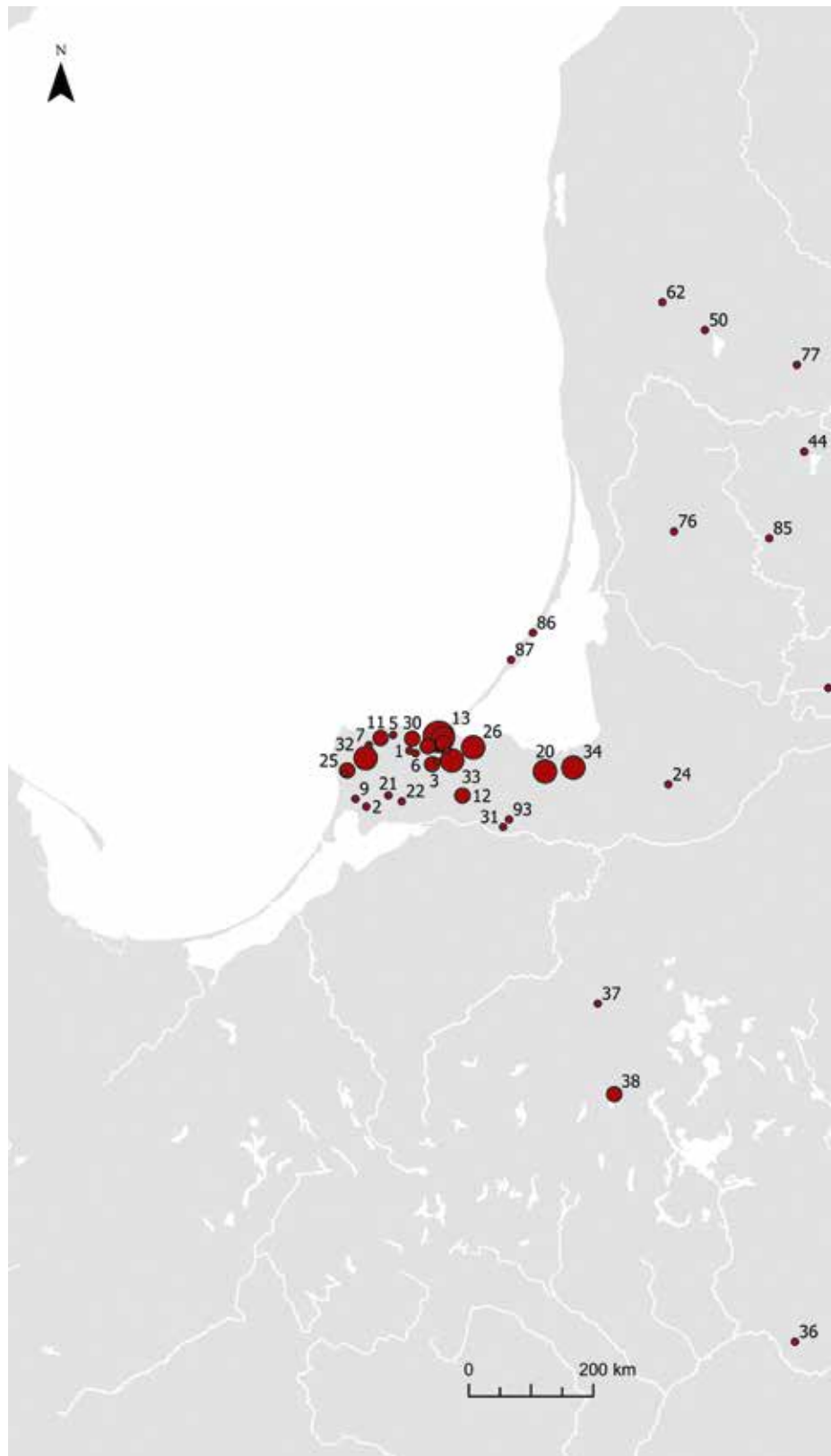
XIX a. pabaigoje tyrinėtojus ėmė traukti didelis kiekis į šiaurinę istorinę Prūsijos sritį importuotų Senosios Rusijos kilmės dirbinių. Tarp jų ypatingą vietą užima verpstukai, pagaminti iš skalūno. Tokie verpstukai – tipiškas Kyjivo Rusijos amatų gaminy, dažniausiai aptinkamas čia; kelios išimtys – gyvenviečių teritorijoje¹. Prūsai jas naudojo iš esmės visiškai kitokiomis aplinkybėmis: ginkluotų raitelių ir, galimas daiktas – jų šeimų narių laidotuvėse. Šio straipsnio tikslas – supažindinti skaitytoją su šiuo Sembos pusiasaliui būdingu archeologiniu reiškiniu, todėl bus

nagrinėjamas skalūninių verpstukų kaip įkapių paplitimas prūsų ir jų artimiausių kaimynų laidojimo papročiuose, kadangi, autoriaus turimais duomenimis, šių verpstukų kapuose su ginklais ir žirgo bei raitelio apranga būdavo aptinkama tik buvusioje Rytų Prūsijos teritorijoje, kurioje kadaise gyveno istorinės prūsų, skalvių ir jotvingių gentys.

Straipsnyje apžvelgiama pagrindiniai skalūninių verpstukų požymiai, archeologinė radimo specifika ir kontekstas, pateikiamas nagrinėtų buvusios Rytų Prūsijos ir Lietuvos teritorijų dirbinių katalogas. Šis tyrimas – savotiškas įvadas ir kvietimas tolesnei išsamesnei diskusijai, susijusiai su skalūninių verpstukų

¹ Žr. Ostrivo kapinyno (Centrinė Ukraina) tyrimų medžiagą straipsnio pabaigoje.

1 pav. Skalūno versptukų paplitimas pagal skaičių Pietryčių Baltijos regione (J. Nowotny): 1. Alejka-3 (Jaugehnen), 2. Bludau-II (Kostrovo), 3. Ekritten (Vetrovo), 4. Deinen, 5. Dobroje-Gora Velikanov (Hünenberg), 6. Gerojskoe-5 (Eisliethen), 7. Gračevka (Craam/Plinken), 8. Grebieten (Povarovka), 9. Kauster (Prozorovo), 10. Kholmy-1, 11. Kirtigehnen (Svetlogorsko raj.), 12. Kleinheide (Gurjevsko r.), 13. Klincovka-1 (Wikiau), 14. Kaup-Wiskiauten (Kl.Kaup), 15. Korčagino (Tiedtken), 17. Kovrovo (Dollkeim), 18. Laptau (Muromskoje), 20. Löbertshof (Slavjanskoe), 21. Logvinovo (Medenau), 22. Lublino (Seerapen), 23. Mülsen/Friedrichshof (Mokhovoje/Kholmy), 24. Popelken (Vysokoje) (Vysokoje), 25. Povarovka (Powayen/Kirpehnen, Grebieten-C), 26. Privolnoje-1 (Gunthenen), 27-28. Rytų Prūsija/Sembos pusiasalis(?), 29. Sirenevo/Vetrovo (Ekritten 2/3), 30. Sortehnen (Kulikovo), 31. Strelcovo-II (Norgehnen), 32. Šatrovo-3 (Weidehnen), 33. Trentitten (Zajcevo), 34. Viehof (Tiulenino), 35. Burdyniszki, 36. ezioroko, 37. Równina Dolna (Unterplehnen), 38. Szestno-Czarny Las, 39. Anykščiai, 40. Aukštadvaris, 41. Ažugiriai, 42. Bajorai, 43. Barauka, 44. Bauželis, 45. Beičiai, 46. Čigoniškiai, 47. Dubičiai, 48. Dubingiai, 49. Dūkštas, 50. Dovainiai, 51. Dvariškiai, 52. Jurgionys, 53. Kalnočis, 54. Karmėlava, 55. Kėdainiai, 56. Kernavė/Kriveikiškiai, 57. Kurklintiškiai, 58. Maleišiai, 59. Marvelė, 60. Masteikiai, 61. Mažulonys, 62. Mosedis, 63. Nemenčinė, 64. Nendriniai, 65. Norkūnai, 66. Obeliai, 67. Palaukinė, 68. Pasiškai, 69. Pašatrija, 70. Pavirvytė-Gudai, 71. Prauda, 72. Radikiai, 73. Raguva, 74. Senieji Trakai, 75. Stungiai, 76. Švėkšna, 77. Telšiai, 78. Vaičiuliškiai, 79. Viešvilė I, 80-81. Vilnius, 82. Vosgėliai, 83. Zarasai, 84. Žalakiai, 85. Žasina, 86. Kuršių Nerija (Pillkopen?), 87. Kuršių Nerija, Korallenberg (Rasytė/Rybachij), 89. Kernavė/Aukuro Kalnas.



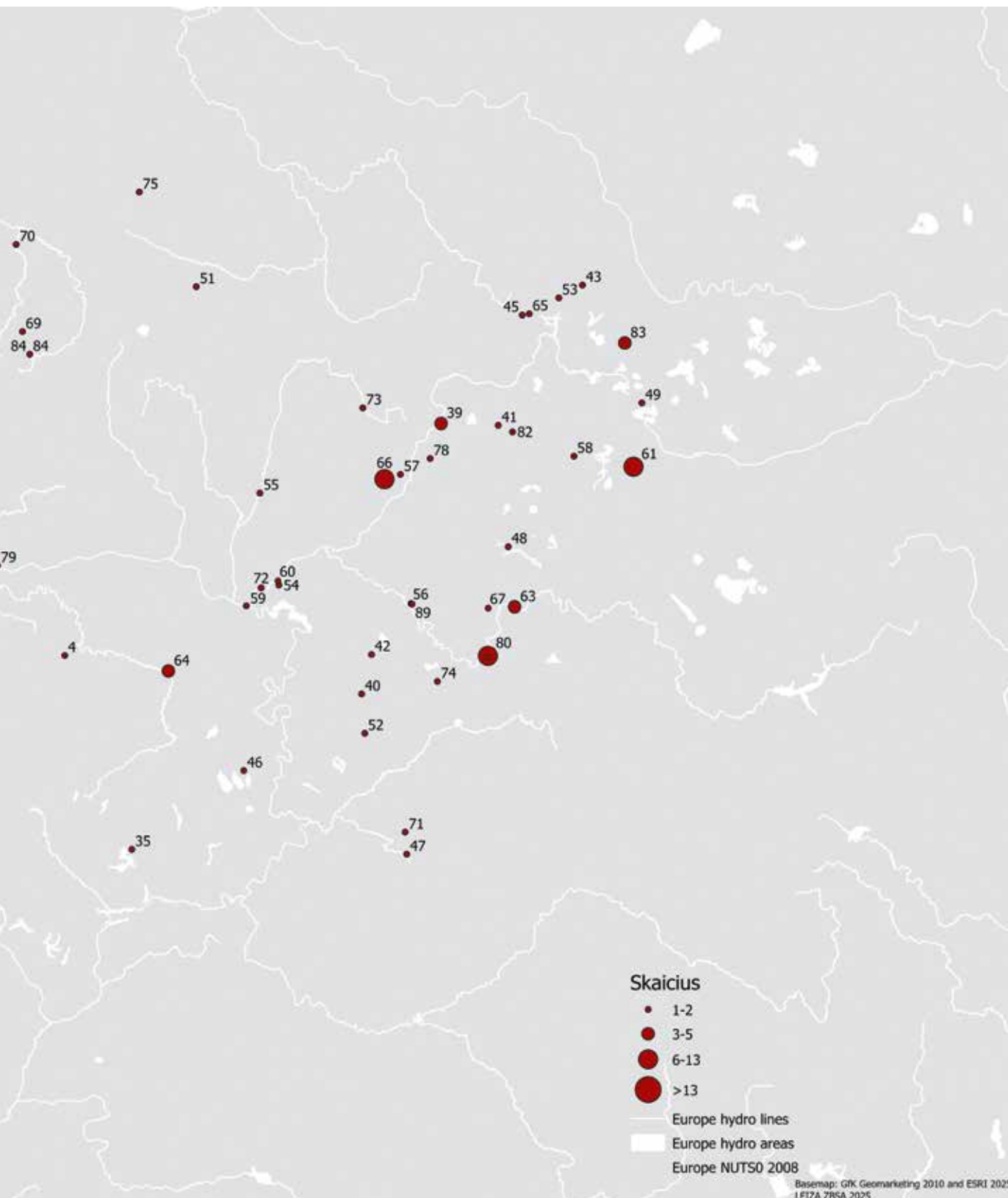
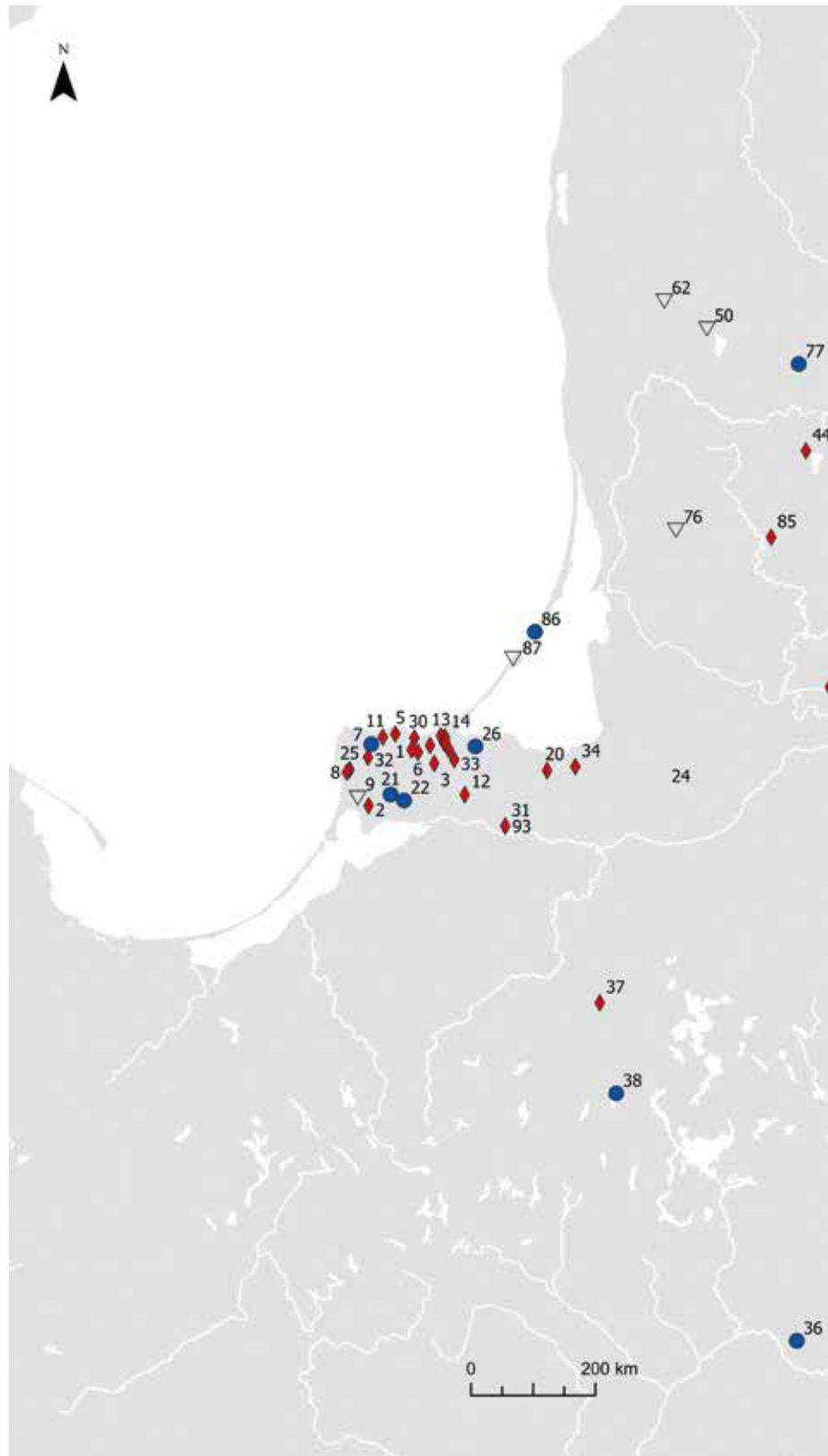
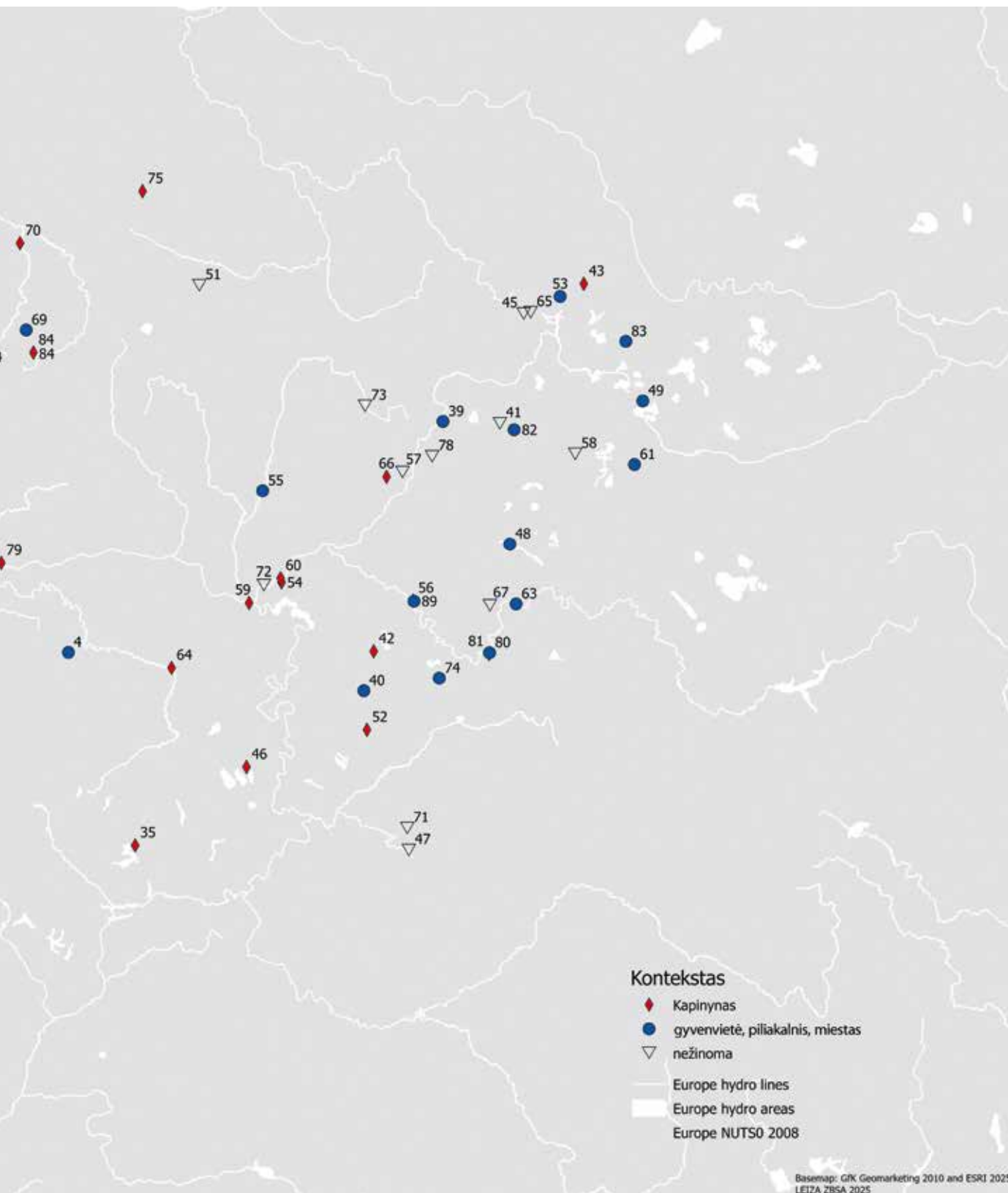
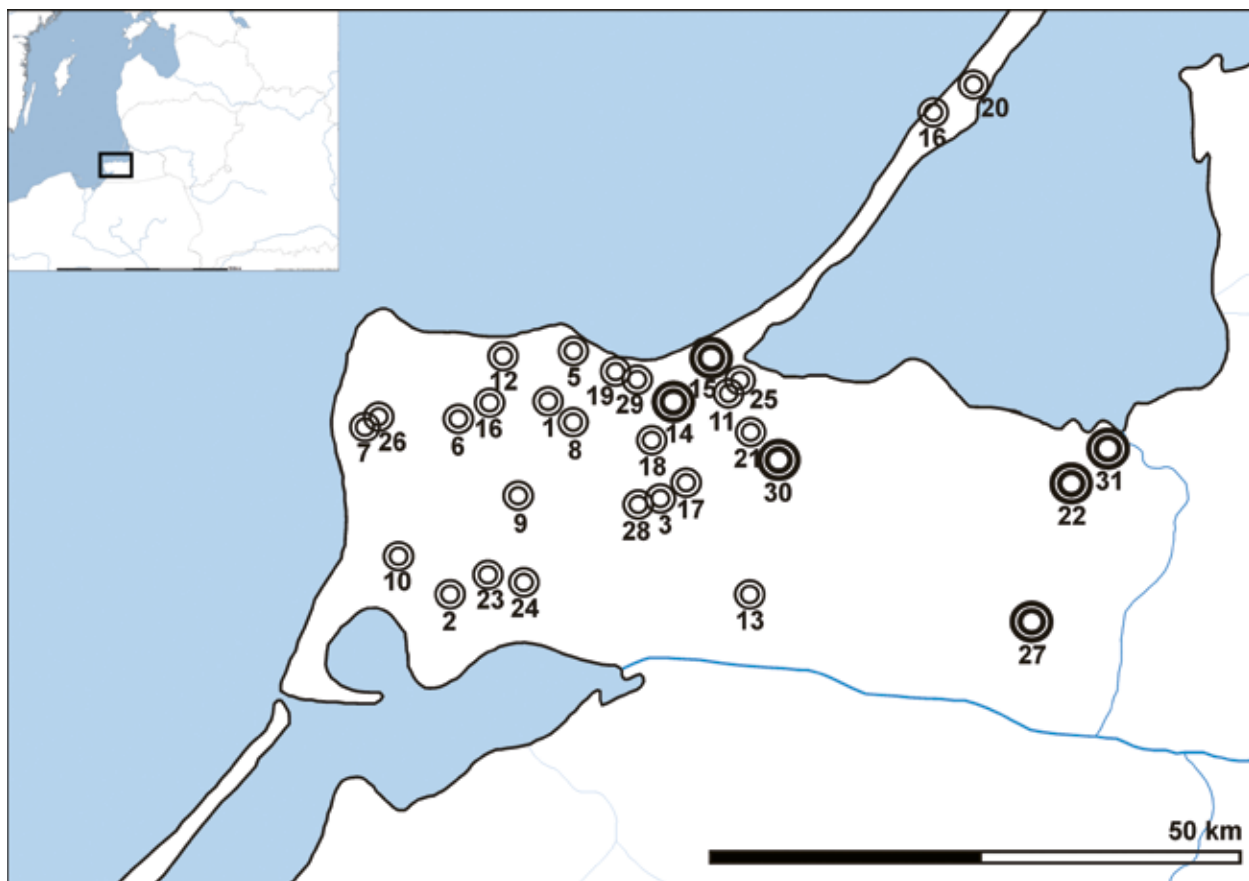


Fig. 1. Distribution of slate spindle whorls by number in the South-Eastern Baltic Region (J. Nowotny) 1. Alejka-3 (Jaugehnen), 2. Bludau-II (Kostrovo), 3. Ekritten (Vetrovo), 4. Deinen, 5. Dobroje-Gora Velikanov (Hünenberg), 6. Gerojskoe-5 (Eisliethen), 7. Gračevka (Craam/Plinken), 8. Grebieten (Povarovka), 9. Kauster (Prozorovo), 10. Kholmy-1, 11. Kirtigehnen (Svetlogorskso raj.), 12. Kleinheide (Gurjevsko r.), 13. Klintsovka-1 (Wikiau), 14. Kaup-Wiskiauten (Kl.Kaup), 15. Kortchagino (Tiedtken), 17. Kovrovo (Dollkeim), 18. Laptau (Muromskoje), 20. Löbertshof (Slavjanskoe), 21. Logvinovo (Medenau), 22. Lublino (Seerapen), 23. Mülsen/Friedrichshof (Mokhovoje/Kholmy), 24. Popelken (Vysokoje) (Vysokoje), 25. Povarovka (Powayen/Kirpehnen, Grebieten-C), 26. Privolnoje-1 (Gunthenen), 27-28. Eastern Prussia/Sambian peninsula (?), 29. Sirenevo/Vetrovo (Ekritten 2/3), 30. Sortehnen (Kulikovo), 31. Streltsovo-II (Norgehnen), 32. Shatrovo-3 (Weidehnen), 33. Trenttitten (Zajcevo), 34. Viehof (Tiulenino), 35. Burdyniszki, 36. Jezioro, 37. Równina Dolna (Unterplehnen), 38. Szestno-Czarny Las, 39. Anykščiai, 40. Aukštadvaris, 41. Ažurgiriai, 42. Bajorai, 43. Barauka, 44. Bauželis, 45. Beičiai, 46. Cigoniškiai, 47. Dubičiai, 48. Dubingiai, 49. Dūkštas, 50. Dovainiai, 51. Dvariškiai, 52. Jurgionys, 53. Kalnočis, 54. Karmėlava, 55. Kėdainiai, 56. Kernavė/Kriveikiškiai, 57. Kurklintiškiai, 58. Maleišiai, 59. Marvelė, 60. Masteikiai, 61. Mažulonys, 62. Mosėdis, 63. Nemenčinė, 64. Nendriniai, 65. Norkūnai, 66. Obeliai, 67. Palaukinė, 68. Pasiekai, 69. Pašatrija, 70. Pavirvytė-Gudai, 71. Prauda, 72. Radikiai, 73. Raguva, 74. Senieji Trakai, 75. Stungiai, 76. Švėkšna, 77. Telšiai, 78. Vaičiuliškiai, 79. Viešvilė I, 80-81. Vilnius, 82. Vosgėliai, 83. Zarasai, 84. Žalakiai, 85. Žašiniai, 86. Kuršių Nerija (Pillkopen?), 87. Kuršių Nerija, Korallen-Berg (Rasytė/Rybachij), 89. Kernavė/Aukuro Kalnas.







2 pav. Sembos / Kaliningrado pusiasalio pagrindiniai kapinynai su skalūniniais verpstukais (pagal Široukhov 2012, 272, pav. 73).
 Fig.2: Main burial sites of the Sambian/Kaliningrad Peninsula containing slate spindle whorls (after Shiroukhov 2012, 272, Fig.73).

problemika Baltijos ir plačiau – šiaurės rytų Europos, regione. Tyrimo pabaigoje pateikiamos galimos skalūninių verpstukų atsiradimo degintiniuose vakarų prūsų ir jų kaimynų kapuose su kario/raitelio reikmenimis interpretacijos.

SKALŪNINIAI VERSPTUKAI RYTŲ EUROPOJE IR BALTIJOS REGIONE

Rausvų atspalvių skalūninių verpstukų daugiau sia buvo gaminama Kyjivo Rusios Ovručo miesto apylinkėse. XI–XIII a. jie buvo labai plačiai paplitę teritorijose nuo Vakarų Europos iki Volgos ir Uralo krašto bei nuo Baltosios jūros ir Volchovo iki Juodosios jūros, Dniepro ir Balkanų pusiasalio.

Keletas skaičių iš Senosios Rusijos žemių teritorijos bendram skalūninių verpstukų regione situacijos supratimui. Vien tik Naugardo Troicko perkasoje iki 2006 m. buvo aptikta 2710 tokių dirbinių, o XI a. vidurio – XIII a. pradžios skalūniniai verpstukai čia sudaro apie 90 % visų verpstukų (Покачев 2011, 12). Jų plačiai aptikta kasinėjant ir Lenkijos XI–XIII a. miestus (Рыбаков 1948, 188–193; Мугуревич 1965, 35; Woloszyn 2004), taip pat kultūriniuose Baltarusijos miestų sluoksniuose. Polocko pilies teritorijoje jų buvo rasta daugiau nei 450, Turavoje – 232, Volkovyske – 224 ir t. t. (Звяруго *ir kt.* 2000, 410). Skalūninių verpstukų aptikta ir Gotlando saloje (Švedija) (tarp kitko, ir lobiuose), ir pietinėje Skandinavijoje (Мугуревич 1965, 35; Толочко 2016, 99).

Žinoma, numanomiems intensyviems ryšiams su Senosios Rusios kunigaikštystėmis skalūninių verpstukų radiniai Rytų Baltijos regione gali atrodyti ne tokie reikšmingi. Kol kas kalbame apie kelis šimtus šių dirbinių, rastų Lietuvoje, Latvijoje, Rusijos Kaliningrado srityje ir Šiaurės rytų Lenkijoje. Baltų teritorijoje tokių verpstukų anksčiau dažniausiai buvo randama Rytų Latvijos ir Rytų Lietuvos teritorijose. Iki 1980 m. pradžios Rytų Latvijoje, daugiausia Dauguvos regione, jų buvo aptikta 150 su viršum². Vien Daugmalės piliakalnyje, kuris laikomas svarbu prekybos centru su Pskovo ir Polocko kunigaikštystėmis, aptikti 22 Ovručo verpstukai. 50-yje Lietuvos vietovių, iš esmės rytinėse, jų rasta apie 100 (šio straipsnio kataloge – 98). Pagal Ēvalds'ą Mugurēvič's'ių, apie 70 % skalūninių verpstukų Latvijos teritorijoje buvo aptikta piliakalniuose ir tik apie 30 % – kapinynuose (Мугуревич 1965, 36–40). Kaip ir Latvijoje, dauguma Lietuvos skalūninių verpstukų radinių – iš piliakalnių ir gyvenviečių. Nors pagal paminklų skaičių, kur aptikta tokių verpstukų, Lietuvos teritorijoje pastebimas tolygumas: 17 ar 18 laidojimo paminklų ir 17 gyvenviečių/piliakalnių/miestų (Kuncienė 1972, 185; 1981, 61; Lenkaitytė 2015) (1 pav.: a, 1 priedas).

Nors skalūniniai verpstukai gana dažnas radinys Dauguvos, Nemuno ir Vyslos baseinuose, vakarų baltų žemėse, išskiriant prūsų, šių dirbinių aptikta nedaug. Pavieniai žinomi taip vadinamojoje Lamatos žemėje ir Pietų Kurše – Švėkšnoje (Šilutės r.), Stragnuose (Klaipėdos r.), Dovainiuose (Plungės r.), Dvabiškiuose (?) ir Mosėdyje (Skuodo r.)³. Vienas verpstukas buvo aptiktas žiemgalių (ir, galimas daiktas, kuršių) Pavirvytės (Gudų) kapinyno degintiniame kape 46 (Mažeikių r.). Dauguma minėtų verpstukų rasti atsitiktinai. Šiaurės Kurše autoriui žinomas tik pavienis skalūninis Talsų

piliakalnio (Latvija) verpstukas (Мугуревич 1965, 41, рис. 6; Kuncienė 1972, 184; Kuncienė 1981, 6 pav.; Vasiliauskas 2008, 143; Lenkaitytė 2015, 5 priedas). Du skalūniniai verpstukai buvo rasti archeologinei Žemutinio Nemuno skalvių kultūrai skirtame Viešvilės I kapinyne – kelių asmenų, čia palaidotų su daugybe papuošalų ir ginklų, kapuose 16 ir 19, apie kuriuos išsamiai rašysime žemiau. Apibendrinant galima teigti, kad tiek Latvijos, tiek Lietuvos (be buv. Rytų Prūsijos dalies) ir Lenkijos teritorijų būtent kapuose skalūninių verpstukų pasitaikė retai, ir jie daugiausia priklausė XIII–XIV amžiams (Odoj 1958; Мугуревич 1965; Lenkaitytė 2015) (1 pav.: a, b; 1 priedas).

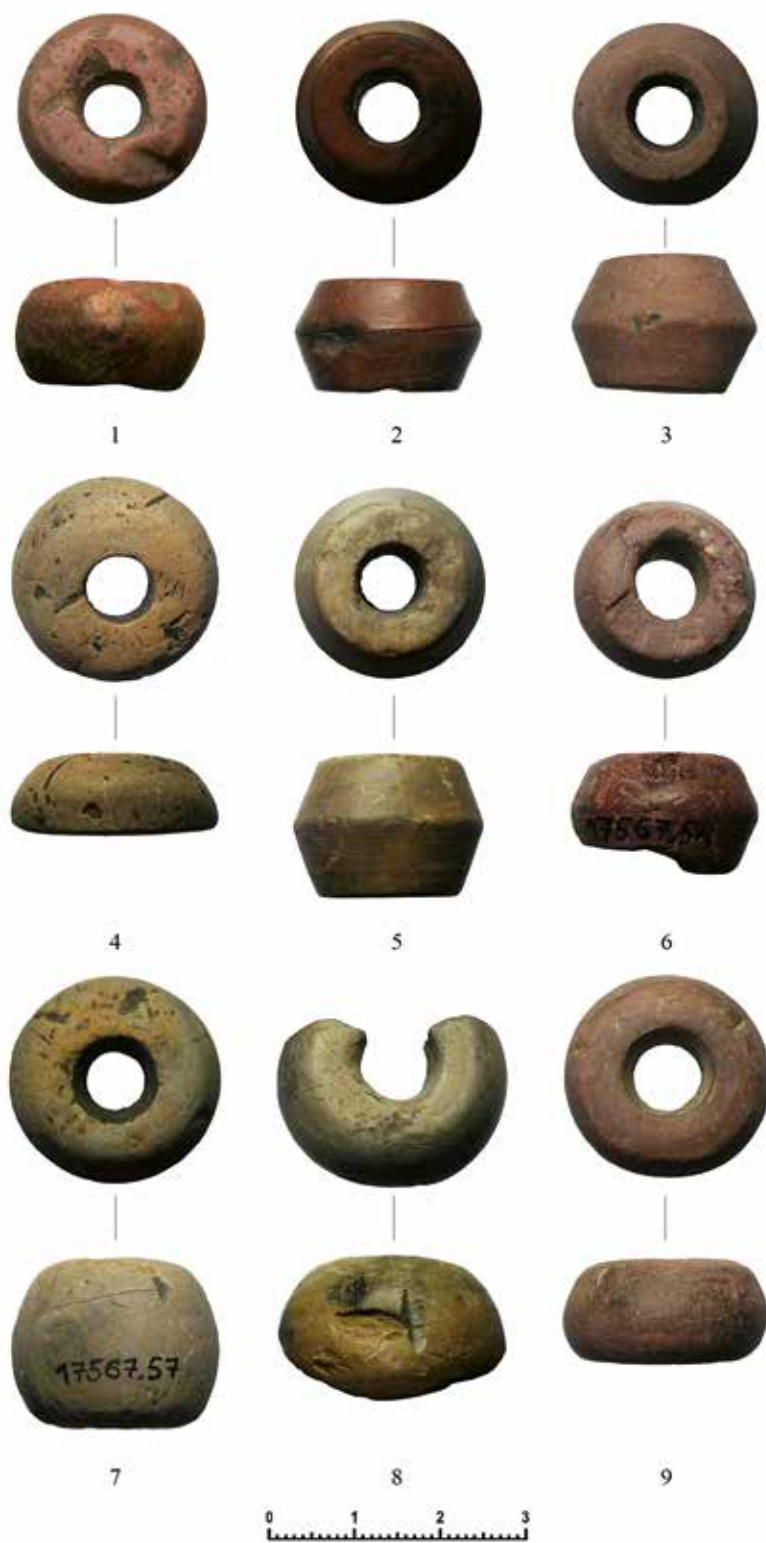
SKALŪNINIAI VERPSTUKAI PRŪSŲ TERITORIJOJE

Dar Adalbertas Bezenbergeris, kalbėdamas apie materialiąją Sembos pusiasalio povikinginio laikotarpio kultūrą, pažymėjo, kad skalūninių verpstukų prūsų kapinynuose „pasitaiko nemažai“ (Bezenberger 1914a, 163). Šiandien jų žinoma ne mažiau kaip šimtas keturiasdešimt penki: aptikta 30-yje prūsams priskiriamų paminklų ir atsitiktinai Kaliningrado srities bei Varmijos Mozūrų (Lenkija) vaivadijos teritorijose; iš jų dvidešimt trys – X/XI–XIII/XIV a. kapinynai ir septyni piliakalniai/gyvenvietės⁴. Pažymėtina, kad vien Sembos teritorijoje rasta daugiau nei 90 % prūsų skalūninių verpstukų, dauguma iš kontekstinių radinių (122) – 108 (apie 88 %) aptikti tarp įkapių uždaruose kompleksuose arba kapinynų teritorijoje, 15 (apie 12 %) – gyvenviečių ir piliakalnių pluotose (1 pav.: b; 2 pav.; 1 priedas). Be abejo, tokių verpstukų žymiai didesni skaičiai prūsų laidojimo paminkluose susiję ne tik su geresniu pastarųjų ištyrimu, bet ir su

² Bendraujant su Latvijos kolegomis ir dirbant su paskutiniaisiais jų tyrimais, nustatyta, kad daugiau jų nerasta.

³ Tačiau ne visos šios radimvietės yra tiksliai nurodytos (Lenkaitytė 2015, 4).

⁴ Skalūninių verpstukų skaičius Kaliningrado srityje nuolat auga: dabar jau galima kalbėti daugiau nei apie 150, turint omenyje 2018–2024 m. aptiktų paminklų, sakykim, Syčevo ir kitų, archeologinių kasinėjimų medžiagą (Konstantino Skvortsovo informacija), tačiau ji dar tik rengiama archeologinėms ataskaitoms, todėl šiame straipsnyje nepanaudota.



3 pav. Klincovkos I (Wiekiau) skalūniniai verpstukai. R. Shiroukhovo nuotr.
Fig. 3. Slate spindle whorls from Klintsovka I (Wiekiau). Photo by R. Shiroukhov

skalūninių verpstukų naudojimo savitumu prūsų laidojimo kultūroje.

Daugiausia skalūninių verpstukų buvo aptikta degintiniuose raitelių kapuose su ginklais ir kitomis, tarp jų ir atvežtinėmis prekėmis. Keli verpstukai rasti pietiniame prūsų areale Lenkijos teritorijoje, pavyzdžiui, XIII–XV a. bartų-galindų Równina Dolnos (Unterplehnen) (istor. Barta, vok. Barten) kapinyne ir XI–XIII a. Sczestno-Czarny Laso gyvenvietėje (Odoj 1958, tab. XV.1; Wróblewski 2000, fig. 8.a).

Daugiausia (iki 37) skalūninių verpstukų vienoje vietovėje prūsų areale buvo rasta Klincovkos I (Wiekiau/Irzekapinis) kapinyne (Kaliningrado sritis). Čia žinoma 18-a dvisluoksnių degintinių kapų⁵ su tais radiniais, t. y. 15 % visų 118 „komplektinių“ kapų skaičiaus. 5-juose kapuose (5/6, 30, 40, 41, 119) buvo rasta po 2–3 skalūninius verpstukus. Visuose kapuose aptikta žirgo auka/palaidojimas su atitinkama apranga. Daugumoje minėtų Klincovkos I kapų, be skalūninių verpstukų, rasti įvairūs ginklai (Кулаков 1990, 73–81; 1999, 215–258). Taip pat 13 verpstukų čia buvo atsitiktinai aptikta suardytuose viršutiniuose degintinių kapų sluoksniuose (III, IV perkastos) (Кулаков 1977; 1978; 1981; 1984). 10-yje kapų iš 17-os su skalūniniais verpstukais buvo rasta ir kitų reikmenų, atgabentų iš Vakarų ir Rytų ar susijusių su prekyba: bronzinių vadinamojo Hansos tipo (*Hansaschusseln*) indų, svarstyklių ir svarelių, cilindrinų spynų ir raktų bei kitų dirbinių (Širouchov 2012, 50–51; Широухов 2014) (3 pav.).

Į viršutinius prūsų kapų sluoksnius skalūniniai verpstukai dažniausiai patekdavo iš laidojimo laužų. Apie tai byloja verpstukų apdagos, spalvos pasikeitimas ir skersiniai nuskilimai. Vadinasi, šie verpstukai jau galėjo būti prūsų naudojami per laidotuves kaip laidojimo dovanos/aukos(?). Kai kurie turi ilgo naudojimo požymių – tai gali būti ir verpstuko formos

pasikeitimas (nuo dvigubo nupjauto kūgio iki suplotos statinaitės). Neretai prūsų kapavietėse aptinkama „ištašytų“ verpstukų – deformuotų (?) mažesnio dydžio ir netaisyklingos formos dirbinių. Šie „techninio“ pobūdžio aspektai pateikiami ir nagrinėjami toliau (1 priedas).

Skalūninių verpstukų paplitimas šiauriniame prūsų areale ir jų naudojimas įkapėms pirmiausia rodo, jog prūsams, kaip ir Lenkijos žemių gyventojams, šitie dirbiniai buvo prieinami, jie turėjo paklausą prūsų visuomenėje. Tai atskleidžia ypatingą jų reikšmę prūsams ir sembams, antraip būtų sunku paaiškinti, kodėl jų beveik nėra kuršių arba jotvingių kapinynuose. Galima spėti, kad kuršiai buvo „atskirti“ nuo prekybinio Vyslos–Pamario kelio ar ne taip giliai paveikti Senosios Rusios kultūros ir gyvenamosios, kaip Rytų Latvijos ar Sembos pusiasalio gyventojai. Kita vertus, beveik visi skalūniniai prūsų verpstukai buvo rasti degintiniuose dvisluoksniuose, spėjama, karių/raitelių (arba „ginkluotų pirklių“?) kapuose su daugybe ginklų, žirgo apranga ir importiniais dirbiniais – tai rodo tam tikrą socialinę skalūninių verpstukų reikšmę. Iš vienos pusės atrodo, kad skalūninis verpstukas – įvežtinis, turintis didesnę vertę dirbinys buvo labiau prieinamas valdančiųjų sluoksniui. Kita vertus, pats verpstukas – ne itin prestižinis daiktas. Klausimas, kaip ir kodėl skalūninių verpstukų atsirado kapuose su karių/raitelių reikmenimis? Ar tai ne tik prekybos ir kultūrinių ryšių objektas?

SKALŪNINIŲ VERPSTUKŲ CHRONOLOGIJA

Santykinė chronologija

Šiame skyriuje pabandyti išaiškinti, kada skalūniniai verpstukai atsirado prūsų ir jų kaimynų

⁵ Degintinių kapų, labiausiai būdingų Sembos ir Notangos regiono VI/VIII–XII/XIII a. prūsams, kartais aptinkama vakarų ir centrinėje Lietuvoje. Sudaryti iš dviejų kultūrinių sluoksnių: dugne palaidotas žirgas (ar keli), o duobės viršuje ant nesudeginto žirgo (arba akmens grindinio) – degintiniai žmogaus (žmonių) palaikai.

kapuose. Nagrinėjimų dirbinių išvaizda neturi ryškių chronologinių požymių. Prūsų žemėse ir artimiausių jų kaimynų teritorijose rastų skalūninių verpstukų forma dažniausiai yra dvigubo nupjauto kūgio ar (suplotos) statinaitės. Suploto ritinio formos dirbiniai itin reti⁶. Kaip nurodyta žemiau, bendras prūsų teritorijoje skalūninių verpstukų naudojimo laikotarpis – X/XII–XIV/XV a., t. y. nelabai skiriasi nuo, pavyzdžiui, pagrindinio jų paplitimo laikotarpio Lietuvoje, kur skalūninių verpstukų aptikta ir archeologiniuose XVI a. sluoksniuose (Lenkaitytė 2015, 29–31).

Ligšiol vienintelė Rostislavo Rozenfeldto pasiūlyta skalūninių verpstukų tipologija pagal vidinio kanalo skersmenį (kuo dirbinys ankstesnis, tuo jis didesnis, ir atvirkščiai)⁷ iš esmės neturi pakankamo mokslinio pagrindo. Absoliuti prūsų skalūninių verpstukų dauguma turi ne didesnę nei 0,7–0,8 cm skylutę. Tokius verpstukus R. Rozenfeldtas priskyrė prie antrosios, kiek vėlesnės, chronologinės grupės: antra XI a. pusė – pirma XIII a. pusė (Розенфельд 1964), nors tokių verpstukų aptikta tiek ankstesniuose, tiek vėlesniuose prūsų kapuose. Lietuvos skalūninių verpstukų tyrinėtojos Ugnės Lenkaitytės manymu, šis datavimas yra netikslus, nes verpstukai, pagaminti iš pakankamai kieto skalūno, galėjo būti naudojami gana ilgą laiką. Taip pat, remiantis archeologinių tyrimų rezultatais, teigiama, kad XII–XIII a. Ovručo meistrai gamino tiek didesnio, tiek mažesnio vidinio kanalo skersmens verpstukus, todėl negalima brėžti aiškios chronologinės ribos, grindžiamos dirbinių tik vidinio kanalo skersmeniu (Lenkaitytė 2015, 30–31). Visai įmanoma, kad, net siekiant patikslinti prūsų paminklų skalūninių verpstukų datavimą ir tipologiją, duomenų

bazės su tiksliais dirbinių dydžiais, svoriu, spalva ir kitokiais techniniais ypatumais sudarymas tikėtinų rezultatų neduos, kaip tai iš dalies patvirtina Lietuvos tyrėjų duomenys (Lenkaitytė 2015, 5 priedas).

Pagrindiniams rausvų/pilkų skalūninių verpstukų eksporto ir persikirstymo centrams ir keliams prūsų žemėse nustatyti reikėtų lyginamosios visų žinomų uždarų archeologinių Senosios Rusios, Rytų Baltijos ir Skandinavijos kompleksų, kuriuose rasta skalūninių verpstukų, analizės, o tam būtinas atskiras išsamus tyrimas (disertacija?). Dabartiniame tyrinėjimų lygmenyje skalūninių verpstukų formos ir spalvos skirtumai jų chronologijai įtakos neturi. Galima teigti, kad daugumoje Sembos pusiasalio XI–XII a. kapinyuose aptiktų skalūninių verpstukų matmenys labai panašūs (1 priedas).

Didelį dalį skalūninių verpstukų degintiniuose sembų kapuose radęs Vladimiras Kulakovas kompleksus su jais datuoja X–XI a. sandūra – XI a. pabaiga. Pavyzdžiui, Klincovkos I kapinyne iš 18-os kapų su skalūniniais verpstukais keturis kapus (5a, 10, 41 ir 130) priskiria XI a. pradžiai – pirmai XI a. pusei, keturis (25, 55, 69, 119) – XI a. viduriui, septynis (27, 28, 30, 40, 44, 121, 124) – antrai XI a. pusei – pabaigai, du kapus (12, 54) – visam XI amžiui (Kulakov 1990, 73–80; 1999, 215–258). Iš esmės tai atitinka pagrindinį skalūninių verpstukų vakarų baltų žemėse naudojimo laikotarpį – pirmą XI a. pusę – XII amžių (Широухов 2014, 387–391).

Kl. Kaupo (Wiskiauten/Mokhovoje) degintinius kapus su skalūniniais verpstukais V. Kulakovas datuoja XI a. pradžia – pirma puse (Kulakov 2010b, figs. 33, 65; 2012, 291). Bet, detalčiau tyrinėjant kai kuriuos

⁶ 1 egz. Daineno piliakalnyje, istorinėje Nadruvoje (dab. Kaliningrado srities ir Lietuvos pasienyje).

⁷ X a. pab. – XI a. I pusė, šis periodas siejamas su dirbiniais, kurių vidinio kanalo skersmuo – 0,95–1,1; X a. II p. – XIII a. I p. – 0,8–0,9; XII a. II p. – 0,7–0,8; XIII a. I p. – 0,56–0,55, tačiau gali būti ir 0,7 cm (Розенфельд 1964; Lenkaitytė 2015, p. 30).



1



2

4 pav. Klincovkos I (Wiekiau) degintiniai kapai su ginklais, žirgo/raitelio apranga ir šiferiniais verpstukais: 1. 10-as kapas; 2. 69-as kapas (Široukhov 2012, pav. 109)

Fig. 4. Cremated graves with weapons, horse/rider equipment and slate spindle whorls from Klintsovka I (Wiekiau): 1. grave no. 10; 2. Grave no. 69 (Shiroukhov 2012, fig. 109)

degintinius kapus, pvz., Klincovkos I 10-⁸ ir Kl. Kau-
po 31-ame kapuose⁹, datavimą galima praplėsti nuo
pirmos XI a. pusės iki XII a. pradžios (Shiroukhov
2020, 424).

Panašiai gali būti datuotas Klincovkos I 69-as
kapas, kuriame irgi buvo aptiktas skalūninis verps-
tukas su M tipo kirviu, Hanzos tipo bronziniu indu
ir kitais radiniais. Šiek tiek vėliau nei įprasta kapus
su skalūniniais verpstukais Aleikos-3 528-ą kapą su
apdegusiu skalūniniu verpstuku XI–XII sandūrai
priskiria jo tyrinėtojas Konstantinas Skvorcovas
(Skvorcov 2007) (4 pav.).

Vėliausiai datuojamu pagal tipologiją galima
laikyti skalūninį verpstuką, aptiktą XIII/XIV–XV a.
griautiniame Równina Dolnos kapinyno 16-ame kape.
Vėlyvų skalūninių verpstukų buvo taip pat rasta griau-
tiniuose Lietuvos XIII–XIV a. kapuose (Karmėlavoje
(Kauno r.), Kernavėje (Širvintų r.) (Lenkaitytė 2015,
21, 5 priedas). Tačiau šie pavyzdžiai yra gana vėlyvos
išimtys, patvirtinančios bendrą skalūninių verpstukų
chronologinio išplitimo modelį.

Taigi, skalūniniai verpstukai, remiantis daugumos
kapinynų įkapėmis, degintiniuose Sembos pusiasalio
kapinyuose labiausiai buvo paplitę X/XI a. sandū-
roje – XII a. pradžioje; daugiausia jų – XI a., nors
kartais pasitaiko XII a. ir vėlesnių laikų laidojimo
kompleksuose.

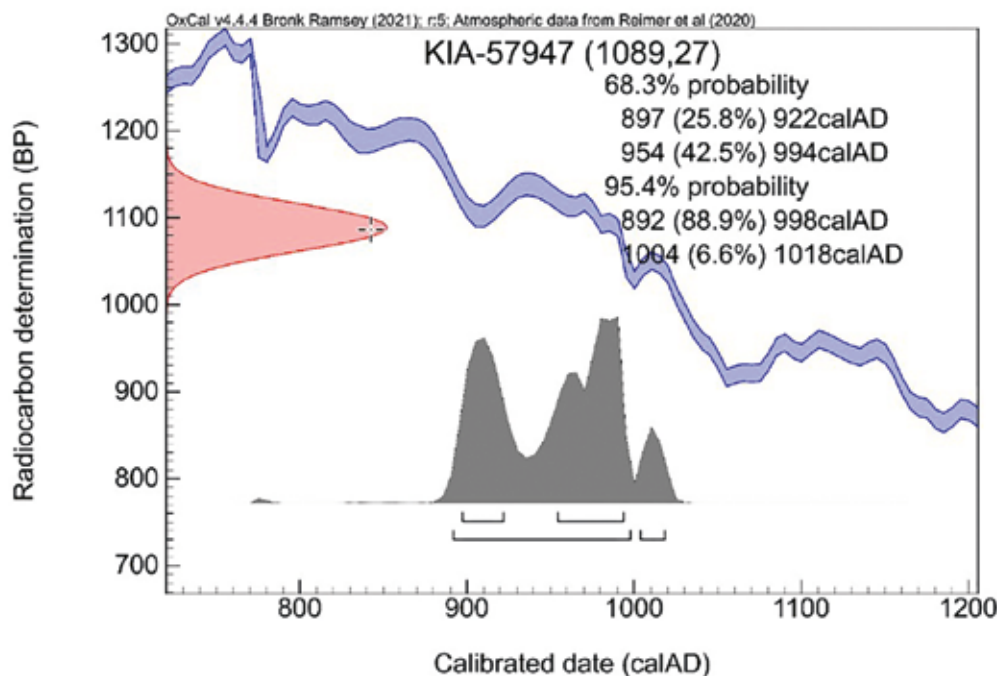
AMS ¹⁴C VAKARŲ BALTŲ KAPŲ SU SKALŪNINIAIS VERPSTUKAIS CHRONOLOGIJA

Pagal radioaktyviosios anglies datavimą tarp va-
karų baltų gentims/kultūroms priskiriamų kapų su
skalūniniais verpstukais visųpirm išsiskiria degintiniai
Viešvilės I kapinyno 16- ir 19-as kapai. Kiekviename
jų buvo aptikta po vieną tokį verpstuką. 16-ame kape
buvo datuotas sudegęs (kremuotas) kaulas, o iš 19-o
datuoti buvo paimti 2 mėginiai: sudegęs žmogaus
kaulas ir medžio anglis (Shiroukhov 2019, 49–51).
Taip pat viena ¹⁴C data – Vokiečių ordino laikotarpio
(XIII–XV a.) Równina Dolnos kapinyno 16-o kapo.
Tyrime taip pat naudojamos ¹⁴C datos kitų prūsų
kapinynų šalia kapų su skalūniniais verpstukais, kad
būtų galima patikslinti jų chronologiją (5–8 pav.).

Viešvilės kapinyno 16-o kapo žmogaus sudegusio
kaulo fragmento ¹⁴C data panaši į 19-o kapo medžio
anglies datavimą ir priklauso IX a. pabaigai – XI a.
pradžiai. Kalibruota degintinio kaulo data – 897–
1018 AD (95,4 %), ji apima iš esmės X amžių (5 pav.).
19-o kapo medžio anglies ¹⁴C data yra akivaizdžiai
ankstesnė nei kremuoto kaulo – baigiasi beveik tuo
pačiu tarpsniu, kai prasideda sudegusio kaulo ¹⁴C
kreivė. Kalibruota 19-o kapo medžio anglies data
–780–995 AD (95,4 %). Ši data siaurėja iki 875–995
AD (94,5 %), o tai yra arčiau daugumos Viešvilės I de-
gintinių kapų AMS ¹⁴C datavimo (6 pav.: a). Viešvilės
19-o kapo žmogaus degintinio kaulo ¹⁴C kalibruota

⁸ Klincovkos I 10-ame kape aptikti šie radiniai: Peterseno M tipo kovos kirvis – X–XIII a. Pagal M. Atgazį, kirvis priklauso M1-M2 potipiui, ir tai laikotarpį susiaurina iki XI–XII a. (Kazakevičius 1996, 237; Atgazis 2019, 125–129); Kirpichnikovo V tipo vėždas – XI/XII–XIII a. (Кирпичников 1966, рис. 54, таб. 14; Широухов 2014, таб. 4); Ruttkay/Kazakevičiaus III tipo ietigalis – XI–XI/XII a. (Ruttkay 1976, Abb. 36; Kazakevičius 2002, 109); Gosslerio A1a-B1e tipo pentinas – X–XII/XIII a. (Goßler 1998, Abb. 602–603, Taf. 1.11, 6.144); *Hansaschussel* bronzinio indo fragmentas, nepakankamas tipui nustatyti – XI–XII/XIII a. (Müller 2006); Rozenfeldo II tipo skalūninis verpstukas – XI–XIII a. (Розенфельд 1964, 223); žirgo kaklo kabutis su plėšriojo paukščio atvaizdu – X/XI a. sandūra – XII a. pradžia (Shiroukhov 2020, 423).

⁹ Kl. Kau-
po 31-ame kape aptikti šie radiniai: Rozenfeldo II tipo skalūninis verpstukas – XI–XIII a. (Розенфельд 1964, 223); laivo kniedė, Šiaurės Europoje paprastai datuojama X–XII a.; Goßlerio D tipo pentinas – X–XI a. sandūra – XII–XIII a. sandūra (Goßler 1998, 602–603); Gosslerio CIII1 tipo balno kilpos, XI/XII–XIII a. (Gossler 2013, Abb. 4); žąslai su laužtukais – XI–XII a. (Кирпичников 1973, 19; Скворцов 2008, 170); žirgo kaklo kabutis su geometrizuotu gyvūno/vabzdžio(?)/paukščio atvaizdu – X–XI a. sandūra – XII a. pradžia (Кулаков 2012; Shiroukhov 2020, 424).

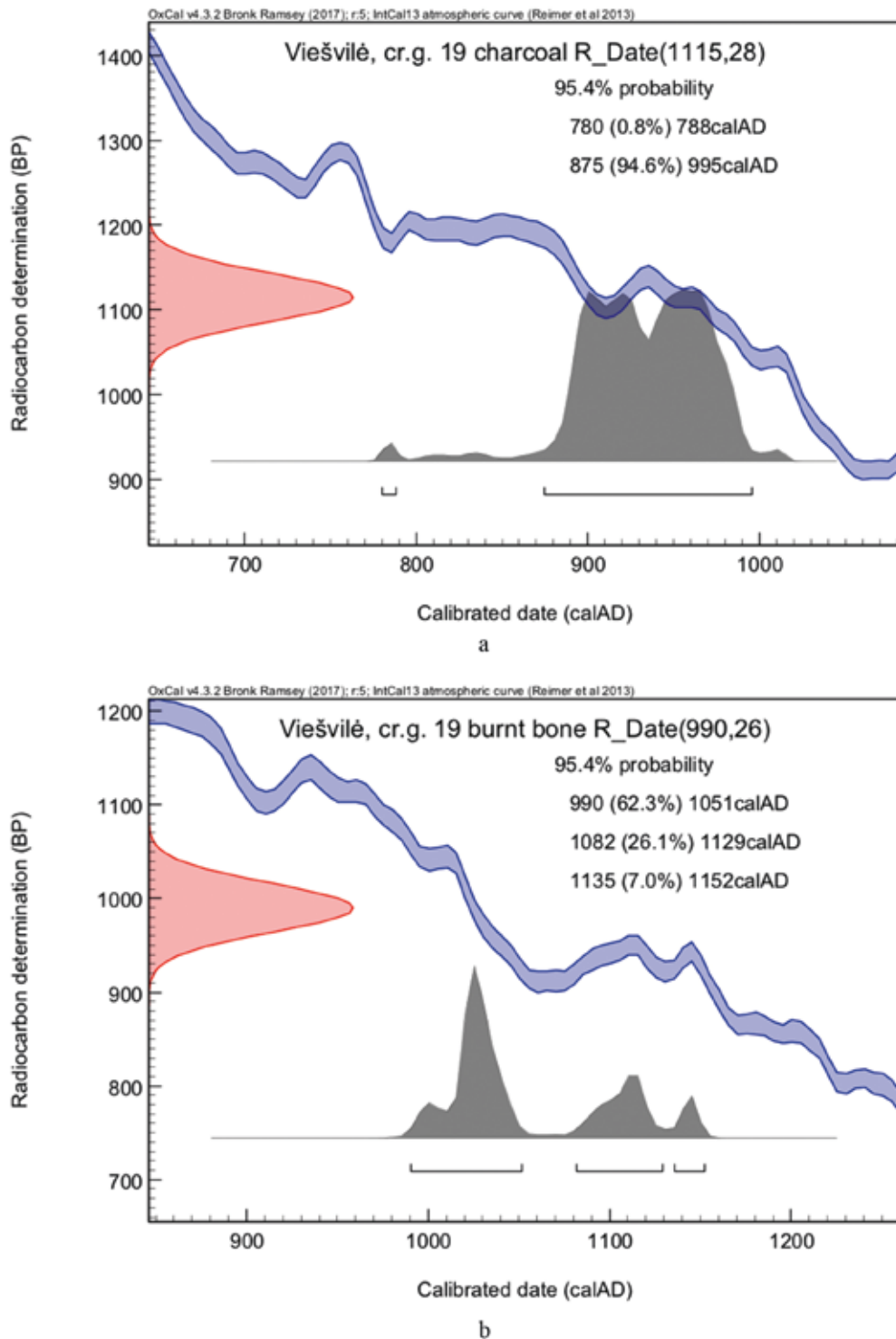


5 pav. Viešvilės I kapinyno 16-o kapo degintinio žmogaus kaulo kalibruota radioaktyviosios anglies data. *Parengė R. Shiroukhov.*
Fig. 5. Calibrated radiocarbon date of a burnt human bone from grave 16 at Viešvilė I burial site. *By R. Shiroukhov*

data yra vėlesnė ir taip pat gana plati – 990–1152 AD (95,4 %), su akcentu į 990–1051 AD (62,3 % tikimybė) (6 pav.: b). Lieka klausimas: ar 19-o kapo medžio anglies mėginio ^{14}C datai turi poveikį senosios medienos efektas? Turint omenyje panašų degintinio kaulo ir medžio anglies ^{14}C datavimą kitais atvejais (Lazdininkų, Palangos kapinynai) (Shiroukhov 2019) iškyla papildomų klausimų: ar senosios medienos (anglies) efektas turi įtakos ir kremuotų kaulų mėginams (16-as kapas), ar abu mėginiai nepriklausomai rodo teisingas datas? Naudojant *OxCal* „Combine“ funkciją Viešvilės 16- ir 19-o kapų ^{14}C datoms su tam tikra paklaida duodama tikimybė, kad šitie du kapai su skalūniniais verpstukais yra datuojami apytiksliai 980–1030 AD, tai yra X a. pabaiga – pirmu XI a. trečdaliu (7 pav.). Pagrindinį Viešvilės I ^{14}C datavimo laikotarpį – X a. pabaiga – XI a. pradžia – atitinka skalūninių verpstukų plitimo periodo pradžia Rytų Baltijos regione (Мугуревич 1965, 35; Shiroukhov 2019, 52, fig. 9).

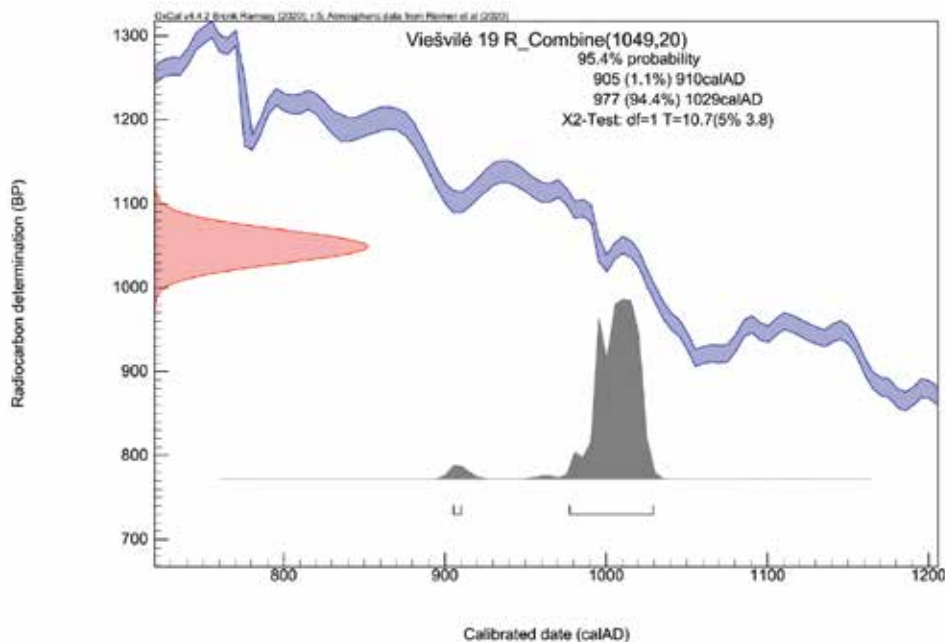
Viešvilės 16-o kapo degintinio kaulo ir 19-o kapo anglies ^{14}C datos priklauso pirmai Viešvilės radioaktyviosios anglies datavimo fazei, kuriai priskiriami ankstesni 1-, 5-, 13- ir 21-as kapai – apie 900–985 AD, kreivės viršūnėje – 950–980 AD. 19-o kapo degintinio kaulo, taip pat 3-io ir 22-o kapų ^{14}C datos priskiriamos antrai Viešvilės kapinyno ^{14}C fazei, priskiriamai 965/980–1020/1040 AD, radioaktyviosios anglies kreivės viršūnėje – 980–1020/1030 AD (Shiroukhov 2019, 52), o tai iš esmės ne tik atitinka, bet ir patikslina tipologinį kapinyno datavimą. Viešvilės I kapinynas turi nemažai artefaktų analogijų kituose vakarų ir rytų baltų antros X a. pusės – pirmos XI a. dalies kapinynuose. Viešvilės I kapinyno tyrėjas Ugnius Budvydas paminklą datuoja apskritai X–XI amžiumi (Budvydas 2012, 137; 2016, 253–255), tai irgi atitinka bendrą AMS ^{14}C kapinyno kompleksų datavimą (Shiroukhov 2019, 49–53, fig. 2).

Kol kas Klincovkos I kapinyne, kur Sembos pusiasalyje buvo rasta daugiausia kontekstinių

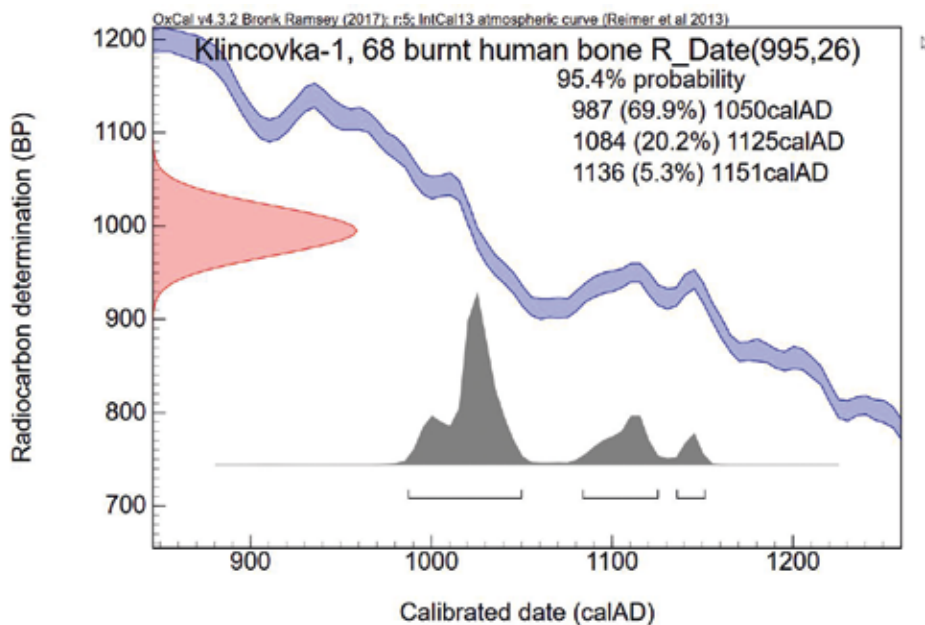


6 pav. Viešvilės I kapinyno 19-o kapo kalibruotos radioaktyviosios anglies datos: a. medžio anglies; b. degintinio žmogaus kaulo. Parengė R. Shiroukhov.

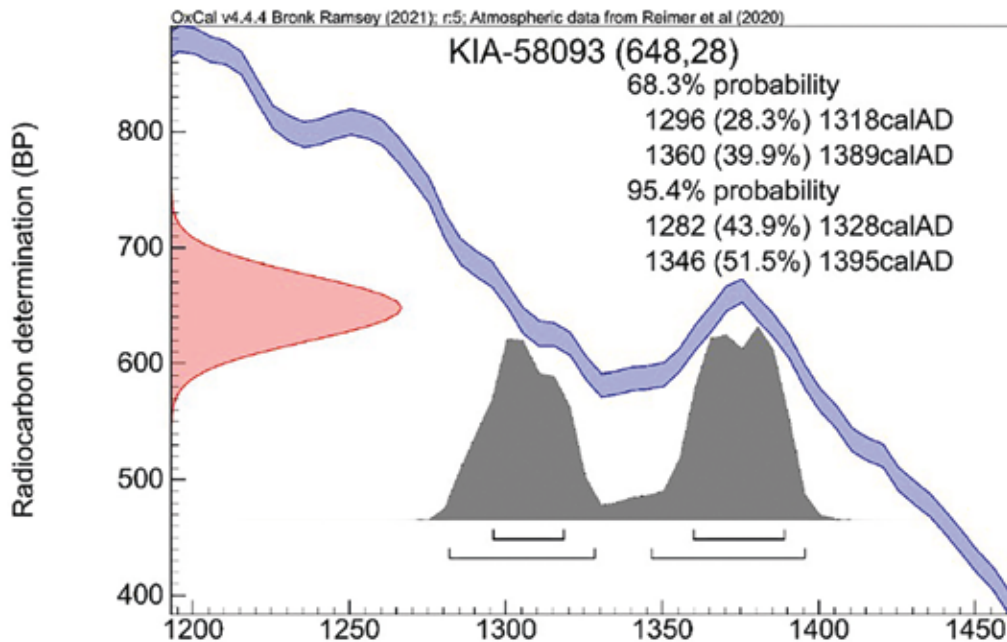
Fig. 6. Calibrated radiocarbon dates for grave 19 at Viešvilė I burial site: a. charcoal; b. burnt human bone. By R. Shiroukhov.



7 pav. Viešvilės I kapinyno 19-o kapo dviejų kalibruotų radioaktyviosios anglies datų OxCal-kombinacija. Parengė R. Shiroukhov.
Fig. 7. OxCal-combination of two calibrated radiocarbon dates for grave 19 at Viešvilė I. By R. Shiroukhov.



8 pav. Klincovkos I kapinyno 68-o kapo degintinio žmogaus kaulo kalibruota radioaktyviosios anglies data (Illupoxov 2019, puc. 5).
Fig. 8. Calibrated radiocarbon date of a burnt human bone from grave 68 of Klincovka I. (Illupoxov 2019, puc. 5).



9 pav. Równina Dolnos kapinyo 16-o kapo degintinio žmogaus kaulo kalibruota radioaktyviosios anglies data. *Parengė R. Shiroukhov.*

Fig. 9. Calibrated radiocarbon date of a burnt human bone from grave 16 of Równina Dolna burial site. *By R. Shiroukhov.*

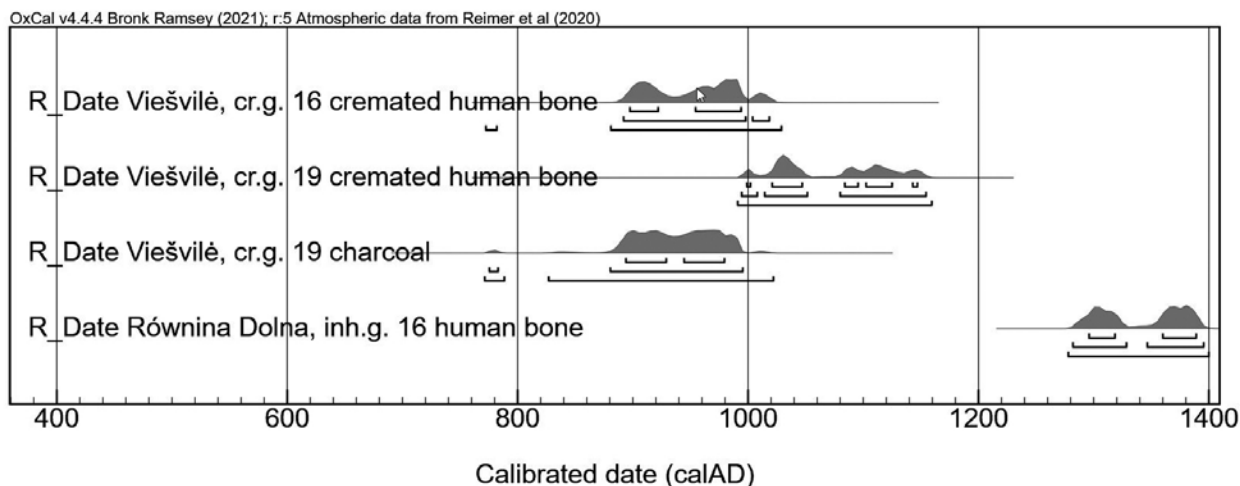
skalūninių verpstukų, iš keturių Kaliningrado muziejuje (КООИХМ) esančių Klincovkos I kapinyo degintinių kapų mėginių pavyko datuoti tik vieną laidojimo kompleksą, de ja, be nagrinėjamų verpstukų – žmogaus degintinį kaulą iš 68-o kapo¹⁰. Platus šio kapo kalibruotos ¹⁴C datos intervalas apima X–XII amžių (987–1151 AD (95,4 %) arba 987–1050 AD (69,9 % tikimybė)), radioaktyviosios anglies kreivės viršūnėje – 1010–1040 AD. „Platus“ tipologinis kapo radinių intervalas – XI a. pradžia – XII a. vidurys, „siaura“ tipologinė data – XI a. vidurys – XII a. pradžia (Широухов 2019, 301–304). 68-o kapo radioaktyviosios anglies data gali atitikti kitų, esamų šalia, kompleksų su verpstukais datas, pavyzdžiui, už kelių metrų į šiaurę nuo jo turtingame 119-ame kape buvo rasti net du dvigubo nupjauto kūgio formos

skalūniniai verpstukai; kapas tipologiškai datuotas XI a. viduriu, nors data gali būti platesnė (Кулаков 1999, 255) (8 pav.).

Równina Dolna priklauso prūsų šiaurės arealo Vokiečių ordino laikotarpio nekropolių ratui. Taigi iš šito aprašymo jau akivaizdu, kad išeina iš pagrindinio skalūninių verpstukų naudojimo periodo ribų. Abiejose ¹⁴C sigmose palaidojimai datuojami 1282–1395 AD – XIII a. pabaiga – XIV a. pabaiga, aprėpiant didžiąja dalimi visą XIV a. su dviem kreivės viršūnėmis XIII a. pradžioje ir antroje XIV a. pusėje (9 pav.). Šis datavimas iš esmės sutampa su tuo, ką žinome apie tipologinę šio kapinyo chronologiją (Odoj 1958; Shiroukhov 2012; Gofler, Jahn 2013, 204).

Taigi tiek Viešvilės I 16- ir 19-o kapų ir Klincovkos I 68-o kapo ¹⁴C datos atitinka skalūninių verpstukų

¹⁰ Žirgo danties iš Klincovkos I 68-o kapo mėginys nedatuotas dėl per mažo kolageno (dentino) kiekio; 36-o kapo degintinio kaulo fragmentas buvo per mažas (ir nestabilus), taigi mėginys neturėjo pakankamai medžiagos, kad būtų galima nustatyti datą; 64-o kapo geriamojo rago viršutinė dalis radioaktyviaja anglimi nedatuota dėl pašalinės mėginio taršos – rago apkalas (su rago liekanomis) keletą kartų buvo perlakuotas.



10 pav. Lyginamoji kapų su 14C datuotais kapais su skalūno verpstukais lentelė. Parengė R. Shiroukhov.
Fig. 10. Comparative table of graves with 14C-dated graves with slate spindle whorls. By R. Shiroukhov

paplitimo pradžią vakarų baltų regione ir daugiau – šių dirbinių masinio patekimo į Pietryčių Baltijos regiono rinką laikotarpi. Równina Dolnos 16-o palaidojimo data yra vėliausia absoliuti skalūninio verpstuko naudojimo data prūsų teritorijoje (10 pav.). Sprendžiant iš išvaizdos (fragmentuotas ir galbūt apdegęs), jis galėjo būti paveldėtas iš ankstesnės kartos. Radioaktyviosios anglies analizės duomenys pateikia datas, artimas tipologiniams duomenims ir patikslina skalūninių verpstukų atsiradimo prūsų ir skalvių teritorijoje pradžią – X a. pabaigą – XI a. pradžią.

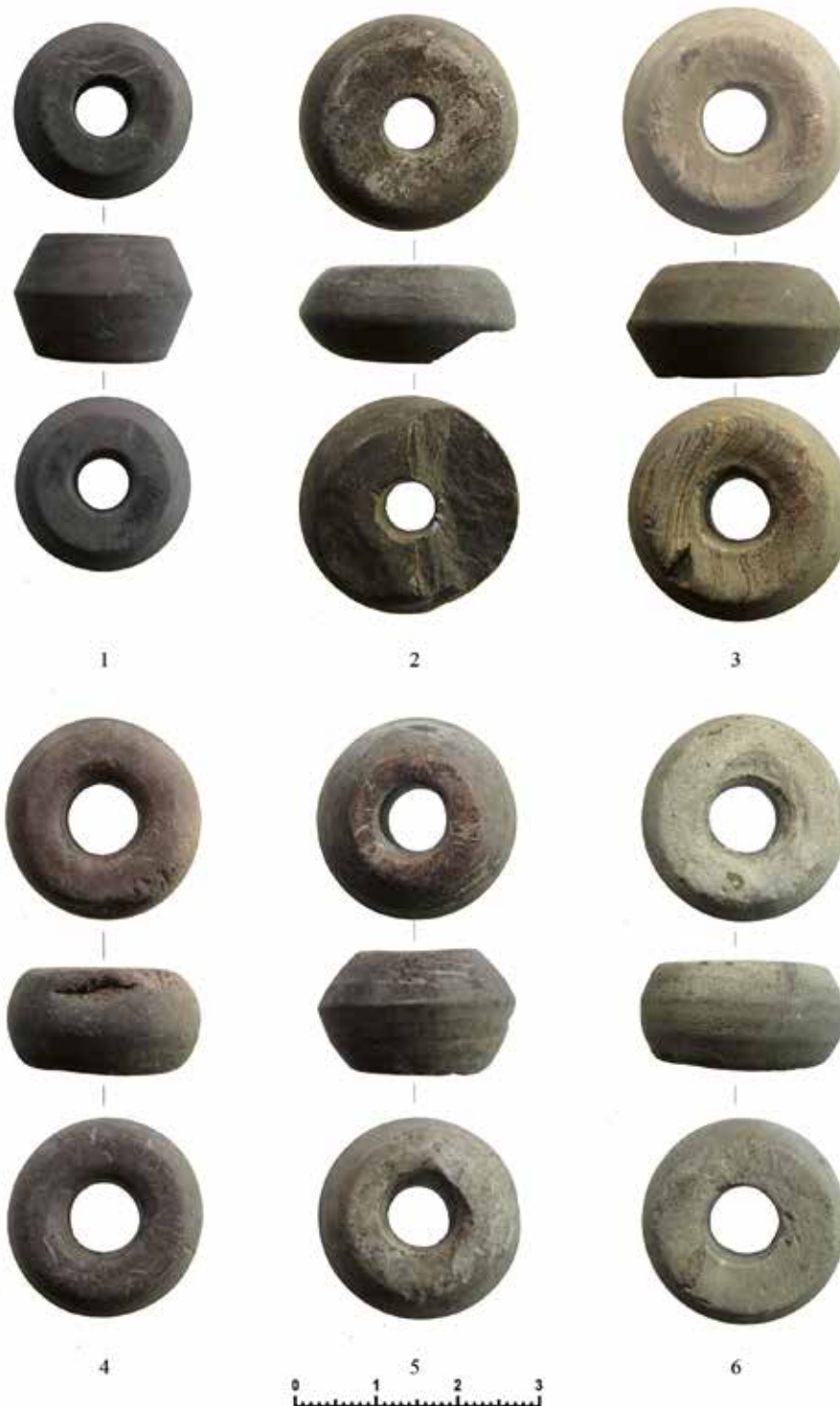
SKALŪNINIŲ VERPSTUKŲ, APTIKTŲ PRŪSŲ TERITORIJOJE, YPATYBĖS

Iš 143 esamų kataloge istorinės Prūsijos šiaurinės dalies (Kaliningrado srities) verpstukų tik 108 turi daugiau nei 2 požymius (bent spalvą, išsilaikymą ir kt.), todėl statistinės savybės bus pateiktos pagal šį skaičių. Ši medžiaga lyginama su skalūniniais Lietuvos verpstukais, pateiktais U. Lenkaitytės disertacijos kataloge, iš dalies papildytu straipsnio autorių (Широухов 2014; Lenkaitytė 2015). Didelė dalis gerai dokumentuotų verpstukų priklauso dviem archeologinėms kolekcijoms: Kaliningrado istorijos ir meno

muziejaus (КОИХМ/КГОМ) – maždaug 42 egz. – ir Berlyno priešistorės muziejuje (SMB/MVF) – 44 egz. Berlyno skalūninių verpstukų kolekcija susideda iš buv. Prūsijos muziejaus (PM) Karaliaučiuje (Königsberg/Kaliningrad) eksponatų. Trys PM skalūniniai verpstukai aptikti taip pat minėtame Kaliningrado, keturi – Varmijos mozūrų muziejuje Olštynė (MWM/MMA). Jau minėta, kad nemažos skalūninių verpstukų, naudotų prūsų, dalies forma labai toli nuo taisyklingos, ar „klasikinės“ – dvigubo nupjauto kūgio (dnk). Išvis pavyko nustatyti 82-ų iš minėtų 108-ių verpstukų formą: dnk formą turi 47 dirbiniai (apie 57 %), statinaitės (s) – dažnai suplotos statinaitės (ss) – 35 verpstukai (43 %). Prūsų teritorijoje aptikti statinaitės, ypač suplotos, formos verpstukai nusi-dėvėję, o/ar pataisyti (?) – dnk formos (žr. 1 priedą).

Daugelis skalūninių verpstukų, aptiktų prūsų (sembų) kapinynuose, turi laidojimo lauže buvimo pėdsakų – tai matyti iš šių požymių: spalvos pakitimas (į pilką/juodą), degimo pėdsakai (būdingas pajuo-davimas), suskilimas (nuo temperatūros). Tokiems dirbiniams būdingi šie papildomi pokyčiai.

- Spalvos pasikeitimas. Spalva nustatyta 104 dirbinių. Geležies oksidas, skalūnui suteikiantis rausvą (r) arba violetinę spalvą (v), po ilgo deginimo



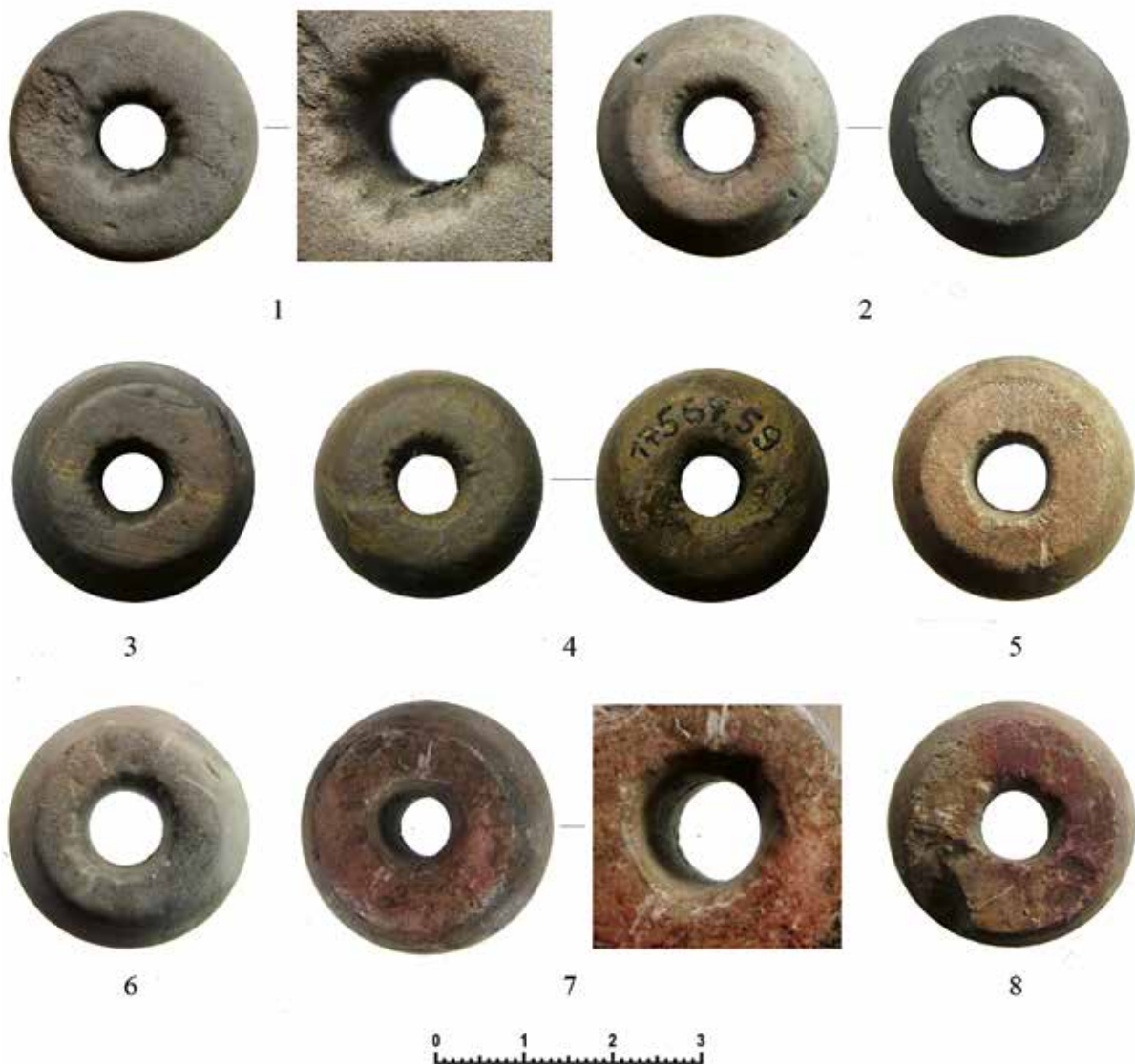
11 pav. Šiferiniai prūsų-sembug degintinių kapų verpstukai. Spalvos pasikeitimas: 1. Kirtigehenenas, II.b (?) kapas (SMB PM Pr 14661); 2. Löbertshofas, a.r. [?] (SMB PM Pr 16113); 3. Löbertshofas, 22-as kapas (SMB PM Pr 16317); 4. Popelkenas, „Aschenplatz“ (SMB PM Pr 16888); 5. Viehofas, 6-as kapas (SMB PM Pr 18021); 6. Viehofas, 38c kapas (SMB PM Pr 17788).

Fig. 11. Slate spindle whorls from Prussian-Sambian cremated graves. Colour change: 1. Kirtigehenen, gr. II.b (?) (SMB PM Pr 14661); 2. Löber hof, s.f. (SMB PM Pr 16113); 3. Löbertshof, gr.22 SMB PM Pr 16317; 4. Popelken, „Aschenplatz“ SMB PM Pr 16888; 5. Viehof, gr.6. (SMB PM Pr 18021); 6. Viehof, gr. 38c (SMB PM Pr 17788).



12 pav. Šiferiniai prūsų-semių degintinių kapų verpstukai. Suskilimai: 1.Grebitenas, a.r. [?] (SMB/PM V 253 8286); 2, 3. Löbertshofas, 22-as kapas (SMB PM Pr 16320, 16321); 4. Popelkenas, „Aschenplatz“ (SMB PM Pr 16891); 5, 6. Trentittenas, 29a, III.1 kapai (SMB PM Pr 16743, 16712); 7, 8. Viehofas, 29d, 24a kapai (SMB PM Pr 18055, 17761); 9. Rytų Prūsija (Sembos pusiasalis?). a.r. (?) (PM/KGOM 1-17295/18.1).

Fig. 12. Slate spindle whorls from Prussian-Sambian cremated graves. Splittings: 1.Grebiten, s.f. (SMB/PM V 253 8286); 2-3. Löbertshof, gr.22 (SMB PM Pr 16320, 16321); 4. Popelken, „Aschenplatz“ (SMB PM Pr 16891); 5-6. Trentitten, gr. 29a, gr.III.1 (SMB PM Pr 16743, 16712); 7-8. Viehof, gr. 29d, 24a (SMB PM Pr 18055, 17761); 9. Eastern Prussia/Sambian Peninsula? s.f. (?) (PM/KGOM 1-17295/18.1).



13 pav. Prūsų-sembų teritorijoje aptikti šiferiniai verpstukai su aiškiais siūlų žymėmis skylutėje: 1. Trentittenas, 29b kapas (SMB PM Pr 16744); 2. Trentittenas, 29f kapas (SMB PM Pr 16748); 3. Klincovka I, 130-as kapas (KGOM 1-12131/31); 4. Klincovka I, a.r. (KGOM 1-17567/59); 5. Löbertshofas, 22-as kapas (SMB PM Pr 16318); 6. Popelkenas, „Aschenplatz“ (SMB PM Pr 16890); 7. Viehofas, 5-as kapas (SMB PM Pr 18015); 8. Viehofas, 197-as kapas (SMB PM Pr 17406).

Fig. 13. Slate spindles with distinct thread marks in the hole found in Prusso-Sembian territory: 1. Trentitten, gr. 29b SMB PM Pr 16744; 2. Trentitten, gr. 29.f SMB PM Pr 16748; 3. Klintsovka-I, gr.130 (KGOM 1-12131/31); 4. Klincovka-I, s.f. (KGOM 1-17567/59); 5. Löbertshof, gr. 22 (SMB PM Pr 16318); 6. Popelken, „Aschenplatz“ (SMB PM Pr 16890); 7. Viehof, gr.5 (SMB PM Pr 18015); 8. Viehof, gr. 197 (SMB PM Pr 17406).

redukuojasi (Павленко 2005, 204; 2008, 250, рис. XLIV.d), dėl to jie blunka, įgauna pilką atspalvį (pr)? arba tampa tamsiai pilkos (p) arba net juodos (j) spalvos). Apie $\frac{1}{3}$ verpstukų yra grynai pilki ar juodi – dažniausiai dėl kremacijos. Dar $\frac{1}{4}$ turi

rausvai pilką atspalvį ir kitus degimo pėdsakus, 63 verpstukai (apie 60 %) – pastebimus buvimo ugnyje požymius. Vadinas, tik 41 dirbinys (apie 40 %), aptiktas Sembos pusiasalyje, nebuvo paveiktas ugnies (11 pav.). Taigi, didelis skaičius apdegusių

skalūninių verpstukų yra būdingas prūsų Sembos pusiasalio kapinynams bruožas. Pavyzdžiui, daugiau nei iš 90-ies Lietuvoje aptiktų skalūninių verpstukų tik 4–5 egz. buvo degintinių kapinynų teritorijoje ir atitinkamai turi degimo pėdsakų, o keturi verpstukai iš Nendriinių (Marijampolės r.) ir vienas, galimas daiktas, irgi apdegęs, iš artimo jam pagal laidoseną Cigoniškių kapinyno.

- Formos pasikeitimas. Iš 108-ių prūsų skalūninių verpstukų 57 (52 %) pažymėti kaip „sveiki“ (išlikę nepakitę), kiti 51 (48 %) išliko fragmentiškai. Taigi apie 50 % dirbinių – $\frac{1}{4}$ – $\frac{3}{4}$ verpstuko formos. Iš minėtų aprašytų 82 verpstukų apie 50 % yra nusidėvėję, t. y. naudoti ilgai, arba jau tokie pateko į vakarų baltų kraštus. Ovručo skalūnas – gana minkšta sluoksniuota medžiaga, todėl deginami verpstukai neretai suskilo į skersinius sluoksnius – diskus. 58 verpstukai (apie 50 %) iš 108 dirbinių sąrašo yra iš dalies arba visai suskilę. Daugeliu atvejų dėl aukštos laidojimo laužo temperatūros ir, galimas daiktas, nuo sezoninių temperatūrų pokyčių laidojimo duobių drėgmėje 13-os verpstukų (12 %) likę tik ploni apdegę skersiniai suskilimai (12 pav.).

Siūlų (linų) „įspaudų“ buvimas vidiniame verpstuko kanale rodo ilgesnį ir vėlesnį (pailgintą) dirbinio naudojimo laikotarpį. Tokie verpstukai greičiausiai ilgai tarnavo savo tiesioginiams tikslams. Negalima atmesti, kad jie buvo kaip amuletai kabučiai ar nešioti ant virvutės kaip piniginiai vienetai (?). Šiai kategorijai priklauso keli Klincovkos I, Popelkeno, Trentitteno ir Viehofo kapinynų verpstukai, taip pat po vieną Privolnojės ir Šatrovo gyvenviečių – iš viso 12 verpstukų (11 %). Galimas dalykas, kad suplotos statinaitės formos skalūniniai verpstukai ir dirbiniai su siūlų pėdsakais įgijo tą forma per gana ilgą laiką: nusidėvėję naudojant pagal paskirtį (verpimo įrankiai) arba nešiojant ant virvės (ant diržo?) (13 pav.).

SKALŪNINIAI VERPSTUKAI IR PALAIDOTŲ ASMENŲ LYTIS

Herberto Heymo nuomone, visi verpstukai iki F¹¹ periodo rasti uždaruose prūsų moterų laidojimo kompleksuose. Verpstukai, rasti dvisluoksnėse H periodo Zopheno (Suvorovo) kapinyno (Kaliningrado sr.) kremacijose (293-ias kapas) ir griautiniuose I periodo kapuose (294-as kapas), šio autoriaus nuomone, į juos pateko iš ankstesnių (D–F periodo) suardytų kapų (Heym 1938, 50). Tai nevisiškai teisinga, nes, kaip buvo parodyta, verpstukai, ypač skalūniniai, yra gana dažna įkapė prūsų degintiniuose, „karių/raitelių“ kapuose.

Taigi, dauguma skalūninių (ir kartais molinių) verpstukų prūsų kapinynuose rasta dvisluoksnėse XI–XII/XIII a. (H periodo) degintiniuose kapuose su ginklais, žirgų apranga ir importiniais dirbiniais. Kalbant apie galimą kelių asmenų palaidojimą degintiniuose kapuose su ginklais ir žirgais, pažymėtina, kad tik viršutiniame Klincovkos I 27-o kapo sluoksnyje buvo rastos dvi atskirtos kalcinuotų kaulų grupės¹². Bet, be verpstuko, kitų akivaizdžiai „moteriškų“ įkapių kape nebuvo (Кулаков 1999, 224–225). Sembos pusiasalyje verpstukai buvo aptikti ir viensluoksniuose XI–XII a. degintiniuose kapuose: 2 moliniai – kape LVI Povarovkoje ir skalūninis Kholmy I 94-ame kape. Hipotetiškai tai galėtų būti individualios prusių kremacijos, nors šiam teiginiui patvirtinti trūksta antropologinių tyrimų. Molinių verpstukų taip pat rasta ir kai kuriuose prūsų (sembų) griautiniuose XI–XIII a. kapuose, sakykim, Kl. Кауро 49-ame vyro kape, Povarovkos XIII kape (Пронин *ir kt.* 2006, 85, рис. 210.4; Кулаков 2011a, 92, рис. 6). Antropologinius X–XIII a. Prūsijos kremacijų tyrimus apsunkina labai sudegę kaulai: fragmentai yra per maži, kad būtų galima nustatyti net individo amžių, jau nekalbant

¹¹ Žr. Rytprusių archeologinės chronologijos lentelę Goßler, Jahn 2019.

¹² Degintiniuose kapuose kelių asmenų ir skirtingų lyčių kaulai gali būti sumaišyti. Reikia išsamesnės antropologinės analizės.

apie lytį. Bet, panašu, ir prūsų geležies amžiaus materialioje kultūroje versptukai buvo daugiau susiję su moterimis ir jų veikla.

Kaip minėta, 2004–2005 m. U. Budvydo tyrinė-tame Viešvilės I kapinyne 2 degintiniuose (16- ir 19-ame) kapuose buvo aptikti 2 skalūniniai verpstukai. 16-ame kape jis gulėjo su daugeliu papuošalų, sulanks-tytu kalaviju ir žalvariniais juostų vijimo įrankiais, būdingais degintiniams X/XI–XII a. skalvių ir kuršių kapams. Pagal antropologinę analizę, kape palaidotas 30–50 m. vyras. Į 19-ą kapą su įspūdingu papuošalų rinkiniu buvo įdėti kalavijų makščių apkalas ir juostų audimo įrankiai. Įkapės pririštos prie dviejų deginti-nių kaulų krūvelių. Pagal antropologinę analizę, čia buvo palaidoti trys asmenys: 30–40 m. vyras, daugiau kaip 20 m. nenustatytas asmuo (moteris?) ir 2–5 m. vaikas (Budvydas 2005, 5–7, 24–33; 2006, 103; 2007, 110–111, XI pav.).

Taigi abu kapai priklauso turtingam vyrų (ka-rių?) sluoksniui, viename jų – ir palydovai, tarp kurių yra vaikas ir, galimas daiktas, kitas vyras ar moteris. Taip pat pažymėtina, kad čia, Viešvilės I kapinyne, kapuose su ginklais skalūniniai verpstukai aptikti su juostų audimo/verpimo įrankiais. Pastarieji kape galėjo turėti kaip darbo įrankio, taip ir kitą (simbo-linę) reikšmę. 16-as kapas tariamai priklauso vienam žmogui, 19-as kapas – kolektyvinis¹³. Nors moterų palaikų buvimo tiesiogiai nenustatyta, omenyje reikia turėti antropologinės degintinių (kalcinuotų) kaulų ekspertizės sunkumus.

Įdomu, kad ant 19-o kapo verpstuko yra įrėžtas paveikslukas, kuris straipsnio autoriui atrodo panašus į vikingų laikotarpio burlaivį. Kas galėtų sieti šį Kyjivo Rusios ar tarpinių prekyviečių dirbinį su prekyba ir laivyba (Nemuno keliu?) (14 pav.). Galimas daiktas, kad čia yra ir verpstuko savininkės ar savininko nuo-savybės ženklas ar kitas asmens motyvas, su prekyba

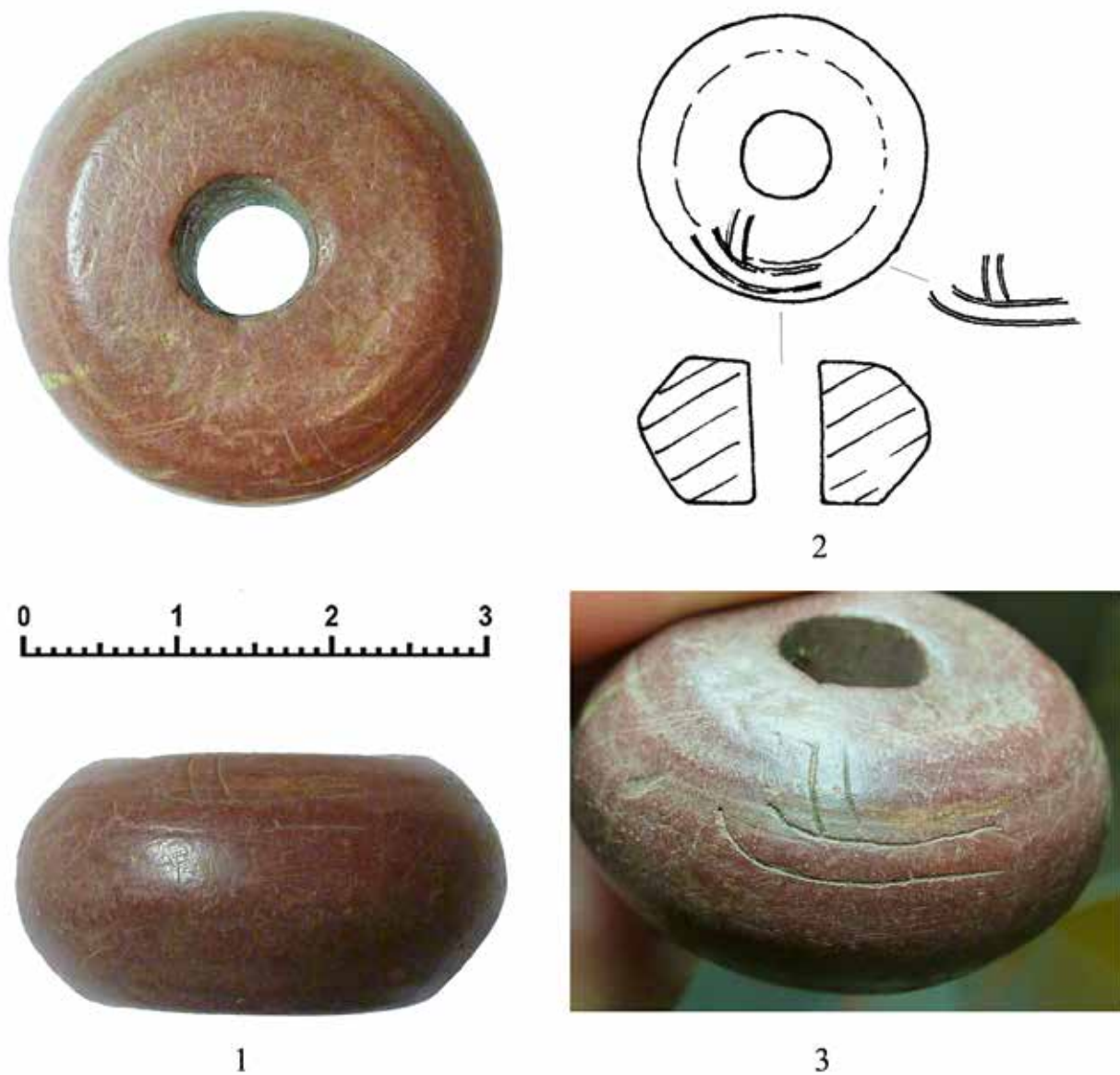
ar net su grafine teksto dalies interpretacija tiesiogiai nesusijęs (?). Grafičiai ir nuosavybės ženklai ant skalū-ninių verpstukų yra dažnas reiškinys Senosios Rusios teritorijoje (Рыбаков 1948, 188–193). Gana retas prūsų ir jų kaimynų areale. Buv. Rytprūsų teritorijoje ornamentas ar asmens ženklai buvo aptikti tik ant 4 skalūninių verpstukų (1 priedas).

Nors molinių verpstukų ir aptinkama kituose de-gintiniuose skalvių Viešvilės ir Linkūnų (Kaliningrado sr.) kapinynų kapuose, skalūniniai verpstukai čia, kaip ir kuršių kapuose, retas radinys. Skalviai, kaip ir kuršiai, vėlyvajame geležies amžiuje į kapus dėdavo juostų vi-jimo įrankius (ir jų miniatiūras). Vijimo įrankių rasta iš esmės to paties meto pietų kuršių moterų ir vyrų kapuose, kaip ir skalūninių verpstukų prūsų (sembų) ir skalvių „karių/raitelių“ kapuose. Viešvilės I kapinyne 16- ir 19-ame kapuose skalūninių verpstukų aptikta su audimo įrankiais (ar jų miniatiūromis). Galimas verpstukų atsiradimo degintiniuose spėjamai prūsų „karių/raitelių“ kapuose bei miniatiūrinių juostų au-dimo įrankių dėjimo kuršių ir skalvių mirusiesiems sąsajas ir aplinkybes reikia tirti papildomai. Prūsams, kuršiams ir skalviams čia bendra yra tai, kad spėja-muose vyrų kapuose abiem atvejais esama šių vyrams „nebūdingų“ įkapių. Taigi, neatmetama galimybė, kad Viešvilės kapuose su vyru galėjo būtų palaidota moteris. Šiuo atveju skalūninis verpstukas yra jos įkapių dalis. Ar tokie radiniai prūsų degintiniuose kapuose galėtų rodyti, kad čia buvo laidojamos moterys?

SKALŪNINIŲ VERPSTUKŲ PRŪSŲ ŽEMĖSE PASKIRTIS. TARP HIPOTEZIŲ IR INTERPRETACIJOS

Faktas, kad su kitais įvežtiniais daiktais prūsų (sembų) karių/raitelių kapuose randama skalūninių verpstukų, galėtų rodyti ekonominį šios laidojimo

¹³ Marvelės kapinyne (Kauno r.), kur irgi aptinkama „dvisluoksnių“ degintinių kapų su žirgų palaidojimais (tai prūsų įtaka), 795-ame kape, laikomame grupinio laidojimo vieta, su papuošalais ir geležinių dirbinių fragmentais irgi buvo skalūninis verpstukas. Komplexas datuojamas XI a. (Bertašius 2009; Lenkaitytė 2015, priedas 5.26). Taigi ir čia skalūninis verpstukas aptiktas grupiniame kape, kur sunku nustatyti palaidotų asmenų lytį.



14 pav. Skalūninis „ornamentuotas“ verpstukas, aptiktas Viešvilės I kapinyne 19-ame kape. R. Shiroukhovo pieš. ir nuotr.
Fig. 14. „Ornamented“ slate spindle found in grave 19 at Viešvilė I. Drawing and photo by R. Shiroukhov.

inventoriaus kategorijos pobūdį. Štai Valentinas Janinas pasiūlė hipotezę: „nepiniginiame“ laikotarpyje, XI–XIII a., kai kurie standartizuoti senovės rusų amatininkų dirbiniai būdavo užmokesčio vienetas. Skalūniniai verpstukai tikrai galėjo turėti „prekės ir pinigų“ reikšmę, nes: 1) jų gamybos arealas buvo mažas; 2) pagrindinė jų paplitimo zona iš esmės sutampa su sidabro apyvartos zona Rusijoje ikimongoliškajame

laikotarpyje; 3) lobiuose rasta ne tik sidabro luitelių ir monetų, bet ir skalūninių verpstukų (Янин 1956, 208; Павленко 2003, 106; Янин 2009, 212–213, рис. 53).

Pagal šią teoriją skalūniniai verpstukai prūsų galėjo būti vertinami ne tik kaip įvežtiniai, vadinasi, kaip tam tikrą statusą suteikiantys daiktai, bet ir kaip prekių mainų vienetas prekiaujant – kaip kailiai ir kauri kriauklytės (Павленко 2005, 34; Широухов

2014, 391). Skalūninių verpstukų kaip prekybos vieto fenomenas turėtų būti nuodugniau išnagrinėtas, remiantis ne tik archeologiniais radiniais prūsų teritorijose, bet ir kur kas plačiau – Europos archeologijos kontekste. Dabar akivaizdu tik tai, kad pagrindinė prūsų (sembų) teritorijoje, Rytų Latvijos ir Senosios Rusios žemėse rastų skalūninių verpstukų aplinka skirtinga: pirmuoju atveju tai laidojimo paminklai, antruoju – gyvenvietės (piliakalniai ir miestai). Pagal Valentiną Janiną, skalūniniai verpstukai turtinguose degintiniuose prūsų ir skalvių kapuose su ginklais yra įvežti iš Kyjivo Rusios, taigi susiję su prekyba. V. Janino teorija apie skalūninius verpstukus kaip apie „mokesčio vienetą“ rodo, kad verpstukai buvo ne tik prekybos, bet galbūt ir tam tikros prabangos objektai – savotiški palaidotų karių/raitelių aukšto socialinio statuso indikatoriai, rodantys jų ryšius su prekybiniais Kyjivo Rusios keliais ir kultūra.

Galėtume remtis V. Janino pasiūlyta interpretacija, bet ji atrodo nepakankama vakarų baltų kontekstui. Pirma, nemaža dalis skalūninių verpstukų, rastų prūsų kapinynuose, turi nusidėvėjimo požymių: įbrėžimų, siūlų žymių ir pan. Kitaip tariant, tai su audimu susiję daiktai, kasdieniai, t. y. asmeniniai daiktai, paprastai nebūdingi nei raiteliams, nei kariams. Antra, paskutiniai archeologiniai tyrinėjimai Ostrivo kapinyne, bent iš dalies priklausančiam vakarų baltų migrantų luomui, Centrinėje Ukrainoje leidžia kitaip pažvelgti į problemą (Shiroukhov *et al.* 2022). 117-oje Ostrivo griautinių kapų skalūno verpstukų rasta penkiolika. Be to, šie verpstukai 9-iose Ostrivo kapuose aptikti su aiškiai baltiškoms kilmės dirbiniais. Nepaisant, kad šie dirbiniai nėra kažkuo ypatingi Ukrainai, pats jų aptikimo palaidojimuose kontekstas nebūdingas šiam regionui. Pagal Aleksandro Kozak antropologinius tyrimus, dauguma Ostrivo kapų su skalūniniais verpstukais yra moterų (išskyrus 41-ą). Baltiškąjį pėdsaką Ostrivo laidojimo rituale netiesiogiai gali rodyti ir tai,

kai palaidojimuose su skalūniniais verpstukais rasta itin ryškių vakarų baltų kultūros indikatorių, kaip, pavyzdžiui, pasaginės segės su sujungtomis žvaigždės formos galvutėmis (4-iose Ostrivo palaidojimuose su skalūno verpstukais) (Баранов, Івакін 2020; Shiroukhov *et al.* 2022; Дяченко 2023; Kozak 2024). Tame pačiame Sembos pusiasalyje skalūno verpstukų ir minėtų segių aptikta beveik visuose XI–XII a. kapinynuose, nors ne visada kartu, bet dažnai gretimuose palaidojimuose (žr. žemiau apie *Aschenplatz* fenomeną). Taigi, remdamiesi Ostrivo atveju, su nuorodomis į jau minėtus vakarų baltų Klincovka I ir Viešvilės I kapinyną pavyzdžius su panašiais artefaktais laidojimo kontekste, galime atsargiai daryti prielaidą, kad skalūniniai verpstukai prūsų ir kitų vakarų baltų degintiniuose kapinynuose gali rodyti čia buvus moterų palaidojimą. Žinoma, atsiveria skrydis vaizduotei ir „sati“ fenomeno tyrimams toje pačioje vakarų baltų kultūroje su išnašomis į kitas indoeuropines tradicijas. Tik pridėsiu, kad galimas „sati“ – prūsų našlių deginimo – reiškinys nuo XX a. pradžios audrina Rytų Prūsijos archeologų vaizduotę¹⁴.

Skalūninių verpstukų kaip moterų individualių kapų palaidojimų prie vyro ar pėdsako laidojimo rituale vakarų baltų kultūroje interpretaciją šiek tiek apsunkina stratigrafinė Sembos pusiasalio kapinyną situacija. Problema čia ne tik žemės ūkio technikos išsklaidyti viršutiniai kremacijų sluoksniai, bet ir vadinamasis *Aschenplatz* (laužavietė) reiškinys su „kolektyvinių“ degintinių kapų zonomis, kai atskirų šalia esančių kapų viršutiniai sluoksniai (ir įkapės) galėjo būtų sumaišyti dar laidojant. Tai apsunkina atskirti individualius vyrų, moterų ir vaikų kapus ir jų įkapes.

Baigiant norėtusi pasakyti, kad negalime ignoruoti ir kitų hipotezių, susijusių su rašytiniais šaltiniais, kurie, nors ir primityviai, kaip kreivas veidrodis atspindi vietinę etninę ikirikriškčioniškąją kultūrą, šiandien

¹⁴ Wilhelmo Gaerte ir Carlo Engelio mokslo populiarinimo straipsniai ir užuominos apie „moterų/našlių aukas“ Karaliaučiaus IV dešimtm. pabaigos – V dešimtm. pradžios laikraščiuose.

vargu ar galimą suprasti. Verpstukai ir miniatiūriniai juostų audimo įrankiai degintiniuose karių/raitelių kapuose gali atskleisti kai kurių laidojimo papročių ypatumus. Verpimo, mezgimo bei audimo motyvai yra plačiai paplitę Europos mitologijoje ir folklore, sakykim, nornos „verpia likimo siūlą“, Helgiui iš-pranašaudamos šlovingą gyvenimą (Старшая Эдда 2006, 73). Galbūt tokios įkapės galėjo būti kaip aukos mirusiajam/-ai arba tam tikroms jėgoms, atsakingoms už laimingą kelionę anapilin ar po jos. Tokiu atveju skalūniniai (ir kiti) verpstukai galėjo būti ir votyvinis objektas.

Be to, Petras Dusburgietis 1326 m. apie prūsus rašė: „Moterys ir vyrai pratę verpti, vieni – linus, kiti – vilnas, žiūrint, kas kaip įsitikinęs galėsiąs įsiteikti savo dievams“ (Dusburgietis 1985, 345). Iš vieno trumpo ir gana vėlyvo prūsų kultūros aprašymo vargu ar galima suprasti daugiau apie galimas verpimo/mezgimo/audimo kasdieniniame gyvenime sąsajas su gyvos dvasinės kultūros ir laidojimo praktikomis. Nors šitas metraštininko paminėjimas irgi galėtų savaip paaikškinti ritualinį verpstukų (tarp jų ir skalūninių) ir audimo įrankių buvimą karių/raitelių kapuose. Apie verpstės ir jos detalių (taigi ir verpstukų) simbolizmą ir sąsajas su mitologija plačiai rašo Jonas Vaiškūnas (Vaiškūnas 2005, 20–34). Bet tai jau irgi visai kito išsamaus tarpdalykinio tyrimo tema.

IŠVADOS

Skalūninių (ir kitų) verpstukų, kaip ir juostų audimo įrankių, dėjimas į degintinius prūsų, kuršių ir skalvių XI–XII/XIII a. kapus su ginklais ir žirgo apranga leidžia manyti, kad:

kai kuriais atvejais verpstukai (ir miniatiūriniai juostų audimo įrankiai) rodo čia buvus moterų kapus šalia vyrų palaidojimų. Prūsų ir kuršių kapuose šis reiškinytis yra įdomus ir tuo, kad, nepaisant skirtumų, šios įkapės atskleidžia tam tikrus bendrus abiejų genčių X/XI–XII/XIIIa. kultūros ypatumus. Tikėtina, skalūninių verpstukų dėjimas į prūsų karių kapus

turi sąsajų su kuršių ir skalvių laidojimo ritualuose naudotais audimo įrankiais ir jų miniatiūromis. Funkcionaliai skirtingos šios įkapės galėjo turėti tą pačią reikšmę. Tam galėjo turėti įtakos panašūs socialiniai procesai, vykstantys vakarų baltų visuomenėse: vyro/kario/raitelio statuso stiprėjimas, susijęs su kariaunos ir valdžios institucijų atsiradimu, ir galbūt didėjanti ekonominė ir socialinė moters priklausomybė nuo vyro. Kadangi kol kas trūksta antropologinių degintinių prūsų ir kuršių kapų tyrimų, o palaidotųjų lytis dažniausiai nustatoma pagal įkapes, pateiktos išvados yra hipotetinės.

Kartu negalima visiškai atmesti, kad vakarų baltai skalūninius verpstukus naudojo kaip tam tikro statuso daiktus, kurie tam tikru laikotarpiu turėjo ir mokėjimo vieneto reikšmę. Taip pat nereikėtų atmesti etnografinių ir mitologinių interpretacijų apie skalūninių verpstukų vietą vakarų baltų laidojimo ritualė, kurias pateikia straipsnyje minimi rašytiniai šaltiniai.

Gali būti, kad visos trys interpretacijos: lytinė, statuso ir mitologinė yra vienodai teisingos ir buvo taikomos tuo metu, kai prūsai ir skalviai kremacijos metu ar jau po jos į savo palaidojimus su ginklais ir žirgų apranga dėdavo skalūninius verpstukus.

PADĖKA

Šis straipsnis buvo rengtas ilgą laikotarpį (2014–2024), bendraujant su daugeliu kolegų ir dirbant įvairiuose Baltijos regiono ir Centrinės Europos archyvuose ir muziejuose. Visų pirm dėkoju Sergejui Pavlenko, Kyjivo skalūninių verpstukų ir jų gamybinių centrų tyrinėtoji už vaisingą diskusiją šia tema. Taip pat esu dėkingas Kaliningrado istorijos ir meno muziejiaus Archeologijos skyriaus darbotojui ir mano pirmajam archeologijos mokytojui Konstantinui Skvorcovui už pokalbius apie galimą skalūninių verpstukų vaidmenį ir suteiktą paskutinių Sembos/Kaliningrado pusiasalio tyrimų medžiagą. Dėkoju už pagalbą ir patikslinimus dirbant su vietine muziejine medžiaga Kaliningrado archeologams Leonidui Jefremovui ir Aleksandrui

Strelkovskiui; Trakų istorijos muziejaus Archeologijos skyriaus vedėjui Ugniui Budvydui ir Varmijos mozūrų muziejaus Olštynė Archeologijos skyriaus bendradarbiui Kasperui Martykai už suteiktą informaciją ir galimybę dirbti su minėtų muziejų archeologinių rinkinių ir kartotekų duomenimis. Noriu atskirai padėkoti Latvijos archeologui Robertui Spirgiui už jo informaciją apie šioje teritorijoje rastus paskutinius skalūninius verpstukus. Ačiū buv. Prūsijos muziejaus kolekcijos saugotojui Berlyno Priešistorės muziejuje Heino Neumayeriui ir Kaliningrado istorijos ir meno

muziejaus archeologinių fondų saugotojai Tatjanai Machorkinai (m. 2024 12 01) už suteiktą galimybę dirbti su Rytų Prūsijos/Kaliningrado srities archeologiniais eksponatais, tarp jų – gausia skalūninių verpstukų kolekcija. Dėkoju Ugnei Marijai Lenkaitytei už galimybę dirbti su nepublikuotu bakalauro darbu „Skalūniniai verpstukai Lietuvoje“, kuris buvo apgintas Vilniaus universitete 2015 m. Galutinis straipsnio variantas parengtas vykdant tarptautinį DFG projektą Nr. 508078428, skirtą baltų migrantų tarpdalykiniams Ostrivo kapinyno Ukrainoje tyrimams.

Priedas 1 – KATALOGAS. ¹⁴C datuoti kapai, kuriuose buvo skalūninių verpstukų.
Table 1. Burials dated using ¹⁴C containing slate spindle whorls.

Šalis	Paminklas	Paminklo tipas	Kontekstas	Inv. Nr.	Skersmuo mm.	Aukštis mm.	Svoris (gr.)	Forma	Spalva	Suskilimai	Degimimo pedisakai	Būklė	Kitos pastabos	Chronologija	Literatūra
Rusija, Kali-nin-grado sr.	Alejka-3 (Jaugehnen)	Kapinynas	K. 528	KTOM 17954/22	27	12	-	ss	j	-	+	sveikas	nusidėjęs	12–13 a.	Скворцов 2007
	Alejka-3 (Jaugehnen)	-	a.r.	-	-	-	-	-	-	-	-	sveikas	-	12–13 a.	
	Bludau-II (Kostrovo)	Kapinynas	K. 16	SMB/PM Pr 12484	23	12	9	dnk	v	-	-	sveikas	įrežtas ornamentas (zigzagas)	11–13 a.	Bezenberger, 1914b, S. 222, 226
	Bludau-II	Kapinynas	K.4?	SMB/PM 12480	25	11	11,25	dnk	v	-	-	sveikas	-	11–13 a.	
	Ekritten (Vetrovo)	Kapinynas	K.19?	PM/MMA-96/991/72	23	4	-	-	P	+	+	fragmentas	plonas skersinis skilimas	11–13 a.	Antoniewicz 1955, S. 244-245
	Ekritten	Kapinynas	K.39	PM	-	-	-	-	-	-	-	-	-	11–13 a.	
	Ekritten	Kapinynas	a.r.	PM	-	-	-	-	-	-	-	-	-	11–13 a.	
	Deinen	Piliaikalnis	-	PM?	-	-	-	-	-	-	-	-	-	11–13 a.	Grünert, 1943, S. 8, Abb. 4
	Dobroje-Gora Velikanov (Hünen-berg)	Kapinynas	a.r.	-	-	-	-	-	-	-	-	-	daugiau nei vienas	11–13 a.	Kulakov, 1994, C. 115
	Gerojs-koe-5 (Eisliet-hen)	Kapinynas	a.r.	-	-	-	-	-	-	-	-	-	-	11–13 a.	Zubarev 2004
	Gračevka (Craam/Plinken)	Piliaikalnis	-	KTOM 1-1022 APX 1/3074	30	10	-	-	pr	+	-	fragmentas	1/3 verpstuko	11–13 a.	Гуревич, 1960, С. 375, Рис. 46, 8
	Grebieten (Pova-rovka)	Kapinynas	K?	SMB/PM V 253 8286	28	3	-	-	P	+	+	fragmentas	plonas skersinis skilimas	11–13 a.	
	Kauster (Prizo-rovo)	?	a.r.	-	26	18	-	s	j	-	+	sveikas	-	11–13 a.	
	Kholmj-1	Kapinynas	K. 36a	KTOM BΦ	25	6	-	-	pr	+	+	fragmentas	1/4 verpstuko	11–13 a.	Зубков 2015
	Kholmj-1	Kapinynas	K. 70	KTOM BΦ	23	14	10,5	dnk	v	-	-	sveikas	-	11–13 a.	

Šalis	Paminklas	Paminklo tipas	Kontekstas	Inv. Nr.	Skersmuo mm.	Aukštis mm.	Svoris (gr.)	Forma	Spalva	Susilimai	Degimono pedisakai	Buklė	Kitos pastabos	Chronologija	Literatūra
	Kholmy-1	Kapinynas	K.77	KTOM BΦ	24	13	10	dnk	r	+	-	fragmentas	3/4 verpstuko	11-13 a.	
	Kholmy-1	Kapinynas	K.94	KTOM BΦ	26	19	16,6	dnk	v	-	-	sveikas	-	11-13 a.	
	Kirtigeh-nen (Svetlo-gorsko raj.)	Kapinynas?	K.VII?	SMB PM Pr 14656	30	16	22	ss	p	-	+	sveikas	-	11-13 a.	
	Kirtigeh-nen (Svetlo-gorsko raj.)	Kapinynas?	K.VII-II?	SMB PM Pr 14661	30	19	19	dnk	pr	-	+	sveikas	Kartote-koje nuro-dytas kaip molinis	11-13 a.	
	Kirtigeh-nen (Svetlo-gorsko raj.)	Kapinynas?	K.IIb?	SMB PM Pr 14661	22	17	14	dnk	v	-	+	sveikas	-	11-13 a.	
	Kleinhei-de (Gurjevsko raj.)	Kapinynas	K?	KTOM 1-15466/37	26	16	-	dnk	v	-	-	sveikas	-	11-13 a.	
	Kleinheide (Gurjevsko raj.)	Kapinynas	a.r.	KTOM 1-15852/7	25	13	-	dnk	v	+	-	fragmentas	1/2 verps-tuko	11-13 a.	
	Kleinheide (Gurjevsko raj.)	Kapinynas	a.r.	KTOM 1-15852/8	34	16	-	dnk	pr	+	-	sveikas	-	11-13 a.	
	Klincovka-1 (Wikiau)	Kapinynas	K., P.III	KTOM 1-17567/54	21	11	-	s	v	+	-	sveikas	nusidėvėjęs	10-12 a.	Кымаков, 1990; C. 73-90; 1999. C. 215-271
	Klincovka-1/ Irzekapinis (Wikiau),	Kapinynas	a.r.	KTOM 1-17567/55	26	11	-	ss	v	-	-	sveikas	nusidėvėjęs	10-12 a.	
	Klincovka-1 (Wikiau)	Kapinynas	K.40	KTOM 1-17567/56	26	10	-	dnk	pr	+	+	fragmentas	1/2 verps-tuko, nusi-dėvėjęs	10-12 a.	
	Klincovka-1 (Wikiau)	Kapinynas	P.III	KTOM 1-17567/57	27	20	-	ss	pr	+	+	sveikas	skylutėje siūlų žymės	10-12 a.	
	Klincovka-1 (Wikiau)	Kapinynas	a.r.	KTOM 1-17567/58	31	22	-	s	p	+	+	fragmentas	2/3 verpstuko	10-12 a.	
	Klincovka-1/ Irzekapinis (Wikiau),	Kapinynas	a.r.	KTOM 1-17567/59	23	15	-	s	j	-	+	sveikas	nusidėvėjęs, skylutėje aiškios siūlų žymės, V-literos ornamentas ant šono (?)	10-12 a.	

Šalis	Paminklas	Paminklo tipas	Kontekstas	Inv. Nr.	Skersmuo mm.	Aukštis mm.	Svoris (gr.)	Forma	Spalva	Suskilimui	Degimopedisakiai	Būklė	Kitos pastabos	Chronologija	Literatūra
	Klincovka-1 (Wikiau)	Kapinynas	P.III	KTOM 1-12195/5	27	3	-	-	p	+	+	fragmentas	1/4 verpstuko	10-12 a.	
	Klincovka-1 (Wikiau)	Kapinynas	P.III	KTOM 1-12195/26	30	19	-	-	p	+	+	sveikas	-	10-12 a.	
	Klincovka-1 (Wikiau)	Kapinynas	P.IV	KTOM 1-12195/32	20	14	-	-	pr	+	-	sveikas	-	10-12 a.	
	Klincovka-1 (Wikiau),	Kapinynas	P.IV	KTOM 1-12195/34	26	16	-	-	r	-	-	sveikas	-	10-12 a.	
	Klincovka-1 (Wikiau)	Kapinynas	K.27	KTOM 1-12195/52	22	12	-	dnk	v	+	+	sveikas	iš 2 dalių	10-12 a.	
	Klincovka-1 (Wikiau)	Kapinynas	K.130	KTOM 1-12131/31	26	15	-	dnk	j	-	+	sveikas	skylutėje siūlių žymės	10-12 a.	
	Klincovka-1 (Wikiau)	Kapinynas	K.10	KTOM 1-9772/296	22	11	-	ss	r	+	-	sveikas	nusidėjęs	10-12 a.	
	Klincovka-1 (Wikiau),	Kapinynas	K.12	KTOM 1-9772/297	25	12	-	dnk	r	+	-	fragmentas	1/2 verpstuko	10-12 a.	
	Klincovka-1 (Wikiau)	Kapinynas	K.5/6	KTOM 1-9772/298	22	15	-	dnk	r	-	-	sveikas	-	10-12 a.	
	Klincovka-1 (Wikiau)	Kapinynas	P.I, a.r.	KTOM 1-9772/299	24	13	-	dnk	r	-	-	sveikas	-	10-12 a.	
	Klincovka-1 (Wikiau)	Kapinynas	K.121	KTOM 1-11980/11	25	12	-	s	p	+	+	fragmentas	1/2 verpstuko, skylutėje siūlių žymės	10-12 a.	
	Klincovka-1 (Wikiau),	Kapinynas	P.IV	KTOM 1-12195/134	21	15	-	dnk	r	-	-	sveikas	-	10-12 a.	
	Klincovka-1 (Wikiau)	Kapinynas	K.69	KTOM 1-12325/85	22	11	-	dnk	p	-	+	sveikas	-	10-12 a.	
	Klincovka-1 (Wikiau)	Kapinynas	P.IV	KTOM 1-12832/76	20	14	-	dnk	pr	+	+	fragmentas	1/2 verpstuko	10-12 a.	
	Klincovka-1 (Wikiau)	Kapinynas	K.5	KTOM?	-	-	-	-	-	-	-	-	-	10-12 a.	
	Klincovka-1 (Wikiau)	Kapinynas	K.28	KTOM?	-	-	-	-	-	-	-	-	-	10-12 a.	
	Klincovka-1 (Wikiau),	Kapinynas	K.30	KTOM?	-	-	-	-	-	-	-	-	-	10-12 a.	
	Klincovka-1 (Wikiau)	Kapinynas	K.35	KTOM?	-	-	-	-	-	-	-	-	-	10-12 a.	

Šalis	Paminklas	Paminklo tipas	Kontekstas	Inv. Nr.	Skersmuo mm.	Aukštis mm.	Svoris (gr.)	Forma	Spalva	Suskilimai	Degimono pėdsakai	Buklė	Kitos pastabos	Chronologija	Literatūra
	Klincovka-1 (Wikiau)	Kapinynas	K.40	KTOM?	-	-	-	-	-	-	-	-	-	10-12 a.	
	Klincovka-1 (Wikiau)	Kapinynas	K.40	KTOM?	-	-	-	-	-	-	-	-	-	10-12 a.	
	Klincovka-1 (Wikiau)	Kapinynas	K.41	KTOM?	-	-	-	-	-	-	-	-	-	10-12 a.	
	Klincovka-1 (Wikiau)	Kapinynas	K.41	KTOM?	-	-	-	-	-	-	-	-	-	10-12 a.	
	Klincovka-1 (Wikiau)	Kapinynas	K.44	KTOM?	-	-	-	-	-	-	-	-	-	10-12 a.	
	Klincovka-1 (Wikiau)	Kapinynas	K.54	KTOM?	-	-	-	-	-	-	-	-	-	10-12 a.	
	Klincovka-1 (Wikiau)	Kapinynas	K.55	KTOM?	-	-	-	-	-	-	-	-	-	10-12 a.	
	Klincovka-1 (Wikiau)	Kapinynas	K.119	KTOM?	-	-	-	-	-	-	-	-	-	10-12 a.	
	Klincovka-1 (Wikiau)	Kapinynas	K.124	KTOM?	-	-	-	-	-	-	-	-	-	10-12 a.	
	Klincovka-1 (Wikiau)	Kapinynas	a.r.	KTOM?	-	-	-	-	-	-	-	-	daugiau nei 2	10-12 a.	
	Kaup-Wiskiauten (Kl.Kaup)	Kapinynas	Aschenplatz/ lauzvietė	PM	-	-	-	-	v	-	-	sveikas	-	11-13 a.	Wulff 1865, S. 641-646; Engel 1934
	Kaup-Wiskiauten (Kl.Kaup)	Kapinynas	K.24(26)	KTOM BФ	-	-	-	-	p	+	+	fragmentas	1/4 versputko	11-13 a.	Кулаков, 2010a, 194-199; 2010b;
	Kaup-Wiskiauten (Kl.Kaup)	Kapinynas	K.32	KTOM BФ	-	-	-	-	p	+	+	fragmentas	1/3 versputko	11-13 a.	
	Kaup-Wiskiauten (Kl.Kaup)	Kapinynas	K.54, P. 7, kv. 8.2	КМЯ ВХ-32\11-110	24	12	-	-	r	+	-	fragmentas	2/3 verpstuko	11-13 a.	
	Kaup-Wiskiauten (Kl.Kaup)	Kapinynas	K. 57, P.7, kv. 16.2	КМЯ ВХ-32\11-71	24	6	-	-	r	+	-	fragmentas	1/2 versputko	11-13 a.	
	Kaup-Wiskiauten (Kl.Kaup)	Kapinynas	K.65/2013	КМЯ/ KTOM?	-	-	-	-	-	-	-	-	Išvis kapinyne šiferinių verpstukų aptikta daugiau nei 10	-	

Šalis	Paminklas	Paminklo tipas	Kontekstas	Inv. Nr.	Skersmuo mm.	Aukštis mm.	Svoris (gr.)	Forma	Spalva	Suskilimai	Degimono pedsakiai	Būklė	Kitos pastabos	Chronologija	Literatūra
	Kaup-Wiskiauten (Kl.Kaup)	Kapinynas	K.71/2013	KМЯ/КГОМ?	-	-	-	-	-	-	-	-	-	-	
	Kortčagino (Tiedtkent)	Kapinynas	a.r.	КМЯ 5774	22	27	-	ss	pr	+	+	fragmentas	1/2 verpstuko nusidėvėjęs	11-13 a.	Ефремов 2019, 319, рис.7.6
	Kuršių Nerija, Korallen-Berg (Rasyté/Rybachij)	Piliakalnis	-	-	-	-	-	-	r	-	-	-	-	-	Тюрин 2011, 127
	Kuršių Nerija	Kapinynas?	?	PM MMA-357/600/72	29	14	-	ss	r	-	-	sveikas	nusidėvėjęs	11-14 a.	
	Kovrovo (Dollkeim)	Kapinynas	a.r.	КГОМ1-15298/74	26	14	-	dnk	pr	-	-	sveikas	nusidėvėjęs	11-13 a.	Кулаков, 2004. С. 31, Рис.79, 3-4, 99, 2; 2007, Рис. 98, 2).
	Kovrovo (Dollkeim)	Kapinynas	K.10k	КГОМ	24	14	-	ss	p	+	+	fragmentas	3/4 verpstuko, nusidėvėjęs	11-13 a.	
	Kovrovo (Dollkeim)	Kapinynas	P.17	КГОМ1-16979/9, APX-12687	25	12	-	-	p	+	+	fragmentas	1/2 verpstuko	11-13 a.	
	Kovrovo (Dollkeim)	Kapinynas	a.r.	КГОМ	25	7	-	-	-	+	+	fragmentas	1/4 verpstuko	11-13 a.	
	Laptau (Muromskoje)	Kapinynas	K. 5	PM	-	-	-	ss	-	-	-	-	-	11-13 a.	Bezenberger, 1914a. S.163,165; Prussia Museum Inventarbucher
	Laptau (Muromskoje)	Kapinynas	K. 9	PM	-	-	-	ss	-	-	-	-	-	11-13 a.	
	Löbertshof (Slavjanskoe)	Kapinynas	a.r.	SMB PM Pr 16327	37	21	33,4	dnk	j	-	+	sveikas	-	-	
	Löbertshof (Slavjanskoe)	Kapinynas	a.r.	SMB PM Pr 16113	28	12	13	dnk	p	+	+	sveikas	nusidėvėjęs	11-13 a.	
	Löbertshof (Slavjanskoe)	Kapinynas	K.18	SMB PM Pr 16107	18	10	5	ss	v	-	-	fragmentas	smarkiai nusidėvėjęs	11-13 a.	
	Löbertshof (Slavjanskoe)	Kapinynas	K.22	SMB PM Pr 16317	30	14,5	16,25	dnk	p	+	+	sveikas	nusidėvėjęs	11-13 a.	
	Löbertshof (Slavjanskoe)	Kapinynas	K.22	SMB PM Pr 16318	26	13	13,25	dnk	pr	-	+	sveikas	nusidėvėjęs, skyluteje siūlių žymės	11-13 a.	

Šalis	Paminklas	Paminklo tipas	Kontekstas	Inv. Nr.	Skersmuo mm.	Aukštis mm.	Svoris (gr.)	Forma	Spalva	Suskilimai	Degimono pėdakai	Būklė	Kitos pastabos	Chronologija	Literatūra
	Löbertshof (Slavjanskoe)	Kapinynas	K.22	SMB PM Pr I6319	27	14,5	11,95	dnk	p	+	+	sveikas	nusidėvėjęs	11–13 a.	
	Löbertshof (Slavjanskoe)	Kapinynas	K.22	SMB PM Pr I6320	24	7	5,75		p	+	+	fragmentas	plonas skersinis skilimas	11–13 a.	
	Löbertshof (Slavjanskoe)	Kapinynas	K.22	SMB PM Pr I6321	31	6	6,25		P	+	+	fragmentas	plonas skersinis skilimas	11–13 a.	
	Logvinovo (Medenau)	Piliakalnis	a.r.	KTOM I-752/I64	24	6	-	dnk	r	+	-	fragmentas	1/4 verpstuko	11–13 a.	
	Logvinovo (Medenau)	Piliakalnis	a.r.	KTOM I-752/I65	27	15	-	ss	r	+	-	fragmentas	1/2 verpstuko	11–13 a.	Гуревич, 1960
	Lublino (Seerapen)	Gyvenvietė	a.r.	KTOM I-15332/4	21	13	-	-	p	-	+	sveikas	-	11–13 a.	
	Mülsen/Friedrichshof (Mokhovoje/Kholmy)	Kapinynas	?	-	-	-	-	-	-	-	-	-	-	-	
	Popelken	Kapinynas	Aschenplatz/laužavietė	SMB PM Pr I6888	24	12	10,4	ss	v	-	+	sveikas	nusidėvėjęs	11–13 a.	
	Popelken	Kapinynas	-	SMB PM Pr I6889	29	16	17,75	dnk	pr	-	+	sveikas	nusidėvėjęs	11–13 a.	
	Popelken	Kapinynas	-	SMB PM Pr I6890	25	15	12,95	dnk	j	-	+	sveikas	nusidėvėjęs, skylutėje aiškios siūlių žymės	11–13 a.	
	Popelken	Kapinynas	-	SMB PM Pr I6891	27	12	11,95	ss	P	+	+	fragmentas	3/4 verpstuko nusidėvėjęs	11–13 a.	
	Popelken	Kapinynas	-	SMB PM Pr I6892	29	20	22,1	dnk	r	+	-	sveikas	nusidėvėjęs	11–13 a.	
	Povarovka (Powayen/Kirpehnen, Grebieten-C)	Kapinynas	K. XVII	-	-	-	-	-	-	-	-	-	-	11–13 a.	Пропп et al., 2006, С. 344, Рис. 93, 4, 221.4, 243.6

Šalis	Paminklas	Paminklo tipas	Kontekstas	Inv. Nr.	Skersmuo mm.	Aukštis mm.	Svoris (gr.)	Forma	Spalva	Suskilimai	Degimono pėdsakai	Buklė	Kitos pastabos	Chronologija	Literatūra
	Povarovka (Powayen/ Kirpehnen, Grebieten-C)	-	-	a.r.	-	-	-	-	-	-	-	-	-	11-13 a.	
	Povarovka (Powayen/ Kirpehnen, Grebieten-C)	-	-	a.r.	-	-	-	-	-	-	-	-	-	11-13 a.	
	Privolnoje-1 (Gunthenen)	Gyvenvietė	-	KTOM	23	17	-	dnk	r	-	-	sveikas	-	11-12 a.	Прасолов, Скворцов 2023, 312, Рис.4.г.
	Privolnoje-1 (Gunthenen)	Gyvenvietė	-	KTOM	24	14	-	ss	r	-	-	sveikas	-	11-12 a.	
	Privolnoje-1 (Gunthenen)	Gyvenvietė	-	KTOM	-	-	-	dnk	r	+	-	sveikas	skylutėje sitūlių žymės	11-12 a.	
	Privolnoje-1 (Gunthenen)	Gyvenvietė	-	KTOM	-	-	-	ss	r	-	-	sveikas	išvis gyvenvietėje aptikti daugiau nei 9 šiferiniai verpstukai	11-12 a.	https://archaeolog.ru/ru/press/articles/srednevekovoe-selische-privolnoe-1-naliningradskom-poluostrrove-novye-dannye
	Privolnoje-1 (Gunthenen)	Gyvenvietė	-	KTOM	-	-	-	ss	v	-	-	sveikas	ornamentas iš 4 įrežtų taškų	11-12 a.	
	Privolnoje-1 (Gunthenen)	Gyvenvietė	-	KTOM	-	-	-	dnk	v	-	-	sveikas	-	11-12 a.	
	Privolnoje-1 (Gunthenen)	Gyvenvietė	-	KTOM	-	-	-	ss	r	-	-	fragmentas	1/2 verpstuko	11-12 a.	
	Privolnoje-1 (Gunthenen)	Gyvenvietė	-	KTOM	-	-	-	dnk	j	-	-	sveikas	didelis, nusidėjęs	11-12 a.	
	Rytų Prūsija/ Sembos pusiasalis?	-	a.r.?	SMB PM Pr 1244	24	13	12	ss	r	-	-	sveikas	nusidėjęs	-	

Šalis	Paminklas	Paminklo tipas	Kontekstas	Inv. Nr.	Skersmuo mm.	Aukštis mm.	Svoris (gr.)	Forma	Spalva	Suskilimai	Degimono pedisakai	Buklė	Kitos pastabos	Chronologija	Literatūra
	Rytų Prūsija/ Sembos pusiasalis?	-	-	SMB PM Pr 1402	30	7	10	dnk	v	+	-	frag- mentas	1/2 verpstuko, nusidėvėjęs, vertikaliuos ir horizontalios įrežtos linijos (dekoras?)	-	
	Rytų Prūsija/ Sembos pusiasalis?	-	-	SMB PM Pr 1470	25	10	9	dnk	r	+	-	frag- mentas	2/3 verpstuko, nusidėvėjęs	-	
	Rytų Prūsija/ Sembos pusiasalis?	-	-	SMB PM Pr 1469	32	8	12	dnk	pr	+	+	frag- mentas	1/2 verpstuko	-	
	Rytų Prūsija/ Sembos pusiasalis?	-	-	SMB PM Pr D 1443	28	7	3	-	P	+	+	frag- mentas	, skilimas	-	
	Rytų Prūsija/ Sembos pusiasalis?	-	-	SMB PM Pr D 1444	25	7	6	-	pr	+	+	frag- mentas	plonas skersinis skilimas	-	
	Rytų Prūsija/ Sembos pusiasalis?	-	-	PM KTOM 1-17295/18.1	25	10	-	-	pr	+	+	frag- mentas	plonas skersinis skilimas	-	
	Rytų Prūsija/ Sembos pusiasalis?	-	-	PM KTOM 1-17295/18.2	23	7	-	-	pr	+	+	frag- mentas	plonas skersinis skilimas	-	
	Rytų Prūsija/ Sembos pusiasalis?	-	-	PM KTOM	20	14	-	dnk	r	-	-	frag- mentas	-	-	
	Sembos pusialis	-	a.r.	KTOM 1 15372/7	28	12	-	-	j	-	+	sveikas	-	-	
	Sembos pusialis	-	a.r.	KTOM	-	-	-	-	-	-	-	-	-	-	
	Sirenevo/ Vetrovo (Ekritten 2/3)	Kapinynas	K.?:a.r.	-	27	18	-	dnk	j	-	+	sveikas	nusidėvėjęs	11-13 a.	
	Sortehen (Kulikovo)	Kapinynas	K.?	PM 7843/ MMA- 69/654/72	27	16	-	ss	-	-	-	sveikas	-	11-13 a.	
	Sortehen (Kulikovo)	-	K.304b	PM 7844/ MMA- 69/918/72	26	14	-	ss	r	-	-	sveikas	-	11-13 a.	

Šalis	Paminklas	Paminklo tipas	Kontekstas	Inv. Nr.	Skersmuo mm.	Aukštis mm.	Svoris (gr.)	Forma	Spalva	Suskilimai	Degimono pėdsakai	Buklė	Kitos pastabos	Chronologija	Literatūra
	Sortehen (Kulikovo)	-	a.r.	КТOM 2-13193/18	24	7	5	-	pr	+	+	frag-mentas	1/3 verpstuko	11-13 a.	Хомякова 2016, Рис. 167.5
	Strelcovo-II (Norgehnen)	Kapinynas	a.r.	КТOM ?	25	13	-	dnk	pr	+	+	frag-mentas	1/2 verpstuko, nusidėvėjęs	-	Файзов 2020
	Šatrovo-3 (Weidehnen)	Kapinynas	Pl.2	КOAЭ-2022/3-1	26	13	-	ss	r	+	-	sveikas	-	-	Субботин 2023
	Šatrovo-3 (Weidehnen)	Kapinynas	Pl.1	КOAЭ-2022/3-407	26	11	-	ss	r	-	-	sveikas	nusidėvėjęs	-	
	Šatrovo-3 (Weidehnen)	Kapinynas	Pl.3, d. 222	КOAЭ-2022/3-545	27	18	-	dnk	pr	+	+	frag-mentas	suskilęs, nusidėvėjęs	-	
	Šatrovo-3 (Weidehnen)	Kapinynas	Pl. 20, d. 317	КOAЭ-2022/3-1311	28	17	-	dnk	v	-	-	sveikas	-	-	
	Šatrovo-3 (Weidehnen)	Kapinynas	Pl.20	КOAЭ-2022/3-2150	28	17	-	dnk	j	-	+	sveikas	nusidėvėjęs	-	
	Šatrovo-3 (Weidehnen)	Kapinynas	Pl. 20, d. 478	КOAЭ-2023/3-323	27	15	-	ss	pr	-	+	sveikas	nusidėvėjęs	-	Боковенко, Филиппенко 2024
	Šatrovo-3 (Weidehnen)	Kapinynas	Pl. 20, d. 657	КOAЭ-2023/3-1999	24	7	-	-	pr	+	+	frag-mentas	1/4 verpstuko, nusidėvėjęs, skylutėje sūtlų žymės	-	
	Šatrovo-3 (Weidehnen)	Kapinynas	Pl. 20, d. 54	КOAЭ-2023/3-2000	29	15	-	ss	r	-	-	sveikas	nusidėvėjęs	-	
	Trentitten (Zajcevo)	Kapinynas	K.29a (1)	SMB PM Pr 16743	26	12	-	dnk	pr	+	+	frag-mentas	2/3 verpstuko, 2 skersiniai skilimai	11-13 a.	
	Trentitten (Zajcevo)	Kapinynas	K.29a (2)	SMB PM Pr 16743	19	6	-	-	v	+	+	frag-mentas	1/4 verpstuko, plonas skersinis skilimas	11-13 a.	
	Trentitten (Zajcevo)	Kapinynas	K.29b	SMB PM Pr 16744	26	13	13,2	ss	pr	-	+	sveikas	nusidėvėjęs, skylutėje aiškios sūtlų žymės	11-13 a.	
	Trentitten (Zajcevo)	Kapinynas	K.29c	SMB PM Pr 16745	28	10	-	dnk	v	+	+	frag-mentas	1/3 verpstuko	11-13 a.	
	Trentitten (Zajcevo)	Kapinynas	K.29d	SMB PM Pr 16746	23	8	5	s	r	+	+	frag-mentas	1/4 verpstuko, nusidėvėjęs	11-13 a.	

Šalis	Paminklas	Paminklo tipas	Kontekstas	Inv. Nr.	Skersmuo mm.	Aukštis mm.	Svoris (gr.)	Forma	Spalva	Suskilimai	Degimopėsakiai	Būklė	Kitos pastabos	Chronologija	Literatūra
	Trentitten (Zajcevo)	Kapinynas	K.29e	SMB PM Pr 16747	26	12	10,9	ss	pr	+	+	fragmentas	1/2 verpstuko, nusidėvėjęs	11–13 a.	
	Trentitten (Zajcevo)	Kapinynas	K.29f	SMB PM Pr 16748	25	16	12,4	dnk	p	-	+	sveikas	nusidėvėjęs, skylutėje aiškios siūlių žymės	11–13 a.	
	Trentitten (Zajcevo)	Kapinynas	K.III.1	SMB PM Pr 16712	25	10	8	ss	pr	+	+	fragmentas	1/2 verpstuko, nusidėvėjęs	11–13 a.	
	Viehof (Tiulenino)	Kapinynas	K.29.d/D	SMB PM Pr 18055	24	10	8	ss	p	+	+	fragmentas	1/2 verpstuko, nusidėvėjęs	11–13 a.	Bezenberger, 1914a. S. 163
	Viehof (Tiulenino)	Kapinynas	K.197	SMB PM Pr 17406	28	10	10	ss	p	+	+	fragmentas	1/2 verpstuko, nusidėvėjęs, skylutėje siūlių žymės	11–13 a.	
	Viehof (Tiulenino)	Kapinynas	K.5	SMB PM Pr 18015	30	12	19	ss	pr	+	+	fragmentas	2/3 verpstuko, nusidėvėjęs, skylutėje aiškios siūlių žymės	11–13 a.	Toliau pagal Lenkaitytė 2015 su autoriaus papildomomis išnašomis
	Viehof (Tiulenino)	Kapinynas	K.6	SMB PM Pr 18021	24	15	10	dnk	p	-	+	sveikas	-	11–13 a.	
	Viehof (Tiulenino)	Kapinynas	K.89	SMB PM Pr 17578	29	10	11	ss	pr	+	+	fragmentas	1/2 verpstuko, nusidėvėjęs	11–13 a.	
	Viehof (Tiulenino)	Kapinynas	a.r.	SMB PM Pr 17608	31	11	12	dnk	-	-	-	fragmentas	1/2 verpstuko	11–13 a.	
	Viehof (Tiulenino)	Kapinynas	K.20	SMB PM Pr 17658	27	17	17	dnk	p	-	+	sveikas	-	11–13 a.	
	Viehof (Tiulenino)	Kapinynas	K.40	SMB PM Pr 17664	5	14	6	-	-	-	-	fragmentas	skilimas	11–13 a.	
	Viehof (Tiulenino)	Kapinynas	K.24a, Objekt b	SMB PM Pr 17761	30	15	11	ss	pr	+	+	fragmentas	1/2 verpstuko, nusidėvėjęs	11–13 a.	
	Viehof (Tiulenino)	Kapinynas	K.38c, Objekt c	SMB PM Pr 17787	29	19	24	dnk	r	-	-	sveikas	-	11–13 a.	
	Viehof (Tiulenino)	Kapinynas	K.38c, Objekt c	SMB PM Pr 17788	25	13	10	ss	p	-	+	sveikas	nusidėvėjęs	11–13 a.	
Lenkija, Varmijos ir Mozurų Vaj.	Burdyniszki	Kapinynas	Kapinyno teritorija	PMA?	24	9	-	ss	p	+	+	fragmentas	1/3 verpstuko	11–13 a.	Jończyk 2024, Abb. 14.4

Šalis	Paminklas	Paminklo tipas	Kontekstas	Inv. Nr.	Skersmuo mm.	Aukštis mm.	Svoris (gr.)	Forma	Spalva	Suskilimui	Degimomo pėsakai	Buklė	Kitos pastabos	Chronologija	Literatūra
	Jeziorki	Piliaikalnis	-	-	-	-	-	-	-	-	-	-	-	10–13 a.	Antoniewicz, Okulicz 1958; Tab. XX.1-3,5
	Równina Dolna (Unterplehnen)	Kapinynas	K.16	MMA-565/143/80	24	10	-	ss	pr	+	+	sveikas	nusidėvėjęs	13–14 a.	Odoj 1958, S. 123; Tab. XV.1
	Szestno-Czarny Las	Gyvenvietė/ Kapinynas	K., Pl.III	IA UW Sz. III.184/96	23,5	10	-	dnk	r	+	+	fragmentas	1/2 verpstuko	12–13 a.	Wróblewski 2000, Fig.8.a
	Szestno-Czarny Las	Gyvenvietė/ Kapinynas	Pl.III	IA UW Sz. 178/96	24	7	-	ss	r	+	+	fragmentas	1/3 verpstuko, 2 skersiniai skilimui	12–13 a.	
	Szestno-Czarny Las	Gyvenvietė/ Kapinynas	Pl.IV	IA UW Sz. /4/94/02	28	12	-	ss	pr	-	+	sveikas	nusidėvėjęs	12–13 a.	
Lietuva	Anykščiai	Miesto teritorija	-	1462:136	-	-	-	-	-	-	-	-	-	-	
	Anykščiai	Miesto teritorija	-	1462:153	-	-	-	-	-	-	-	-	-	-	
	Anykščiai	Miesto teritorija	-	1462:154	-	-	-	-	-	-	-	-	-	-	
	Aukštadvaris	Piliaikalnis	-	276:459	23	11	-	s	r	-	-	sveikas	nusidėvėjęs	11–13 a.	
	Ažugiriai	-	-	LNM	-	-	-	-	-	-	-	-	-	-	
	Bojorai	Kapinynas	-	699	24	15	-	s	r	-	-	sveikas	nusidėvėjęs	14–15 a.	
	Barauka	Kapinynas	-	ŠAM I-A 120/50 1	25	15	-	dnk	r	-	-	-	-	11–13 a.	
	Barauka	-	-	ŠAM I-A 120/48 7	21	10	-	dnk	r	-	-	-	-	-	
	Bauželis	Kapinynas	-	ŽVM 375/46	37	-	-	-	j	-	-	fragmentas	1/2 verpstuko	13–14 a.	
	Beičiai	-	-	ŠAM I-A 120/50	21	9	-	ss	r	-	-	-	-	11–13 a.	
	Cigoniškiai	Kapinynas	-	-	-	-	-	-	r	-	?	-	-	11–14 a.	Žemantauskaitė, Fediajevas 2018, Abb. 7; Jończyk 2024, Abb. 18
	Dubičiai	-	-	-	20	9	-	ss	p	-	-	sveikas	-	11–13 a.	
	Dubingiai	Piliaikalnis	-	844	3	16	-	s	r	-	-	fragmentas	skilimas	-	

Šalis	Paminklas	Paminklo tipas	Kontekstas	Inv. Nr.	Skersmuo mm.	Aukštis mm.	Svoris (gr.)	Forma	Spalva	Suskilimai	Degimopedsakai	Būklė	Kitos pastabos	Chronologija	Literatūra
	Mažulony	Piliaikalnis	-	790/63 (VE)	-	-	-	-	-	-	-	-	-	-	
	Mažulony	Piliaikalnis	-	790/64 (VE)	-	-	-	-	-	-	-	-	-	-	
	Mažulony	Piliaikalnis	-	790/65 (VE)	-	-	-	-	-	-	-	-	-	-	
	Mažulony	Piliaikalnis	-	790/66 (VE)	-	-	-	-	-	-	-	-	-	-	
	Mosėdis	-	-	ŠAM I-A 120/49	20	10	-	dnk	r	-	-	sveikas	-	-	
	Nemenčinė	Piliaikalnis	-	226.33	27	13	-	s	r	-	-	sveikas	-	11-13 a.	
	Nemenčinė	Piliaikalnis	-	226.34	24	10	-	dnk	-	-	-	sveikas	-	11-13 a.	
	Nemenčinė	Piliaikalnis	-	226.35	26	13	-	dnk	p	-	-	fragmentas	-	11-13 a.	
	Nendriniai	Kapinynas	a.r.	LNMAR 166	23	-	-	dnk	p	-	+	fragmentas	plonas skilimas	11-13 a.	
	Nendriniai	Kapinynas	a.r.	LNMAR 236	22	12	-	dnk	p	-	+	fragmentas	3/4 suskilęs	11-13 a.	
	Nendriniai	Kapinynas	a.r.	LNMAR 237	22	10	-	s	p	-	+	fragmentas	3/4 suskilęs	11-13 a.	
	Nendriniai	Kapinynas	a.r.	LNMAR 166	20	10	-	dnk	p	-	+	sveikas	suskilęs	11-13 a.	
	Norkūnai	-	-	ŠAM I-A 120/508	22	10	-	dnk	r	-	-	sveikas	-	11-13 a.	
	Obeliai	Kapinynas	ežero pakrante	1933	18	10	-	dnk	r	-	-	sveikas	-	14-15 a.	
	Obeliai	Kapinynas	ežero pakrante	1934	27	12	-	dnk	r	-	-	fragmentas	skilimai	14-15 a.	
	Obeliai	Kapinynas	ežero pakrante	1935	24	9	-	dnk	r	-	-	fragmentas	skilimai	14-15 a.	
	Obeliai	Kapinynas	K. 137	1301	22	10	-	s	r	-	-	sveikas	-	14-15 a.	
	Obeliai	Kapinynas	laužavietė	1043	26	11	-	ss	r	-	-	fragmentas	-	12-14 a.	
	Obeliai	Kapinynas	laužavietė	1044	24	18	-	dnk	r	-	-	sveikas	-	12-14 a.	
	Obeliai	Kapinynas	laužavietė	1045	20	10	-	dnk	r	-	-	sveikas	-	12-14 a.	
	Obeliai	Kapinynas	laužavietė	1046	20	13	-	dnk	r	-	-	sveikas	-	12-14 a.	
	Obeliai	Kapinynas	laužavietė	1048	25	12	-	s	r	-	-	sveikas	-	12-14 a.	
	Obeliai	Kapinynas	laužavietė	1049	22	18	-	s	r	-	-	sveikas	-	12-14 a.	
	Obeliai	Kapinynas	laužavietė	1948	23	11	-	ss	r	-	-	sveikas	-	12-14 a.	

Šalis	Paminklas	Paminklo tipas	Kontekstas	Inv. Nr.	Skersmuo mm.	Aukštis mm.	Svoris (gr.)	Forma	Spalva	Suskilimai	Degimono pediskai	Būklė	Kitos pastabos	Chronologija	Literatūra
	Palaukinė	-	-	VDKM 929:7	26	16	-	dnk	p	-	-	sveikas	-	-	
	Pasiekiai	-	-	VDKM 1077:2	21	11	-	dnk	r	-	-	sveikas	-	-	
	Pašatrija	Piliakalnis	-	80	45	12	-	ss	p	-	-	sveikas	-	9-10 a.	
	Pavirvytės Gudai	Kapinynas	PL17, a.r.	GEK MM 6967 A 1616	45	14	-	ss	r	-	-	sveikas	-	10-14 a.	
	Pavirvytės Gudai	Kapinynas	K. 46	MM ?	-	-	-	-	-	-	-	fragmentas	-	11-13 a.	Vaškevičiūtė, Cholodinskienė 2008, 50
	Prauda	-	-	176:85 VE	-	-	-	-	-	-	-	-	-	-	
	Radikiai	-	-	VDKM 1958	32	21	-	ss	r	-	-	sveikas	-	-	
	Raguva	-	-	VDKM 1149:104	28	17	-	ss	r	-	-	sveikas	-	-	
	Raguva	-	-	VDKM 1149:105	22	18	-	dnk	r	-	-	sveikas	-	-	
	Senieji Trakai	Miestas	-	976	20	7	-	dnk	p	-	-	-	-	14 a.	
	Stungiai	Kapinynas	a.r.	ŠAM?	35	13	-	-	-	-	-	-	-	10-11 a.	
	Šveškėna	-	-	VDKM 1264	23	7	-	ss	r	-	-	sveikas	nusidėvėjęs	-	Kuncienė 1972: 184; 1981: Pav.6
	Teišiai	Miestas	a.r.	LNM AR 22: 11	-	-	-	-	-	-	-	-	-	-	
	Vaičiuliškiai	-	-	VDKM 1499:3	25	4	-	-	r	-	-	fragmentas	nusidėvėjęs plonas suskilymas	-	
	Viešvilė I	Kapinynas	K.16	TIM GEK 32746 A2285	30	19	-	ss	r	-	-	sveikas	-	10-11 a.	Budvydas 2006, 102-103; 2007, Pav.XI.23.
	Viešvilė I	Kapinynas	K.19	TIM GEK 34694 In.64	29	15	21,2	ss	r	-	-	sveikas	įrežtas laivėlio siluetas, nusidėvėjęs	10-11 a.	
	Vilnius	Žemutinė pilis	-	-	16	11	-	dnk	r	-	-	-	-	13 a.	
	Vilnius	Žemutinė pilis	-	-	23	9	-	dnk	r	-	-	sveikas	sveikas	13 a.	

Šalis	Paminklas	Paminklo tipas	Kontekstas	Inv. Nr.	Skersmuo mm.	Aukštis mm.	Svoris (gr.)	Forma	Spalva	Suskilimai	Degimono pėdsakai	Buklė	Kitos pastabos	Chronologija	Literatūra
	Vilnius	Žemutinė pilis	-	-	20	4	-	ss	r	-	-	fragmentas	plonas skilimas, nusidėvėjęs	14 a.	
	Vilnius	Žemutinė pilis	-	-	31	8	-	ss	r	-	-	sveikas	nusidėvėjęs	14 a.	
	Vilnius	Žemutinė pilis	-	-	23	11	-	dnk	r	-	-	sveikas	-	15 a.	
	Vilnius	Žemutinė pilis	-	-	23	7	-	ss	r	-	-	sveikas	nusidėvėjęs	15 a.	
	Vilnius	Žemutinė pilis	-	-	23	8	-	ss	r	-	-	sveikas	nusidėvėjęs skilimai	15 a.	
	Vilnius	Žemutinė pilis	-	-	23	8	-	-	r	-	-	sveikas	nusidėvėjęs	15 a.	
	Vilnius	Senkapis, Bokšto g.	K. 220	-	19	-	-	dnk	r	-	-	sveikas	nusidėvėjęs	13-14 a.	
	Vilnius	Piliakalnis, Gedimino Kalnas	-	-	-	-	-	-	-	-	-	-	-	14-15 a.	
	Vosgėliai	Piliakalnis	-	-	28	12	-	dnk	r	-	-	sveikas	-	-	
	Zarasai	Miesto teritorija	a.r.	-	23	15	-	dnk	r	-	-	sveikas	-	-	
	Zarasai	-	a.r.	-	22	12	-	dnk	r	-	-	sveikas	-	-	
	Zarasai	-	a.r.	-	23	12	-	dnk	pr	-	-	sveikas	-	-	
	Žalainiai	Kapinynas	K.6	TKM	-	-	-	ss	-	-	-	sveikas	-	16 a.	
	Žalainiai	Kapinynas	K.19	TKM	34	10	-	ss	p	-	-	sveikas	-	16 a.	
	Žąsinas	Kapinynas?	-	ŠAM	26	9	-	ss	r	-	-	-	-	11-13 a.	
	Kauno raj.	-	a.r.	VDKM 928:9	20	10	-	s	r	-	-	sveikas	-	-	
	Kauno raj.	-	a.r.	VDKM 928:11	25	9	-	dnk	r	-	-	fragmentas	3/4 verpstuko nusidėvėjęs	-	
	Lietuva	-	a.r.	ŠAM I-A 120/499	21	14	-	s	r	-	-	sveikas	-	11-13 a.	
	Lietuva	-	a.r.	ŠAM I-A 120/517	24	10	-	dnk	r	-	-	sveikas	-	11-13 a.	

ŠALTINIAI IR LITERATŪRA

Antoniewicz, J., 1955. Nektóry dowody kontaktów słowiańsko-pruskich w okresie wczesnośredniowiecznym w świetle źródeł archeologicznych. *Wiadomości archeologiczne*, XXII, 3–4, 233–277.

Antoniewicz, J., Okulicz, J., 1958. Sprawozdanie z prac wykopaliskowych przeprowadzonych w latach 1951–1954 w Jeziorku, pow. Giżycko. *Materialy Starożytne*, III, 7–69.

Bezenberger, A., 1914a. Gräberfeld bei Laptau. *Prussia*, 23 (I), 157–180.

Bezenberger, A., 1914b. Gräberfeld bei Bludau, Kr. Fischhausen. *Prussia*, 23 (I), 221–248.

Bertašius, M., 2009. *Marvelė. Ein Bestattungsplatz mit Pferdegräbern. Marvelės žirgų kapinynas*. II. Kaunas: Kauno technologijos universiteto leidykla.

Budvydas, U., 2005. *Viešvilė skapinyno (A1636) bei gyvenvietės (Jurbarko r.) archeologinių tyrimų 2005 m. ataskaita*. Lietuvos istorijos instituto Rankraštynas, f. 1., b. 4462.

Budvydas, U., 2006. Viešvilės kapinynai I ir III. *Archeologiniai tyrinėjimai Lietuvoje 2004 m.*, 100–105.

Budvydas, U., 2007. Viešvilės kapinynas bei neįtvirtinta gyvenvietė. *Archeologiniai tyrinėjimai Lietuvoje 2005 m.*, 110–113.

Budvydas, U., 2012. Viešvilė cemetery I. In: Zabiela, G., Baubonis, Z., Marcinkevičiūtė, E., eds. *Archaeological Investigations in Independent Lithuania 1990–2010*. Vilnius: Lietuvos archeologijos draugija, 132–137.

Budvydas, U., 2016. Peculiarities of Scalvian Funeral Rites. In: Zabiela, G., Baubonis, Z., Marcinkevičiūtė, E., eds. *A Hundred Years of Archaeological Discoveries in Lithuania*. Vilnius: Lietuvos archeologijos draugija, 248–255.

Dusburgietis, P. (Petri de Dusburg), 1985. *Chronica Terrae Prussiae. Lituanistinė biblioteka*, 23. Vilnius: Vaga.

Goßler, N., Jahn Ch., 2013. Die archäologischen Untersuchungen am spätmittelalterlichen Gräberfeld

und am Burgwall von Unterplehnen, Kr. Rastenburg (Równina Dolna, pow. Kętrzyński) zwischen 1827 und 1940 – Ein Rekonstruktionsversuch anhand der Materialien im Berliner Bestand der Prussia-Sammlung (ehem. Königsberg/Ostpreußen). *Acta Praehistorica et Archaeologica*, 45, 217–278.

Goßler, N., Jahn Ch., 2019. Wikinger und Balten an der Memel. Die Ausgrabungen des frühgeschichtlichen Gräberfeldes von Linkuhnen in Ostpreußen 1928–1939. In: *Studien zur Siedlungsgeschichte und Archäologie der Ostseegebiete*, Bd. 16. Hrsg. von Carnap-Bornheim & M. Wemhoff. Akademie der Wissenschaften und der Literatur, Mainz.

Grünert, W., 1943. Die frühgeschichtliche Siedlung bei Deinen, Kr. Schloßber Ostpreußen. *Altpreußen*, 8 (3), 6–10.

Heym, H., 1938. *Das Gräberfeld Zophen. Ein Beitrag zur Volks- und Kulturgeschichte des nördlichen ostpreußischen Binnenlandes vob 400 n. ztrw. bis zur Ordenszeit*. Dissertation. Bibliotheka Muzeum Archeologicznego w Poznaniu. Nr. 9177.

Jończyk, L., 2024. Gräberfelder der Czarna Hańcza Gruppe. Die Bestattungsbräuche der alten Sudauer. *Praehistorische Zeitschrift*, 99, 3, 1018–1044.

Kuncienė, O., 1972. Lietuvos gyventojų prekybiniai ryšiai I–XIII a. In: *Prekybiniai ryšiai IX–XIII amžiais*. Vilnius: Mintis.

Kuncienė, O., 1981. Prekyba. In: Volkaitė-Kulikauskienė, R., red. *Lietuvių materialinė kultūra IX–XIII a.* II. Vilnius: Mokslas, 49–82.

Ruttkay, A., 1976. Waffen und Reiterausrüstung des 9. bis zur ersten Hälfte des 14. Jahrhunderts in der Slowakei. *Slovenská archeológia*, 24 (II), 245–395.

Kazakevičius, V., 1996. Topory bojowe typu M chronologija i pochodzenie na ziemiach bałtów. In: Kurnatowska, Z., red. *Słowiańszczyzna w Europie*, 2. Wrocław, 233–241.

Kazakevičius, V., 2002. Ietigalis sidabru inkrustuota įmova iš Vilkijos. *Archaeologia Litwana*, 3, 104–121.

- Kozak, O., 2024. The Anthropology of the 11th-Century Ostriv Cemetery on the River Ros' in Ukraine: the Effects of Migration. In: Jonaitis, R., Kaplunaitė, I., Eds. *From Paganism to Christianity. Burial Rites During the Transition Period*, Vilnius, 301–323.
- Kulakov, V., 1994. Vakarų Lietuvių V–XII a. Radianiai Prūsų žemėse. *Acta Historica Universitatis Klaipedensis*, II, 107–122.
- Goßler, N., 1998. *Untersuchungen zur Formenkunde und Chronologie mittelalterlicher Stachelsporen in Deutschland (10.–14. Jahrhundert)*. Sonderdruck aus Bericht der Römisch-Germanischen Kommission 79, Mainz.
- Goßler, N., 2013. Die mittelalterlichen Steigbügel aus dem Berliner Bestand der Prussia-Sammlung (ehemals Königsberg/Ostpreußen) – Studien zu Typologie, Chronologie und Kulturgeschichte. *Acta Praehistorica et Archaeologica*, 45, 109–215.
- Müller, U., 2006. Zwischen Gebrauch und Bedeutung. Studien zur Funktion von Sachkultur am Beispiel mittelalterlichen Handwaschgeschirrs (5./6.–bis 15./16. Jahrhundert). *Zeitschrift für Archäologie des Mittelalters-Beihefte*, 20. Internet 2006 – monografija, išleista Bonoje.
- Lenkaitytė, U. M., 2015. *Skalūniniai verpstukai Lietuvoje*. Bakalauro darbas. Vilnius.
- Odoj, R., 1958. Sprawozdanie z prac wukopaliskowych przeprowadzonych w Równine Dolnej, pow. Ketrzyn. w 1956–57. *Rocznik Olsztyński*, 1, 117–156.
- Shiroukhov, R., 2018. Dating the Iron Age of the South-East Baltic Region. In: Carnap-Bornheim, V., Eriksen, B. V., eds. *Zentrum für Baltische und Skandinavische Archäologie, Jahresbericht 2017*, 62–63.
- Shiroukhov, R., 2019. AMS 14C Dating of the Cremated Human Bones and Funeral Fuel of the Western Balts. In Theory and in Practice. *Archaeologia Litwana*, 20, 40–74.
- Shiroukhov, R., 2020. Prussian horse pendants with an image of falcon, their analogies and dating. In: Grimm, O., red. *Raptor and human – falconry and related images throughout the millennia on a global scale. Advanced studies on the archaeology and history of hunting*. Vol. 2.1. Kiel–Hamburg: Wachholtz, 417–438.
- Shiroukhov, R., Baranov, V., Ivakin, V., Kozak, O., Borysov, A., C., v. Carnap-Bornheim, Kienle, L., Krause-Kyora, B., Meadows, J., Saleem, K., Schuermann, U., Kozakaitė, J., Miliauskienė, Ž., 2022. Baltic Migrants in The Middle Dnipro Region. A Comparative Study of the Late Viking Age Archaeological Complex of Ostriv, Ukraine. *Medieval Archaeology*, 66 (2), 221–265.
- Širouchov (Shiroukhov), R., 2012. *Prūsų ir kuršių kontaktai XI–XIII amžiaus pradžioje*. Archeologijos duomenimis. Daktaro disertacija. Humanitariniai mokslai, istorija (05 H). Klaipėda.
- Vasiliauskas, E., 2008. *Žiemgala XII a. pabaigoje – XVI a. pradžioje: kultūriniai procesai*. Daktaro disertacija. Humanitariniai mokslai, istorija (05 H). Klaipėda–Vilnius.
- Vaškevičiūtė, I., Cholodinskienė, A., 2008. *Pavirvytės kapinynas: (X–XIII amžiai)*. Vilnius: Diemedžio leidykla.
- Vaiškūnas, J., 2005. Verpstė ir visata. *Liaudies kultūra*, 2005/2 (101), 21–34.
- Wróblewski, W., 2000. Ossa Cremata. Obrządek pogrzebowy Galindów we wczesnym średniowieczu w swetle znaleziska Grodzisku w Szestnie-Czarnym Lesie. *Swiatowit*, 43, 268–285.
- Wulff, Lt., 1865. Bericht über die Aufdeckung altpreussischer Begräbnisstätten bei dem zum Gute Bledau gehörigen Vorwerke Wiskiauten im Samlande. *Altpreussische Monatsschrift*, 2, 641–646.
- Wulff, Lt., 1866. Aus den Accessionen der Altertumgesellschaft Prussia. *Altpreussische Monatsschrift*, 3, 180–181.
- Баранов В. И., Івакін В. Г., 2020. Поховальні комплекси зі зброєю могильника Острів (за матеріалами археологічних досліджень 2017–2019 рр.). *Археологія і давня історія України (АДІУ)*, 2 (35), 300–320.
- Боковенко Н. А., Филлипенко Р. В., 2024. *Материалы к отчёту о результатах археологических раскопок на территории выявленных объектов*

археологического наследия «Поселение Шатрово-1», «Поселение и грунтовый могильник Шатрово-3» в Зеленоградском районе Калининградской области в 2023 г.

Дяченко Д. Г., 2023. Про західнобалтські типи фібул з могильника Острів. *Археологія*, 4/2023.

Ефремов, Л. А., 2019. Новый грунтовый могильник IX–XIII вв. Корчагино на Самбийском полуострове. *Время музея*, 2, 308–325.

Гуревич, Ф. Д., 1960. Из истории Юго-Восточной Прибалтики в I тысячелетии н.э. (по материалам Калининградской обл.) (Отдельный оттиск). In: *Древности Северо-Западных областей РСФСР в I тысячелетии н. э. Материалы и исследования по археологии СССР*, № 76. Москва–Ленинград: Издательство Академии Наук СССР, 328–451.

Звяруго, Я. Г., Каробушкина, Т. М., Лысенка, П. Ф., Штыхау, Г. В., 2000. *Археологія Беларусі. Сярэднявекавы перыяд (IX–XIII стст.)*. Мінск: Беларуская навука.

Зубарев, Н. В., 2004. *Архив материалов охранных археологических исследований грунтового могильника «Геройское-5» (Eisliethen) 2003–2004 гг.* Москва.

Зубков, А., 2015. *Отчет об охранных археологических раскопках на грунтовом могильнике Холмы 1 в Зеленоградском районе Калининградской области в 2010 году.* Архив ИА РАН. Р. 1. Москва–Калининград.

Кирпичников, А. Н., 1966. Древнерусское оружие. Копья, сулицы, боевые топоры, булавы, кистени IX–XIII вв. *Свод археол. источн.* Вып. второй, Е.1–36.

Кирпичников, А. Н., 1973. Древнерусское оружие. Доспех, комплекс боевых средств IX–XIII вв. *Свод археол. источн.* Вып. третий, Е.1–36.

Кулаков, В. И., 1977. *Отчёт о работе Балтийской археологической экспедиции ИА АН СССР в Калининградской обл. в 1977 г.* Архив ИА РАН. Р.1. № 6184, Москва.

Кулаков, В. И., 1979. *Отчёт о работе Балтийской археологической экспедиции ИА АН СССР в Калининградской обл. в 1978 г.* Архив КОИХМ. Дело № 116, 06.02.06-И, Москва–Калининград.

Кулаков, В. И., 1982. *Отчёт о работе Балтийской археологической экспедиции ИА АН СССР в Калининградской обл. в 1981 г.* Архив ИА РАН, Р-1, 8401, Москва.

Кулаков, В. И., 1984. *Отчёт о работе Балтийской археологической экспедиции ИА АН СССР в Калининградской обл. в 1983 г.* Архив КОИХМ. Дело № 97, 06.02.06-И, Москва–Калининград.

Кулаков, В. И., 1990. Древности Пруссков VI–XIII вв. *Археология СССР. Свод археол. источн.* Вып. Г 1–9.

Кулаков, В. И., 1999. Ирзекапинис. *Stratum Plus*, 5/1999, 211–273.

Кулаков, В. И., 2004. Доллькайм-Коврово. Исследования 1879 г. *Prussia Antiqua*, 2.

Кулаков, В. И., 2007. Доллькайм-Коврово. Исследования 1992–2002 гг. *Prussia Antiqua*, 4.

Кулаков, В. И., 2010а. Грунтовый могильник Малый Кауп: раскопки и находки. *Archaeologia Lituana*, 11, 188–210.

Кулаков, В. И., 2010б. *Отчёт о разведках и раскопках, проведённых Балтийской экспедицией ИА РАН в 2009 г. на курганно-грунтовым могильнике и поселении Кауп (Зеленоградский район Калининградской области).* Архив КОИХМ. 06-02-06-И. Москва–Калининград.

Кулаков, В. И., 2010с. *Отчёт о разведках и раскопках, проведённых Балтийской экспедицией ИА РАН в 2010 г. на курганно-грунтовым могильнике Моховое, расположенном в лесном урочище Кауп (Зеленоградский район Калининградской области).* Архив ИА РАН. Р.1. Москва.

Кулаков, В. И., 2011а. Балтская часть могильника Кауп. *Archaeologia Lituana*, 12, 87–98.

Кулаков, В. И., 2011б. *Отчет о раскопках, проведенных Балтийским отрядом ИА РАН в*

2011 году на территории курганного могилника Моховое в восточной части лесного урочища Кауп (Кл. Каур), г. Зеленоградск Калининградской обл. Архив ИА РАН. Р.1. Москва.

Кулаков, В. И., 2012. Подвеска с геральдической фигурой из погр. К31 могильника Kleine Каур (полуостров Самбия). *Stratum plus*, 5/2012, 287–295.

Мугуревич, Э. С., 1965. *Восточная Латвия и соседние земли в X–XIII вв.* Рига: Зинатне.

Павленко, С. В., 2003. Археометричне дослідження пірофілітових прясел Переяславщини. *Наукові записки з української історії*, 14, 106–122.

Павленко, С. В., 2005. Исследование производственных комплексов овручской средневековой индустрии пирофиллитового сланца в 2002 году. In: *Наукові записки з української історії* (Зб. наук. ст. присвячених пам'яті В. В. Седова), 16, 195–209.

Павленко, С. В., 2008. Исследования древнерусских специализированных поселений по обработке пирофиллитового сланца (на примере поселения Прибытки-1). In: *Сельская Русь в IX–XVI веках* / Отв. ред. Н. А. Макаров, С. З. Чернов; сост. И. Н. Кузина; Ин-т археологии РАН. Москва: Наука, 241–409.

Покачев, А. К., 2011. *Орудия прядения средневекового Новгорода (по материалам Троицкого раскопа)*. Дипломная работа. Москва.

Прасолов Я. В., Скворцов К. Н., 2023. О контактах жителей селища Привольное-1 на Калининградском полуострове в конце XI–XIII в. *Краткие сообщения Института археологии (КСИА)*, 271, 303–320.

Пронин, Г. Н., Смирнова, М. Е., Мишина, Т. Н., Новиков, В. В., 2006. Могильник Поваровка X–XIII вв. (Калининградская область). In: *Материалы охранных археологических исследований*, 8.

Розенфельдт, Р. Л., 1964. О производстве и датировке овручских пряслиц. *Советская археология*, 4/1964, 220–224.

Рыбаков, Б. А., 1948. *Ремесло Древней Руси*. Москва: Издательство АН СССР.

Скворцов, К. Н., 2007. *Отчёт Самбийской Экспедиции ИА РАН по раскопкам грунтового могильника Аллейка-3 Зеленоградского района Калининградской обл. в 2007 г.* Архив ИА РАН. Р. 1. Москва.

Скворцов, К. Н., 2008. Могильник Митино V–XIV вв. (Калининградская область) по результатам исследований 2008 г. Т. 1. In: *Материалы охранных археологических исследований*, 15. Москва.

Субботин А. В., 2023. *Отчёт о результатах археологических раскопок на территории выявленных объектов археологического наследия «Поселение Грачевка-1», «Поселение Шатрово-1», «Поселение Шатрово-2», «Поселение Шатрово-3», «Поселение Шатрово-4» в Зеленоградском районе Калининградской области в 2021–22 гг.* Архив ИА РАН. Р. 1. Москва.

Старшая Эдда, 2006. Москва: Наука.

Толочко, П. П., 2016. *Откуда пошла Русская земля*. Киев: Видавничий Дім Дмитра Бураго.

Тюрин, Е., 2011. Кауп и Кораллен-Берг в финальной стадии эпохи викингов. In: Блажене, Г., Лихина, Н., сост. *Культурное наследие Восточной Пруссии, II*. Калининград: Издательство БФУ им. И. Канта, 123–132.

Файзов Д. С., 2020. *Отчет об археологических полевых работах (археологических разведках) на территории Гурьевского района Калининградской области в 2019 г.*

Хомякова, О. А., 2016. *Отчет о разведках на территории Калининградской области в 2016 году*. Архив ИА РАН. Р-1. № 552232, Москва.

Широухов (Shiroukhov), Р. А., 2014. Импорты древнерусских типов на территории пруссов в X/XI–XIV вв. (Imported Goods of Ruthenian Types in the Area of Prussians in the 10/11–14th Centuries). In: Макаров, Н. А., Леонтьев, А. Е., ред. *Русь в IX–XII веках. Общество, государство, культура*. Москва–Вологда: Древности Севера, 386–412.

Широухов (Shiroukhov), P. A., 2019. Координаты во времени и пространстве. Хронология одного погребения могильника Клинецовка-1 (Coordinates in time and space. Chronology of one burial at the Klintsovka-1). *Время музея*, 2 [Калининград: Калининградский областной историко-художественный музей], 293–307.

Янин, В. Л., 1956. *Денежно-весовые системы русского средневековья. Домонгольский период*. Москва: Издательство Московского университета.

Янин, В. Л., 2009. *Денежно-весовые системы домонгольской Руси и очерки истории денежной системы средневекового Новгорода*. Москва: Языки славянских культур.

SLATE SPINDLE WHORLS FROM KYIVAN RUS' IN THE WARRIOR/HORSEMEN GRAVES OF THE PRUSSIAN AND THEIR NEIGHBORS (10th/11th–12th CENTURY): CONTEXT, DATING, SIGNIFICANCE

SUMMARY

The variety of imported goods is typical for the Prussian burial monuments of the 11–13th centuries. The Sambian peninsula (Kaliningrad region) can be compared to the territory of Eastern Latvia in terms of the abundance of Old Rus' imported goods. Slate spindle whorls of reddish colour, mainly produced in Ovruch area are the specific category of Kievan Rus' imports in the territory of Prussians. In more than 90% of cases, slate spindles were found in cremation graves with weapons and equestrian equipment. Today, more than 140 slate spindle whorls are known from about 30 Old Prussian monuments, 23 of which are cemeteries located mainly on Sambian peninsula.

According to the typo-chronology of the Prussian equestrian cremation graves, slate spindles were most common from the turn of the 10–11th centuries to the beginning of the 12th century. The most of slate spindle whorls are found in the Prussian cremation graves of the 11th century. Regarding the AMS ¹⁴C dating of Western Balts graves with slate spindle whorls, it can be stated that the ¹⁴C dates of graves 16 and 19 from the Scalvian cemetery Viešvilė I correspond to the beginning of the spread of slate spindle whorls in the Southeast Baltic markets at the turn of the 10th–11th

centuries. The same as Równina Dolna cemetery grave 16 closes the story of slate spindle whorls in the Prussian area in the end of the 13th–14th century.

Slate spindles are usually found by archaeologists in upper layers of the Prussian cremation graves. Therefore, they often have traces of the funeral pyre on them. This is evidenced by the slate spindles discoloration, partial destruction or cracks. Discoloration of slate spindle whorls, caused by exposure to high temperatures, changing their initial reddish colour to grey or even black, is observed on about 60% of slate spindles from Old Prussian area.

About 50% of the slate spindle whorls represent full or partial deformation of the artefacts, often also impacted by high temperatures. Around 10% of all slate spindles, found in Sambian peninsula, have thread traces in the inner spindle channel. Most likely such spindle whorls were used for a longer time for their intended purpose (by their female owners?).

The fact that slate spindles are found in the graves of Prussian (Sambian) military equestrian elites altogether with other imported items first of all testifies to the economic or social nature of this category of grave goods. Valentin Janin proposed a hypothesis: in the 11th–13th in centuries, known

as the “non-monetary” period, some standardized artefacts produced by Old Rus’ craftsmen were a pay unit. Thus, the “Prussian” slate spindles could be regarded not only as tools, but as objects conferring a certain social status, being a unit for the exchange of goods in trade. Slate spindle whorls from equestrian cremation graves of Prussians and Scalvians equipped with arms and other imported goods indicate the importance of these people in trade with Old Rus. Ovruch slate spindles could be used by Prussian military elites as indicators of the power and high social status, connecting their owners to the trade roads and everyday culture of Kievan Rus’.

From other side - there are practically no known burials with slate spindle whorls that could be directly attributed to female. It could be cautiously assumed that the presence of slate spindle whorls in the Prussian and other western Baltic cremation

graves may be indicative of female burials, erected simultaneously with the male ones. The emergence of joint simultaneous cremations of men and women may have been caused by social changes in the Western Balts societies, such as the rise of male warrior status and women’s increasing dependence on men, though conclusions are speculative due to limited anthropological data from cremation graves.

Another interpretation of these finds is also possible, including the use of slate spindles as amulets or votive offerings. Although mention of importance of weaving and knitting for pagan Prussians by P. von Duisburg chronicle of the 14th century, could also explain in his own way the ritual presence of weaving tools in the graves of the Western Balts military elites. It is possible that all three interpretations - gender, status and mythological - are equally correct and reflect different facets of Prussian and Scalvian worldview reflected in burial rites.