

Lietuvos istorijos institutas

L I E T U V O S

---

# ARCHEOlogija 49

LIETUVOS  
ISTORIJOS  
INSTITUTAS

---

VILNIUS 2023

## Leidybą finansavo

LIETUVOS MOKSLO TARYBA

PAGAL VALSTYBINĘ LITUANISTINIŲ TYRIMŲ IR SKLAIDOS 2016–2024 METŲ PROGRAMĄ

(Finansavimo sutarties numeris S-LIP-22-44)

## Redaktorių kolegija / Editorial board:

Atsakingoji redaktorė / Editor-in-chief dr. Agnė Čivilytė  
(Lietuvos istorijos institutas, Vilnius / Lithuanian Institute of History, Vilnius)

Dr. Laurynas Kurila (Lietuvos istorijos institutas, Vilnius / Lithuanian Institute of History, Vilnius)

Dr. Valdis Bērziņš (Latvijos universitetas, Latvijos istorijos institutas, Ryga / University of Latvia, Institute of Latvian History, Riga)

Habil. dr. Anna Bitner-Wróblewska (Valstybinis archeologijos muziejus Varšuvoje, Lenkija / State Archaeological Museum in Warsaw, Poland)

Dr. Christoph Jahn (Baltijos ir Skandinavijos archeologijos centras, Šlėzvigas, Vokietija / Center for Baltic and Scandinavian Archaeology, Schleswig, Germany)

Prof. dr. Rimantas Jankauskas (Vilniaus universitetas, Lietuva / Vilnius University, Lithuania)

Akad. prof. dr. Eugenijus Jovaiša (Lietuvos mokslų akademija, Vilnius / Lithuanian Academy of Sciences, Vilnius)

Habil. dr. Bartosz Kontny (Varšuvos universitetas, Archeologijos fakultetas, Lenkija / Faculty of Archaeology, University of Warsaw, Poland)

Prof. dr. Valter Lang (Tartu universitetas, Estija / University of Tartu, Estonia)

Doc. dr. Algimantas Merkevičius (Vilniaus universitetas, Lietuva / Vilnius University, Lithuania)

Habil. dr. Tomasz Nowakiewicz (Varšuvos universitetas, Archeologijos fakultetas, Lenkija / Faculty of Archaeology, University of Warsaw, Poland)

Habil. dr. Grzegorz Osipowicz (Mikalojaus Koperniko universitetas, Torunė, Lenkija / Nicolaus Copernicus University, Toruń, Poland)

Dr. Gytis Piličiauskas (Lietuvos istorijos institutas, Vilnius / Lithuanian Institute of History, Vilnius)

Dr. Eve Rannamäe (Tartu universitetas, Estija / University of Tartu, Estonia)

Dr. Andra Simniškytė (Lietuvos istorijos institutas, Vilnius / Lithuanian Institute of History, Vilnius)

Dr. Roberts Spirģis (Latvijos universitetas, Latvijos istorijos institutas, Ryga / University of Latvia, Institute of Latvian History, Riga)

Dr. Eugenijus Svetikas (Lietuvos istorijos institutas, Vilnius / Lithuanian Institute of History, Vilnius)

Dr. Elena Prancėkaitė (Lietuvos istorijos institutas, Vilnius / Lithuanian Institute of History, Vilnius)

Dr. Andris Šnė (Latvijos universitetas, Ryga / University of Latvia, Riga)

Doc. dr. Gintautas Zabiela (Klaipėdos universitetas, Lietuva / Klaipėda University, Lithuania)

Prof. dr. Šarūnas Milišauskas (Niujorko valstijos Bafalo universitetas, JAV / New York State University at Buffalo, USA)

Prof. dr. Timothy Chevral (Niujorko valstijos Bafalo universitetas, JAV / New York State University at Buffalo, USA)

Prof. dr. Johan Ling (Goteborgo universitetas, Švedija / University of Gothenburg, Sweden)

Sekretorė / Secretary Sigita Mikšaitė

Redakcijos adresas / Editorial Board address:  
Lietuvos istorijos institutas, Archeologijos skyrius  
Tilto g. 17, LT-01101 Vilnius  
Tel. (+370) 5 2614436, fax (+370) 5 2611433  
e-mail: lietuvosarheologija@gmail.com;  
civilytea@gmail.com

**Žurnalas registruotas:** EBSCO Publishing: Central and Eastern European Academic Source European Reference Index for the Humanities and Social Sciences (ERIH PLUS)

## TURINYS / CONTENT

Agnė Čivilytė	PRATARMĖ ..... 7 FOREWORD ..... 11
Šarūnas Milišauskas	RIMUTĖ JABLONSKYTĖ-RIMANTIENĖ (1920–2023) REMEMBERED... 15
Bianka Nessel	THE USE AND TREATMENT OF FRESHWATER MUSSELS IN THE NORTHEASTERN EUROPEAN LOWLANDS AND THE EASTERN BALTICS ..... 25 GĖLAVANDENIŲ MIDIJŲ NAUDOJIMAS IR APDOROJIMAS ŠIAURĖS RYTŲ EUROPOS ŽEMUMOSE IR RYTŲ BALTIJOS REGIONE ..... 38
Ondřej Chvojka, Jan John	CONTACT BETWEEN THE EASTERN BALTICS AND BOHEMIA IN THE BRONZE AGE? NORTYCKEN TYPE BATTLE-AXE FROM THE HOARD IN OLEŠNÁ, SOUTH BOHEMIA ..... 41 RYTŲ BALTIJOS REGIONO IR PIETŲ BOHEMIJOS RYŠIAI BRONZOS AMŽIUJE? NORTIKĖNŲ KOVOS KIRVIS OLEŠNOS LOBYJE (PIETŲ BOHEMIJA) ..... 56
Jens Schneeweiß, Timo Ibsen, Vanda Haferberga (Visocka), Piotr Kittel, Jerzy Sikora, Artur Ginter, Łukasz Musiaka, Edyta Kalińska, Jacek Szmańda, Leonid Vyazov, Agnese Čakare, Hans Whitefield	THE INHILLDAUGAR PROJECT: RESEARCH QUESTIONS AND APPROACHES TO INVESTIGATING FORTIFICATIONS ON COMMUNICATION ROUTES ..... 59 INHILDAUGAR PROJEKTAS: KLAUSIMAI IR METODAI, TYRINĖJANT ĮTVIRTINIMUS PRIE KOMUNIKACIJOS KELIŲ ..... 83
Oksana Valionienė	14TH–15TH CENTURY POTTER’S WORKSHOP IN VILNIUS, SUBAČIAUS STREET 11: STATISTICAL ANALYSIS OF THE SHAPES OF HOUSEHOLD POTTERY ..... 87 XIV–XV A. PUODŽIAUS DIRBTUVĖ VILNIUJE, SUBAČIAUS G. 11: BUITINĖS KERAMIKOS FORMOS ..... 113

Irma Kaplūnaitė, Rytis Jonaitis, Daiva Luchtanienė	AŠMENOS, MĖSINIŲ, DYSNOS GATVIŲ RIBOJAMAS KVARTALAS VILNIUJE: ANKSTYVOJI ISTORIJA ..... 117 THE EARLY HISTORY OF THE QUARTER SURROUNDED BY AŠMENOS, MĖSINIŲ, AND DYSNOS STREETS IN VILNIUS ..... 141
Laura Kisieliūtė	MOTIEJAUS KAZIMIERO SARBIEVIJAUS TRAKTATO „PAGONIŲ DIEVAI“ ( <i>DII GENTIUM</i> ) I–IV SKYRIAI. LITERATŪROS IR ARCHEOLOGIJOS SĄSAJOS ..... 145 I–IV CHAPTERS OF SARBIEVIUS' TREATISE "PAGAN GODS" ( <i>DII GENTIUM</i> ). TIES BETWEEN LITERATURE AND ARCHAEOLOGY ..... 158
	<b><i>KITAIP APIE ARCHEOLOGIĄ / ALTERNATIVE PERCEPTIONS OF ARCHAEOLOGY</i></b>
Kathleen Wilson	HISTORY WILL SAY THEY WERE FRIENDS: REFLECTIONS ON aDNA AND GENDER IN ARCHAEOLOGICAL CONTEXTS ..... 161
Giedrė Jankevičiūtė	ARCHEOLOGIJA PER DAILĖS IR DAILĖS ISTORIJOS PRIZMĘ (SUBJEKTYVIAI) ..... 167
	AUTORIŲ DĖMESIUI ..... 170
	GUIDELINES FOR AUTHORS ..... 173

# AŠMENOS, MĒSINIŲ, DYSNOS GATVIŲ RIBOJAMAS KVARTALAS VILNIUJE: ANKSTYVOJI ISTORIJA

IRMA KAPLŪNAITĖ<sup>1</sup>, RYTIS JONAITIS<sup>2</sup>, DAIVA LUCHTANIENĖ<sup>3</sup>

<sup>1</sup> Lietuvos istorijos institutas, Miestų tyrimo skyrius, Tiltu g. 17, 01101, Vilnius, Lietuva, el. paštas: irma.kaplunaite@gmail.com

<sup>2</sup> Lietuvos istorijos institutas, Miestų tyrimo skyrius, Tiltu g. 17, 01101, Vilnius, Lietuva, el. paštas: archjonaitis@gmail.com

<sup>3</sup> UAB Archeologijos projektų centras ANTIQUA, Pylimo g. 12–10, 01118, Vilnius, Lietuva, el. paštas: daiva.antiqua@gmail.com

*Vilnius pasižymi ilga ir sudėtinga istorija, kuri gerai regima tiriamuose turtinguose kultūrinuose sluoksniuose. Ašmenos, Mėsinių, Dysnos gatvių ribojamas kvartalas – ne išimtis: archeologiniai tyrimai leidžia atsekti šios miesto dalies raidą nuo pirmųjų žmonių veiklos pėdsakų XIV a. pabaigoje iki XXI a. pradžios. Nagrinėjama teritorija patenka į vadinamojo Vokiečių miesto teritoriją – katalikiškąją miesto dalį, pradėjusią formuotis laikotarpyje prieš pat 1387 m. krikštą. Rašytiniuose šaltiniuose, ikonografijoje nėra to meto duomenų apie šį kvartalą, jis nepažymėtas ir 1636 m. miesto valdų surašyme. Tačiau archeologai čia tyrė dar viduramžius siekiantį kultūrinį sluoksnį. Kyla klausimas, koks buvo ankstyviausias žmonių kūrmosi šioje miesto dalyje pobūdis, veikla šioje vietoje, nepatekę į rašytinių šaltinių akiratį? Kodėl viename ar kitame etape gyvenimui ir veiklai pasirinkta ši teritorija?*

*Straipsnyje nagrinėjamas Ašmenos, Mėsinių, Dysnos gatvių ribojamo kvartalo apgyvenimo pobūdis ir reikšmė ankstyvajam Vilniui, sąsajos su Vokiečių miestu. Pasirinktas tirti laikotarpis – nuo pirmųjų žmonių veiklos pėdsakų šioje Vilniaus dalyje iki XVI a., ypač akcentuojant patį ankstyviausią – XIV a. pabaigos – XV a. I pusės, kuris Vilniaus tyrimuose nagrinėtas mažiausiai.*

**Reikšminiai žodžiai:** Vilnius, archeologija, viduramžiai, gamybos vietos, katalikai

*Vilnius has a long and complex history, which is well reflected in the rich cultural layers researched. The area bounded by Ašmenos, Mėsinių and Dysnos Streets is no exception: archaeological research has traced the development of this part of the city from the first traces of human activity at the end of the 14th century to the early 21st century. The area under study falls within the territory of the so-called German Town, the Catholic part of the city, which began to develop in the period just before the baptism in 1387. There is no evidence of this quarter in written sources or iconography from that period, nor is it mentioned in the 1636 census of the city's holdings. However, archaeological research has explored a cultural layer dating back to the Middle Ages. The question arises, what was the earliest nature of human activity in this part of the city, and what were the earliest human activities in this area that have not been recorded in written sources? Why was this area chosen at one stage or another for life and activity?*

*The article discusses the nature and significance of the settlement of the area bordered by Ašmenos, Mėsinių and Dysnos Streets in early Vilnius, and the links with the German Town. The period of research was chosen - from the first traces of human activity in this part of Vilnius to the 16th century, with particular emphasis on the earliest period - late 14th century - the first half of the 15th century, which is the least covered in Vilnius studies.*

**Keywords:** Vilnius, archaeology, medieval, production sites, Catholics

## ĮVADAS

Dabartinės Ašmenos, Mėsinių, Dysnos gatvės ribojamos 1405 m<sup>2</sup> užimančią mažiausią istorinį kvartalą

Nr. 60. Ši išskirtinė vieta turi įdomią istoriją: patenka į vadinamojo Vokiečių miesto teritoriją – katalikiškąją miesto dalį, pradėjusią formuotis laikotarpyje prieš pat 1387 m. krikštą. Šalia, 61-ame istoriniame

kvartale, ribojamame dabartinių Šv. Mikalojaus, Vokiečių ir Mėsinių gatvių, stovi ankstyviausia senamiesčio teritorijoje katalikų Šv. Mikalojaus bažnyčia, netoli turėjo būti ir 1387 m. Lietuvos didžiojo kunigaikščio Jogailos privilegijoje Vilniaus vyskupui minimi Češkaus namai (Lietuvos TSR... 1955, 58). Tiriamas kvartalas buvo šalia vienos iš anksčiausiai apgyventų senamiesčio dalių, siejamų su Vilniaus katalikų bendruomene. Kvartalo istorija nuo XVII a. gana gerai išnagrinėta rašytiniuose ir ikonografiniuose šaltiniuose. XVII a. čia spietėsi įvairūs amatininkai (tai simbolizuoja ir Mėsinių gatvės pavadinimas), teritorija pateko į gynybinę sieną apjuostą miesto dalį. XVII a. aplinkinėse gatvėse kūrėsi žydai. XVIII a. viduryje kvartalas susiformavo galutinai, o jo ribos, atitinkančios dabartines, pažymėtos jau 1737 m. Fiurstenhofo plane. Mažiausiai žinoma pati ankstyviausia, XIV–XVI a., kvartalo istorija. Rašytiniuose šaltiniuose, ikonografijoje apie jį to laikotarpio duomenų nėra, jis nepažymėtas ir 1636 m. miesto valdų surašyme (plg. Paknys 2006). Tačiau archeologai čia tyrė dar viduramžius siekiantį kultūrinį sluoksnį.

Kyla klausimas, koks buvo ankstyviausias žmonių kūrimosi šioje miesto dalyje pobūdis, veikla šioje vietoje, nepatekė į rašytinių šaltinių akiratį? Kodėl viename ar kitame etape gyvenimui ir veiklai pasirinkta ši teritorija? Nors toli gražu ne visi kvartalo gyvavimo laikotarpiai užfiksuoti rašytiniuose ir ikonografiniuose šaltiniuose, tačiau turtinga jo praeitis matyti kultūriniuose sluoksniuose, pastatų liekanose, gausiuose radiniuose. Pagrindiniai sklypo raidos etapai išskirti straipsnyje leidinyje „Archeologiniai tyrinėjimai Lietuvoje“<sup>1</sup>, tačiau čia raida nesusieta su istoriniu kontekstu, miesto istorija. Šio straipsnio tikslas – išnagrinėti Ašmenos,

Mėsinių, Dysnos gatvių ribojamo kvartalo apgyvenimo pobūdį ir reikšmę ankstyvajam Vilniui, sąsajas su Vokiečių miestu, raidą iki XVI a., akcentuojant lūžinius raidos etapus ir susiejant kiekvieną iš jų su kontekstu – miesto istorija.

Taip pat straipsnyje bus pristatyti pagrindiniai 2004 m. archeologinių tyrimų sklype rezultatai ir radiniai<sup>2</sup>. Sujungus duomenis su kitų archeologinių tyrimų Ašmenos, Mėsinių ir Dysnos gatvių informacija, siekiama atkurti ankstyviausią kvartalo istoriją. Pasitelkiami ir kiti duomenys – architektūrinių tyrimų bei negausių istorinių šaltinių informacija. Pasirinktas tirti laikotarpis – nuo pirmųjų žmonių veiklos pėdsakų šioje Vilniaus dalyje iki XVI a., ypač akcentuojant patį ankstyviausią – XIV a. pabaigos – XV a. I pusės – jis Vilniaus tyrimuose nagrinėtas mažiausiai. Vėlesnis kvartalo likimas gana gerai atsiskleidžia rašytiniuose šaltiniuose, o jo tyrimas gali būti jau kito straipsnio tema.

## ŠALTINIAI IR ISTORIOGRAFIJA

Atskirai pati ankstyviausia Ašmenos, Mėsinių, Dysnos gatvių ribojamo kvartalo istorija iki šiol beveik nenagrinėta<sup>3</sup>. Užuominų apie jį galima rasti bendrame Vokiečių miesto Smėlynėje kontekste. Nuo šio katalikų dar iki 1387 m. apgyvento priemiesčio kūrimosi ir augimo neatsiejamą tiriamas kvartalas. XV–XVI a. neturime jokių konkretesnių žinių apie Ašmenos, Mėsinių, Dysnos gatvių ribojamą teritoriją ir tik XVII a. viena ar kita gatvė paminėta šaltiniuose, dažniausiai rašant jau apie Žydų kvartalą. Rašytinių ir ikonografinių žinių gerokai padaugėjo XVIII amžiuje. Taigi, apie ankstyviausią rajono raidą nieko nežinoma, todėl, norint susidaryti nors patį bendriausią išpūdį, reikia nuodugniau panagrinėti

<sup>1</sup> Luchtanienė 2006, 251–253.

<sup>2</sup> Tais metais aptikta medžiaga liko nepaskelbta, archeologinių tyrimų ataskaita neparengta.

<sup>3</sup> 1999 m. istorikė Laima Vileikienė atliko 60-o kvartalo tyrimus, rengiant Paminklotvarkos sąlygų sklypui bylą, kuriuose surinko ir apibendrino archyvinę medžiagą apie šį kvartalą (Vileikienė 1999). Tiesa, daugiausia aptariama vėlesnė istorija, kuri minima istoriniuose šaltiniuose, o ir tekstas, deja, nepublikuotas.

Vokiečių miestą mininčius darbus. Deja, apie pastarąją informacijos taip pat gana mažai, nes beveik nėra XIV a. datuojamų rašytinių šaltinių.

Vokiečių miestas – tai atvykėlių katalikų pirklių ir amatininkų rajonas, kurio kūrimasis vakarinėje senamiesčio dalyje archeologų atsektas bent nuo XIV a. 8–9 dešimtme. (Kaplūnaitė 2015, 60–66). Ašmenos, Mėsinių, Dysnos gatvių rajonas yra pietrytinėje miesto dalyje, visai netoli ankstyviausios Šv. Mikalojaus bažnyčios, aplink kurią ir kūrėsi katalikai dar iki krikšto. Patys pirmieji katalikai Vilniuje, kunigaikščių dvaro aplinkoje (pietvakarinėje Gedimino kalno papėdėje), galėjo pasirodyti dar XIII–XIV a. sandūroje, tačiau Vokiečių miesto kūrimasis siejamas su vėlesniu laikotarpiu – Ldk Algirdo valdymo pabaiga – Ldk Jogailos valdymo pradžia (ten pat, 53–60). Būtent tuo metu susidarė sąlygos katalikams kurti vakarinėje dabartinio senamiesčio dalyje, statyti čia Šv. Mikalojaus bažnyčią. Ji dar su keliais orientyrais pirmą kartą paminėta 1387 m. vasario 17 d. Ldk Jogailos privilegijoje Vilniaus vyskupui (Lietuvos TSR... 1955, 58). Čia aprašyta vyskupui dovanojama miesto dalis: „Atiduodamą miesto dalį skiria iš vienos pusės takas, einas nuo Vilniaus pilies tiesiog į kalną pro dešinę pusę Vilniaus miestiečio Čėskaus namų, paliesdamas mažųjų brolių namus, ir kelias, kuris eina iš kitos pusės to paties Čėskaus namų, esančių ties pylimu ir Šv. Mikalojaus bažnyčios šventoriumi ir tęsiasi ir apima iš kairės pusės iki kelio, einančio į Trakų pilį ir nuo kitų miesto dalių atskiria minėto Čėskaus namus su priklausančiais jiems sklypais ir sodu, kuris įeina į tą (vyskupo) miesto dalį“ (ten pat).

Atkreiptinas dėmesys, kad privilegijoje paminėti du svarbūs su katalikiškąja miesto dalimi glaudžiai susiję objektai – pranciškonų (mažesniųjų brolių) namai ir Šv. Mikalojaus bažnyčia. Taigi, ne tik paaiškėja, kad pranciškonai Smėlynės teritorijoje buvo įsikūrę dar prieš 1387 m., bet ir iš aprašymo galima

nustatyti apytikslesnį kai kurių objektų lokalizaciją. Kad teritorija buvo pradėta apgyventi dar iki krikšto, rodo privilegijos žodžiai, jog atiduodama miesto dalis su „sklypais ir namais, ir namų gyventojais“ (ten pat). Taigi, nors konkrečiai Ašmenos, Mėsinių, Dysnos gatvių rajonas šiame šaltinyje neminimas, tačiau patvirtinama, kad XIV a. paskutiniaisiais dešimtmečiais artimoje kvartalo aplinkoje jau buvo gyvenama – Šv. Mikalojaus bažnyčia yra vos už 70 metrų į šiaurę, į šiaurės rytus nuo kvartalo.

Per porą vėlesnių amžių – XV–XVI – Ašmenos, Mėsinių, Dysnos gatvių kvartalas į rašytinių šaltinių akiratį nepatenka. Nors archeologiniai duomenys rodo, kad rajonas formavosi XV–XVII a., konkrečių žinių apie čia stovėjusius namus nėra (Vainilaitis 2003, 4). XVII a. greta tiriamo kvartalo gyveno žydai – tai liudija 1633 (bei 1648 m.) privilegija: žydams leista gyventi gatvėje, einančioje nuo Šv. Mikalojaus bažnyčios iki Vokiečių g. abiejose pusėse, Žydų ir Mėsinių gatvėse (Šiaučiuonaitė-Verbickienė 2009, 137; Klovas *et al.*, internetinis, 44). Tiesa, 1633 m. Vilniaus pastatų surašyme konkrečiai Ašmenos, Mėsinių, Dysnos gatvių kvartalas nepaminėtas: nemažai pastatų pažymėti priešingoje Mėsinių g. pusėje į rytus ir šiaurės rytus nuo kvartalo (Paknys 2006 134; Klovas *et al.* 2021, pridedamas planas). Mėsinių g. kairėje pusėje paminėti mediniai ir mūriniai namai, kuriuose įsikūrę sandėliai, kepyklos, arklidės, alkoholinių gėrimų daryklos (Paknys 2006, 134), tačiau nenurodyta, koks buvo tiriamo kvartalo užstatymas. Toks Ašmenos, Mėsinių, Dysnos gatvių teritorijos nepastebėjimas šaltiniuose kelia nuostabą: tiriant čia rasta įvairiausių su gamyba susijusių objektų – krosnių liekanų, metalo apdirbimo pėdsakų, tiglių, stiklo, gyvulių kaulų, datuojamų XVI–XVIII amžiais.

Vėlesnių amžių istorija jau gana gerai atsekama iš rašytinių šaltinių: istorikės L. Vileikienės surinkti ir apibendrinti duomenys rodo, kad 1748 m. kvartalas nukentėjo nuo miesto gaisro, vėliau čia minimi





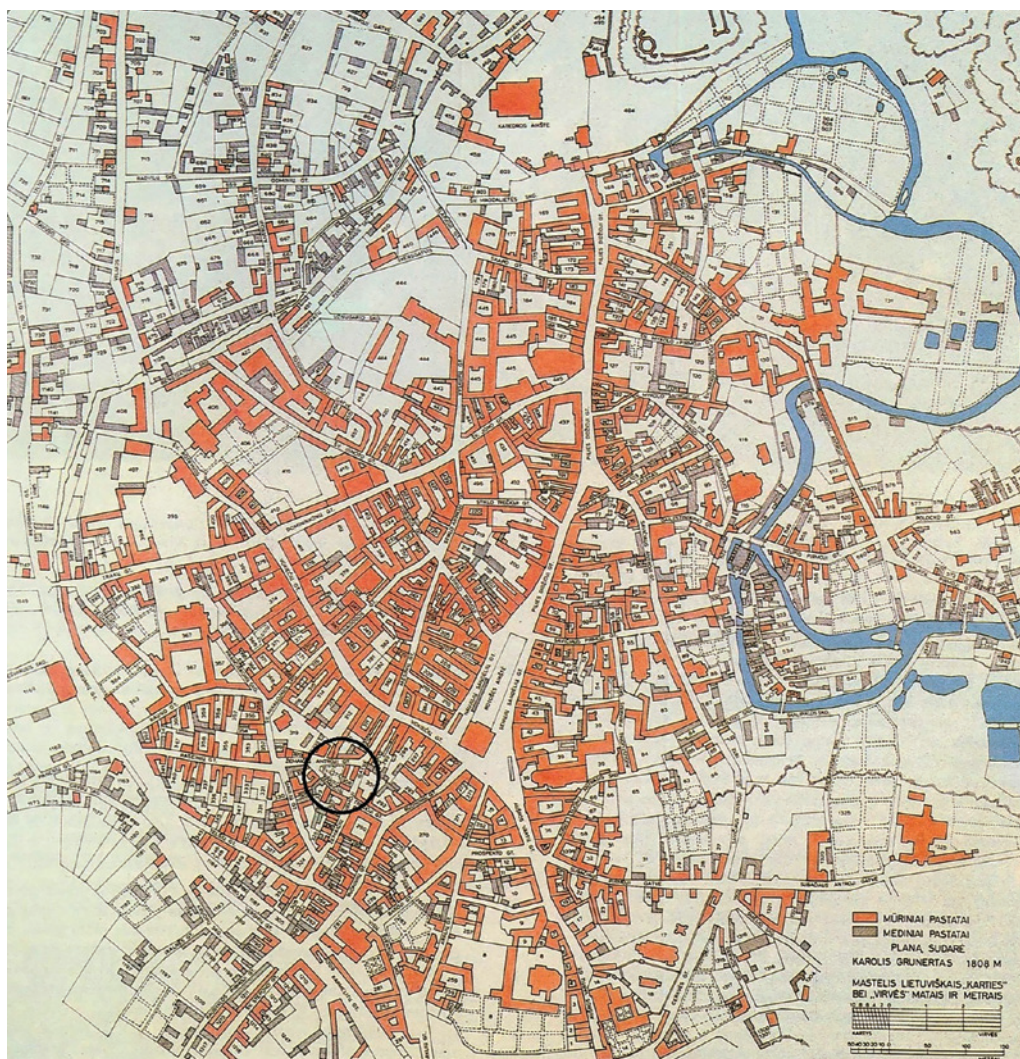
1 pav. 1737 m. Fiurstenhofo planas su pažymėtu Ašmenos, Mėsinių, Dysnos gatvių kvartalu.  
Fig. 1. Fiurstenhof's plan of 1737 with the quarter of Ašmena, Mėsinių, and Dysna streets marked.

mūriniai namai, dominikonams priklausęs pastatas, 1790 m. posesijoje Nr. 308<sup>4</sup> prie skersgatvio iš Rūd-ninkų g. į Vokiečių g. stovėjo mūriniai raštininko Končevskio namai, 1815 m. Leonardas ir Jonas Končevskiai valdą pardavė Josifui Rozensonui, 1837 m. valdos dalį, kurioje buvo sodas, iš Joselio Moišos Rozensono nupirko III gildijos pirklys Jankelis Dan-cingas, o XIX a. viduryje posesijoje Nr. 308 sujungti atskirai stovintys namai, užstatytas antras, iš dalies

trečias aukštas (Vileikienė 1999). Sujungti korpusai sudarė uždara kiemą su įvažiavimu iš Ašmenos g.; iki XX a. pradžios posesiją daugiau kaip šimtą metų valdė pirkliai Rozensonai: čia stovėję pastatai XIX a. pabaigoje – XX a. pradžioje ne kartą remontuoti, 1939 m. valdos užstatymas pripažintas avariniu, iš dalies išskeldinti gyventojai, pastatai nugriauti po karo (ten pat). Visos šios veiklos pėdsakai labai gerai buvo matyti tiriant: aptikta įvairių laikotarpių

<sup>4</sup> Vakarinė kvartalo dalis apima posesiją (valdą) Nr. 1572, rytinė – Nr. 308.





2 pav. 1808 m. K. Grunerto Vilniaus senamiesčio planas su pažymėtu Ašmenos, Mėsinų, Dysnos gatvių kvartalu.

Fig. 2. K. Grunert's 1808 plan of the Old Town of Vilnius with the quarter of Ašmena, Mėsinų and Dysna Streets marked.

mūrų, rūšių liekanų, identifikuota įvažiavimo į kiemą iš Ašmenos g. vieta, tirti su gaisrais susiję sluoksniai ir pan.

Rašytinių šaltinių duomenis papildo ikonografinė medžiaga. Kvartalo Ašmenos, Mėsinų ir Dysnos gatvių apybraižas galima įžiūrėti 1581 m. vadinamajame Brauno plane – čia pažymėtas vieno aukšto užstatymas, o 1737 m. Fiurstenhofo plane plotas pažymėtas gerokai aiškiau, be to, jau atitinkantis dabartines savo ribas (1 pav.). Šį laikotarpį galime laikyti Ašmenos, Mėsinų, Dysnos gatvių

kvartalo galutinio susiformavimo laiku. Dar aiškiau teritorija pažymėta 1808 m. K. Grunerto Vilniaus senamiesčio plane (2 pav.). Tuo metu čia stovėjo trys mūriniai pastatai, visi stačiakampiai. Plane matyti, kad vienas pastatas stovi prie dab. Ašmenos g., kitas – Dysnos, Mėsinų gatvių kampe, trečias – Ašmenos, Mėsinų gatvių kampe, o nemažą dalį teritorijos užima sodas.

Istoriografijoje Ašmenos, Mėsinų, Dysnos gatvių kvartalą ribojančios gatvės dažniau minimos aprašant Vokiečių miestą ar Žydų kvartalą arba

apskritai Vilniaus gatvėms skirtuose darbuose. Pažymėtina, kad tiriamas ne pats kvartalas, o jį ribojančios gatvės, pvz., į 60-o kvartalo sudėtį įeinančios gatvės paminėtos XIX a. vidurio Adomo Honorio Kirkoro darbe, apibūdinant žydų gyvenamas teritorijas (Kirkoras 1991, 75–76). Autorius, kalbėdamas apie savo gyvenamojo meto situaciją, nurodo, kad čia stovi daugybė senų mūrinių namų su kiemais, „į kuriuos vien pažiūrėti baisu“ – laiptai statūs, siauri, be turėklų, prieangiai supuvę ir siūbuojantys, yra slaptų rūsių ir požeminių koridorių (ten pat). Taip pat Mėsinių g. minima apibrėžiant Vokiečių miesto ribas, sakykim, lenkų tyrėjas Józefas Maroszekas darbe apie Vilniaus gatves XIV–XVIII a. vokiečių rajoną (*dzielnice*) lokalizuoja prie Šv. Mikalojaus bažnyčios ir apibūdina kaip aptvarą, kurio viena pagrindinė gatvė – Mėsinių (*Jatkowa*) – buvo Rūdninkų trakto tęsinys ir kryžiuosė su Vokiečių g., o toliau ėjo iki pilies (Maroszek 1999, 168).

Kiek dažniau Ašmenos, Mėsinių ir Dysnos gatvės minimos naujesniuose archeologų darbuose: straipsnyje „Vilniaus plėtra iki XV amžiaus“ Kęstutis Katalynas ir Gediminas Vaitkevičius trumpai aptaria katalikų gyvenamą teritoriją ir nurodo, kad XIV a. III–IV ketvirčių sluoksnių rasta Žemaitijos, Ašmenos ir Vokiečių gatvių teritorijoje, kurią autoriai vadina „Vokiečių miesto“ pakraščiu (Katalynas, Vaitkevičius 2001, 73). 2006 m. pasirodžiusioje K. Katalyno monografijoje „Vilniaus plėtra XIV–XVII a.“ miesto augimas rekonstruojamas remiantis archeologinių tyrimų duomenimis ir, pasak autoriaus, XIV a. pabaigoje vokiečių kolonija užėmė tokią teritoriją: „rytuose nesiekė dabartinės Mėsinių gatvės, pietvakariuose – Ligoninės gatvės, šiaurės vakaruose – Kėdainių ir Lydos gatvių sankryžos“ (Katalynas 2006, 54). Tiesa, autorius nepatikslina, kuris laikotarpis turėtas omenyje – iki 1387 m. ar vėliau, nes žinome, kad po oficialaus Lietuvos krikšto katalikų miesto dalis staiga išaugo. 60-o kvartalo apgyvenimą K. Katalynas datuoja XIV a. IV ketvirčiu, remdamasis rašant knyga Valdo Vainilaičio

jau parengta 2002 m. Ašmenos, Mėsinių ir Dysnos gatvių tyrimų ataskaita (Katalynas 2006, 44).

2008 m. apgintoje disertacijoje, skirtoje Vilniaus gynybiniam įrenginiam, „Vokiečių miesto“ ribas Linas Girlevičius apibūdina taip: pietinė riba buvusi nuo pietinės Šv. Mikalojaus bažnyčios šventoriaus dalies ir ėjusi pastato Ašmenos g. 10 vidurinės dalies bei buvusio pastato Rūdninkų g. 7 link, dar toliau – Rotušės pastato pietrytinio kampo link; rytinė riba buvusi rytinėje Rotušės a. dalyje; šiaurinė – į šiaurę – šiaurės rytus nuo Stiklių g.; vakarinė – šiaurės vakarinė ėjusi Žydų, Šv. Mikalojaus gatvių trasa (Girlevičius 2008, 42–45). Autorius mini ir 2004 m. Ašmenos, Mėsinių ir Dysnos gatvių tyrimus ir teigia, kad dalis čia aptiktų radinių (gintaro karoliukai, kaulo-rago dirbiniai, puošti koncentriniai apskritimų ornamentu, ir kt.), galėtų būti datuojami dar XIV amžiumi (ten pat, 40).

Matome, kad istoriografijoje tiriamą teritoriją tapatinama su ankstyvojo Vokiečių miesto paribio dalimi, kuri vėliau įsilieja į augantį priemiestį.

Plačiausiai iki šiol Vokiečių miestas ir jo užimta teritorija aptarti vienos iš šio straipsnių autorės Irmos Kaplūnaitės disertacijoje (Kaplūnaitė 2015). Čia, remdamasi archeologiniais duomenimis (visų pirma, buitinės keramikos paplitimu), autorė nagrinėja katalikiškosios vakarinės dabartinio senamiesčio dalies susiformavimą, lokalizaciją, kaitą ir augimą XIV–XVI a. pradžioje. Teigiama, kad Ldk Jogailos laikais, XIV a. 8–9 dešimtme., susiformavo žmonių veiklos židinys Smėlynėje, maždaug 50–80 m spinduliu aplink Šv. Mikalojaus bažnyčią (ten pat, 63). Vėliau, po 1387 m. krikšto, pastebimas staigus rajono augimas. Rajono, ribojamo Ašmenos, Mėsinių, Dysnos gatvių, ankstyviausias apgyvenimas siejamas su Vokiečių miesto kūrimusi. Pažymima, kad kelios XIV a. III ketvirtį chronologiškai siekiančios šukės rastos dabartinėje Mėsinių g. 8/11 (Astrauskas 1988), Ašmenos, Mėsinių, Dysnos gatvių rajone (Vainilaitis 2003) ir rytinėje Vokiečių g. dalyje (Patkauskas 1986). Šukės buvo



vėlesniuose sluoksniuose, jų gana nedaug, tačiau šie radiniai rodo bendrą teritorijos apgyvenimo kryptį tendenciją XIV a. III ketvirtyje. Pagrindinis 60-o kvartalo augimo laikas – laikotarpis iš karto po 1387 m. krikšto. Pažymima, kad čia gana gausiai rasta XIV a. IV ketvirtį siekiančios buitinės keramikos fragmentų (Kaplūnaitė 2015, 83–84). Be to, Ašmenos, Mėsinių, Dysnos gatvių rajone ant žemio paviršiaus aptiktas medinės konstrukcijos fragmentas, tyrimų autoriaus sietinas su medinių grindų ar kiemo klojinio liekanomis (pagal Vainilaitis 2003, 6, brėž. Nr. 3). Remiantis archeologinių tyrimų duomenimis, šios teritorijos apgyvenimas datuotinas XIV a. IV ketvirčiu. Pagal lokalizaciją (greta bažnyčios), chronologiją (vienalaikis su Žemaitijos g. apgyvenimas) bei keramikos pavyzdžius (kartojasi Šv. Mikalojaus bažnyčios aplinkai būdingos formos) žmonių veiklą šioje vietoje taip pat reikia sieti su „Vokiečių miesto“ kūrimusi Ldk Jogailos laikais. Vis dėlto pabrėžtina, kad Ašmenos, Mėsinių, Dysnos gatvių ribojamas rajonas buvo tik dalis Vokiečių miesto, net ne centrinė, todėl daugiau dėmesio disertacijoje jam neskirta. Be to, rašant disertaciją remtasi ataskaitomis, o pagrindinės iš jų, aprašančios 2004 m. vykdytus tyrimus, nebuvo.

Ašmenos, Mėsinių, Dysnos gatvių kvartalas pažymėtas Oksanos Valionienės monografijos priede – archeologinių tyrimų Vilniuje plane (Valionienė 2019, priedas Nr. 2, lapas Nr. 38). Čia pateikiama suvestinė atkastų mūrų kartograma, parengta remiantis 2002–2004 m. architektų Birutės Gudynaitės ir Roberto Zilinsko tyrimais (paskelbti <http://www.kulturospaveldas.lt/vilniaus-senamiescio-60-kvartalo-architekturos-tyrimai.html>). O. Valionienė, remdamasi archeologinių tyrimų duomenimis, taip pat žymi šiame rajone buvus veiklas, susijusias su metalo apdirbimu, mėsinėmis (Valionienė 2019, priedas Nr. 2, lapas Nr. 38).

Ašmenos, Mėsinių ir Dysnos gatvės paminėtos ir kituose darbuose, dažniausiai skirtuose Vilniaus gatvių pavadinimams (pvz., Čaplinskas 2000). Pabrėžtina, kad dabartiniai daugumos gatvių pavadinimai yra gana vėlyvi. Ankstyviausi šaltiniuose užfiksuoti tik XVI amžiaus (ten pat, 9). Jie ilgą laiką buvo nenusistovėję, sakykim, Ašmenos ir Dysnos gatvės dar XVIII a. neturėjo pavadinimų (Dambrauskaitė 1972, 3), Žemaitijos g. – Ašmenos g. tęsinio – vardas žinomas tik nuo XVII amžiaus (Dambrauskaitė 1988, 3). Tačiau archeologinė medžiaga rodo, kad šios gatvės formavosi dar XIV a., nes šiame laikotarpyje jau aptikta kultūrinio sluoksnio ir prie gatvių buvusių medinių pastatų fragmentų. Mėsinių g. dar XVIII a. pavadinimo neturėjo, tik 1808 m. plane vadinama „Žemaičių pirmoji“, o XIX a. viduryje jau gavo dabartinį vardą – Mėsinių/*Jatkowa* (Dambrauskaitė 1972, 3).

## GAMTINĖ SITUACIJA

Gamtinė aplinka dažnai yra vienas iš svarbiausių vietos kurtis pasirinkimo veiksnių. Ašmenos, Mėsinių, Dysnos gatvių sankirtoje įsikūręs kvartalas pasižymi palankiomis kasdieniam gyvenimui viduramžių mieste savybėmis. Jis yra vakarinėje senamiesčio dalyje, išsiskiriančioje lygiu reljefu. Kaip ir visas XIV a. Vokiečių miestas, teritorija išsidėsčiusi amfiteatre, apsuptame moreninių aukštumų (Morkūnaitė 2010). Gynybos požiūriu ji ne tokia saugi ir pačios gamtos izoliuota aikštelė, kaip kad, pavyzdžiui, pietvakarinė Gedimino kalno papėdė, kurioje buvo įsikūrusi ankstyvoji Vilniaus katalikų bendruomenė. Tačiau lygus reljefas daug patogesnis gyventi. Čia ryškus tik vienas staigus paaukštėjimas kaip tik ir buvo išnaudotas Šv. Mikalojaus bažnyčiai statyti<sup>5</sup>. Atliekant archeologinius ir geologinius tyrimus čia aptinkamas nejudintas gruntas dažniausiai

<sup>5</sup> Kaip nurodo Liudvikas Dzikas, bažnyčia statyta ant tuo metu toje vietoje buvusios kalvelės (Dzikas 1990, 54).

yra smėlis. Su juo kartais siejamas ir vietovės pavadinimas Smėlynė (žr. Dambrauskaitė 1985, 3).

Gamtinis Vilniaus reljefas turėjo įtakos kelių/gatvių formavimuisi. Kaip rodo Allos Baubinienės, Gedimino Vaitkevičiaus, Reginos Morkūnaitės ir Artūro Bautrėno atliktas Vilniaus XIII–XV a. žemės paviršiaus nuogulų išsidėstymo tyrimas, mieste buvo penki žvyringo paviršiaus lopai, susidarę vandenims išplovus smėlį, o vienas iš tokių „žvyro koridorių“ buvo Rūdninkų gatvėje nuo Visų šventųjų bažnyčios, vakarinė jo pusė – Mėsinių g. linijoje (Baubinienė *et al.* 2021, 48–49, 3–3 pav.). Autoriai pažymi, kad tekantis vanduo formuoja optimalų nuolydį, o žvyras buvo tinkamiausias gruntas keliui (ten pat, 48). Pro tiriamą kvartalą vedė viena iš miesto magistralinių gatvių pietvakarių – Rūdininkų kryptimi.

Kaip teigiama istoriografijoje, pagrindinis kelias viduramžių miestuose buvo labai svarbus jų augimui ir plėtros kryptims, ypač žemyniniuose miestuose, kur keliai prekybai buvo svarbesni nei upės (Schofield, Vince 2003, 37). Pavyzdžiui, Anglijoje XIII a. miestas išsidėstydavo nebe aplink valdovo pilį ar vienuolyno vartus, o komunikaciniame mazge; taigi miestui geresnės prekybos galimybės svarbesnės už valdovo globą (ten pat). Ir Vilniuje matome tokią situaciją, kai įvertinta kelio svarba ir pradėta kurtis šalia jo. Tai dėsninga, nes Rūdninkų traktas buvo labai svarbi vidinė krašto kryptis, vedanti ir toliau į Lenkiją – į Krokuvą.

Viena iš svarbių kūrimosi aplinkybių turėjo būti vandens pasiekiamumas. Šioje miesto dalyje gausu vandens išteklių – upeliai ir šaltiniai išsidėstę pietinėje, vakarinėje, šiaurinėje ir šiaurės vakarinėje besikuriančio Vokiečių miesto dalyje. Vingrių šaltiniai, ežerai ir upeliai teritorijai teikė geriamąjį vandenį. Kiek atokiau nuo priemiesčio, dabartinės Ligoninės g. aplinkoje (apie 100–130 m į pietvakarius nuo Ašmenos, Mėsinių, Dysnos gatvių kvartalo), XIV a. pabaigoje – XV a. galėjo būti daržai – archeologai čia užfiksavo 20–45 cm storio intensyvaus dirvožemio sluoksnį (Jučienė 1983).

Tai, kad Vokiečių miestas buvo užstatytas jau XIV a. 8–9 dešimtme., rodo ir istorinių šaltinių duomenys. Ypač informatyvus 1387 m. privilegijos tekstas: „atiduodame dalį mūsų Vilniaus miesto su sklypais ir namais, ir namų gyventojais, ir visomis priklausomybėmis“ (Lietuvos TSR... 1955, 58). Vis dėlto, remiantis istoriniais šaltiniais, be abejonės, galima kalbėti tik apie vieną mūrinį pastatą XIV a. Vokiečių mieste – Šv. Mikalojaus bažnyčią, paminėtą privilegijoje. Dar XV a. I ketvirtyje (1413–1414 m.) į Vilnių atvykęs flamandų keliautojas ir diplomatas Ghillebert'as *de Lannoy* matė daugiausia medinius namus ir tik kelias mūrines bažnyčias (Vilniaus miesto istorijos... 2001, 184). Mūriniai namai paplito vėlesniais amžiais. Tarkim, XVI a. Brauno atlase Vokiečių miesto teritorijoje jau pavaizduota daug mūrinių pastatų. Vis dėlto ankstyviausias medinis užstatymas čia siekia dar XIV a. – tai, kad to amžiaus pabaigoje jau buvo medinių pastatų, iliustruoja būtent Ašmenos, Mėsinių, Dysnos gatvių rajono tyrimai (Vainilaitis 2003). Be to, to laikotarpio medinio užstatymo pėdsakų aptikta dabartinėje Žemaitijos g. – į vakarus nuo mūsų pristatomos teritorijos. Pastarojoje rasta įvairių stulpaviečių, vertikalių ir horizontalių rąstų fragmentų, iš kurių dalis suguldyti, kiti įkasti į žemę, dalis nusmailinti; taip pat aptikta medienos trūnėsių, laužaviečių, įvairaus dydžio pastatų – 1 × 2,2; 1,4 × 1,8; 3,3 × 3,4 m – kontūrų (Jankauskas 1981a, 1981b; Patkauskas 1983). Aptikta skirtingų ilgių ir skersmenų rąstų: 55–340 cm ilgio, 5–23 cm skersmens (Jankauskas 1981a, 1981b).

Remiantis archeologine medžiaga ir negausiais rašytinių šaltinių duomenimis, žmonių dėmesys į vakarinę besikuriančio Vilniaus dalį buvo atkreiptas bent jau paskutiniais XIV a. dešimtmečiais. Būtent gyvenimo ir kasdienės veiklos patogumas galėjo lemti ankstyvą mūsų nagrinėjamos teritorijos įsivavinimą. Kadangi rašytiniai šaltiniai nutyli Ašmenos, Mėsinių, Dysnos gatvių apgyvenimo pobūdį XIV–XVI a., atsakymų reikia ieškoti archeologinių tyrimų medžiagoje.

## ARCHEOLOGINIAI TYRIMAI SKLYPE IR JO APLINKOJE IKI 2004 METŲ

Senamiesčio archeologinių tyrimų kontekste Ašmenos, Mėsinių, Dysnos gatvių ribojama teritorija išsiskiria tuo, kad kvartalas yra visiškai ištirtas. Pirmieji tyrimai prasidėjo 1981, o 2004 m. čia vyko itin didelės apimties darbai (viso kvartalo, 1405 m<sup>2</sup> ploto, tyrimai), kuriems vadovavo viena iš šio straipsnio autorių – Daiva Luchtanienė. Taip pat archeologiniai tyrimai buvo vykdomi ir artimiausioje kvartalo aplinkoje.

Pirmieji darbai, apie kuriuos yra informacijos, vyko 1981 m. pietinėje istorinio Vilniaus senamiesčio 61-o kvartalo dalyje, dabartinio pastato Ašmenos g. 10 vietoje. Jiems vadovavo Paminklų konservavimo instituto archeologas Vytautas Ušinskas (Ušinskas 1981). Šių žvalgomųjų archeologinių tyrimų tikslas buvo surasti mūrinio užstatymo pamatų apačią bei nustatyti planinę šio pastato struktūrą (ten pat, 3–7). Iš viso tais metais ištirta 10 šurfų. Tyrimų išvados itin lakoniškos: „archeologinių duomenų, galinčių padėti nustatyti tiriamojo pastato statybos laikotarpį, nėra“; „duomenų apie tiriamojo pastato sklypo bendrą užstatymo raidą taip pat nėra“ (ten pat, 9–10). Perkasto kultūrinio sluoksnio storis siekė iki 3 metrų.

1987 m. žvalgomieji archeologiniai bei inžineriniai-geologiniai tyrimai buvusio pastato Ašmenos g. 10 vietoje buvo pratęsti, jiems vadovavo Paminklų restauravimo projektavimo instituto<sup>6</sup> archeologas Stasys Patkauskas (Patkauskas 1988). Tiriant vyko pastato (Ašmenos g. 10) rūsių valymo ir preparavimo darbai, daugiausia dėmesio skiriant architektūriniais tyrimams. Autorius išskyrė tris kultūrinio sluoksnio horizontus (ten pat, 4), iš kurių ankstyviausiam horizonte, datuojamame XV–XVI a. sandūra, aptikta ugniavietė su daugeliu

apdegusių šukių (ten pat, 5). Ugniavietės interpretacijos ataskaitos autorius nepateikė.

Kiti archeologiniai tyrimai 60-o kvartalo aplinkoje vykdyti daugiau nei po 10 metų, 1999. Jiems vadovavo Paminklų restauravimo instituto<sup>7</sup> archeologas Robertas Žukovskis (Žukovskis 1999). Šie žvalgymai susiję su asfalto keitimo darbais įvairiose senamiesčio vietose, į kurias pateko ir Ašmenos bei Dysnos gatvės. Tiriant Ašmenos g., priešais pastatus Ašmenos g. 8 ir 10 buvo aptikta mūrinių pamatų fragmentų (ten pat, 8). Šie pamatai datuojami XVII a. ir turėjo priklausyti pastatui (ar pastatams), stovėjusiems kvartale, ribojamame Ašmenos, Mėsinių, Dysnos gatvių (ten pat). Dysnos g., jos sankirtoje su Mėsinių g., 7 m atstumu nuo pastato Dysnos g. 5 kampo, aptiktas rūsio skliautas ir tarpinės sienos fragmentai, datuojami XVII amžiumi. Abiejose šiose gatvėse nesuardyto kultūrinio sluoksnio ar vertingų archeologinių radinių neaptikta (ten pat).

Jau XXI a. pradžioje, 2002 m., 60-ame kvartale buvo keičiamas dujotiekis. Atliekant šiuos darbus vykdyti archeologiniai žvalgymai, kuriems vadovavo Lietuvos istorijos instituto archeologas K. Katalynas (Katalynas 2002). Čia tirti 3 šurfai ir tranšėja, tačiau tyrimai vykdyti tik iki projekcinio gylio, todėl žemėmis nebuvo pasiektas. Darbams vykstant fiksuoti tik permaišyti kultūrinio sluoksnio horizontai su paskirais XVI a. pabaigos – XVIII a. radiniais (ten pat, 5). Taigi, mažiausias senamiesčio kvartalas dar neatskleidė visų savo paslapčių.

Visi kiti archeologiniai tyrimai šioje vietoje buvo susiję su paruošiamaisiais darbais naujam viso kvartalo užstatymui/užstatymo atkūrimui. Pirmieji plataus masto tyrimai čia vykdyti 2002 m., jiems vadovavo Lietuvos istorijos instituto archeologas V. Vainilaitis (Vainilaitis 2003). Atsižvelgiant į užsakovo poreikius buvo ištirti 2 plotai (bendro 127 m<sup>2</sup> dydžio). Kadangi nebuvo nustatytas mūrinių pamatų

<sup>6</sup> Buvęs Paminklų konservavimo institutas.

<sup>7</sup> Buvęs PKI, PRPI.



perimetras, papildomai dar buvo ištirti 4 šurfai. Iš viso ištirtas 167,25 m<sup>2</sup> plotas (ten pat, 3). Kultūrinis sluoksnis, kurio storis siekė iki 3,2 m, tyrimų autoriaus datuojamas ketvirtu XIV a. ketvirčiu – XX a. viduriu (ten pat, 20). Pagrindinės šių tyrimų išvados: XIV a. pabaigoje čia apsigyveno žmonės, užsiimančios kalvyste ir metalo apdirbimu; pirminis kvartalo užstatymas veikiausiai buvo medinis; aptiktos spėjamos XVI a. – XVII a. I pusės dviejų su metalo apdirbimu susijusių krosnių liekanos<sup>8</sup>; atidengta XVI–XVII a. ūkinė-pramoninė duobė; mūrinis užstatymas datuojamas XVI–XVII a. sandūra; kvartalas labai nukentėjo per 1655 m. Vilniaus gaisrą (ten pat). Peržiūrėjus šiuose tyrimuose aptiktą buitinę keramiką nustatyta, kad apatiniame juodos žemės sluoksnyje (sl. A2), kurį V. Vainilaitis datuoja XIV a. IV ketvirčiu – XV/XVI a., gana gausu XIV a. IV ketvirčio (ir net III ketv.) keramikos fragmentų, be to, paskutiniaus XIV a. dešimtmečiais datuojamų šukių rasta ir kituose sluoksniuose, tarp jų ir vėlyvuose viršutiniuose (Kaplūnaitė 2015, 159).

2003 m. archeologinių tyrimų vykdymą perėmė Kultūros paveldo centro archeologų grupė ANTIQUA, darbams vadovavo D. Luchtanienė (Luchtanienė 2004). 2003 m. žvalgomųjų archeologinių tyrimų tikslas buvo surinkti duomenis atstatomų pastatų projektavimui (ten pat, 2). Kaip rašoma ataskaitos įvade: „Atlikus dalies sklypo archeologinius tyrimus 2002 metais<sup>9</sup>, duomenų projektavimui nepakako. Todėl, prieš pradėdant projektuoti, buvo būtina atkasti trūkstamo perimetro kampus“ (ten pat). Tiriant atkasti nugriautų pastatų vidinių kiemų pamatų perimetro kampai, patikslinta posesijinė siena tarp dviejų sklypų, nustatyti abiejų

namų tarpuvarčių pločiai ir t. t. (ten pat, 4). Kadangi tyrimų tikslas buvo buvusio užstatymo perimetro nustatymas, nesuardytas kultūrinis sluoksnis ir įžemis nebuvo pasiekti (ten pat). Šie tyrimai pratęsti 2004 m.

#### 2004 METŲ TYRIMAI AŠMENOS, MĒSINIŲ, DYSNOS GATVIŲ SKLYPE

Pilni viso senamiesčio 60-o kvartalo, ribojamo Ašmenos, Mėsinių, Dysnos gatvių, archeologiniai tyrimai prasidėjo 2004 m. balandžio 9 d.<sup>10</sup>. Jie susiję su kvartale buvusių pastatų atstatymo darbais. Tyrimus vykdė Kultūros paveldo centro archeologų grupė ANTIQUA, vadovaujama Daivos Luchtanienės. Tyrimų grupę sudarė Ramunė Butrimaitė, Linas Girlevičius, Tauras Poška, Robertas Žukovskis. Kvartalas buvo suskirstytas į du plotus, kuriuos skyrė posesijinės sienos pamatai. Šie plotai atitiko dvi kvartalą sudarančias valdas (posesijas) – 308-ą (rytinę) ir 1572-ą (vakarinę). Rytinė posesija įvardyta plotu Nr. 1, vakarinė – Nr. 2 (žr. 3–6 pav.). 2004 m. tirtas visas 1405 m<sup>2</sup> plotas, tiesa, kvartalo nebuvo įmanoma pilnai ištirti iki pat išorinių pastatų pamatų, todėl statybų metu buvo vykdomi ir archeologiniai žvalgymai: fiksuoti išorės perimetro pamatai. Architektūrinius visų mūrų tyrimus vykdė architektai Birutė Gudynaitė ir Robertas Zilinskas<sup>11</sup>.

Pirmiausia archeologiniai tyrimai vyko rytinėje dalyje, buvusioje 308-oje posesijoje. Plotas Nr. 1 apėmė 654 m<sup>2</sup> dydžio teritoriją. Vos įsigilinus, 20–30 cm gylyje, beveik iš karto po velėna atsidengė įvairūs čia buvusio užstatymo fragmentai (5 pav.). Atsižvelgiant į mūrus, plotas suskirstytas smulkiau – į patalpas

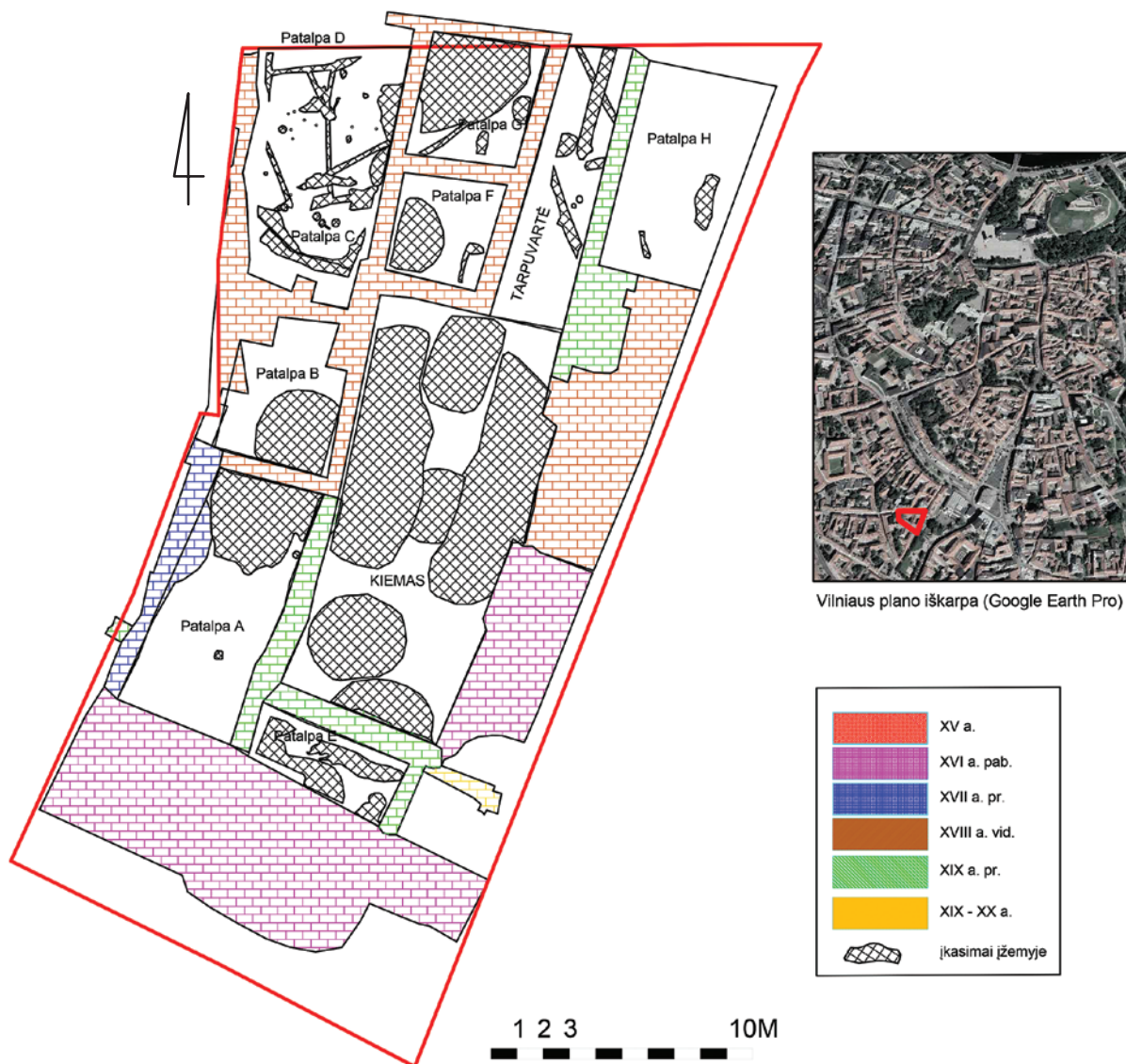
<sup>8</sup> 2004 m. archeologiniai tyrimai šio spėjimo nepatvirtino.

<sup>9</sup> Vadovas – V. Vainilaitis.

<sup>10</sup> Visa tyrimų dokumentacija, lauko brėžiniai, tyrimų dienoraštis yra saugomi D. Luchtanienės ir APC UAB „ANTIQUA“ archyve. Kadangi tyrimų vadovė yra viena iš šio straipsnio autorių, čia remiamasi visa tyrimų medžiaga. Aptikti radiniai yra suregistruoti ir saugomi Lietuvos nacionaliniame muziejuje.

<sup>11</sup> R. Zilinsko apibendrinti duomenys pateikti Kultūros paveldo tyrimų interneto svetainėje: <http://www.kulturos-paveldas.lt/vilniaus-senamiescio-60-kvartalo-architekturos-tyrimai.html>

## PLOTAS 1, POSESIJA 308



3 pav. Ašmenos, Mėsinių, Dysnos gatvių kvartalo archeologiniai ir architektūriniai tyrimai. Plotas Nr. 1. Brėž. I. Kaplūnaitės. Parengta remiantis archeologinių tyrimų lauko fikscija ir B. Gudynaitės bei R. Zilinsko architektūriniais tyrimais (<http://www.kulturospaveldas.lt/vilniaus-senamiescio-60-kvartalo-architekturos-tyrimai.html>).

Fig. 3. Archaeological and architectural studies of the Ašmena, Mėsinių and Dysna street quarter. Area No. 1. Drawing by I. Kaplūnaitė. Prepared on the basis of archaeological field recording and B. Gudynaitė and R. Zilinskas (<http://www.kulturospaveldas.lt/vilniaus-senamiescio-60-kvartalo-architekturos-tyrimai.html>).

A–H ir jų apjuostą kiemą (3 pav.). Ankstyviausi mūriniai pastatai – kiemo pietinėje ir pietrytinėje dalyje buvę rūšiai – datuojami XVI a. pabaiga (Gudynaitė, Zilinskas 2002–2004). Pastatą sudarė ne mažiau kaip keturios patalpos, taip pat rasta laiptinės, vedusios į

rūšį, ir keturių švieslangių angų liekanų (Gudynaitė, Zilinskas 2002–2004). Kitas užstatymas šioje sklypo dalyje yra jau vėlesnis – pietvakarinėje dalyje išlikęs XVII a. pradžios mūro fragmentas, kiti mūrai datuojami XVIII a. viduriu – XX amžiumi (žr. 3 pav.).

## PLOTAS 2, POSESIJA 1572



4 pav. Ašmenos, Mėsinių, Dysnos g. kvartalo archeologiniai ir architektūriniai tyrimai. Plotas Nr. 2. Brėž. I. Kaplūnaitės. Parengta remiantis archeologinių tyrimų lauko fiksacija ir B. Gudynaitės bei R. Zilinsko architektūriniais tyrimais (<http://www.kulturospaveldas.lt/vilniaus-senamiescio-60-kvartalo-architekturos-tyrimai.html>).

Fig. 4. Archaeological and architectural research of the Ašmena, Mėsinių, Dysnos Street quarter. Area No. 2. Drawing by I. Kaplūnaitė. Preliminary archaeological field fixation and B. Gudynaitė and R. Zilinskas architectural research (<http://www.kulturospaveldas.lt/vilniaus-senamiescio-60-kvartalo-architekturos-tyrimai.html>).

Pažymėtina, kad didelę dalį archeologinio paveldo šioje vietoje sunaikino XIX a. statybos – tada buvo vykdomi didžiausi statybos darbai, galutinai susiformavo kvartalo užstatymas. Namai statyti su daugybe nedidelių patalpų, kurioms sumūryti juostiniai arba arkiniai pamatai. Kasant pamatų duobes ir buvo daugiausia sunaikinta anksčiau susiformavusio kultūrinio sluoksnio. Vis dėlto dalyje sklypo pavyko užčiuopti nesuardytą kultūrinį ankstesnių laikotarpių sluoksnį bei įvairių objektų (7–8 pav.). 80–100 cm gylyje tirti keli akmenų grindinių fragmentai (XVII–XVIII a.), ypač jų gausu rytinėje kiemo dalyje. Taip pat gerai išlikusios net

kelios įrengtos, kuolais paramstytos šiukšlių (ūkinės) duobės su gausiais XVI a. pabaigos – XVIII amžiaus radiniais: buitinės keramikos fragmentais, butelių, buteliukų, langų stiklų, porceliano indų fragmentais.

Itin aktyvią veiklą, prasidėjusią šiame sklype XVI a. pabaigoje – XVII amžiuje, liudija ir kitos aptiktos struktūros, sakykim, patalpoje G (3 pav.) tirta net  $4,6 \times 3,8$  m dydžio ūkinė duobė. Šio objekto radiniai: buitinė keramika, taip pat butelių ir lango stiklų duženos, geležinės kaltinės vynys, tiglių liekanos, galąstuvo fragmentas. Radinių sudėtis šiukšlių duobėje rodo, kad šioje teritorijoje XVI–XVII a. vykdyta su metalų apdirbimu susijusi veikla. Be to,





5 pav. Plotas Nr. 1. Vaizdas iš Š pusės. Nuotrauka UAB Archeologijos projektų centro ANTIQUA.  
Fig. 5. Area 1. View from the N side. Photo by UAB Archaeological Project Centre ANTIQUA.





6 pav. Plotas Nr. 2. Vaizdas iš ŠR pusės. Nuotrauka UAB Archeologijos projektų centro ANTIQUA  
Fig. 6. Area 2. View from the NW. Photo by UAB Archaeological Project Centre ANTIQUA

gausios stiklo liekanos leidžia kelti dar vieną hipotezę – čia galėjo būti vykdoma ir stiklių veikla. Šioje ir kitose patalpose aptikta ne tik stiklinių dirbinių duženų, bet gausu ir langų stiklų fragmentų.

Ankstesnę nei XVI a. pabaigos laikotarpį patvirtinančių objektų plote Nr. 1 nėra itin daug. Tiesa, vėlesniuose sluoksniuose pasitaiko XIV–XV a. keramikos fragmentų. Vis dėlto šiaurinėje sklypo dalyje tirtos ir kelios struktūros, kurias galima datuoti ankstyviausiu sklypo gyvavimo laikotarpiu. Pasiekus apie 2 m gylį didžiojoje dalyje tiriamų patalpų C–D jau atsidendė žemės – geltonas smėlis. Jame išryškėjo įvairių įkasimų bei duobių (9 pav.).

Tirtos kelios skirtingomis kryptimis orientuotos juostos iki 4 m ilgio, taip pat rasta daugiau nei dešimt 15–30 cm skersmens ūkinių duobių. Juostos gali būti susijusios su čia stovėjusiais mediniais pastatais. Įkasimuose žemyje rasta buitinės keramikos, kurios dalis fragmentų gali būti datuojami net XIV a. pabaiga (pvz., Reg. Nr. 407–416). Deja, dalis įkasimų perkasti įrengiant aukščiau aprašytus pamatus, todėl yra prisimaišę vėlesnių laikotarpių radinių. Sprendžiant iš radinių kitose tirtose vietose, stratigrafiškai šie žemyje aptikti įkasimai datuojami XIV a. pabaiga – XV a. I puse.



Patalpoje E, 2,5–3 m gylyje pasiekus įžemį, rasta ir ankstesnių objektų, kurių struktūrą sudarė tamsiai pilka, juoda žemė, gana gausiai pasitaikė degėsių, medžio trūnėsių (3 pav.). Be to, tirtuose vėlesniuose sluoksniuose pasitaikė ankstesnių laikotarpių radinių – XV a. ir net pavienių XIV a. pabaigos, pavyzdžiui, patalpoje E (3 pav.), įsigilinus iki 2 m, geltono smėlio įžemyje išryškėjo įvairių perkasimų: juostų ir duobių, sietinų su XIV a. pabaigos – XV a. I pusės veikla, mediniu užstatymu (10 pav.). Įkasimų struktūrą sudarė tamsiai pilka žemė, degėšiai, smėlis. Ankstyviausias perkasimas – patalpos pietrytiniame kampe. Duobės struktūra – tamsiai pilka žemė ir degėšiai, apjuosti siaura smėlio juostele, už kurios dar buvo pilkos žemės su degėsiu, smėliu ir molio gabaliukais sluoksnis. Taigi, čia galėjo būti atliekų duobė (arba židinyš?). Joje rasta gintarinis karoliukas (Reg. Nr. X231), geležinis strėlės antgalis (Reg. Nr. M232) (11: 1, 2 pav.) ir metalinės plokštelės fragmentas (Reg. Nr. M233). Šie radiniai, taigi, ir visa ūkinė duobė, gali siekti XIV a. pabaigą. Kitų radinių čia, taip pat kituose įkasimuose įžemyje, nebuvo. Aptikta ūkinė duobė gali būti bene ankstyviausias objektas šioje teritorijoje.

Patalpoje H (3 pav.) po permaišytai sluoksniais, apie 2 m gylyje, tirtas juodos žemės sluoksnis, datuotinas XVI amžiumi. Po juo buvo iki 10 cm storio smėlio juostelė, po kuria rastas pilkos smėlingos žemės sluoksnis. Jis buvo virš įžemio, storis siekė iki 20 cm. Pagal stratigrafiją (taip pat ploto Nr. 2 tyrimus – žr. toliau) tikėtina, kad šis sluoksnis gali būti datuojamas XV a. I puse. Jau pasiekus įžemį, apie 2,4 m gylyje nuo velėnos, smėlyje dar išryškėjo keli įkasimai. Jų struktūra labai panaši į viršžeminių difuzinių sluoksnį – pilka smėlinga žemė. Tačiau radinių apatiniuose nesuardytuose kultūriniuose sluoksniuose neaptikta, todėl jų datavimas paremtas tik stratigrafija.

Panaši situacija užfiksuota ir ploto Nr. 1 tarpuvartėje (3 pav.). Čia įžemyje išsidėsčiusios kelios duobės/stulpavietės iki 10 cm skersmens. Jų

struktūrą sudarė pilka žemė, smėlis, molis, degėšiai, medžio trūnėšiai. Dalis šių objektų gali būti ūkinės duobės, kiti – židiniai, dar kiti sietini su mediniu užstatymu. Kadangi visuose įkasimuose neaptikta jokių radinių, deja, tikslesnė paskirtis ir chronologija lieka nenustatyti. Galima tik kelti prielaidą, kad, kaip ir dalis įkasimų, tirtų kitose patalpose, šie gali būti datuojami dar XIV a. pabaiga – XV a. I puse.

Toliau archeologiniai tyrimai vykdyti vakarinėje sklypo dalyje, plote Nr. 2, užėjusiam 751 m<sup>2</sup>. Jis suskirstytas smulkiau – į patalpas A–K ir tarp jų išsidėsčiusį kiemą (4 pav.).

Galima sakyti, kad šiame plote aptikti mūrai atskleidžia beveik 500 metų sklypo istoriją. Didžioji dalis pastatų statyta XIX a. I pusėje, kelios sienos rytinėje ploto dalyje – XIX a. II pusėje, išlikę XVII a. pradžios mūrų fragmentų. Tačiau pietinėje šio ploto dalyje, palei Dysnos g., fiksuotas ir ankstyviausias mūrinis užstatymas šiame kvartale – rūšys, esantis tarp kiemo ir dabartinės Dysnos g. – architektų datuojamas XV amžiumi (Gudynaitė, Zilinskas 2002–2004).

Plote Nr. 2 taip pat, kaip ir pirmame, gausu XVI a. pabaiga datuojamų objektų ir radinių, išlikusios kelios XVII–XVIII a. ūkinės duobės. Be kitų radinių, čia aptikta stiklinių indų duženų, molinių tiglių fragmentų. Taip pat tiglių fragmentų pasitaikė ir viršžeminiame sluoksnyje. Tai patvirtina rašytinių šaltinių duomenis apie XVII–XVIII a. čia gyvenusius amatininkus, auksakalius. Daug ypačiųjų radinių, susijusių su gamyba, aptikta ir pietinėje ploto dalyje, valant statybines šiukšles aplink čia išlikusius mūrus. Rastas didelis kiekis gyvulių ilgųjų kaulų su pjovimo žymėmis (12 pav.) – galbūt gamybos atliekos. Veikiausiai kažkur šioje teritorijoje buvo kauladirbio(-ių) dirbtuvės.

Taip pat plote Nr. 2 skersai visą kiemą rytų–vakarų kryptimi tirtas medinio vandentiekio, datuojamo XVI a., perkasimas. Be to, aptikta metalinių movų su medienos likučiais. Pirmoji medinių vandentiekų sistema Vilniuje atsirado būtent šiame



7 pav. Plotas Nr. 1, kiemas. Vaizdas iš P pusės. Nuotrauka UAB Archeologijos projektų centro ANTIQUA.

Fig. 7. Area 1, courtyard. View from the S side. Photo by UAB Archaeological Project Centre ANTIQUA.



8 pav. Plotas Nr. 1, patalpa H. Akmenų, plytų konstrukcijos bei įkasimai žemyje. Vaizdas iš P pusės. Nuotrauka UAB Archeologijos projektų centro ANTIQUA.

Fig. 8 Area 1, room H. Stone and brick structures and buried burials in the ground. View from the S side. Photo by ANTIQUA Archaeological Project Centre Ltd.



9 pav. Plotas Nr. 1, patalpos C ir D. Įkasimai žemyje ir siaurinis pjūvis. Vaizdas iš P pusės. Nuotrauka UAB Archeologijos projektų centro ANTIQUA.

Fig. 9. Area 1, rooms C and D. Underground burials and northern section. View from the S side. Photo by ANTIQUA Archaeological Project Centre Ltd.



10 pav. Plotas Nr. 1, patalpa E. Įkasimai žemyje. Vaizdas iš R pusės. Nuotrauka UAB Archeologijos projektų centro ANTIQUA.

Fig. 10. Area 1, room E. Underground burials. View from the R side. Photo by Archaeologia UAB Project Centre ANTIQUA.





11 pav. Ypatieji radiniai:

1. Geležinis strėlės antgalis. Plotas Nr. 1, patalpa E. Reg. Nr. M232;
2. Karoliukas. Plotas Nr. 2, patalpa C. Reg. Nr. S703. R. Butrimaitės nuotr.

Fig. 11. Special finds:

1. Iron arrowhead. Area 1, room E. Reg. No. M232;
2. Bead. Area 2, room C. Reg. No. S703. Photo by R. Butrimaitė.



12 pav. Gyvulių kaulų ruošiniai/liekanos. Plotas Nr. 2, rūsių valymas prie Dysnos g. Reg. Nr. K787-792. R. Butrimaitės nuotr.

Fig. 12. Bone semi-finished products from animals. Area 2, cellar cleaning near Dysna Street. Reg. No. K787-792. Photo by R. Butrimaitė.



13 pav. Plotas Nr. 2, patalpa C. Pietinis pjūvis. Vaizdas iš Š pusės. Nuotrauka UAB Archeologijos projektų centro ANTIQUA.

Fig. 13. Area 2, room C. Southern section. View from the N side. Photo courtesy of ANTIQUA Archaeological Project Centre.

laikotarpyje – XVI amžiuje<sup>12</sup>. Sutartis tarp pranciškonių ir Ulricho Hozijaus (1531 ar 1536 m.) rodo, kad vienuoliai vandentiekį turėjo jau amžiaus pradžioje, nors tame laikotarpyje privačiuose namuose jis dar buvo retas (Banikonienė 1970, 5; Valužytė 1988, 2). Su mediniu vandentiekium siejamų struktūrų buvusio

Vokiečių miesto teritorijoje rasta ir daugiau – pvz., Pylimo, Lydos, Kėdainių gatvių kampe aptikta keletas šiukšlių duobių, iš kurių viena yra įrengta (kraštai paramstyti kuolais) ir sietina būtent su vandentiekio įvedimu XVI a. pradžioje (Stankevičius 1990).

<sup>12</sup> Istoriografijoje yra nuomonių, kad jis galėjo atsirasti jau XV amžiuje (žr. Jurkštas 1990, 50), tačiau spėjimas nepagrįstas konkretesnėmis žiniomis ar archeologine medžiaga.



14 pav. Plotas Nr. 2, patalpa G. Įkasimai žemyje. Vaizdas iš R pusės. Nuotrauka UAB Archeologijos projektų centro ANTIQUA.

Fig. 14. Area 2, room G. Underground burials. View from the E side. Photo of the Archaeological Project Centre ANTIQUA UAB.



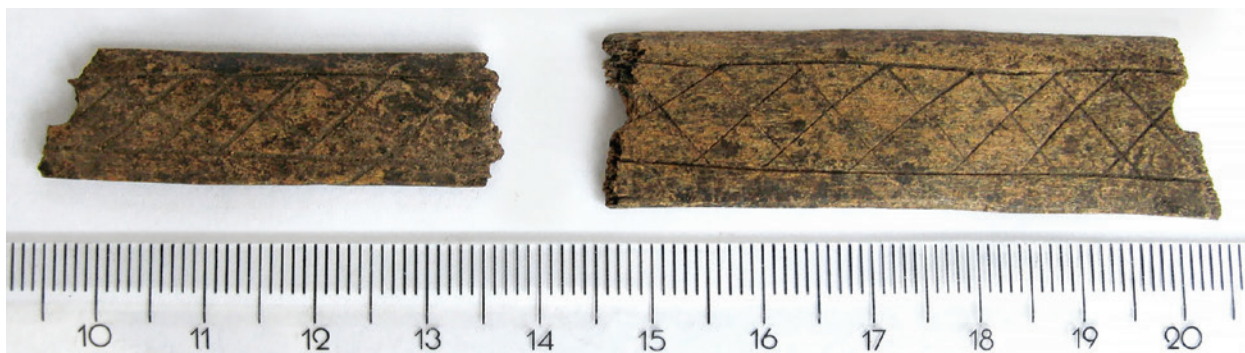
15 pav. Plotas Nr. 2, patalpos H1, H2, J ir K. Įžemio lygis. Vaizdas iš V pusės. Nuotrauka UAB Archeologijos projektų centro ANTIQUA.

Fig. 15. Area 2, rooms H1, H2, J and K. Soil level. View from the W side. Photo of the Archaeological Project Centre ANTIQUA Ltd.



16 pav. Plotas Nr. 2, tarpuvartė. Įkasimai žemyje. Vaizdas iš P pusės. Nuotrauka UAB Archeologijos projektų centro ANTIQUA.  
Fig. 16. Area 2, doorway. View from the S side. Photo by UAB Archaeological Project Centre ANTIQUA.





17 pav. Kaulinės plokštelės. Plotas Nr. 2, kiemas. Reg. Nr. K646 ir 645. R. *Butrimaitės nuotr.*  
Fig. 17. Bone plates. Area 2, courtyard. Reg. Nos. K646 and 645. Photo by R. *Butrimaitė*.

Kaip ir rytiniame plote, šiame taip pat išlikę dar viduramžius siekiančio kultūrinio sluoksnio fragmentų, objektų ir radinių. Visame kieme ir aplink jį išsidėsčiusiose patalpose gausu įkasimų žemyje, horizontalių juostų, ūkinių duobių, rastos kelios spėjamų židinių vietos, tirtos kelios stulpavietės (13–16 pav.). Virš žemio – gausūs degėsiiai su smėlio bei molio tarp sluoksniais. Visi šie perkasimai gali būti susiję su ankstyviausiu mediniu užstatymu (sudegusiu). Medinis užstatymas datuojamas XV a. I puse, tačiau tikėtina, kad jo pradžia galėjo siekti ir XIV a. pabaigą. Tirtuose viršžeminiame sluoksnio fragmentuose ir įkasimuose rasta XIV a. pabaiga datuojamos buitinės keramikos fragmentų (Reg. Nr. 2562–2597), tarp jų ir juodosios (Reg. Nr. 2564, 2567–2568), kurios fragmentai gali būti datuojami XV a. I puse. Tiriant kiemą, čia fragmentiškai išlikusiame apatiniame kultūrinio sluoksnio horizonte buvo aptikti keli ornamentuoti kauliniai (balno?) apkalėliai (Reg. Nr. K644–K646) (17 pav.), rudo stiklo karoliukas (Reg. Nr. S647), o ūkinėje duobėje – gintarinis karoliukas (Reg. Nr. A648). Ploto Nr. 2 vakarinėje dalyje buvusioje patalpoje J virš žemio rastas akmeninis verpstukas (18 pav.) (Reg. Nr. A803). Kaip ir rytiniame kieme, ankstyviausi sluoksniai nuo vėlesnių, datuojamų nuo XVI a., atskirti smėlio horizontu.

Nors vyrauja XVI a. pabaiga datuojama medžiaga, vis dėlto rasta ir ankstyvesnių objektų,



18 pav. Verpstukas. Plotas Nr. 2, patalpa J. Reg. Nr. A803. R. *Butrimaitės nuotr.*  
Fig. 18. Spindle. Area 2, room J. Reg. No. A803. Photo by R. *Butrimaitė*

fragmentiškai išlikusio kultūrinio sluoksnio, surinkta radinių. Kaip minėta, XIV a. IV ketvirčio – XV amžiaus keramikos gana gausiai V. Vainilaitis aptiko šiame kvartale 2002 m., o dalis šukių datuojamos net XIV a. III ketvirčiu (Kaplūnaitė 2015, 159). Tokia situacija leidžia kelti prielaidų apie buvusią ankstyviausią šio kvartalo istoriją, žmonių veiklos pobūdį jame.

### ANKSTYVIAUSIA KVARTALO RAIDAI: POBŪDIS IR PRIEŽASTINGUMAS

Susisteminta archeologinių tyrimų Ašmenos, Mėsinų, Dysnos gatvių ribojamame kvartale medžiaga įgalina kalbėti apie šios teritorijos apgyvenimo kaitą ir kelis raidos etapus, padeda atsekti šios vietos vaizdą nuo XIV a. pabaigos iki XXI a. pradžios. Pats



ankstyviausias etapas, XIV a. pabaiga – XV a. I pusė, susijęs su Vokiečių miesto kūrimusi šioje miesto dalyje. XVI a. II pusėje – XIX amžiuje kvartalas suklesti: išryškėja aktyvi amatininkų veikla, kurią liudija tiek archeologinių tyrimų metu aptikta medžiaga, tiek rašytiniai šaltiniai. Kol kas neaiškiausias XV a. II pusės – XVI a. I pusės etapas, kai žmonių veiklos pėdsakų archeologai užfiksavo palyginus nedaug. Išlieka klausimas, ar veikla čia tęsėsi be pertraukos (ar bent tokiu pačiu intensyvumu) nuo XV a. II pusės iki XVI amžiaus.

Pirminis kvartalo apgyvenimas – ankstyviausia žmonių veikla – siekia dar paskutinius XIV a. dešimtmečius. Tiesa, šio laikotarpio kultūrinio sluoksnio nerasta, jį buvus patvirtina tik vėlesniuose horizontuose aptikti radiniai – minėti 2004 m. rasti buitinės keramikos fragmentai, pavienės monetos, strėlės antgalis, gintaro karoliukai, kaulo-rago dirbiniai, puošti koncentrinį apskritimų ornamentu. Apatiniame kultūriniame sluoksnyje pasitaiko ankstesnių, XIV a. III ketvirčio, keramikos fragmentų<sup>13</sup>, tačiau jų chronologija yra platesnė, be to, tame pačiame sluoksnyje vyrauja XIV a. IV ketvirčio šukės<sup>14</sup>, todėl ankstyviausią žmonių veiklą čia datuotume jau XIV a. IV ketvirčiu. Vis dėlto galime sakyti, kad į žmonių akiratį tiriamas kvartalas pateko jau Vokiečių miesto kūrimosi Smėlynėje laikotarpyje, prieš pat oficialų Lietuvos krikštą ir iš karto po jo.

Neatsitiktiną žmonių kūrimąsi Ašmenos, Mėsinių ir Dysnos gatvių ribojamame kvartale pagrindžia ir kitos miesto archeologinės medžiagos analizė. 2015 m. atliktas tyrimas atskleidė, kad patys ankstyviausi žmonių veiklos pėdsakai, siekiantys laikotarpį dar iki 1387 m. krikšto, vakarinėje dabartinio senamiesčio dalyje telkiasi keliose radavietėse, tarp kurių išsiskyrė teritorijos aplink Visų šventųjų g., Šv. Jonų bažnyčią ir Stiklių g. (Kaplūnaitė 2015, 53–56). Tokia apgyvenimo koncentracija kartoja

ankstyvojo kelio kryptį nuo pilių teritorijos Rūdninkų link. Ašmenos, Mėsinių ir Dysnos gatvių kvartalas papildoma šiuos taškus (išsidėsto toje pačioje linijoje, laikantis vieno orientyro). Taigi, turimi duomenys rodo, kad XIV a. III ketvirtyje, Ldk Algirdo laikais, pradėta kurtis aplink šiaurės–pietų krypties kelią, jungiantį pilių teritoriją su Rūdninkų kryptimi. Rūdninkų krypties kelio formavimąsi šioje vietoje paaiškina ir gamtinės sąlygos. Pietinėje dalyje kelias ne ėjo į kalną, o suko ten, kur buvo lygesnis reljefas, tai yra maždaug dabartine Mėsinių gatve. Tad Ašmenos, Mėsinių ir Dysnos gatvių kvartalo atsiradimas gana logiškas – pasirinkta patogi vieta šalia svarbaus kelio.

Dar aktyvesnė žmonių veikla Vokiečių mieste vyko po krikšto. Tai siejama su oficialiu katalikiško krikšto priėmimu ir dėl to turėjusia padidėti katalikų bendruomenės įtaka, greitesne plėtra. Remiantis 2002–2004 m. tyrimų duomenimis, mūsų tiriama kvartale žmonių veiklos suintensyvėjimas taip pat vyko XIV–XV a. sandūroje, jau po oficialaus krikšto. Archeologinių tyrimų metu nustatyta, kad kultūrinis XIV a. pabaigos – XV a. I pusės sluoksnis geriau išlikęs vakarinėje kvartalo dalyje (plote Nr. 2). Tame laikotarpyje čia turėjo būti statomi mediniai pastatai, kurių pėdsakų (stulpaviečių, sienų linijų) aptikta natūraliame smėlyje – įžemyje. XV a. I puse hipotetiškai gali būti datuojami ir rytinėje kvartalo dalyje tirti objektai – įkasimai įžemyje, kelios ūkinės duobės, kuriose rasta to laikotarpio radinių – visų pirma, buitinės keramikos.

Pažymėtina, kad panaši archeologinė situacija užfiksuota ir Žemaitijos g. 6, 8 (Jankauskas 1981), esančioje vos 150 m atstumu į vakarus nuo tiriamo sklypo. Atliekant tyrimus nustatyta, kad Žemaitijos g. 8 išlikęs kultūrinis XIV a. IV ketvirčio sluoksnis – pilka žemė virš įžemio, nuo kurios įgilintos stulpavietės (Jankauskas 1981a, 1981b).

<sup>13</sup> P vz., 2002 m. aptikta buitinė keramika Reg. Nr. 151, 156, 300 (Vainilaitis 2003).

<sup>14</sup> P vz., 2002 m. aptikta buitinė keramika Reg. Nr. 96, 101, 104, 150, 155 (Vainilaitis 2003).

Šiame sluoksnyje aptikta keramika būdingiausia XIV a. IV ketvirčiui, kai kurios formos gali siekti ir to amžiaus 7–8 dešimtme., tačiau jų chronologija pereina ir į 9–10 dešimtme. (Kaplūnaitė 2015, 61). Žemaitijos g. 6 aptiktas išlikęs kultūrinis XIV a. IV ketvirčio sluoksniu su medinio užstatymo fragmentais, aukščiau fiksuotas kiek vėlesnis horizontas, kuriame yra ir XIV a. IV ketvirčio, ir XV a. I pusės keramikos fragmentų (Patkauskas 1981). Įvertinus XIV a. pabaigos – XV a. pradžios radaviečių paplitimą vakarinėje senamiesčio dalyje konstatuotina, kad didžiausios koncentracijos išsidėsčiusios kiek labiau į vakarus nuo Ašmenos, Mėsinių ir Dysnos gatvių – aplink Šv. Mikalojaus bažnyčią, Švč. Mergelės Marijos ėmimo į dangų (pranciškonų) bažnyčią, dab. Ligoninės, Trakų, Žemaitijos gatves (Kaplūnaitė 2015, 141). Taigi, tiriamas kvartalas yra šiek tiek nuošaliau nuo vietos, kur vyko aktyviausia žmonių veikla, ir užima tarsi labiau į rytus nutolusį Vokiečių miesto paribį.

Dar tiriant 2002 m. aptikti su metalo apdirbimu susiję radiniai ir ūkinės duobės leidžia kelti prielaidą, kad XIV a. pabaigoje – XV a. pradžioje šioje miesto dalyje gyveno amatininkai, užsiimantys kalvyste ir metalo apdirbimu. Nors neturime daugiau duomenų apie čia įsikūrusią bendruomenę, tikėtina, kad jie buvo amatininkai, galbūt atvykę iš kaimyninių katalikiškų kraštų (po oficialaus katalikiško krikšto priėmimo vyko intensyvus katalikiškos miesto bendruomenės augimas). Be abejo, čia galėjo kurtis ir vietiniai neofitai. XV a. datuojamos ir pačios ankstyviausios mūrinio pastato liekanos pietvakarinėje kvartalo dalyje, palei Dysnos gatvę. Pastato vieta ir kryptis (atitinka Dysnos g.) leidžia spėti, kad tuo metu Dysnos g. jau buvo susiformavusi. Struktūros, kuriose aptikta XIV a. pabaigos – XV a. I pusės radinių, išsidėsčiusios į rytus nuo pastato, taigi, tarsi galėjusiose būti vidiniame kieme, toliau nuo gatvės.

Ieškant priežasties, kodėl aptariamame laikotarpyje kūrėjai ir veiklai pasirinkta būtent ši teritorija, reikia dar kartą paminėti, kad visa ši vakarinė miesto

dalis apskritai buvo patogi kasdieniam gyvenimui. Ne veltui gretimose teritorijose dar iki krikšto pradėjo kurtis pirmieji katalikai, pastatyta Šv. Mikalojaus bažnyčia. Visai šalia esantis Ašmenos, Mėsinių ir Dysnos gatvių ribojamas kvartalas pasižymėjo tomis pačiomis patogiomis gyvenimui savybėmis. Be to, čia minėtina, kad ankstyviausia veikla susijusi būtent su gamyba – kalvyste ir metalo apdirbimu. Įprasta viduramžių miestų praktika, kad pavojingos, ypač su ugnimi susijusios, gamybos vietos buvo nukeliamos toliau nuo pagrindinių miesto gyvenamųjų erdvių. Žinome – mediniai miestai buvo ypač imlūs gaisrams, todėl tokia praktika atrodo labai logiška. Tokia situacija galėjo būti ir mūsų nagrinėjamu atveju – katalikai kūrėsi aplink Šv. Mikalojaus ir pranciškonų bažnyčias, čia stovėjo ankstyviausi gyvenamieji namai, sodybos, o pavojinga veikla perkelta vos toliau – už kelių šimtų metrų nuo gyvenamosios dalies.

Panaši situacija yra užfiksuota ir kitoje senamiesčio dalyje – dab. Šv. Ignoto gatvėje. Čia aptiktas spėjamas geležies apdirbimo kompleksas, kurį sudarė lauko pašiūrė, geležies lydimo krosnelės pėdsakai, šlako gargažių radiniai ir kita medžiaga, susijusi su geležies apdirbimu (Žukovskis 1998; Luchtanienė 2003). Remiantis keramikos radiniais, šis gamybos kompleksas buvo naudojamas XIV a. IV ketvirtyje – XV a. II pusėje, intensyviausiai gamyba vykdyta XV amžiuje. Vieta labai tinkama tokiai veiklai – atokiau nuo miesto gyvenamosios dalies, šalia vandens. Ši teritorija siejama su lietuvių neofitų kūrimusi, būtent čia po 1387 m. buvo pastatyta Šv. Jonų bažnyčia. Taigi, turime labai panašų atvejį, kai ne per toli gyvenamosios dalies ir bažnyčios, vis dėlto kiek nuošaliau, veikia geležies apdirbimo kompleksas.

Žmonių veiklos pėdsakai Ašmenos, Mėsinių ir Dysnos gatvių kvartale archeologų atsekami ir toliau, XV a. II pusėje – XVI a. pradžioje. Kaip minėta, buvo pastebėta: ankstyvuosius XV a. I pusės įkassimus nuo vėlesnio, XVI a., sluoksnio skiria

smėlio tarp sluoksnius. Vis dėlto panašu, kad XIV a. pabaigoje prasidėjusi veikla čia nenutrūko, ji ir toliau buvo susijusi su įvairia gamyba, amatais. Tam tikrą spragą duomenyse galėjo nulemti prastesnis kultūrinių sluoksnių kvartale išlikimas, kai geriau išlikę arba apatiniai horizontai, arba jau vėlesni, tačiau kultūriniuose sluoksniuose XV–XVI a. radinių gausu. Tikriausiai sunkesnę XV a. II pusės – XVI a. I pusės palikimo identifikavimą galėjo nulemti ir tai, kad dalis tirtų ūkinių duobių naudotos ilgą laiką. Kaip minėta, toje pačioje šiukšlių duobėje rasta ir XVI, ir XVII a. (ar net XVIII a.) radinių, o stratigrafiškai išskirti ankstyviausią sluoksnį gana sudėtinga.

Ankstyviausiai Ašmenos, Mėsinių ir Dysnos gatvių rajone gyventa ir veikta nuo XVI amžiaus – tada šiame kvartale buvo pastatyta daugiau mūrinių pastatų, kai kuriuose įrengti rūšiai. Pastatai išsidėstę pietrytinėje kvartalo dalyje, Mėsinių ir Dysnos gatvių sankirtos vietoje. Už pastatų, vidinėje kvartalo dalyje, buvo įrengta daug ūkinių duobių, į kurias piltos įvairios šiukšlės. Fiksuota daugiau nei 14 ūkinių duobių su XVI–XVIII a. radiniais. Aptikta ir liekanų krosnių, iš kurių bent dalis turėjo būti naudotos gamyboje. Gausu ir konkrečią veiklą liudijančių radinių – tiglių, metalo gargažių, taip pat gyvulių kaulų. Tai rodo, kad XVI–XVIII a. šioje teritorijoje aktyviai užsiimta amatininkyste – metalo apdirbimu, be to, čia savo veiklą plėtojo ir mėsinių – tai patvirtina ne tik radiniai, bet ir Mėsinių gatvės pavadinimas.

## IŠVADOS

Viduramžių Vilniaus istorijos tyrimus itin apunkina situacija, kai beveik neturime rašytinių šaltinių arba jų pobūdis neleidžia kalbėti apie kasdienį žmonių gyvenimą ir veiklą mieste. Šaltiniuose dažniausiai atsiskleidžia tik politinė istorija, išskirtiniai įvykiai, geriau išnagrinėta elito kasdienybė, tačiau žinių apie eilinius vilniečius ir jų gyvenamąsias vietas turime labai mažai. Šiuo atveju pagrindo tyrimui suteikia

archeologiniai duomenys, kai ilga ir sudėtinga miesto raidos istorija gerai matyti turtinguose senamiesčio kultūriniuose sluoksniuose.

Ašmenos, Mėsinių ir Dysnos gatvių ribojamas kvartalas – ne išimtis. Rašytiniuose šaltiniuose ši miesto dalis viduramžiais neminama, tačiau archeologiniai tyrimai leidžia atsekti kvartalo raidą nuo pirmųjų žmonių veiklos pėdsakų XIV a. pabaigoje iki pat XXI a. pradžios. Sujungus šią medžiagą su istorinių, architektūrinių tyrimų duomenimis, galima susidaryti išsamų vaizdą apie šią miesto dalį, jos apgyvenimo, užstatymo, žmonių veiklos pokyčius. O tai padeda gyviau įsivaizduoti ne tik šio kvartalo, bet ir viso Vilniaus istoriją.

Iš pirmo žvilgsnio, kai ankstyvasis kvartalo apgyvenimas rašytiniuose šaltiniuose nepaminėtas, susidaro įspūdis, kad jis tarsi „iššoka“ iš niekur. Tačiau taip nebeatrodo, įvertinus visą istorinį kontekstą, miesto augimo kryptis, veiklos šioje ir aplinkinėse dalyse pobūdį. Atsižvelgus į besikuriančio katalikiško Vokiečių miesto apgyvenimą, logiškai į savo vietas stoja ir Ašmenos, Mėsinių ir Dysnos gatvių kvartalo istorija, kai ir atsiranda pagrindo kalbėti apie neatsitiktinį darinį neatsitiktinėje vietoje.

Archeologiniai šios vietos duomenys atskleidžia eilinių Vilniaus miestiečių – pirmiausia amatininkų – kasdienį gyvenimą skirtingais laikotarpiais, o dar konkrečiau – žmonių veiklą šioje vietoje. Archeologinių tyrimų metu konstatuota situacija įgalina kalbėti apie kelis žmonių veiklos etapus Ašmenos, Mėsinių ir Dysnos gatvių ribojamame kvartale. Ankstyviausias žmonių kūrimasis čia prasidėjo dar XIV a. pabaigoje. Jos tęstinumas išliko per visą XV a. I pusę. Šis etapas sietinas su Vokiečių miestu ir jį sudariusių katalikų amatininkų kasdienybe. Gamtinės situacijos, miesto augimo krypties, archeologinio sluoksnio paplitimo analizė atskleidžia neatsitiktinį šio darinio kūrimosi pobūdį, kai su metalo apdirbimu susijusi, tai yra pavojinga, veikla vykdyta kiek atokiau nuo pagrindinės gyvenamosios rajono erdvės.

Nuo XVI a., ypač nuo antros laikotarpio pusės, atsekamas naujas raidos etapas, kai kvartale vykdoma dar įvairesnė veikla, kurią rodo gausūs su metalo, stiklo apdirbimu susiję radiniai, taip pat mėsininkų bei kauladirbių darbo palikimas – didelis gyvulių kaulų kiekis. Archeologinė medžiaga liudija ypač aktyvų žmonių gyvenimą šioje vietoje. Tai, kad jis vyko be pertraukų, patvirtina ir struktūrų – ūkinių duobių – analizė, kai kartu aptikta XVI–XVIII a. radinių. Gausu ir XIX–XX a. dirbinių, tačiau vėlyvasis sklypo raidos etapas – tai jau kito tyrimo tema.

### LITERATŪRA

- Astrauskas, A., 1988. *Vilnius, Mėsinių g. buv. namo Nr. 11/8 vietoje vykdytų žemės kasimo darbų archeologinės priežiūros ir archeologinių tyrinėjimų ataskaita. Pirmas etapas*. LIIR, f. 1, b. 1587.
- Banikonienė, M., 1970. *Gyvenamųjų pastatų Vilniuje, Muziejaus 22–24, trumpos istorinės žinios*. VRVA, f. 5, b. 453.
- Baubinienė, A., Vaitkevičius G., Morkūnaitė R., Baubtrėnas A., 2021. Hidrografiniai Vilniaus apylinkių ypatumai ir jų įtaka miesto vystymuisi. *Geografijos metraštis*, 54.
- Čaplinskas, A., 2000. *Vilniaus gatvės. Istorija. Vardynas. Žemėlapiai*. Vilnius, Kaunas: Charibdė.
- Dambrauskaitė, T., 1972. *Vilniaus senamiesčio 59 kvartalo gyv. namų: Šiaulių 3, 5, Mėsinių 5, Dysnos 4. Istorinė apybraiža*. VRVA, f. 5, b. 622.
- Dambrauskaitė, T., 1985. *Buv. Pranciškonų vienuolyno ansamblis. Istoriniai tyrimai. Istorinė apybraiža. I dalis*. VRVA, f. 5, b. 3625.
- Dzikas, L., 1990. *Vilniaus senamiesčio raida archeologijos duomenimis (iki XVIII a.). I dalis. Tekstas*. VRVA, f. 1019, ap. 11, b. 4405.
- Egan, G., 1989. *Leaden Seals for Textiles – Some Archaeological Evidence Relating to Fabrics and Trade*. *Costume*, 23, 1, 39–53.
- Gendrėnas, G., 1980. *Vilnius. L. Giros g-vė Nr. 41. Kastų geologinių šurfų archeologinės priežiūros ataskaita*. LII 1–835.
- Girlevičius, L., 2010. *Vilniaus g. 41, Vilniaus mieste, 2009 metais atliktų archeologinių tyrinėjimų ataskaita*. LII 1–5194.
- Girlevičius, L., 2008. *Gynybiniai įrenginiai XIV–XVIIIa. Vilniuje: Daktaro disertacija (vad. doc. dr. A. Luchtanas)*. Rankraštis.
- Gudynaitė, B., Zilinskas, R., 2002–2004. *Vilniaus senamiesčio 60 kvartalo architektūros tyrimai*. <http://www.kulturospaveldas.lt/vilniaus-senamiescio-60-kvartalo-architekturos-tyrimai.html>
- Jankauskas, A., 1981a. *1979 m. Vilniaus m. Žemaitijos g. Nr. 8/11 vykdytų archeologinių tyrimų ataskaita*. LIIR, f. 1, b. 833.
- Jankauskas, A., 1981b. *1980 m. Vilniaus m. Žemaitijos 8/11 vykdytų archeologinių tyrimų ataskaita*. LIIR, f. 1, b. 834.
- Jonaitis, R., Kaplūnaitė, I., 2007. Numizmatiniai ir sfragistiniai radiniai iš Vilniaus rotušės aikštės. *Numizmatika*, 6, 79–88.
- Jučienė, I., 1983. *Vilniaus senamiesčio 58 kvartalo žvalgomųjų archeologinių tyrimų ataskaita*. LIIBR, f. 1, b. 885.
- Jurkštas, J., 1990. *Vilniaus vandenys: istorinė apybraiža*. Vilnius: Mokslas.
- Kaplūnaitė, I., 2015. *Vilniaus miesto katalikiškoji dalis XIV–XVI amžiaus pradžioje: Daktaro disertacija*. Klaipėda.
- Katalynas, K., 2002. *2002 m. archeologinių žvalgymų Vilniuje, Ašmenos, Dysnos, M. Daukšos ir Vanagėlio gatvėse ataskaita*. LIIBR, f. 1, b. 3937.
- Katalynas, K., Vaitkevičius, G., 2001. *Vilniaus plėtra iki XV amžiaus. Kultūros paminklai*, 8. Vilnius: Vilniaus savastis, 68–76.
- Katalynas, K., 2006. *Vilniaus plėtra XIV–XVII a.* Vilnius: Lietuvos istorijos institutas.
- Kirkoras, A. H., 1991. *Pasivaikščiojimai po Vilnių ir jo apylinkes*. Vilnius: Mintis.



- Klovas, M., Meilus, E., Valionienė, O., *Vilniaus senamiesčio posesijų raidos XVI–XVIII a. apžvalga*. Prieiga prie interneto: <https://www.istorija.lt/data/public/uploads/2020/06/vilniaus-senamiescio-posesiju-raidos-xvi-xviii-a-apzvalga.pdf>
- Kvizikevičius, L., 1999. Švininiai antspaudai. *Vilniaus žemutinės pilies rūmai (1994 – 1995 metų tyrimai)*. Vilnius: „Lietuvos pilys“, 258–269.
- Lietuvos TSR istorijos šaltiniai*, 1955, 1. Jablonskis, K., Jurginis, J., Žiugžda, J. (sud.). Vilnius: Valsitybinė politinės ir mokslinės literatūros leidykla.
- Luchtanienė, D., 2003. *Vilniaus senojo miesto vietos (1610 K1), Šv. Ignoto g. 9 Vilniaus mieste archeologinių tyrinėjimų 2002 metais ataskaita*. LIIBR, f. 1, b. 3972.
- Luchtanienė, D., 2004. *Žvalgomieji archeologiniai tyrinėjimai sklypuose tarp Ašmenos, Dysnos ir Mėsinių gatvių (Vilniaus senamiesčio kvartalas Nr. 60) 2003 metais. Ataskaita*. LIIBR, f. 1, b. 4133.
- Luchtanienė, D., 2006. Tyrinėjimai Ašmenos – Mėsinių – Dysnos g. sankirtoje (Vilniaus senojo miesto 60 kvartale). *Archeologiniai tyrinėjimai Lietuvoje 2004 metais*. Vilnius: Lietuvos archeologijos draugija, 251–253.
- Maroszek, J., 1999. *Ulice Wilna w XIV–XVIII wieku. Kwartalnik historii kultury materialnej*, 1–2, 163–186.
- Morkūnaitė, R., 2010. Įvadinės mintys apie Vilniaus miesto istorinį žemėvaizdį. *Miestų praeitis 2* (sud. G. Vaitkevičius). Vilnius: Lietuvos istorijos institutas.
- Paknys, M., 2006. *Vilniaus miestas ir miestiečiai 1636 m.: namai, gyventojai, svečiai*. Vilnius: Vilniaus dailės akademijos leidykla.
- Patkauskas, S., 1988. *Archeologinės priežiūros ir tyrimo darbų Vilniuje, 61 kvartalo skvere, esančiame Ašmenos – Mėsinių gatvių kampe ataskaita*. LIIBR, f. 1, b. 1526.
- Patkauskas, S., 1986. *Vilnius, Muziejaus g. 6, 8, 10. Archeologinių tyrimų ataskaita*. LIIBR, f. 1, b. 1446.
- Schofield, J., Vince, A., 2003. *Medieval towns. The archaeology of British towns in their European setting*. London: Equinox.
- Stankevičius, G., 1990. *Sklypo Pylimo, Lydos, Kėdaičių gatvių kampe, Vilniaus senamiesčio 29 kvartale, archeologinių tyrimų ataskaita. II etapas, II dalis (brėžiniai)*. LIIBR, f. 1, b. 1663.
- Šiaučiuonaitė-Verbickienė, J., 2009. *Žydai Lietuvos Didžiosios Kunigaikštystės visuomenėje. Sambūvio aspektai*. Vilnius: Žara.
- Tarlow, S., 2007. *The archaeology of improvement in Britain, 1750–1850*. Cambridge: Cambridge University Press.
- Ušinskas, V., 1982. *1981 m. Vilniuje, 61 kvartalo skvere, esančiame Ašmenos – Mėsinių g-vių kampe, vykdytų žvalgomųjų archeologinių tyrimų ataskaita*. LIIBR, f. 1, b. 962.
- Vaicekauskas, A., 2004. *2004 m. Vilniaus senamiestyje, Didžiojoje g. 25–14, 16 atliktų archeologinių tyrinėjimų ataskaita*. LIIBR 1–4418.
- Vainilaitis, V., 2003. *2002 m. archeologijos tyrimai tarp Ašmenos – Mėsinių – Dysnos gatvių Vilniuje mokslinė ataskaita*. LIIBR, f. 1, b. 3961.
- Valionienė, O., 2019. *Viduramžių Vilniaus erdvės evoliucija (XIII a. vidurys–XVI a. pirmas ketvirtis)*. Vilnius: Lietuvos istorijos institutas.
- Valužytė, J., 1988. *Gyvenamas namas Vilniuje, Muziejaus 24. Istoriniai tyrimai. Istorinė apybraiža*. VRVA, f. 5, b. 4455.
- Vileikienė, L., 1999. Vilniaus senamiesčio kvartalo tarp Ašmenos, Dysnos ir Mėsinių gatvių istorinė apžvalga. *Paminklotvarkos sąlygos sklypui Ašmenos gt. ir Dysnos gt. sankirta*. KPD archyvas, 1999 08 24, Nr. 1054.
- Vilniaus miesto istorijos skaitiniai*. 2001 (sud. Manelis, E.). Vilnius: Vilniaus knyga.
- Žukovskis, R., 1999a. *Žvalgomieji archeologijos tyrinėjimai Vilniuje, Šv. Ignoto g. 9. Ataskaita*. LIIBR, f. 1, b. 3172.
- Žukovskis, R., 1999b. *1999 m. archeologijos žvalgymai Vilniuje, Ašmenos, Bokšto, Dysnos, Gaono,*



*Maironio, Ligoninės, Rusų, Volano, Žemaitijos gatvėse.* LIIBR, f. 1, b. 3327.

Каплунайте, И., 2014. Мусор в повседневной жизни жителей католического района Вильнюса в 15–16 вв. *Археология и история Пскова и Псковской земли. Семинар имени академика В. В. Седова: Материалы 59-ого заседания*, 29. М.: ИА РАН; СПб: Нестор-История, 349–356.

## SANTRUMPOS

KPD – Kultūros paveldo departamentas

LII – Lietuvos istorijos institutas

LIIBR – Lietuvos istorijos instituto bibliotekos rankraštynas

P – pietūs

PKI – Paminklų konservavimo institutas

PRPI – Paminklų restauravimo projektavimo institutas

R – rytai

Š – šiaurė

ŠR – šiaurės rytai

V – vakarai

VRVA – Vilniaus regioninis valstybės archyvas

## THE EARLY HISTORY OF THE QUARTER SURROUNDED BY AŠMENOS, MĒSINIŲ, AND DYSNOS STREETS IN VILNIUS

IRMA KAPLŪNAITĖ, RYTIS JONAITIS, DAIVA LUCHTANIENĖ

### Summary

Vilnius has a long and complex history, which is very well reflected in the rich cultural layers of the Old Town. The quarter bounded by Ašmenos – Mėsinių – Dysnos streets is no exception – archaeological research allows us to trace the development of this quarter of the city from the first traces of human activity at the end of the 14th century to the beginning of 21st century. Combining this material with the data from historical and architectural research, one can get a detailed picture of this part of the city, the changes in the way it has been inhabited, built up, and the way people have worked in the city. This allows one to imagine more vividly not only the history of this one quarter, but also the history of the whole city of Vilnius.

The present-day Ašmenos, Mėsinių and Dysnos Streets in Vilnius bound the smallest historic quarter of the city, No.60, which covers only 1405 m<sup>2</sup>. It is an exceptional area with a rich history. In the period just before the baptism in 1387, the area was linked to the Catholic part of Vilnius, the so-called German Town. In later centuries, especially in the 16th and 17th centuries, the area was home to various trades and was part of the defensive walled part of the city. In the 17th century, the surrounding streets were occupied by Vilnius Jews. Although far from all the periods of the quarter's existence are recorded in written and iconographic sources, its rich past is reflected in archaeologically investigated cultural layers, the remains of buildings, and numerous finds.

The article discusses the results of the detailed archaeological investigations carried out in 2004 in the quarter and the findings, focusing on the earliest history of the quarter - the end of 14th and the first half of 15th century. At first glance, when the early settlement of the quarter is not mentioned in the written sources, the impression is that it seems to have "come out of nowhere". However, this is no longer the case when one considers the overall historical context, the direction of the city's growth, and the nature of activity in this and surrounding areas. The history of the Ašmenos, Mėsinių and Dysnos Street neighbourhoods also logically falls into place, given the settlement of the emerging catholic German town, when it becomes possible to speak of a non-random formation in a non-random location.

Research has shown that the earliest human activity here dates back to the last decades of the 14th century. Although no cultural layer from this period has been found, we can say that the quarter was already under the influence of people during the period of the establishment of the German town in Smėlynė, just before and immediately after the official baptism of Lithuania. The intensification of human activity took place at the turn of the 14th and 15th centuries, after the official baptism. It has been established that the cultural layer of the first

half of the 15th century was formed in the western part of the quarter. Wooden buildings must have been constructed here during this period, traces of which (pillars, wall lines) have been found in the natural sand in the ground. The objects investigated in the eastern part of the quarter, such as patches in the ground and a few cesspits, can also be dated hypothetically to the first half of the 15th century. Metalworking-related finds and cesspits discovered in 2002 suggest that this part of Vilnius was inhabited by craftsmen engaged in blacksmithing and metalworking from the beginning of the 15th century. The earliest remains of a stone building in the south-western part of the quarter, along Dysnos Street, also date from the 15th century.

The most intensive living and work in the area of Ašmenos, Mėsinių and Dysnos Streets was carried out from the 16th century onwards. During this period, more stone buildings were built in this quarter, some of which were equipped with cellars. More than 14 utility pits with finds from the 16th and 17th centuries were recorded during the research. Crucibles, metal gargoyles and animal bones were found in considerable quantities. This indicates that in the 16th and 17th centuries the area was actively involved in craftsmanship - metalworking, and butchers were also active here.

## AŠMENOS, MĖSINIŲ, DYSNOS GATVIŲ RIBOJAMAS KVARTALAS VILNIUJE: ANKSTYVOJI ISTORIJA

IRMA KAPLŪNAITĖ, RYTIS JONAITIS, DAIVA LUCHTANIENĖ

Santrauka

Vilnius pasižymi ilga ir sudėtinga istorija, kuri labai gerai atsiskleidžia tiriamuose turtinguose radinių senamiesčio kultūriniuose sluoksniuose. Ašmenos, Mėsinių, Dysnos gatvių ribojamas kvartalas ne išimtis – archeologiniai tyrimai leidžia atsekti šio

kvartalo raidą nuo pirmųjų žmonių veiklos pėdsakų XIV a. pabaigoje iki XXI a. pradžios. Sujungus šią medžiagą su istorinių, architektūrinių tyrimų duomenimis, galima susidaryti išsamų vaizdą apie šią miesto dalį, jos apgyvenimo, užstatymo, žmonių

veiklos pokyčius. O tai padeda gyviau įsivaizduoti ne tik šio kvartalo, bet ir viso Vilniaus istoriją.

Dabartinės Ašmenos, Mėsinių ir Dysnos gatvės riboja vos 1405 m<sup>2</sup> užimančią mažiausią istorinį miesto kvartalą Nr. 60. Ši išskirtinė teritorija turi įdomią istoriją. Laikotarpyje prieš pat 1387 m. krikštą vieta susijusi su katalikiškąja Vilniaus dalimi – vadina muoju Vokiečių miestu. Vėlesniais amžiais, ypač XVI–XVII a., čia spietėsi įvairūs amatininkai, teritorija pateko į gynybinę sieną apjuostą miesto dalį. XVII a. aplinkinėse gatvėse kūrėsi žydai. Nors toli gražu ne visi kvartalo gyvavimo laikotarpiai užfiksuoti rašytiniuose ir ikonografiniuose šaltiniuose, tačiau jo praeitis matyti archeologų tirtuose kultūriniuose sluokniuose, pastatų liekanose, gausiuose radiniuose.

Straipsnyje pristatyti 2004 m. atliktų detaliųjų archeologinių tyrimų kvartale rezultatai ir radiniai, koncentruojantis į ankstyviausią – XIV a. pabaigos – XV a. I pusės istoriją. Iš pirmo žvilgsnio, kai kvartalo ankstyvasis apgyvenimas rašytiniuose šaltiniuose nepaminėtas, susidaro įspūdis, kad jis tarsi „iššoka“ iš niekur. Tačiau taip nebeatrodo, įvertinus visą istorinį kontekstą, miesto augimo kryptis, veiklos šioje ir aplinkinėse miesto dalyse pobūdį. Atsižvelgus į besikuriančio katalikiško Vokiečių miesto apgyvenimą, logiškai į savo vietas stoja ir Ašmenos, Mėsinių ir Dysnos gatvių kvartalo istorija, atsiranda pagrindo kalbėti apie neatsitiktinį darinį neatsitiktinėje vietoje.

Kaip parodė tyrimai, ankstyviausia žmonių veikla čia siekia dar XIV a. paskutinius dešimtmečius. Tiesa, šio laikotarpio kultūrinio sluoksnio nerasta, vis dėlto galime sakyti, kad į žmonių akiratį tiriamas kvartalas pateko jau Vokiečių miesto kūrimosi Smėlynėje laikotarpyje, prieš pat oficialų Lietuvos krikštą ir iš karto po jo. Žmonių veiklos suintensyvėjimas vyko XIV–XV a. sandūroje, jau po oficialaus krikšto. Nustatyta, kad XV a. I pusės kultūrinis sluoksnis susiformavo vakarinėje kvartalo dalyje. Tada čia turėjo būti statomi mediniai pastatai, kurių pėdsakų (stulpaviečių, sienų linijų) aptikta natūraliame smėlyje – įžemyje. XV a. I puse hipotetiškai gali būti datuojami ir rytinėje kvartalo dalyje tirti objektai: įkasimai įžemyje, kelios ūkinės duobės. Dar tiriant 2002 m. aptikti su metalo apdirbimu susiję radiniai ir ūkinės duobės įgalina kelti prielaidą, kad XV a. pradžioje šioje dalyje gyveno amatininkai, užsiiman tys kalvyste ir metalo apdirbimu. XV a. datuojamos ir pačios ankstyviausios mūrinio pastato liekanos, tirtos pietvakarinėje dalyje, palei Dysnos gatvę.

Intensyviausiai Ašmenos, Mėsinių ir Dysnos gatvių rajone gyventa ir veikta XVI amžiuje – tuomet buvo pastatyta daugiau mūrinių pastatų, kai kuriuose įrengti rūšiai. Užfiksuota daugiau nei 14 ūkinių duobių su XVI–XVII a. radiniais: gausiai aptikta tiglių, metalo gargažių, gyvulių kaulų. Tai rodo, kad XVI–XVII a. šioje teritorijoje aktyviai užsiimta amatininkyste – metalo apdirbimu, be to, čia savo veiklą plėtojo ir mėsinkininkai.