

MIRUSIŪJŲ DEGINIMO PAPROTYS VIDURAMŽIŲ LIETUVOJE: KOMPLEKSINIS POŽIŪRIS Į XIII–XIV A. DEGINTINIUS KAPINYNUS

GEDIMINAS PETRAUSKAS

Lietuvos nacionalinis muziejus, Archeologijos skyrius, Arsenalo g. 1, LT-01143 Vilnius, Lietuva, el. paštas: petrauskasgediminas@gmail.com

Straipsnyje kalbama apie viduramžių Lietuvos degintinių kapinynų (XIII–XIV a.) geografiją, topografiją ir aplinką, išskiriami ir apžvelgiami regioniniai laidojimo vietų panašumai bei skirtumai. Tyrimo tikslas – išnagrinėti viduramžių degintinių kapinynų bruožus ir apibrėžti laidojimo vietų sampratą. Siekiant įgyvendinti šį tikslą, straipsnyje pirmą kartą į XIII–XIV a. degintinius kapinynus žvelgiama kompleksiskai: nagrinėjamas kapinynų ir juos naudojusių bendruomenių santykis, ryšys su supančia aplinka, o laidojimo vietų atmintis ir vaizdiniai atskleidžiami remiantis kalbos bei tautosakos duomenimis. Pabaigoje degintinių kapinynų būklė aptariama žvelgiant iš šiuolaikinės paveldosaugos perspektyvos.

Reikšminiai žodžiai: mirusiųjų deginimo paprotys, viduramžiai, topografija, tautosaka, paveldosauga.

This article talks about the geography, topography, and environment of Lithuania's medieval (13th–14th-century) cremation cemeteries, distinguishing and surveying the regional similarities and differences of the burial sites. The aim of the research was to investigate the features of medieval cremation cemeteries and to define a burial site conception. In order to realise this aim, the article looks at 13th–14th-century cremation cemeteries from a complex perspective for the first time: it examines the relationship between cemeteries and the communities that used them, the ties with the surrounding environment, and the remembrance of the burial sites, vividly revealing them through language and folklore data. Finally, it discusses the condition of the cremation cemeteries from the perspective of modern heritage management.

Keywords: cremation custom, Middle Ages, topography, folklore, heritage management.

ĮVADAS

Laidojimo papročiai, santykis su mirtimi ir mirusiųjų pasauliu yra vienos svarbiausių daugelio kultūrų temų. Mirtis laikoma perėjimu iš šio pasaulio į anapusinį, todėl laidosena suvokiama kaip tiesioginis gyvųjų ir mirusiųjų santykio atspindys. Priešingai nei gali atrodyti, laidojimo papročiai leidžia kalbėti ne tik apie iškeliaujančiuosius į dausas, bet ir gyvuosius, jų ideologiją bei pomirtinio gyvenimo

suvokimą. Šiandien laidosenos tyrinėtojai rengia plačius tarpdalykinius tyrimus, o laidojimo papročiai pasitelkiami praeities bendruomenių socialinei struktūrai ir ryšiams, išpažintai religijai bei pomirtinio gyvenimo sampratai atkurti, ne mažiau svarbu – suteikia galimybę nagrinėti pačias laidojimo vietas ir jų aplinką.

Lietuvos viduramžių chronologijos apibrėžimas, remiantis Vakarų Europos periodizavimo tradicijomis, susiduria su keblumais, todėl yra sąlyginis

(Kuncevičius 1995, p.2–3; 2002; 2005, p.11–19; Zabiela 2001, p.24–25; Bumblauskas 2005, p.140). Viduramžiai nusako sudėtingų reiškinių, iš kurių svarbiausi – krikščionybės plitimas ir valstybių formavimasis, visumą. Lietuvos valstybės susidarymas pietrytiniame Baltijos jūros pakraštyje – išskirtinis atvejis Europos viduramžių sampratoje. Lietuvos valdovas Mindaugas 1251 m. priėmė krikštą ir 1253 m. buvo karūnuotas karaliumi, tačiau krikščionybės greitai atsisakyta, ir beveik pusantro šimto metų, iki pat 1387 m. krikšto, Lietuvos Didžioji Kunigaikštystė krikščioniškoje Europoje gyvavo kaip vienintelė pagoniška valstybė. Dėl šios priežasties viduramžiais Lietuvoje laikomas laikotarpis nuo XIII a. iki XVI a. pradžios, t.y. nuo valstybės susidarymo iki Renesanso, reformacijos ir spausdintų knygų plitimo (Kiaupa *ir kt.* 1998, p.183–186).

Viduramžių pradžia praktiškai sutampa su Rytų Lietuvos pilkapių kultūros, su kuria pagrįstai siejamas Lietuvos valstybės susidarymas, pabaiga. Skirtingų tyrinėtojų nuomone, laidoti pilkapiuose nustota nuo XI a. pabaigos – XII a. pradžios (Kurila 2003, p.31; 2016, p.202–203) iki XII a. pabaigos – XIII a. pradžios (Tautavičius 1955, p.96; Volkaitė-Kulikauskienė 1978, p.15; Zabiela 1992, p.20). Išnykus Rytų Lietuvos pilkapių kultūrai, etninėje Lietuvoje iki 1387 m. krikšto, atskirose vietose – iki XV a. pradžios sudeginti mirusieji buvo laidojami plokštiniuose kapinyuose; Rytų Lietuvoje tuo pat metu buvo žinomas tiek degintinis, tiek ir griautinis laidojimo būdai. Remiantis plokštinių degintinių kapynų paplitimu, mirusiųjų deginimo papročio įsitvirtinimu ir išnykimu, šiuos reiškinius siejant su pagoniška Lietuvos valstybe, viduramžių degintiniai kapinynai apibrėžiami XIII–XIV a.

Pagoniškosios Lietuvos valstybės laidojimo papročiai – didelio susidomėjimo ir aktyvių mokslinių diskusijų sulaukusi Lietuvos archeologijos tema. Tyrinėtojai plačiai diskutavo dėl mirusiųjų deginimo papročio gyvavimo ir nykimo laiko, degintinio bei griautinio laidojimo būdų santykio. Vis dėlto, išskyrus kelis iki šiol pasirodžiusius straipsnius (Zabiela 1998a; 2003; Petrauskas 2015b; 2016b), viduramžių

degintiniai kapinynai didesnio tyrėjų dėmesio nesulaukė ir išliko plačiau neapibrėžtas laidojimo paminklų tipas. Pastarųjų metų atradimai Lietuvoje ir Šiaurės vakarų Baltarusijoje, naujausi laidojimo paminklų tyrinėjimų duomenys tiek į XIII–XIV a. degintinius kapinynus, tiek į mirusiųjų deginimo paprotį ir jo kontekstą viduramžių Lietuvoje leidžia pažvelgti naujai.

Straipsnyje kalbama apie XIII–XIV a. degintinių kapynų geografiją, topografiją ir aplinką, išskiriami ir apžvelgiami regioniniai laidojimo vietų panašumai bei skirtumai. Tyrimo tikslas – išnagrinėti viduramžių degintinių kapynų bruožus ir apibrėžti laidojimo vietų sampratą. Siekiant įgyvendinti šį tikslą, straipsnyje pirmą kartą į XIII–XIV a. degintinius kapinynus žvelgiama kompleksiskai – nagrinėjamas kapynų ir juos naudojusią bendruomenių santykis, ryšys su supančia aplinka, o laidojimo vietų atmintis ir vaizdiniai atskleidžiami remiantis kalbos bei tautosakos duomenimis. Pabaigoje degintinių kapynų būklė aptariama žvelgiant iš šiandienės paveldosaugos perspektyvos.

ISTORIOGRAFIJA

Senovės laidojimo vietos Lietuvoje tyrinėjamos nuo XIX a. vidurio, tačiau apie XIII–XIV a. laidoseną archeologinėje literatūroje pirmą kartą užsiminta tik XX a. pradžioje. Antai 1925 m. A. Spycynas išskyrė skirtingų laikotarpių laidojimo paminklų tipus, nurodė dažniausias kapų įkapes. Tyrinėtojo teigimu, degintiniai kapai būdingi XIII a. lietuvių kapinynams ir XIII–XIV a. pilkapiams, tuo metu nedeiginti mirusieji buvo laidojami XIV–XV a. Vilniaus krašto „akmeniniuose kapuose“ bei XIV–XVI a. lietuvių kapinyuose (Спицынъ 1925, c.150–152, 158–161). Šiuos A. Spycyno teiginius po kelerių metų pakartojo P. Tarasenko (1928, p.74–75).

Laidojimo papročių istoriografijoje minėtini M. Alseikaitės-Gimbutienės tyrinėjimai (Alseikaitė-Gimbutienė 1943a; 1946). Nors autorė IX–XIII a. vidurio, arba „naujojo geležies amžiaus“, laidojimo

papročius aptarė bendrai, jos darbuose reiškiamą nuomonę, kad XII–XIII a. Lietuvoje mirusiųjų deginimas buvo vienintelis laidojimo būdas (Alseikaitė-Gimbutienė 1942, p.6). Teigiama, kad XIII a. sudeginti mirusieji buvo laidojami Vidurio Lietuvoje, nedeginti – slaviškuose „etnografinės Lietuvos“ ir akmenimis apkrautuose Pietryčių Lietuvos pilkapiuose (Alseikaitė-Gimbutienė 1943a, p.16, 22, 25; 1946, p.74–76, 102–103).

Kiti to meto autoriai tvirtino, kad Latvijos Kurše, Vilkumuižoje, būta vandenyje „paskandintų“ XIII–XIV a. degintinių kapų radinių (Puzinas 1938, p.299–300), be to, remiantis rašytiniais šaltiniais, manyta, kad Lietuvos didieji kunigaikščiai XIV a. buvo laidojami sudeginti (Volkaitė-Kulikauskienė 1958, p.84; Gimbutienė 1985, p.174–175). Skverbiantis krikščionybei Lietuvoje į paplitusių mirusiųjų deginimo paprotį neretai buvo žvelgiama kaip į „kovos dėl nepriklausomybės“ simbolį, o pats laidojimo būdas, žymintis lietuvių, prūsų ir kitų baltų genčių bei krikščionių ideologijos skirtumus, buvo laikomas neatsiejama lietuvių tautos ir valstybės formavimosi proceso dalimi (Volkaitė-Kulikauskienė 2001, p.174–175). Tačiau išvardinti tyrinėtojai pagoniškosios Lietuvos valstybės laikotarpio laidojimo papročiams daugiau dėmesio neskyrė, o XIII–XIV a. dėl tuometinės archeologijos – priešistorę tyrinėjančio mokslo – sampratos net nepateko į pirmuosius apibendrinamojo pobūdžio archeologijos mokslo leidinius (pvz., Puzinas 1938; Kulikauskas *ir kt.* 1961 *ir kt.*).

Pirmieji išsamūs darbai apie XIII–XIV a. laidoseną paskelbti tik XX a. 7-ajame dešimtmetyje. V. Urbanavičius atkreipė dėmesį į ankstiną viduramžių degintinių kapų įkapių datavimą, atradimų Obelių ežere pagrindu iškėlė laidojimo vandenyje hipotezę ir kūrė koncepciją, pagal kurią sudeginti mirusieji Lietuvoje buvo laidojami iki XV a. pradžios. Pasak autoriaus, XIII–XIV a. buvo deginami ne tik didieji kunigaikščiai ir jų šeimų nariai, bet ir eiliniai bendruomenės atstovai (Urbanavičius 1966, p.107–108; 1994a, p.3–4; Urbanavičius 1966). V. Urbanavičiaus teiginiai apie mirusiųjų deginimą iki 1387 m. Lietuvos krikšto ar net ilgiau, pridurdami, kad XIV a. pradėta laidoti

plokštiniuose kapinyuose ir krikštas buvo pagrindinis veiksnys inhumacijai plisti, plėtojo ir kiti tyrinėtojai (Volkaitė-Kulikauskienė 1987, p.210).

XX–XXI a. sandūroje pagoniškosios Lietuvos valstybės laidojimo papročiai sulaukė mokslinės diskusijos. 1993 m. Kriveikiškyje (Širvintų r.) atradus griautinį Kernavės miesto gyventojų kapinyną, pradėta abejoti Lietuvos archeologijoje įsitvirtinusia nuomone, kad inhumacija yra tiesioginis krikščionybės padarinys. Remiantis kapinyno tyrinėjimų duomenimis buvo tvirtinama, kad Lietuvos krikštas nėra vienintelė laidojimo papročių kaitos priežastis. Dėl to meto politinės padėties ir kaimyninių kraštų įtakos nedegintus mirusiuosius Rytų Lietuvoje pradėta laidoti dar iki krikšto – XIII a. 2-ojoje pusėje (Luchtanas, Vėlius 1996; 2002; Vėlius 1997–1998, p.27, 45–47; 2001, p.65, 70–71; 2005, p.16–17, 23–24; Велюс 2013, c.68; Jonaitis *ir kt.* 2016); panašių minčių pastebima ir kitų autorių darbuose (Kurila 2003, p.34). Mirusiųjų deginimas turėjo tapti išskirtiniu kunigaikščių, didikų ir karių laidojimo būdu.

Kiti tyrinėtojai kritikavo etninę Kernavės (Kriveikiškio) kapinyne palaidotų mirusiųjų interpretaciją ir laikėsi priešingos viduramžių laidosenos sampratos. Buvo teigiama, kad XIII–XIV a. Lietuvoje būta vieno papročio – sudeginti mirusieji laidoti plokštiniuose kapinyuose, o duomenų apie degintinių kapų trūkumą lemia archeologinių tyrimų metodikos spragos ir netiksliai įkapių chronologija (Zabiela 1998a; 2003). Mirusiųjų deginimo papročio išvyravimą, kaip vienos laidojimo tradicijos įvedimo rezultata, mėginta sieti su XIII a. Šventaragio religine reforma ir kitais Lietuvos valstybės kūrimosi laikotarpio reiškiniais (Vaitkevičienė, Vaitkevičius 2001; Vaitkevičius 2004b; Petrauskas 2015b).

Taigi XIII–XIV a. laidojimo papročiais tyrinėtojai plačiau susidomėjo tik XX a. 7-ajame dešimtmetyje. Iki tol pavienius, archeologiniais duomenimis mažai pagrįstus teiginius pakeitė kryptingi laidojimo paminklų tyrinėjimai, o pagoniškosios Lietuvos valstybės laikų laidosenai pradėta skirti žymiai daugiau dėmesio. Šiandien XIII–XIV a. laidojimo papročiai yra vienas aktualiausių Lietuvos mokslo klausimų.

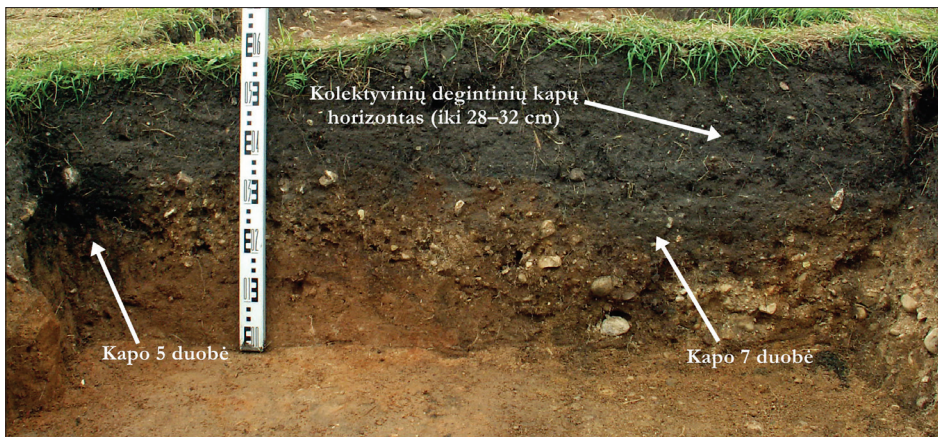
MIRUSIŪJŲ DEGINIMO PAPROTYS VIDURAMŽIŲ LIETUVOJE

Naujausi tyrinėjimai rodo, kad pagoniškojoje Lietuvos valstybėje mirusieji daugiausia buvo laidojami sudeginti (Zabiela 1998a; Petrauskas 2015b, p.121–123; 2016b). Degintiniai kapinynai paplitę visoje etninėje Lietuvoje, o vėlyviausi degintiniai kapai datuojami XV a. pradžia, t.y. laikotarpiu po Lietuvos krikšto. Tuo metu griautinio laidojimo būdo ikikrikščioniškuoju valstybės laikotarpiu daugiausia laikytasi Rytų Lietuvoje. Nedegintų mirusiųjų kapų žinoma Kernavės (Kriveikiškio), Vilniaus Bokšto ir Latako gatvių, Verkių dvaro sodybos teritorijos, Pušalotų (Molėtų r.) ir Sarių (Švenčionių r.) kapinyuose (Navickaitė-Kuncienė 1963; Kuncienė 1979; Gendrėnas 1982b; 1983; Vėlius 2005; Žukovskis 2009; Jonaitis, Kaplūnaitė 2012; Белюк 2013; Jonaitis *ir kt.* 2016)¹. Šiame skyriuje nagrinėjamas mirusiųjų deginimo paprotys, atskleidžiami laidojimo būdai ir degintinių kapų bruožai.

XIII–XIV a. sudeginti mirusieji buvo laidojami plokštiniuose kapinyuose, deginami šalia laidojimo vietų įrengtose laužavietėse. Iš jų švariai išrinkti sudegusių palaikų likučiai kartu su degėsiomis, gausiais laužavietėje apdegusių ir susilydžiusių įkapių (papuša-

lų, aprangos, buities ir darbo reikmenų, ginklų, puodų šukių) fragmentais būdavo užkasami žemės paviršiuje įrengtose nedidelėse apskritose ar ovalo formos duobutėse (retesniais atvejais jos siekia iki 50–60 cm gylį). Kapo duobėje paprastai aptinkama nedidelė sudeginto mirusiojo palaikų dalis, degintiniai kaulai būna paskleisti didesniame kapinyno plote. Skirtingai nei chronologiškai ankstesniuose degintiniuose kapuose, dirbiniai ir jų fragmentai nedidelėse kapų duobutėse išsidėsto atsitiktinai ir jokios numanomos tvarkos nesudaro.

Vidurio ir Rytų Lietuvoje, be individualių degintinių kapų, buvo laidoma kolektyvinėse kapavietėse. Tai laidojimo vietos, kuriose sudegintų mirusiųjų palaikai, apdegusių įkapių ir apžiestos keramikos fragmentai kartu su laužavietės likučiais (anglimis ir degėsiomis) buvo išberiami žemės paviršiuje, dažnai dar papildomai užpilami plonu žemės sluoksniu. Kai kada po šiuo sluoksniu dar aptinkama nedidelių individualių degintinių kapų duobučių, tačiau ilgainiui tokiose kapavietėse susidarė kolektyvinių degintinių kapų horizontas – iki 30–40 cm storio degėsingos žemės sluoksnis su degintiniais kaulais, apdegusių ir apsilydžiusių dirbinių fragmentais bei keramikos šukių trupiniais (1 pav.); sveikų radinių šiose laidojimo vietose aptinkama retai. Kolektyvinių deginti-



1 pav. Bajorų kapinyno kolektyvinių degintinių kapų horizontas (2006 m. tyrimai).
V. Vaitkevičiaus nuotr. su G. Petrausko papildymais.

nių kapų ribos sunkiai įžvelgiamos arba jų paprasčiausiai nėra, todėl neretai tyrinėtojai šias kapavietes laiko mirusiųjų deginimo laužavietėmis (pvz., Sadauskaitė 1961, p.127–128; plačiau žr. Zabiela 1998a, p.359, 361; Bertausius 2002, p.80–84). Archeologinių tyrimų metu iki šiol dažniausiai būdavo atpažįs-

¹ Degintinio ir griautinio laidojimo būdų santykis plačiau aptariamas skyriuje „XIII–XIV a. degintinių kapinynų geografija“.

tamos tik aiškesnes ribas turinčios degintinių kapų duobės, o velėnoje ir degėsingos žemės sluoksnyje aptinkami degintinių kaulų telkiniai, pavieniai apdegę radiniai bei jų fragmentai laikomi suardytais, ariant išsklaidytais degintiniais kapais ar jų likučiais. Sunkumų interpretuojant kolektyvinį laidojimo paprotį kelia ir tai, kad Lietuvoje ilgai nebuvo atliekami antropologiniai degintinių kaulų tyrimai, likdavo nenustatytas minimalus palaidotų mirusiųjų skaičius.

Kolektyvinių degintinių kapų tyrimai atskleidžia šio laidojimo papročio interpretavimo galimybes. Dėl Vidurio Lietuvoje paplitusių žirgų kapų, degintiniuose kapinyuose aptinkamų ginkluotės, raitelio ir žirgo ekipuotės dirbinių, šio papročio analogijų prūsų žemėse (vadinamųjų *Aschenplätze* tipo kapų – Wróblewski 2006; Shiroukhov 2012, p.246–249), gali susidaryti įspūdis, kad kolektyvinėse kapavietėse buvo laidojami karinio elito atstovai ar tiesiog mūšyje žuvę kariai. Tačiau detalūs Bajorų (Elektrėnų sav.), Meškučių (Kaišiadorių r.), Žėronių (Trakų r.) ir daugelio kitų kapynų kolektyvinių degintinių kapų tyrimai parodė, kad didžiausią šių laidojimo paminklų įkapių dalį sudaro ne kario raitelio reikmenys, bet smulkios drabužių detalės, papuošalai, darbo įrankiai bei buities reikmenys. Antropologinių tyrimų duomenimis, šiuose kapinyuose buvo palaidoti skirtingo amžiaus ir lyties mirusieji – vyrai, moterys bei vaikai (Zabiela 1998b; Vaitkevičius 2012b; Petrauskas 2015a; 2016a). Nors atskirais atvejais išlieka tikimybė, kad kolektyviniuose kapuose galėjo būti laidojami vienu metu mirę bendruomenės nariai, tačiau šių kapaviečių dydis, degintinių kapų horizonto storis ir intensyvumas, degintinių kaulų kiekis ir įkapių skaičius rodo buvus ne vienkartinį, bet ilgalaikį laidojimą. Tuo remiantis galima manyti, kad kolektyvinio laidojimo papročio mįslės atsakymas slypi kur kas gilesniuose socialiniuose ir religiniuose veiksniuose.

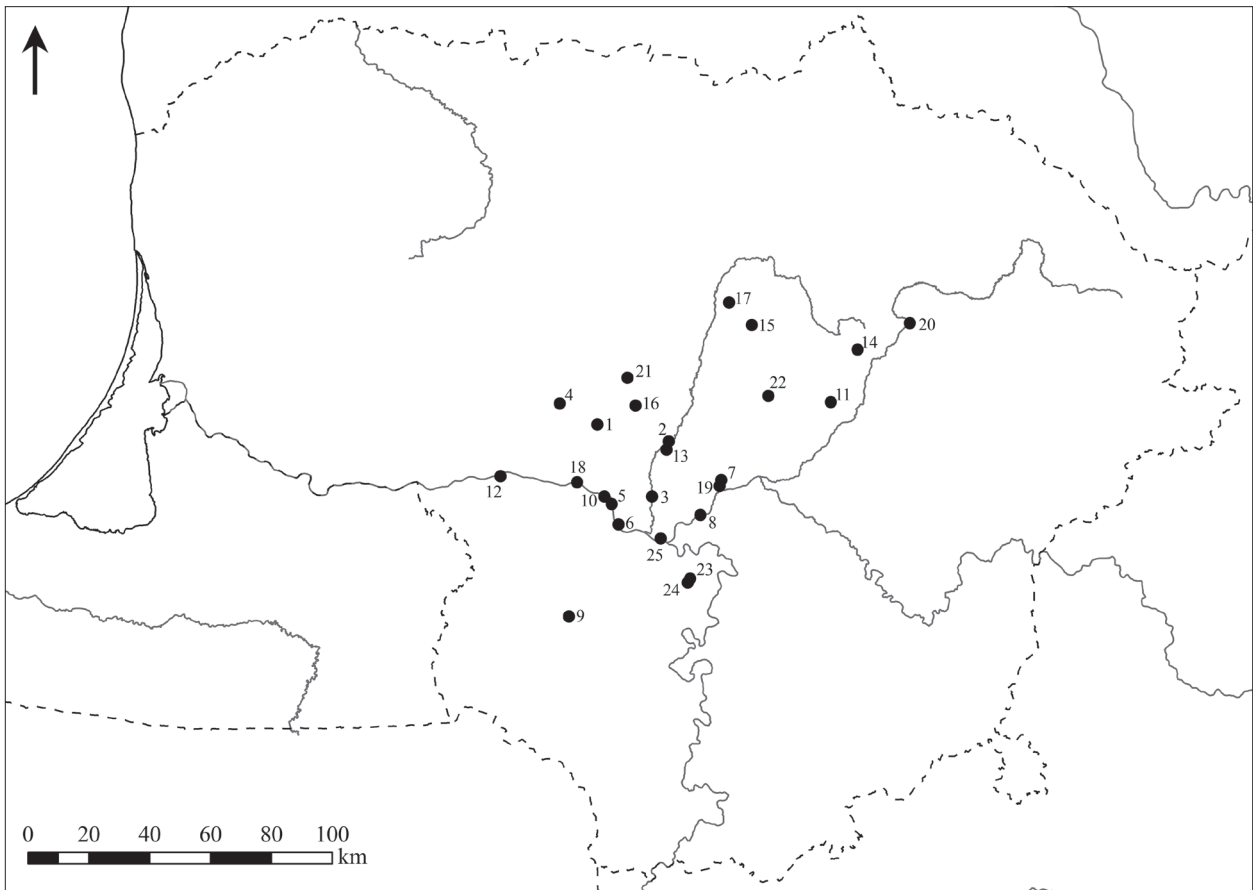
Dar vienas viduramžių Lietuvos laidojimo būdas – kolektyviniai degintiniai kapai vandenyje. 1983 m. V. Urbanavičiui tyrinėjant Obelių kapyną (Ukmergės r.), nedideliame ežero plote buvo surink-

ta apie 2400 archeologinių dirbinių ir jų fragmentų, pakrantėje aptiktas iš sausumos į vandenį vedęs akmenų grindinys. V. Urbanavičius ežere aptiktus radinius datavo XIII a. – XV a. pradžia ir interpretavo kaip vandenyje palaidotų sudegintų mirusiųjų kapų liekanas. Obelių ežero tyrimų pagrindu buvo iškelta laidojimo vandenyje hipotezė (Urbanavičius 1984, p.20–21; 1987; 1994b; Urbanavičius, Urbanavičienė 1988, p.35–36, 45–46; Урбанавичюс 1990, c.198–201), tačiau Lietuvoje ji ilgai neturėjo šalininkų, trūko šią hipotezę pagrindžiančių patikimai dokumentuotų duomenų.

Prabėgus dešimtmečiui po atradimų Obelių ežere, laidojimo vandenyje galimybę užčiuopė Marvelės kapyną (Kauno m.) tyrinėjusi ekspedicija (Bertašius 1994a, p.66; 1994b, p.132; 2009, p.108–109), o prie sudegintų mirusiųjų laidojimo vandenyje klausimo sugrįžta pradėjus tirti Bajorų ir Semeniškių (Širvintų r.) degintinius kapynus (Baltramiejūnaitė, Vengalis 2010, p.103–104; Vaitkevičius 2011b, p.122–123; Vengalis 2011; Petrauskas 2016b, p.428–429). Šių laidojimo paminklų tyrimų rezultatai, laidojimo vandenyje analogijos kuršių žemėse (Vilkumuižos ežere ir, spėjama, Mazrojos upėje ties Kalni vietoje Popervėlės apylinkėse Latvijoje – Šturms 1936; Asaris *ir kt.* 2008, p.64–65; Muižnieks 2008, p.85), naujaisi tautosakos, religijos ir mitologijos tyrinėjimai patvirtina, kad Vidurio ir Rytų Lietuvoje skirtingo amžiaus ir lyties sudeginti mirusieji vandenyje buvo laidojami ne tik pagonybės ir krikščionybės sandūroje, bet ir laikotarpiu po Lietuvos krikšto.

Neatsiejamas pagoniškosios Lietuvos valstybės laikotarpio degintinių kapynų bruožas – griautiniai žirgų kapai. Rašytiniuose šaltiniuose minima, kad Lietuvos didieji kunigaikščiai buvo laidojami kartu su žirgais, ginklais, papuošalais ir įvairiomis kitomis įkapėmis – visa tai mirusįjį lydėjo į pomirtinį pasaulį (Baltų 1996, p.421, 452–453, 469, 576–577). XIII–XIV a. kapynai su žirgų kapais paplitę Vidurio Lietuvoje. Šiandien žirgų kapų ar jų likučių žinoma 25-iuose nagrinėjamo laikotarpio laidojimo paminkluose²

² Dėl laidojimo bruožų ir įkapių tipo vienodumo XIII–XIV a. žirgų kapus sunku atskirti nuo II t-mečio pradžios kapų.



2 pav. Viduramžių Lietuvos kapinynai su žirgų kapais: 1 – Gėluva II, 2 – Graužiai, 3 – Juodoniai, 4 – Kejėnai, 5 – Kriemala, 6 – Kurlautuva, 7 – Laikiškiai, 8 – Masteikiai, 9 – Nendriniai, 10 – Nosiedai (Pavilkijys), 11 – Obeliai, 12 – Pakalniškiai, 13 – Pakapiai, 14 – Piktagalys, 15 – Rimaisai (Masiokai), 16 – Ruseiniai, 17 – Saboniai, 18 – Seredžius, 19 – Skrebinai II, 20 – Šeimyniškėliai, 21 – Šulaičiai, 22 – Tulpiakėmis, 23 – Vainatrakis, 24 – Vainatrakis II, 25 – Veršvai. G. Petrausko brėž.

(2 pav.). Žirgai laidoti pailgose, vienu galu gilesnėse, iki 1,5–1,6 m gylio kapų duobėse, kuriose paprastai aptinkami vieno, rečiau – dviejų, trijų ar net aštuonių skirtingo amžiaus, dažniausiai jaunų (4,5–10 m. – Bertašius, Daugnora 1997) nedegintų vyriškos lyties žirgų griaučiai. Atskirais atvejais į kapo duobę buvo dedama auka – žirgo galva ir kojų kaulai. Kai kada virš žirgų buvo laidojami sudeginti kariai, dažnai žirgų kapai sudaro uždara, nuo degintinių žmonių kapų atskirtą kapinyno dalį. Tuo remiantis pastaruoju metu žirgai laikomi nebe karių įkapėmis, bet mirusiesiems skirtomis aukomis (Bertašius 1998; 2002, p.120, 199; Bertašius, Daugnora 2001, p.394–397).

Apibendrinant reikia pasakyti, kad XIII–XIV a. etninėje Lietuvoje mirusieji buvo laidojami sudeginti, o griautinių to meto kapų daugiausia žinoma tik valstybės centruose – Kernavėje ir Vilniaus apylinkėse. Sudegintų mirusiųjų palaikai kartu su gausiais laužavietėje apdegusių, dažnai apsilydžiusių įkapių fragmentais laidoti plokštiniuose kapinyuose, individualiuose ir kolektyviniuose kapuose sausumoje bei vandenyje. Vidurio Lietuvoje laikytasi nedegintų žirgų laidojimo papročio. Glaustai aptarus pagoniškosios Lietuvos valstybės laikotarpio laidosenos bruožus, būtina plačiau pažvelgti į pačias laidojimo vietas, nagrinėti regioninius mirusiųjų deginimo papročio skirtumus.

XIII–XIV A. DEGINTINIŲ KAPINYNŲ GEOGRAFIJA

XIII–XIV a. degintinių kapinynų tyrimų duomenys, atsitiktiniai apdegę šio laikotarpio dirbiniai – degintinių kapų įkapės – leidžia apibrėžti viduramžių laidojimo vietų geografiją ir mirusiųjų deginimo papročio paplitimo ribas. Šiuo metu turima duomenų apie daugiau nei 80 XIII–XIV a. kapinynų su degintiniais kapais, dar 50-yje vietovių aptikta pavienių degintinių kapų radinių³ (3 pav.). Kartografavus degintinius kapinynus ir spėjamas laidojimo vietas galima teigti, kad mirusiųjų deginimo paprotys buvo paplitęs dabartinės Lietuvos teritorijoje, Pietryčių Latvijoje, Šiaurės vakarų Baltarusijoje ir Šiaurės rytų Lenkijoje. Žvelgiant į paplitimo žemėlapi laidojimo paminklai sudaro atskiras sritis, kurios straipsnyje aptariamos išsamiau.

Degintinių kapinynų sritys

Pagoniškosios Lietuvos valstybės laikotarpio degintinių kapinynų bruožus iki šiol plačiausiai nagrinėjo G. Zabiela (1998a, p.353–367). Tyrinėtojas XIII–XIV a. kapinynus, į kurių sąrašą įtraukė 111 laidojimo paminklų, pavienių degintinių kapų ir apdegusių radinių radimviečių (kiek vėliau šis sąrašas buvo papildytas dar 4-iais kapinynais – Zabiela 2003), išskyrė į Rytų, Vidurio ir Pietų Lietuvos, taip pat Žemaitijos kultūrinės etnines sritis. Laikydamasis šio skirstymo, G. Zabiela daro išvadą, kad viduramžių degintiniuose kapuose Rytų Lietuvoje buvo palaidoti lietuviai, Vidurio Lietuvoje – aukštaičiai, Pietų Lietuvoje – sulietuvėję jotvingiai (būsimieji dzūkai), Žemaitijoje – žemaičiai; XIV a. šių etninių sričių laidojimo papročių skirtumai išnyko (Zabiela 1998a, p.368–369).

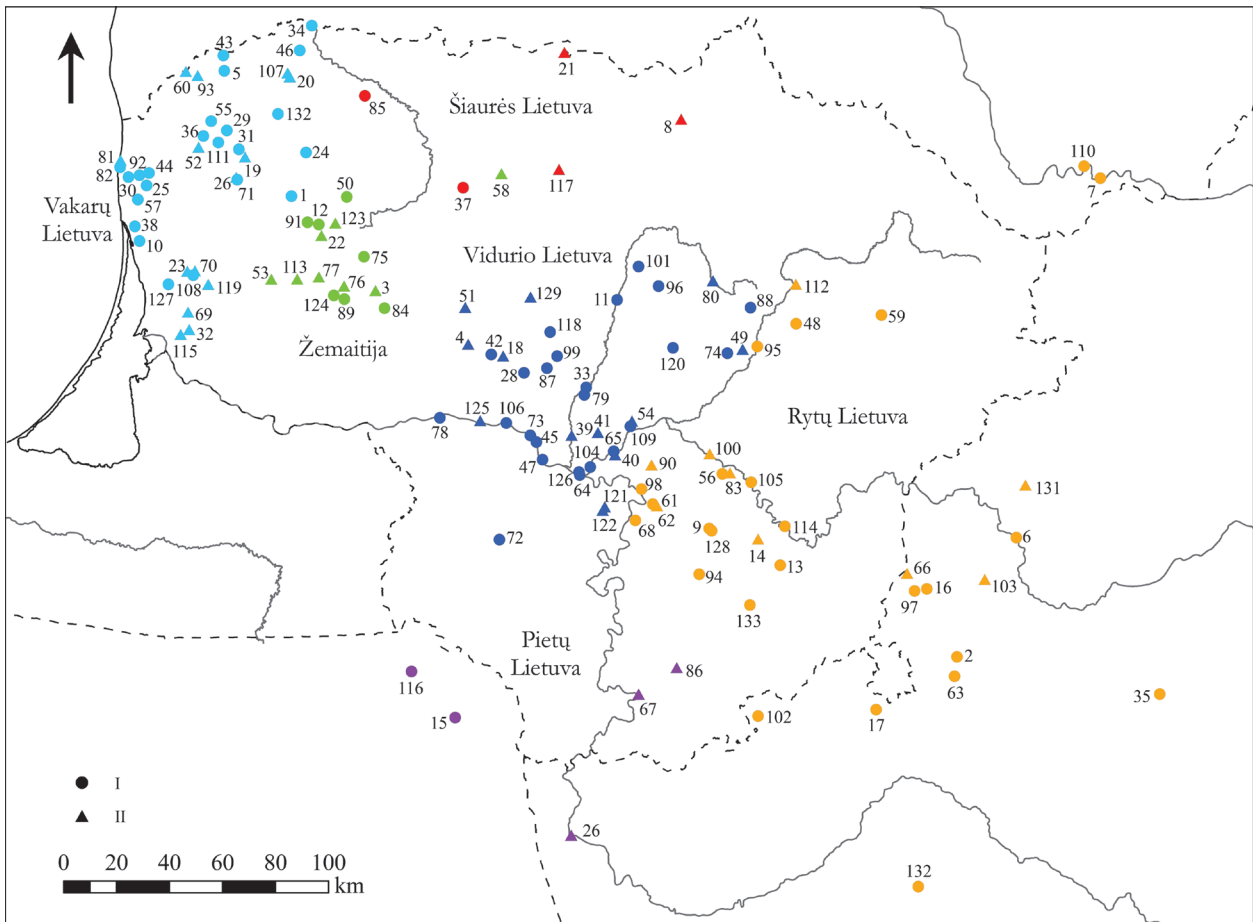
Etniniu ir teritoriniu principu paremtas Lietuvos valstybės laikų degintinių kapinynų skirstymas archeologinėje literatūroje sulaukė kritikos. Buvo teigiama, kad G. Zabiela neapibrėžė santykio tarp

lietuvių, aukštaičių ir jotvingių apgyventų teritorijų, Rytų, Vidurio bei Pietų Lietuvos laidojimo paminklų. Neaiškus liko ir Rytų Lietuvos srities ribos bei jos teritorijos apibrėžimo pagrindas, abejojama ir dėl kai kurių laidojimo paminklų laikymo degintiniais kapinynais (Luchtanas, Vėlius 2002, p.159, 161; Kurila 2003, p.27–28). Reikia pastebėti, kad į G. Zabielos pateikiamą teritorinį degintinių kapinynų modelį nepateko Vakarų ir Šiaurės Lietuvos sritys, kuriose žinoma pagoniškosios Lietuvos valstybės laikų kuršių ir žiemgalių degintinių kapų, o trumpas, vos trijų Rytų Lietuvos degintinių kapinynų sąrašas tapo diskusijos dėl šios srities laidosenos ankstyvaisiais viduramžiais plėtojimo priežastimi.

Šiame straipsnyje XIII–XIV a. degintinių kapinynų skirstymo modelį siekiama papildyti ir patikslinti. Išskiriamos Vidurio Lietuvos, Žemaitijos, Vakarų, Šiaurės, Pietų ir Rytų Lietuvos sritys (3 pav.). Kadangi XIII a. pradžioje būsimos Lietuvos valstybės teritorijoje gyvavo atskiros baltų gentys, o dalyje degintinių kapinynų mirusieji laidoti dar iki susikuriant Lietuvos Didžiąjai Kunigaikštystei, toks skirstymas paremtas genčių apgyventomis teritorijomis ir regioniniais laidojimo papročių skirtumais. Vidurio Lietuva apima buvusią aukštaičių, Žemaitija – žemaičių, Vakarų Lietuva – kuršių, Šiaurės Lietuva – žiemgalių, Pietų Lietuva – sūduvių-jotvingių, Rytų Lietuva – lietuvių teritoriją. Pastarajai sričiai darbinu principu priskiriami keli Pietryčių Latvijoje ir Šiaurės vakarų Baltarusijoje už buvusios Rytų Lietuvos pilkapių kultūros ribų esantys degintiniai kapinynai.

Vidurio Lietuva yra bene geriausiai XIII–XIV a. laidosenos požiriu iširta sritis. Jos ribos daugiausia apibrėžtos remiantis kapinynų su žirgų kapais paplitimu (pvz., Bertašius 2002, pav. 18–19; Tučas 2012, p.173–187), be to, tik Vidurio ir Rytų Lietuvai būdingi kolektyviniai degintiniai žmonių kapai sausumoje bei vandenyje. Sudeginti žmonės ir nedeginti žirgai Vidurio Lietuvoje buvo laidojami nuo II t-mečio pradžios ar dar anksčiau, tačiau dėl

³ Į laidojimo vietų sąrašą įtraukti degintiniai kapinynai su neabejotiniais XIII–XIV a. dirbinių komplektais ar pavieniais šio laikotarpio radiniais.



3 pav. Viduramžių Lietuvos degintiniai kapai: I – degintiniai kapinynai; II – degintinių kapų radinių radimvietės (vienos spalvos simboliai žymi vienos srities laidojimo paminklus): 1 – Akmenskinė, 2 – Alšėnai, 3 – Antininkai, 4 – Anulynas (Kasbaraičiai), 5 – Apuolė, 6 – Ašmenėlis, 7 – Augustiniškiai, 8 – Ažuolpamušė, 9 – Bajorai, 10 – Bandužiai, 11 – Barinė, 12 – Bauželis, 13 – Bedugnė, 14 – Bražuolė, 15 – Burdiniškės, 16 – Cialežyškės, 17 – Dainava, 18 – Daugirdėnai, 19 – Didvyčiai (Jaskaičiai), 20 – Dingailai, 21 – Drąsutačiai, 22 – Drobūkščiai, 23 – Dvyliai, 24 – Džiuginėnai (Siraičiai), 25 – Ėgliškiai (Anduliai), 26 – Gandinga, 27 – Gardinas, 28 – Gėluva II, 29 – Gintališkė, 30 – Girkaliai (Ramučiai), 31 – Godeliai, 32 – Grabupiai, 33 – Graužiai, 34 – Griežė, 35 – Gurkovičiai, 36 – Imbarė, 37 – Jakštaičiai (Meškiai), 38 – Joniškė, 39 – Juodoniai, 40 – Karmėlava, 41 – Kazimierava, 42 – Kejėnai, 43 – Klaišiai, 44 – Kretinga, 45 – Kriemala, 46 – Kukiai (Petreliai), 47 – Kulautuva, 48 – Kurkliai (Kurklių Šilas), 49 – Kurklintiškiai, 50 – Kuršai, 51 – Kušeliškė, 52 – Kūlsodis, 53 – Kvėdarna, 54 – Laikiškiai, 55 – Laiviai, 56 – Laukagalis, 57 – Laukžemiai (Paupuliai), 58 – Lepšiai (Aleksandrija), 59 – Liepiniškės, 60 – Luknės, 61 – Maisiejūnai (Surgantiškės), 62 – Mankuviškės, 63 – Markiniatai, 64 – Marvelė, 65 – Masteikiai, 66 – Medininkai, 67 – Merkinė, 68 – Meškučiai, 69 – Miestaliai (Barvai), 70 – Mockaičiai, 71 – Nausodis (Mardosai), 72 – Nendriniai, 73 – Nosiedai (Pavilkijys), 74 – Obeliai, 75 – Paalksniai, 76 – Pagrybis, 77 – Payžnys, 78 – Pakalniškiai, 79 – Pakapiai, 80 – Pakritižis (Raguva), 81 – Palanga, 82 – Palanga II, 83 – Paparčiai, 84 – Paprūdžiai, 85 – Pavirvytė, 86 – Perloja, 87 – Pernarava (Žiogučiai), 88 – Piktagalys, 89 – Požerė (Paežeris), 90 – Pravieniškių miškas, 91 – Pribitka, 92 – Prysmančiai, 93 – Puodkaliai, 94 – Purvynai, 95 – Radiškis, 96 – Rimašiai (Masiokai), 97 – Rounae Pole, 98 – Rumšiškės, 99 – Ruseiniai, 100 – Rusiai, 101 – Saboniai, 102 – Salapiaciškės, 103 – Salos, 104 – Sargėnai, 105 – Semeniškiai, 106 – Seredžius, 107 – Skėriai (Vadagiai), 108 – Skomantai, 109 – Skrebinai II, 110 – Slutiškiai, 111 – Šateikiai, 112 – Šeimyniškeliai, 113 – Šiaudaliai, 114 – Šilėnai, 115 – Šilutė, 116 – Šiurpilis, 117 – Šukioniai, 118 – Šulaičiai, 119 – Švėkšna, 120 – Tulpiakiemis, 121 – Vainatrakis, 122 – Vainatrakis II, 123 – Varniai, 124 – Varsėdžiai, 125 – Veliuona (Antkalnė), 126 – Veršvai, 127 – Vilkyčiai, 128 – Vindziuliai, 129 – Vosiliškis (Aukštuoliai), 130 – Zarojus, 131 – Zasyvrė, 132 – Žemaičių Kalvarija, 133 – Žėronys. *G. Petrausko brėž.*

prastos įkapių chronologijos XIII–XIV a. kapus dažnai sunku atskirti nuo ankstesnių laikotarpių kapų. Šiuo metu galima kalbėti apie 24 Vidurio Lietuvos viduramžių laikotarpio degintinius kapinynus ir 13 degintinių kapų radinių radimviečių.

Žemaitijos XIII–XIV a. degintiniai kapinynai išsidėstę apibrėžtoje teritorijoje Žemaičių aukštumoje, juos nuo Vakarų, Šiaurės ir Vidurio Lietuvos laidojimo paminklų skiria 10–20 km ir didesni atstumai. Mirusiųjų deginimo paprotys žemaičių žemėse plito nuo XI–XII a. (Lietuvos 1977, p.16; Zabiela 1998a, p.364), jo laikytasi iki pat Lietuvos krikšto. Žemaitijos viduramžių laikotarpio kapinynų tyrinėta mažiau nei Vidurio Lietuvos laidojimo paminklų. Degintinių kapų žinoma 7-iose Žemaitijos kapinyuose (iš jų tik Kuršų (Telšių r.) ir Paalksnių (Kelmės r.) kapinynų tyrimai sulaukė platesnių publikacijų (Valatkienė 1995; Michelbertas 2011, p.84–158), dar 8-iose vietose aptikta pavienių apdegusių šio laikotarpio dirbinių.

Įdomią Žemaitijos viduramžių degintinių kapinynų tyrimų galimybę atskleidžia leičių tarnybos – didžiojo kunigaikščio į Žemaitiją atkeltų lietuvių – sąsajos su Batakių, Skaudvilės, Viduklės apylinkėmis ir kitomis *Leitkapiais* vadinamomis vietovėmis (Dubonis 1996; 1998, p.46–67). Nuo XIII a. pabaigos Žemaitijoje kūrėsi leičiai įtvirtino didžiojo kunigaikščio valdžią, rūpinosi valdovo įtakos plėtimu jam pavaldžiose teritorijose, galiausiai atliko leitišką, kitaip – lietuvišką tarnybą. Šiame kontekste itin svarbu atkreipti dėmesį į *Leitkapių* erdvėje esantį Paprūdžių kapinyną (Raseinių r.), kurį tyrinėjant aptikta XIII–XIV a. degintinių kapų likučių (Tautavičius 1980, p.104–105). Tikėtina, kad šiame laidojimo paminkle buvo palaidoti sudeginti leičiai – iš etninės Lietuvos atkelti ir mirusiųjų deginimo paprotį Žemaitijoje platinę didžiojo kunigaikščio žmonės.

Dar viena XIII–XIV a. laidojimo paminklų sritis

yra **Vakarų Lietuvos** degintiniai kapinynai. Straipsnyje, atsižvelgus į panašius kuršių ir Lamatos žemės viduramžių kapinynų naudojimo bei laidojimo bruožus⁴, šie kapinynai nagrinėjami kaip bendros Vakarų Lietuvos srities laidojimo paminklai. Šioje srityje valstybės formavimosi laikotarpiu sudeginti mirusieji buvo laidojami nuo II t-mečio pradžios ar dar anksčiau naudotuose laidojimo paminkluose; iš viso žinomi 23 kapinynai su degintiniais kapais, dar 14-oje vietų rasta šių kapų įkapių. Pastebėtina, kad daugelyje Vakarų Lietuvos laidojimo paminklų žinomi daugiausia tik XIII a. degintiniai kapai, o datuojamų XIV a. tėra vos keletas (pvz., Valatka 1970; 2004, p.205–221). Tai atskleidžia Vakarų Lietuvos laidojimo papročių krikšto išvakarėse pažinimo spragas, leidžia svarstyti apie XIII–XIV a. šios srities apgyvenimo struktūroje vykusius žymius pokyčius.

Iki šiol buvo teigiama, kad žiemgaliai **Šiaurės Lietuvoje** mirusiųjų nedegino. Pastaruoju metu keliuose kapinyuose buvo patvirtinti XII–XIII a. žiemgalių degintiniai kapai, dar keliose vietovėse surasta apdegusių šio laikotarpio dirbinių (Vasiļauskas 2000, p.63–66; Vasiliauskas 2001; 2010, p.3–7, 9). Sudegintų žiemgalių kapų būta Jakštaičių (Meškių) (Šiaulių r.) ir Pavirvytės (Mažeikių r.) kapinyuose⁵, pavienių degintinių kapų radinių aptikta Ažuolpamūšėje (Pasvalio r.), Drąsutaičiuose (Joniškio r.) bei Šukioniuose (Pakruojo r.) buvusiuose laidojimo paminkluose. Iš viso turima duomenų apie 13 XII–XIII a. žiemgalių degintinių kapų, dar daugiau jų suskaičiuota į būsimos Lietuvos valstybės sudėtį nepatekusioje šiaurinėje Žiemgalos dalyje (Vasiliauskas 2001, p.338, lent. 1). Manoma, kad mirusiųjų deginimo paprotys Žiemgaloje plito iš kaimyninių lietuvių žemių (plg. Sėloje kremacija žinoma nuo II t-mečio pradžios, bet valstybės laikų degintinių kapų nerasta – Simniškytė 2013, p.154–156, 173).

⁴ Archeologinėje literatūroje diskutuojama dėl kuršių Vakarų Lietuvoje ir Lamatos žemės pietinėje Žemaičių lygumos dalyje santykio (pvz., Tautavičius 1996, p.77–81; Žulkus 2004, p.44; Vaškevičiūtė 2007, p.278–282; Tučas 2012, p.97–100 ir kt.).

⁵ Šiuose laidojimo paminkluose laidotos mišrios etninės priklausomybės bendruomenės: Jakštaičiuose (Meškiuose) – žemaičiai ir žiemgaliai (pastarųjų pabėgėliams priskiriami XIII a. degintiniai kapai), Pavirvytėje – žiemgaliai ir kuršiai. Iki šiol buvo manoma, kad Pavirvytės kapinyno degintiniai kapai yra kuršių palikimas (Vaškevičiūtė 1989; 2004, p.41–42; Vaškevičiūtė, Cholodinskienė 2008), tačiau E. Vasiliausko nuomone, bent tris šio laidojimo paminklo degintinius kapus reikia priskirti žiemgaliams (Vasiliauskas 2001, p.336).

Nedaug duomenų turima ir apie **Pietų Lietuvos** laidojimo paminklus. Šioje srityje žinomi 2 neabejotini nagrinėjamo laikotarpio jotvingių degintiniai kapinynai ir 3 spėjamos laidojimo vietos. Burdinių ir Šiurpilio kapinynų tyrinėjimai Lenkijoje, Suvalkų apylinkėse, rodo, kad šios genties žmonės XIII a. mirusiuosius dar degino (Nowakowski 1998; Sawicka 2011; Jończyk 2012; 2015, p.235–239). Atrodo, kad Lietuvos valstybės kūrimosi laikotarpio degintinių kapų būta Perlojoje ir Merkinėje (abu – Varėnos r.) (Zabiela 2003, p.182; Vaitkevičius 2004a, p.105–108) bei Gardino pilies aplinkoje Baltarusijoje (Краўцэвіч 1992). Vis dėlto trumpas pagoniškosios Lietuvos valstybės laikų laidojimo paminklų sąrašas atskleidžia tą patį, ankstesniems laikotarpiams būdingą sūduvių-jotvingių laidojimo paminklų trūkumą.

Daugiausia diskusijų iki šiol kildavo dėl **Rytų Lietuvos** XIII–XIV a. laidojimo papročių. Siekiant juos apibrėžti būtina atsižvelgti į laidojimo paminkluose palaidotų bendruomenių etninę priklausomybę, religiją ir laidosenos bruožus. Antai plačiai tyrinėtame XIII a. 2-osios pusės – XIV a. Kernavės (Kriveikiškio) kapinyne buvo palaidoti viduramžių Kernavės miesto gyventojai. Šis laidojimo paminklas sulaukė skirtingų interpretacijų. Buvo teigiama, kad kapinyne palaidoti skirtingos etninės priklausomybės vietos gyventojai pagonys, kurių dalį galėjo sudaryti jotvingių atvykėliai (Vėlius 1997–1998, p.46; 2005; 2012, p.188–189; Велюс 2013; Jonaitis *ir kt.* 2016, p.441). Kiti tyrinėtojai, pabrėždami laidosenos bruožus ir aptiktas slaviškas įkapes, kapinyną siejo su slaviškosios Kernavės dalies ar kaimynų stačiatikių slavų palikimu (Zabiela 1998a, p.356–358; 2007, p.465; Dubonis 2009a; 2009b, p.167–168), dar kitų nuomone, kapinynas galėjo būti mišrios bendruomenės – tiek pagonių, tiek ir krikščionių – laidojimo vieta (Baronas 2015, p.59, išnaša 25; Baronas, Rowell 2015, p.225–226).

Ikikrikščioniškų laikų Vilniaus Latako gatvės kapinynas siejamas su Šv. Mikalojaus cerkve (Gendrėnas 1982a, p.4), kapinynas Bokšto gatvėje taip pat laikomas stačiatikių – atvykėlių ir stačiatikybę priėmusių vietos gyventojų – laidojimo vieta (Jonaitis 2012, p.265; 2013; Jonaitis *ir kt.* 2016, p. 441). Ty-

rinėjant Vilniaus Verkių dvaro sodybos teritorijoje esančius kapus aptikta Kernavės (Kriveikiškio) ir Bokšto gatvės kapinynams analogiškų įkapių (Žukovskis 2009), tačiau dėl nedidelių archeologinių tyrimų apimčių į klausimą, kokia bendruomenė šioje vietoje laidojo nedegintus mirusiuosius, kol kas lieka neatsakyta.

Archeologinėje literatūroje XIII–XIV a. taip pat priskiriami Pušalotų ir Sarių griautiniai kapinynai (Navickaitė-Kuncienė 1963; Kuncienė 1979). Vis dėlto remiantis 6-ųjų Pušalotų kapinyno kapų laidosenos bruožais ir rastomis įkapėmis (apgalvio skardelėmis, skardiniais paplatinta priekine dalimi ir pintais žiedais, pasagine sege stilizuotomis gyvulinėmis galvutėmis, apskritomis skardinėmis ir kiauraste sege, žalvariniais raktais, paukščių kaulais kapuose ir kt.), galima daryti išvadą, kad šiame laidojimo paminkle mirusieji buvo palaidoti XIV–XV a. (pvz., Kuncevičius *ir kt.* 2015, p.70). Sarių kapinyno, kuriame ištirtas 81 nedeginto mirusiojo kapas, datavimas laikotarpiu iki krikšto, t.y. XIII–XIV a., jau anksčiau sulaukė kritikos (Zabiela 1998a, p.355–356; Kuncevičius *ir kt.* 2015, p.71). Šio laidojimo paminklo kapuose aptikta nemažai slaviškos kilmės dirbinių, laidosenoje jaučiama kaimynų Rytų slavų įtaka.

Nagrinėjant griautinio ir degintinio laidojimo būdų santykį Rytų Lietuvos kapinynuose, itin svarbi skirtingų vienalaikių laidojimo papročių gyvavimo galimybė. Antai Kernavės miesto laidojimo vietų kompleksą sudaro du laidojimo paminklai. Pirmajame, Kriveikiškio kapinyne, viena Kernavės bendruomenė mirusiuosius laidojo nedegintus (Vėlius 2005), tuo metu antrajame, vos 0,8 km atstumu nuo pastarojo nutolusiame Semeniškių kapinyne, Kernavės upelio senvagėje – sudegintus (Baltramiejūnaitė, Vengalis 2010, p.103–104; Vengalis 2011). Valstybės centrų gyventojų etninė ir konfesinė sudėtis buvo mišri, todėl plačius prekybinius ir kitokius kontaktus palaikiusios jų bendruomenės griautinį laidojimo būdą iš dalies galėjo perimti dar iki oficialaus Lietuvos valstybės krikšto. Į Rytų slavų kultūrinę įtaką pateko ir nedegintus mirusiuosius iki 1387 m. laidoti taip pat pradėjo atskiros Rytų Lietuvos „pakraščio“ bendruomenės.

Pagal Rytų Lietuvos pilkapių paplitimo teritoriją apibrėžtoje Rytų Lietuvos srityje žinomi 25 XIII–XIV a. degintiniai kapinynai ir 9 spėjamos tokių kapinynų vietos. Iki šiol Rytų Lietuvoje trūko XIII–XIV a. degintinių kapų, tačiau pastaraisiais metais iki tol nežinomi viduramžių degintiniai kapinynai aptikti Bedugnėje (Trakų r.), Meškučiuose ir Semeniškiuose (Baltramiejūnaitė, Vengalis 2010, p.103–104; Vengalis 2011; Petrauskas 2013; 2015a; 2016a), naujų duomenų apie šio laikotarpio laidoseną suteikė jau dešimtmetį tyrinėjamas Bajorų kapinynas (Vaitkevičius 2012b; Petrauskas 2016b, p.422–425, 428–429). Remiantis naujausiais baltarusių archeologų tyrinėjimais, Šiaurės vakarų Baltarusijoje, Ašmenos, Maladečinos, Medilo, Naugarduko, Smurgainių, Varanavo ir Vijos rajonuose, žinoma jau 12 XIII–XIV a. kapinynų su degintiniais kapais (duomenys nepublikuoti)⁶. Bajorų ir Semeniškių kapinynų tyrinėjimai atskleidė, kad atskirose etninės Lietuvos vietovėse sudeginti mirusieji buvo laidojami ir po 1387 m. krikšto, be to, XV a. 1-osios pusės degintinių lietuvių kapų būta Latgaloje, dešiniajame Dauguvos krante įrengtuose Augustiniškių (Kraslavos sav., Latvijos Respublika) ir Slutiškių (Daugpilio sav., Latvijos Respublika) kapinynuose (Бєпра 2001, c.421–424; Berga 2007, p.14–19, 88–89, 158–160).

Naujausi duomenys sklaido abejones dėl mirusiųjų deginimo papročio įsigalėjimo ir degintinių kapinynų trūkumo etninėje Lietuvoje, ženkliai papildė jų paplitimo žemėlapi. XXI a. 2-ojo dešimtmečio pradžios archeologinių tyrimų Šiaurės vakarų Baltarusijoje rezultatai – šeši nauji XIII–XIV a. degintiniai kapinynai – neleidžia abejoti tuo, kad rengiant kryptingus archeologinius žvalgymus šio laikotarpio laidojimo paminklų bus aptikta ir Pietryčių Lietuvoje – tarp žinomų laidojimo paminklų Lietuvoje ir Baltarusijoje susidariusiame tarpe.

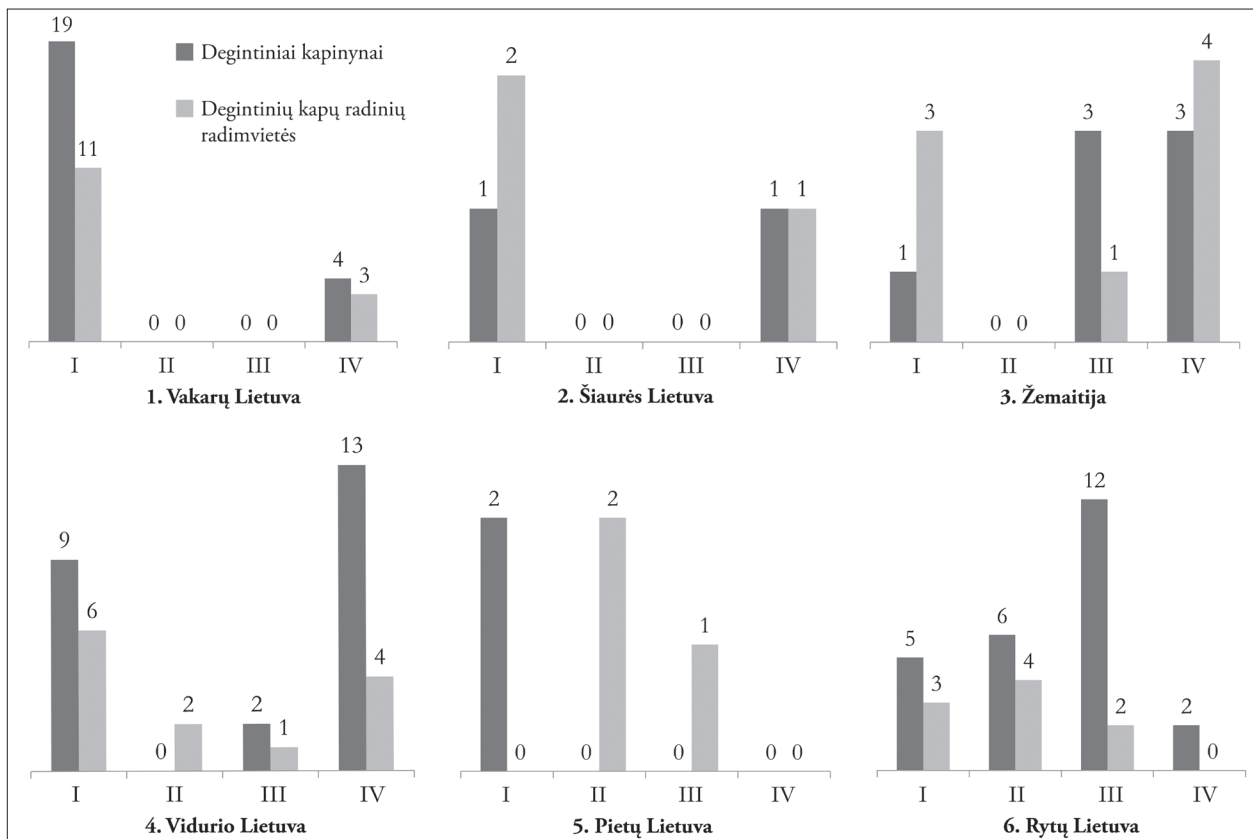
Regioniniai degintinių kapinynų skirtumai

Viduramžių degintinių kapinynų tyrimai atskleidžia atskirų sričių laidosenos dėsningumus. Išnagrinėjus pagoniškosios Lietuvos valstybės laikotarpio degintinių kapinynų santykį su ankstesnėmis (geležies amžiaus) ir vėlesnėmis (krikščioniškojo laikotarpio) laidojimo vietomis, aiškėja regioniniai degintinių kapinynų skirtumai.

Vakarų ir Šiaurės Lietuvoje sudeginti mirusieji XIII a. buvo laidojami tose pačiose vietose, kaip ir II t-mečio pradžioje ar dar anksčiau. Nustojus deginti mirusiuosius buvo apleistos ir pačios laidojimo vietos – žinomi vos keli viduramžių degintiniai kapinynai, kuriuose laidota po Lietuvos krikšto (Godeliai, Pavirvytė) (4:1, 2 pav.). Vakarų ir Šiaurės Lietuvos kapinynų apleidimo XIII a. ir degintinių kapų trūkumo XIV a. priežastys slypi to meto Pietryčių Baltijos pakrantės geopolitinėje padėtyje. Ordinui pradėjus rengti karinius antpuolius, nuo XIII a. vyko kuršių, žiemgalių ir kitų baltų genčių migracija. Kuršiai ir žiemgaliai daugiausia kūrėsi Žemaitijoje, tačiau jų pėdsakų aptinkama ir tolesnėse Lietuvos valstybės vietose (Žulkus 1995; Ochmanskis 1996, p.67–69; Vasiļausks 2000, p.66–67; Vasiliauskas 2003, p.6–8). Palyginimui, istoriniai šaltiniai byloja, kad vien XIII a. 8–9-ajame dešimtmečiais, didžiojo kunigaikščio Traidenio laikais, į Lietuvą pasitraukė dvi–keturios žiemgalių pabėgėlių grupės (Dubonis 2004; 2009b, p.182–183). Plintant krikščionybei, vykstant Vakarų ir Šiaurės Lietuvos kolonizavimui ir senųjų gyventojų asimiliavimui, mirusiųjų deginimo paprotys išnyko, o senosios laidojimo vietos dažniausiai būdavo galutinai apleidžiamos.

Kiek kitokį bendruomenių santykį su laidojimo vietomis atskleidžia Žemaitijos ir Vidurio Lietuvos degintiniai kapinynai. Šiose srityse XIII–XIV a. sudeginti mirusieji daugiausia buvo laidojami tuose

⁶ Už duomenis apie Baltarusijos degintinius kapinynus ir apdegusių XIII–XIV a. dirbinių radimvietes straipsnio autorius dėkingas baltarusių archeologui J. Ulasavecui; ankstesnių viduramžių degintinių kapų tyrimų Baltarusijos teritorijoje duomenys pateikiami literatūroje (Szukiewicz 1908, c.44; Рыковъ 1914, c.14–18; Antoniewicz 1930, p.117; Cehak Hołubowiczowa 1936, p.23; Зайковский 2001; Колединский 2008). Dar vienas Baltarusijos laidojimo paminklas – Gardino kapinynas – straitisnyje priskiriamas Pietų Lietuvos degintinių kapinynų sričiai.



4 pav. Viduramžių degintiniai kapinynai pagal naudojimo laiką: I – kapinynai, kuriuose laidota XIII–XIV a. ir anksčiau, II – kapinynai, kuriuose laidota tik XIII–XIV a., III – kapinynai, kuriuose laidota XIII–XIV a. ir vėliau, IV – kapinynai, kuriuose laidota geležies amžiuje, XIII–XIV a. ir krikščioniškais laikais. G. Petrausko brėž.

pačiuose, tiek ikivalstybiniu laikotarpiu, tiek vėlesniais krikščioniškais laikais naudotuose kapinyuose (4:3, 4 pav.). Dažnai ankstyviausi šių laidojimo paminklų kapai siekia II t-mečio pradžią (Barinė, Graužiai, Ruseiniai) ar dar ankstesnį laikotarpį (Kriemala, Marvelė, Obeliai), kai kada tarp pirmųjų ir XIII–XIV a. kapų būta kelių šimtų metų ir ilgesnių pertraukų (Graužiai, Obeliai, Seredžius). Išnykus mirusiųjų deginimo papročiu kapinyuose pradėta laidoti nedegintus mirusiuosius (Kejėnai, Paprūdžiai, Tulpiakėmis) arba į šias vietas būdavo sugrįžtama XVI–XVII a. (Graužiai, Nendriniai)⁷. Panašias laidosenos tendencijas atskleidžia ir Pietų Lietuvos

laidojimo paminklai, tačiau dėl nedidelio degintinių kapynų skaičiaus šioje teritorijoje platesnių apibendrinimų daryti negalima (4:5 pav.).

Paskutinė viduramžių degintinių kapynų sritis yra Rytų Lietuva. Šios srities laidoseną nagrinėjantys tyrinėtojai iki šiol ieško atsakymų, kaip mirusieji buvo laidojami nustojus pilti pilkapius, o ryšys tarp vėlyvųjų Rytų Lietuvos pilkapių ir XIII–XIV a. degintinių kapų išlieka nenusakytas (Kurila 2003, p.31–32). Šioje vietoje svarbu paminėti, kad viduramžių degintinių kapų aptikta tyrinėjant tarp pilkapių esančius tarpus Kurkliuose (Anykščių r.) ir Markiniatuose (Ašmenos r., Baltarusijos Respublika)⁸ (Рыковъ 1914,

⁷ Pastebėtina, kad dažnai viduramžių degintinių kapynų pašonėje aptinkami senieji kaimo kapeliai, kuriuose mirusieji laidoti XIX a. – XX a. pradžioje, o vėlyviausi kapai neretai prisimenami ir lankomi dar šiandien. Senųjų kaimo kapelių įrengimas priešistorinių ar istorinių laikų kapynų aplinkoje būdingas plačiai lietuvių kultūros erdvei.

⁸ 2012 m. Markiniatų kapinynas buvo „atrastas iš naujo“, o archeologiniai tyrimai atnaujinti (J. Ulasaveco duomenys).



5 pav. Markiniatų pilkapiai ir viduramžių degintinis kapinynas žvelgiant iš Š (2016 m.). G. Petrausko nuotr.

c.14–18; Butėnas 2009; 2012, p.89) (5 pav.), pilkapių bei viduramžių degintinių kapų būta Rusių archeologinėje vietoje (Kaišiadorių r.) (Tarasenko 1922, p.584–585), labai tikėtina – ir Bražuolėje (Trakų r.)⁹. Vėlyvas pilkapis surastas Meškučių degintinio kapinyno aplinkoje (Petrauskas 2015a), be to, Ašmenėlio (Smurgainių r., Baltarusijos Respublika) ir Maisiejūnų (Surgantiškių) (Kaišiadorių r.) pilkapynuose aptikta į pilkapius įkastų XIII a. degintinių kapų (Butėnas 1998, p.168–169, 176; Зайковский 2001; Kurila 2003, p.30). Išvardinti laidojimo paminklai leidžia manyti, kad degintinių kapinynų įrengimas ankstesnio laikotarpio pilkapynų teritorijoje galėjo būti dažnas reiškinys¹⁰. Archeologams iki šiol visą dėmesį telkiant tik į pilkapių sampilus ir juos juosiančius griovius, tačiau netyrinėjant pilkapių aplinkos, šiam teiginiui patvirtinti kol kas trūksta dokumentuotų duomenų.

Didžioji Rytų Lietuvos XIII–XIV a. degintinių kapinynų dalis buvo įrengti naujose vietose (Bedugnė, Purvynai, Rounae Pole, Žeronys), dalyje jų mirusieji laidoti ir po Lietuvos krikšto (Alšėnai, Markiniatai, Šilėnai, Zarojus) (4:6 pav.). Tai rodo, kad

kuriantis valstybei senosios laidojimo vietos Rytų Lietuvoje buvo apleidžiamos, o sudeginti mirusieji laidojami naujai įrengtuose kapinynuose.

Taigi degintinių kapinynų sritis vienija etninėje Lietuvoje paplitęs mirusiųjų deginimo paprotys, bet skiria laidosenos dėsningumai. Vakarų, Šiaurės, Vidurio ir Pietų Lietuvoje, taip pat Žemaitijoje XIII a. dar pastebimi gentiniai laidosenos bruožai, mirusieji dažnai buvo laidojami tuose pačiuose, nuo geležies amžiaus naudotuose laidojimo paminkluose. Tuo metu Rytų Lietuvoje kuriantis valstybei buvo apleidžiamos senos, įkuriamos naujos laidojimo vietos. Aptartos ankstyvųjų viduramžių Lietuvos sritys leidžia plačiau žvelgti į nagrinėjamo laikotarpio degintinius kapinynus supantį kraštovaizdį.

XIII–XIV A. DEGINTINIŲ KAPINYNŲ TOPOGRAFIJA IR APLINKA

Siekiant apibrėžti laidojimo vietų topografiją ir aplinką, svarbu nagrinėti degintinių kapinynų ryšį su gyvenamosiomis ir gynybinėmis vietomis, šventvietėmis bei vandens telkiniais. Rašytiniuose šaltiniuose pateikiamuose baltų genčių – prūsų ir kuršių, taip pat Lietuvos didžiųjų kunigaikščių Vytenio (ar Gedimino), Algirdo ir Kęstučio deginimo apeigų aprašymuose laidojimo vietos bei jų išvaizda plačiau neapibūdinama. Kiek išsamesnė tik 1413–1414 m. prancūzų didiko Ghilleberto de Lannoy kelionės po Lietuvą aprašymo užuomina, nurodanti, kad viena kuršių sekta mirusiuosius degino šile arba miške (Baltų 1996, p.514). Jonas Dluogošas „Lenkijos istorijoje“ taip pat užsiminė apie iki 1413 m. Žemaitijos miškuose deginamus mirusiuosius (Baltų 1996, p.580–581), o XVI a. Lietuvos metraštyje (Bychovco kronikoje) teigiama, kad didysis kunigaikštis

⁹ Bražuolės kapinyną, kurio tiksli vieta šiandien nėra žinoma, iki 1859 m. kasinėjo A. H. Kirkoras. Trumpai kasinėjimų rezultatus aprašęs autorius kapinyną įvardijo kaip „mūšio lauką“ (*побоище*) ir atskyrė nuo Bražuolės kaime žinomų pilkapių (*курганы*) (Киркоръ 1859, c.16; plg. Покровский 1893, c.68).

¹⁰ 2016 m. buvo tyrinėjami tarpai tarp Jutonių (Dubingių) pilkapių (Švenčionių r.). Deja, rengiant šį straipsnį dar nebuvo žinoma, ar aptikti degintiniai kaulai ir susilydę dirbinių fragmentai priklauso laidojimo pilkapiuose, ar vėlesniam, XIII a., laikotarpiui (R. Šmigelsko duomenys).



6 pav. Kejėnų kapinyno kalva žvelgiant iš ŠV (2015 m.).
G. Petrausko nuotr.



7 pav. Laukagalio kapinyno kalva žvelgiant iš P (2014 m.).
G. Petrausko nuotr.

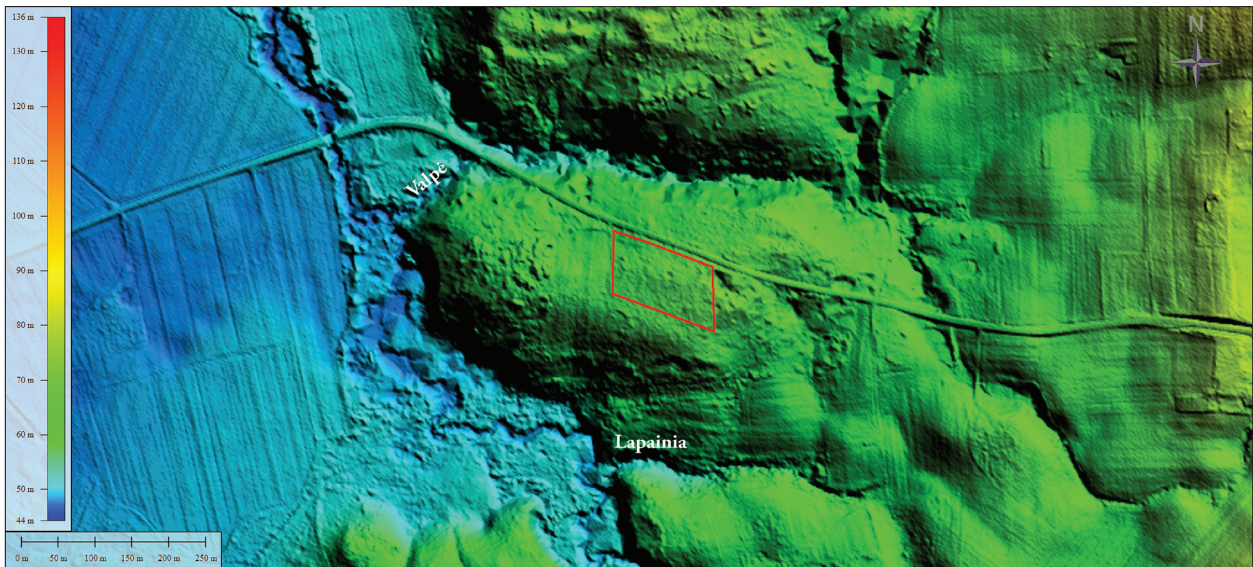
Šventaragis buvo sudegintas girioje, „*Vilnios upės žiotyse, kur [ji] įteka į Nerį*“ (Baltų 2001, p.380). Toliau straipsnyje viduramžių degintinių kapinynų topografija apibūdinama remiantis jų išvaizda ir gamtinės aplinkos bruožais.

XIII–XIV a. degintiniai kapinynai daugiausia įrengti aukščiau supančios aplinkos iškilusiose sausėnėse, neretai apylinkėse dominuojančiose aukštumos vietose. Būdinga, kad vietos laidojimui parinktos įvairios formos ir dydžio kalvose bei kalvelėse. Antai Bedugnės kapinynas įrengtas vaizdingoje 35–47x115 m dydžio ir 5–8 m aukščio balno formos kalvoje, iš V, R ir P pusių apsuptoje gilių pelkėtų daubų (Petrauskas 2013). Kejėnų kapinyne (Raseinių r.) sudeginti mirusieji laidoti 40x60 m dydžio, apie 8 m aukščio kalvoje aukštumos kyšulyje (Antanavičius 1972; Kazakevičius 2000) (6 pav.), Žėronyse – 20x70 m dydžio, iki 7 m aukščio kalvoje, kurią iš Š ir V riboja žemi Graužupio ir bevardžio upelio krantai (Zabiela 1998b). Laukagalio kapinyno (Kaišiadorių r.), kurio nupjauto kūgio formos kalva apie 29 m skersmens ir iki 8 m aukščio (Dakanis 2005, p.117; Kurilienė 2009, p.226), atvejis atskleidžia, kad kai kada kapinynų kalvos dėl jų formos ir dydžio tiek vietos gyventojų, tiek tyrinėtojų ilgai gali būti klaidingai laikomos piliakalniams (Lietuvos 1975, p.93; Daugudis 1997, p.44) (7 pav.).

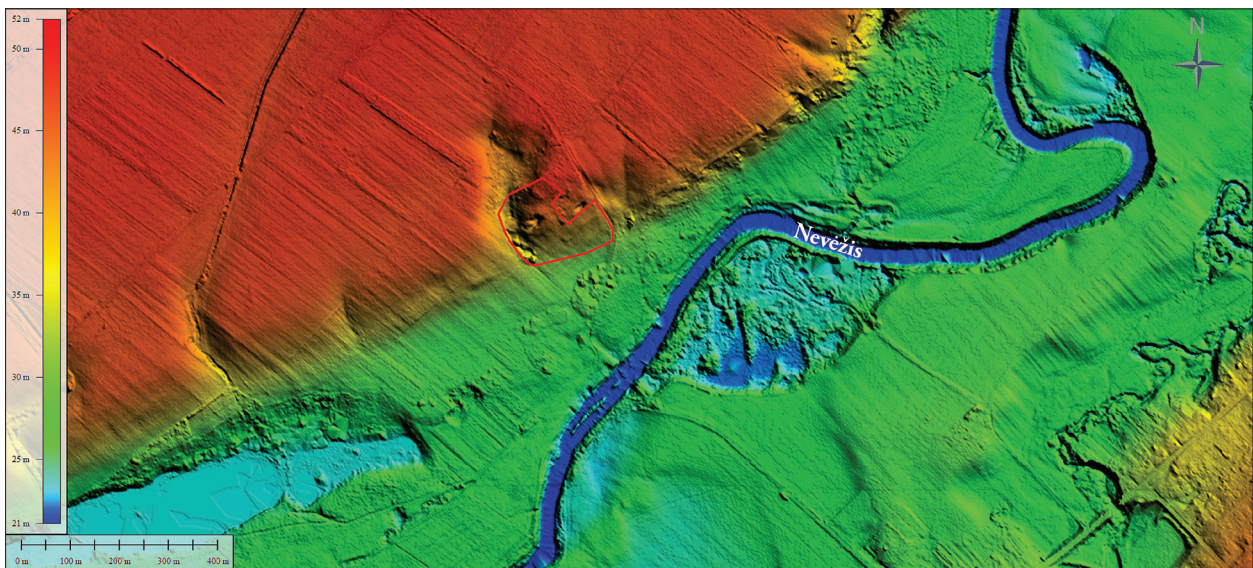
Aukščių ir dydžių aplinkoje išsiskiriančios kalvos praityje nebuvo svarbiausias kriterijus renkanti vietą kapinynui. Mažiau kalvotose vietovėse jas neretai atstodavo upių terasos, plokštikalvės, gūbriai, kyšuliai ar tiesiog nedidelės pakilumėlės. Meškučių kapinynui parinkta V–R kryptimi iššęto, Lapainios ir Valpės (kitaip – Valiupio) upelių apjuosto apie 300x500 m dydžio aukštumos gūbrio R, aukščiausia, dalis (Petrauskas 2015a) (8 pav.). Graužių kapinyne (Kėdainių r.) mirusieji laidoti Nevėžio slėnyje įsiterpusios aukštumos kyšulyje ir šlaite (Urbanavičius 1970; 2011, p.65–84) (9 pav.), Cialežyškių kapinyne (Ašmenos r., Baltarusijos Respublika) – nežymioje kalvelėje ir jos Š šlaite (10 pav.), o Tulpiakiemio kapinyne (Ukmergės r.) – 1,5 m aukščio pelkėtų žemumų apsuptoje kalvelėje (Varnas 1995). Taigi viduramžiais sudeginti mirusieji buvo laidojami ne tik kalvose, bet ir pasirinktose aukštumų dalyse – viršūnėse ar šlaituose, kartais laidojimo vietų topografiją apibūdina kelių išvardintų bruožų derinys¹¹.

Šiandien galima patvirtinti, kad praityje renkantis laidojimui vietą būdavo atsižvelgiama ir į konkrečios vietovės gamtines bei geologines sąlygas. Antai Rounae Polės degintiniame kapinyne (Ašmenos r., Baltarusijos Respublika) mirusieji

¹¹ Dėmesį į tai, kad vėlyvajame geležies amžiuje mirusieji dažnai buvo laidojami kalvų pakraščiuose ar pašlaitėse, o vėliau – aukštesnėse vietose, jau anksčiau atkreipė V. Žulkus (1993, p.24–25).



8 pav. Meškučių kapinyno (pažymėta raudonai) topografinė padėtis. G. Petrausko brėž.



9 pav. Graužių kapinyno (pažymėta raudonai) topografinė padėtis. G. Petrausko brėž.

laidoti ne lygumų apsuptoje molingoje kalvoje, bet jos žvyringoje R papėdėje (J. Ulasavenco duomenys). Tikėtina, kad šiuo atveju vietos parinkimui įtakos turėjo laidojimui ne itin tinkamas kietas kalvos paviršiaus gruntas.

Nagrinėjant laidojimo paminklų topografiją neretai keliamas jų matomumo klausimas (pvz., Tilley

1994, p.93–109, 124–136, 156–166; Williams 1999, p.62–75). Archeologinėje literatūroje vyrauja nuomonė, kad aukštumose įrengti kapinynai ar jų kalvos savaime yra monumentalūs (Wessman 2010, p.75). Tačiau kalvų matomumas ir vaizdingumas priklauso nuo jas supančios gamtinės aplinkos, nuo to, kaip atrodo iš šono ir koks vaizdas atsiveria nuo jų pačių.



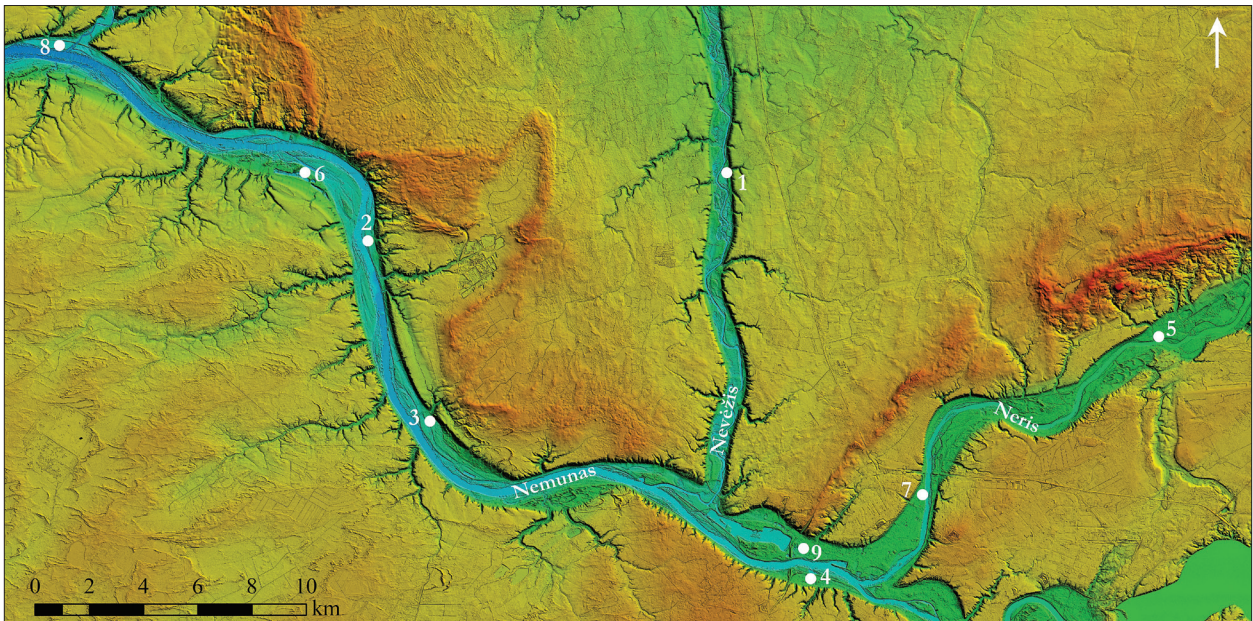
10 pav. Cialežyškių kapinyno kalvelė žvelgiant iš PV (2016 m.).
G. Petrausko nuotr.

Miškingose vietose esančių kalvų matomumo galimybės žiemą ir vasarą skiriasi, ne mažesnę vaidmenį atlieka laidojimo vietas gaubiančios šviesos ir tamsos santykis skirtingu paros metu, krintantys šešėliai ir įvairios kitos detalės (Cummings, Whittle 2003, p.260–261; Vaitkevičius 2012a, p.57–58; plg. Karczewska, Karczewski 2016, p.96–97). Deja, atsakyti į klausimą, ar sudeginti mirusieji buvo laidojami atvirose, ar miškingose vietose, koks anuomet buvo

degintinius kapinynus juosusio miško tankumas, šiandien dažniausiai nėra galimybės.

Vertingų duomenų analizuojant laidojimo vietų matomumą suteikia trimatis Jutonių (Dubingių) pilkapyno žemės paviršiaus modelis (Kuncevičius *ir kt.* 2012, p.19–23; 2013, p.632–635; 2015, p.23–24). Nustatyta, kad aukščiausios vietos nebūtinai yra geriausiai matomos aplinkoje. Jutonių (Dubingių) pilkapius stengiasi įrengti ne aukščiausioje vietoje, bet takoskyroje tarp gerai ir prastai matomų pilkapyno dalių (plg. neolito ilgųjų pilkapių Pietų Anglijoje matomumo tyrimus – Tilley 1994, p.156–159, Fig. 5.5). Šis pavyzdys atskleidžia, kad parinkti laidojimo vietas buvo sudėtingiau nei iš pirmo žvilgsnio gali atrodyti.

Atskiro dėmesio nusipelno upių slėniuose įrengtų Vidurio Lietuvos kapinynų topografinė padėtis (11 pav.). Pirmojoje upės terasoje, lygioje vietoje ar neaukštoje pakilumoje sudeginti mirusieji laidoti skirtinguose kairiojo ir dešiniojo Nemuno krantų kapinynuose: Marvelėje, Veršvuose (Kauno m.), Kulautuvoje, Kriemaloje (abu – Kauno r.), Nosieduose (Pavilkijyje) (Šakių r.) ir Seredžiuje (Jurbarko r.). Degintinių kapinynų slėnyje taip pat būta skirtin-



11 pav. Vidurio Lietuvos degintiniai kapinynai upių slėniuose: 1 – Juodoniai, 2 – Kriemala, 3 – Kulautuva, 4 – Marvelė, 5 – Masteikiai, 6 – Nosiedai (Pavilkijys), 7 – Sargėnai, 8 – Seredžius, 9 – Veršvai. G. Petrausko brėž.



12 pav. Masteikių kapinyno vieta žvelgiant iš ŠR (2015 m.).
G. Petrausko nuotr.



13 pav. Semeniškių kapinyno vieta žvelgiant iš RŠR (2014 m.).
G. Petrausko nuotr.

guose Neries krantuose: Rusiuose, Masteikiuose (Kauno r.) ir Sargėnuose (Kauno m.) (12 pav.). Dar keli Nemuno, Neries ir Nevėžio pakrančių laidojimo paminklai – Barinės (Panevėžio r.), Juodonių (Kauno r.), Pakritižio (Raguvos) (Panevėžio r.) ir Rumšiškių (Kaišiadorių r.) kapinynai – buvo įrengti upės slėnyje iškilusiose kalvelėse.

Upių slėniuose, vandens užliejamose pakrantėse įrengtų laidojimo paminklų topografinė padėtis panaši į kapinynų, kuriuose sudeginti mirusieji laidoti vandenyje. Bajorų kapinynas yra Briaunio ežero R pakrantėje, 23x32 m dydžio, 1,1–1,2 m aukščio kalvelėje ir jos Š papėdėje giliame pelkėtame duburyje. Jame esantys Švenčiaus, Briaunio ir Briauniuko ežerėliai kapinyno naudojimo laikotarpiu sudarė vieną vandens telkinį, o kapinyno kalvelė buvo tapusi ežero sala (Vaitkevičius 2012b)¹². Obelių kapinyne sudeginti mirusieji laidoti to paties pavadinimo ežere ir jo ŠV pakrantėje (Urbanavičius, Urbanavičienė 1988), Semeniškių kapinyne – Kernavės upelio vagoje ar senvagėje (Baltramiejūnaitė, Vengalis 2010, p.103–104; Vengalis 2011) (13 pav.).

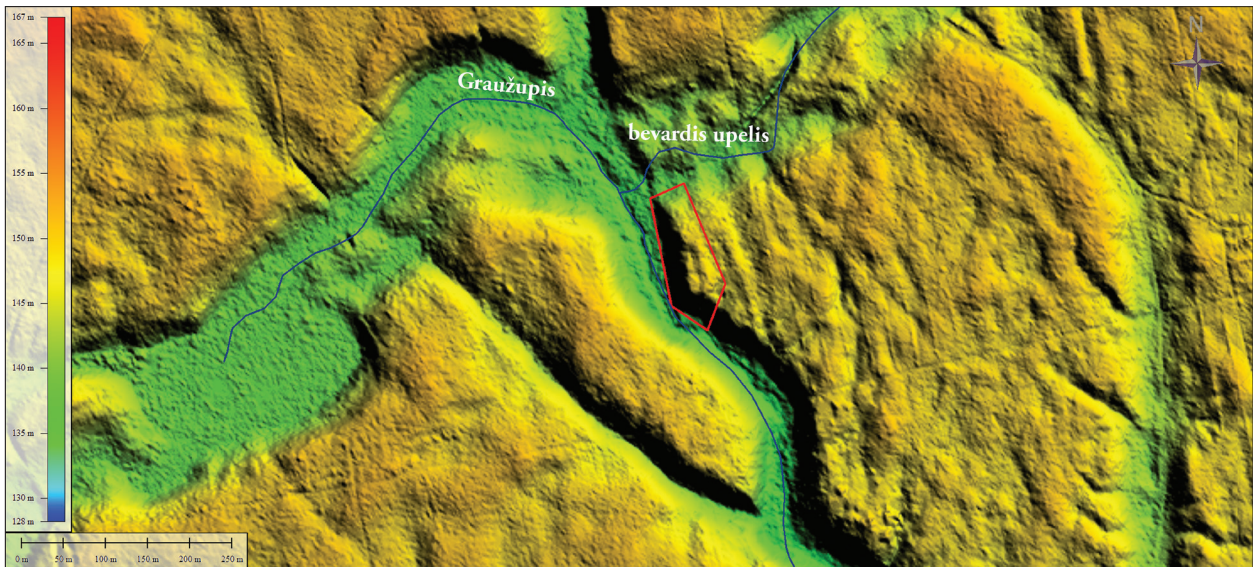
Degintinių kapinynų topografija atskleidžia, kad vanduo praeityje buvo neatsiejama laidojimo

vietos aplinkos dalis. Būdinga, kad kapinynai įrengti tekančio vandens – upių, upelių ir šaltinių – krantuose, kiek rečiau mirusieji laidoti ežerų ar mažų ežerėlių pakrantėse. Laidojimo vietos nuo vandens paprastai nutolusios iki 100 m, tačiau atskirais atvejais gali siekti 300–500 m ir didesnę atstumą. Neretai viduramžių degintiniai kapinynai aptinkami upių ir upelių santakose¹³, jų kilpose. Antai Seredžiaus kapinynas yra Nemuno ir Dubysos (Urbanavičius 2003, p.75–86), Masteikių kapinynas – Neries ir Marilės (Varnas 1994; 1996), Žeronių kapinynas – Graužupio ir bevardžio upelio (Zabiela 1998b) santakoje (14 pav.). Atskirai reikia paminėti Kuršų kapinyną, kuriam vieta parinkta neaukštoje kalvelėje Baltežerio ir Šlovių ežerų tarpuežeryje (Valatkienė 1995). Dalies kapinynų aplinkoje vandens telkinių iki šių dienų neišliko: XX a. pabaigoje daugelis pelkėtų žemumų buvo nusausinta, vandeningi upeliai išdžiūvo, jų vagos pakeistos.

Nagrinėjant viduramžių degintinių kapinynų aplinką svarbu ieškoti gyvenamosios ir laidojimo erdvės santykio. Vieni tyrinėtojai laikosi nuomonės, kad kapinynai nuo gyvenviečių būna nutolę nuo kelių šimtų metrų iki 1–1,5 km (Kavoliutė 2000,

¹² Naujaisi tyrinėjimai liudija, kad sudeginti mirusieji Bajoruose greičiausiai buvo laidojami dar vienoje netoli pirmosios stūksančioje, vandens apsemtoje 45x90 m dydžio, 1,2–1,5 m aukščio kalvelėje (Vaitkevičius 2016, p.177–178).

¹³ Pastebėtina, kad ir legendinis Lietuvos didysis kunigaikštis Šventaragis buvo sudegintas dviejų upių santakoje.



14 pav. Žėronių kapinyno (pažymėta raudonai) topografinė padėtis. G. Petrausko brėž.

p.22; Valk 2001, p.29, Fig. 13; Parker Pearson 2003, p.126–128), kitų nuomone, gyvenamąją ir laidojimo vietas skyrė iki 3 km atstumas (Šešelgis 1988, p.15–25, lent. 4–5; Bliujienė 2013, p.222). Viena laidojimo paminkle galėjo būti laidojamos tiek vienos konkrečios, tiek kelių skirtingų gyvenviečių bendruomenės, be to, tikėtina, atskirais atvejais vienos gyvenvietės žmonės naudojo kelis laidojimo paminklus (Šešelgis 1988, p.15; Vengalis 2009, p.183). Toks gyvenviečių ir kapinynų atstumo skaičiavimas Vakaruose sulaukė kritikos. Teigiama, kad gyvenamosios ir laidojimo vietos santykiui ne mažiau svarbi gamtinė ir kultūrinė aplinka, vietovėje esantys vandens telkiniai, žemės derlingumas bei įvairios kitos kraštovaizdžio detalės (Fahlander 2003, p.125–126). Žvelgiant į XIII–XIV a. degintinių kapinynų topografinę padėtį reikia pasakyti, kad didžioji jų dalis buvo įrengta moreninių priemolio, žvyro, smėlio kalvų ir kalvelių viršūnėse bei jų šlaituose, o to laikotarpio gyvenviečių reikia ieškoti ūkinei veiklai tinkamesnėje derlingesnėje žemėje.

Apie pusės viduramžių degintinių kapinynų aplinkoje žinoma vienalaikių gyvenamųjų ir gynybos paskirties vietų. Kapinynų ir piliakalnių kaip įtvirtintų gyvenviečių ir medinių pilių vietų santy-

kiui apibrėžti archeologinių duomenų turima pakankamai, bet kapinynų ir neįtvirtintų gyvenviečių ryšį apčiuopti kur kas sunkiau. Nors ne visada yra galimybė nustatyti, kokios ir kokio dydžio bendruomenės buvo laidojamos konkrečiuose laidojimo paminkluose, tačiau galima manyti, kad dauguma gyvenamųjų ir gynybinių vietų nuo degintinių kapinynų nutolusios 0,5–1 km ar kiek didesniu atstumu (15 pav.).

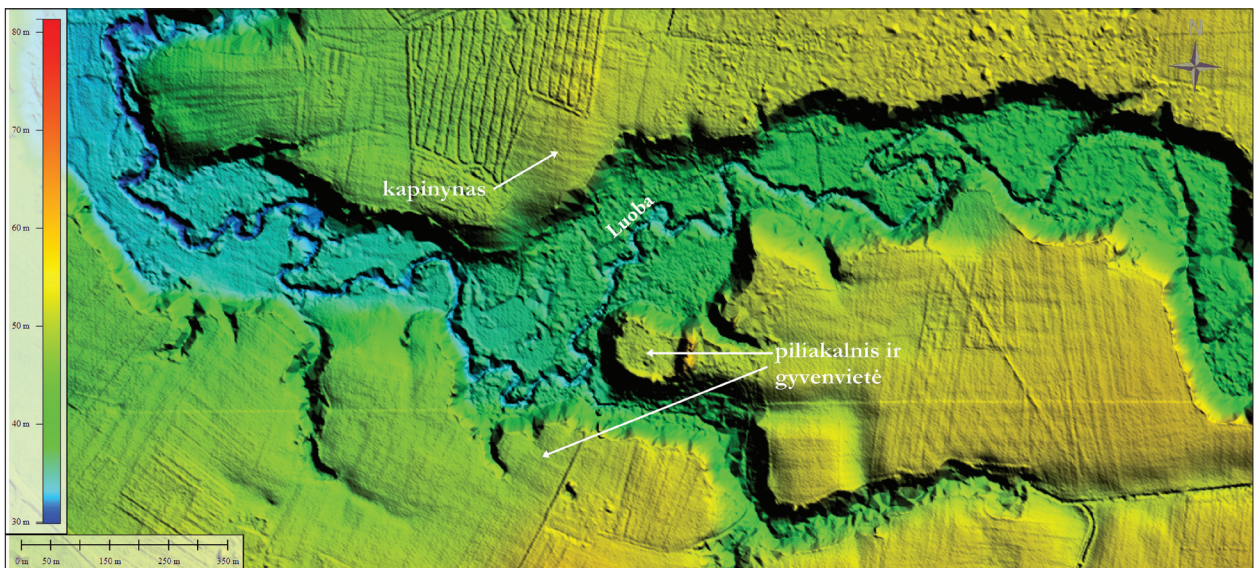
Istorijos ir archeologijos duomenys Jakštaičių (Meškių) kapinyną leidžia sieti su Bubių piliakalniu (istorine Dubysos pilimi) ir papėdėje buvusią gyvenvietę (Urbanavičius 1977, p.134), Seredžiaus kapinyną – su to paties pavadinimo piliakalniu (Pieštėvės pilimi) ir gyvenvietę (Kvizikevičius 2003, p.118–119). Tuo metu Purvynų kapinynas (Trakų r.) turėjo būti kažkurios iš Aukštadvario piliakalnių (Navinpilio pilį) supusių gyvenviečių bendruomenės (Zabiela 2003, p.183), o Bedugnės kapinynas – Senųjų Trakų piliavietės karių laidojimo vieta (Petrauskas 2013). Deja, šiandien beveik neturime plačiau tyrinėtų XIII–XIV a. laidojimo paminklų ir gyvenamųjų vietų kompleksų, dažnai net nežinoma, kur apskritai gyveno degintiniuose kapinynuose palaidoti žmonės.



15 pav. Seredžiaus kapinyno vieta žvelgiant iš PR. Tolumoje matomas Palemono kalnu vadinamas Seredžiaus piliakalnis (2015 m.). G. Petrausko nuotr.

Laidojimo papročiai paremti gyvųjų ir mirusiųjų erdvių atskirtimi (Parker Pearson 2003, p.124–130), todėl ir viduramžių degintiniai kapinynai nuo gyvenamųjų ir gynybinių vietų atskirti įvairių gamtinių ribų ar tiesiog vandens: upių, upelių, pelkėtų žemumų. Apuolės kapinyną (Skuodo r.) nuo to paties pava-

dinimo piliakalnio ir gyvenvietės skiria gilus Luobos upės slėnis (Baubonis, Kliaugaitė 2002; Lamm 2009, p.69–131; Zabiela 2009, p.142, 157–166) (16 pav.), Griežės kapinyną nuo piliakalnio su gyvenviete – žemi Varduvos upės krantai (Varnas 1982; 1984). Kiek kitokia Piktagalio kapinyno ir Marijampolio (Piktaga-



16 pav. Apuolės kapinyno, piliakalnio ir gyvenvietės topografinė padėtis. G. Petrausko brėž.

lio) piliakalnio (Anykščių r.) topografinė padėtis. Šie paminklai įrengti tame pačiame, dešiniajame, Pienios (Pienionių tvenkinio) krante, tačiau čia pirmasis nuo antrojo atskirtas gilios Pienios senvagės (?) paliktos griovos (Urbanavičius 1972; 2011, p.112–123). Be to, reikia atkreipti dėmesį, kad laidojimo ir gyvenamąsias erdves ribojančios išdžiūvusios daubos bei griovos praeityje taip pat galėjo būti apsemtos vandens.

Dar viena sudėtinė gyvenvietės ir kapinyno komplekso dalis buvo senosios šventvietės. Manoma, kad šventviečių sąsajos su gyvenvietėmis ir laidojimo paminklais yra pagrįstos, jei jos patenka į archeologinių kompleksų teritoriją ar nuo jų nutolusios ne daugiau kaip 1 km (Vaitkevičius 1998, p.8). Antai aukštumos iškyšulyje įrengto Kejėnų archeologinio komplekso – kapinyno, piliakalnio ir II–IV a. pilkapyno – P šlaite teka Šventupiu vadinamas upelis (Vaitkevičius 1998, p.567–568). Merkinės piliakalnio ir spėjamo degintinio kapinyno aplinkoje slūgso Kukumbalis – mitines kauko reikšmes menantis, su mirusiųjų kultu, greičiausiai ir su jų deginimu susijęs duburys (Vaitkevičius 2004a, p.108–109). Prasmegusios karčemos ir bažnyčios vaizdinius išsaugojo Šiaudalių kapinyno (Šilalės r.) teritorijoje esanti Karčemvytės dauba (Vaitkevičius 1998, p.438–439) (17 pav.). Šio pasaulėžiūros lūžius menančio padavimo motyvai itin būdingi senųjų laidojimo vietų aplinkoje įkurtoms šventvietėms (Vaitkevičius 1998, p.23–24; 2003, p.147–148). Kai kada šventvietes nuo laidojimo paminklų skiria



17 pav. Karčemvytės dauba Šiaudalių kapinyno aplinkoje iš ŠŠR (2015 m.). G. Petrausko nuotr.

didėnis atstumas, tačiau, galima manyti, jas naudojo kapinyuose mirusiųjų laidojusios bendruomenės (pvz., Antininkų kapinyno ir 1,8 km į ŠV nuo jo esančio Alkos kalno, Šventų laukų bei pelkių (Šilalės r.) atvejais – Vaitkevičius 1998, p.357–358; 2003, p.54–55, 156, žemėl. 7, 23).

Šventvietės kraštovaizdyje paprastai nepalieka materialių pėdsakų, jos daugiausia atpažįstamos iš sakytinės istorijos perduotų žinių ir vietovardžių, todėl šiandien brėžiamas laidojimo paminklų ir senųjų šventviečių santykio paveikslas yra ne visas ir ne iki galo atskleistas. Lengviausia apčiuopti vizualiai išsiskiriančias šventviečių rūšis – kalvas, akmenis, upes, upelius, šaltinius ar kitas su vandeniu susijusias šventas vietas. Tačiau reikia turėti omenyje, kad dalį degintinių kapinynų juosė sakralinę vertę turinčios girios, miškai ir laukai. Manoma, kad Alkos miško būta Gintališkės kapinyno (Plungės r.) aplinkoje, Lenkaičių Gojus plytėjo ties Akmenskinės kapinynu (Plungės r.), o apie 1975 m. iškirstas Juodeikių ažuolynas – nedidelė šventa giraitė – buvo susijęs su Griežės archeologiniu kompleksu (Vaitkevičius 1998, p.166–167, 219; 2003, p.58, 62, žemėl. 8). Svarbu pažymėti, kad šventviečių vaidmenį galėjo atlikti ir pačių kapinynų vietos, kai laidojant mirusiųjų, praėjus keliems dešimtmečiams ar net šimtmečiams po laidojimo jose buvo atliekamos minėjimo apeigos.

Degintinių kapinynų ir senųjų šventviečių tarpusavio padėtis kraštovaizdyje – skirtinga, ji priklausė nuo konkrečios vietovės topografijos ir pačios šventvietės rūšies. Dalis šventviečių buvo šalia laidojimo vietų ar net jų teritorijoje, kitas nuo degintinių kapinynų skyrė vanduo. Naujausiais tyrinėjimais pabrėžiama gyvenvietes, laidojimo paminklus ir šventvietes jungiančių kelių reikšmė (Tilley 1994, p.105–109, 113, 159; Brookes 2007; Vaitkevičius 2007). Manoma, kad kelių kaip jungties tarp gyvųjų ir mirusiųjų pasaulių, jų tinklo bei vandens telkinių padėtis atliko ypatingą vaidmenį kapinynų ir šventviečių topografijoje (Vaitkevičius 2011a, p.47). Vis dėlto dėl didelių atstumų ir neaiškios šventviečių chronologijos jų santykis su degintiniais kapinynais bei su jais jungiančiais keliais dažnai būna sunkiai apčiuopiamas.

Apžvelgus viduramžių degintinių kapynų topografijos ir aplinkos bruožus reikia pažymėti, kad XIII–XIV a. laidojimo vietų erdvę nulėmė konkrečios vietovės kraštovaizdis. Būdinga, kad sudegintiems mirusiesiems laidoti buvo parenkamos aukščiau supančios aplinkos iškilusios vietos: kalvos, plokštikalvės, aukštumos gūbriai, kyšuliai ar tiesiog nedidelės pakilumėlės. Vidurio Lietuvoje atskirą laidojimo vietų grupę sudaro žemuose Nemuno, Neries ir Nevėžio krantuose, slėniuose ar juose iškilusiose kalvelėse įrengti degintiniai kapinynai.

KALBOS IR TAUTOSAKOS DUOMENYS APIE XIII–XIV A. DEGINTINIUS KAPINYNUS

Laidojimo paminklai yra ypatingos, gyvųjų bendruomenių santykį su mirtimi ir mirusiųjų pasauliu atskleidžiančios vietos. Archeologinėje literatūroje vyrauja nuomonė, kad laidojimo vietų naudojimo laiką parodo kapų chronologija, bet šios vietos dažniausiai gyvuoja ir nustojus laidoti mirusiuosius – ilgus dešimtmečius ar net šimtmečius jas lanko, protėvių atminimo apeigas atlieka aplinkinių vietovių bendruomenės (Vaitkunskienė 1995a). Kraštovaizdyje vizualiai išsiskiriančios laidojimo vietos išlieka žmonių atmintyje, o šiandien apie jas vertingų žinių suteikia kalbos ir tautosakos duomenys.

XIII–XIV a. degintinius kapinynus ir jų aplinką pažinti leidžia vietovardžiai, nuo XIX a. pabaigos surinkta tautosaka. Šie duomenys ar jų nuotrupos užrašyti skirtingose atminties institucijose saugomuose archyvuose dokumentuose, publikuotuose tautosakos rinkiniuose. XX a. 4-ojo dešimtmečio viduryje vietos gyventojų, daugiausia mokytojų ir eigulių surinkta, Valstybės archeologijos komisijos byloje, Lietuvos žemės vardyno anketose ir kituose

dokumentuose pateikta informacija atspindi bendrus praeities laidojimo vietų atminties dėšningumus. Vis dėlto priešistorės ir istorinių laikų laidojimo paminklų pavadinimai, vietovardžiai ir juos menanti tautosaka Lietuvoje iki šiol sulaukė nedidelio tyrinėtojų dėmesio (Sokolovaitė 2005; Juodis 2009). Šiame skyriuje atskleidžiami XIII–XIV a. degintinius kapinynus menantys kalbos duomenys, pateikiama būdingų tautosakos pavyzdžių.

Šalia ar toliau laidojimo paminklų gyvenę žmonės šioms vietoms dažnai suteikdavo įvairius kapų reikšmę žyminčius pavadinimus¹⁴. Visoje Lietuvoje išlikę Kapais, Kapine, Kapinėmis, Kapeliais, Kapukais, Kapinukais, Senkapiu ar Senkapiais vadinamų degintinių kapynų vietų¹⁵. Kai kuriais atvejais pastebimos akivaizdžios kapynų pavadinimų sąsajos su jų topografinė padėtimi – Kapkalniu, Kapukalniu vadinami kalvoje, aukštumos viršuje ir jos iškyšulyje atitinkamai įrengti Pagrybio (Šilalės r.) ir Nausodžio (Mardosų) (Plungės r.) kapinynai, taip pat spėjamas degintinis kapinynas Kūlsodyje (Kretingos r.) (Vaitkunskienė 1995b; VAK, F. 1, ap. 1, b. 36, l. 255–256; b. 98, l. 201, 205, 213–214; b. 63, l. 216).

Apie kraštovaizdyje vizualiai išsiskiriančias laidojimo vietas netiesiogiai byloja ir kiti gyvojoje kalboje išlikę kapynų bei jų aplinkos pavadinimai. Nežymioje kalvelėje aukštumos pakraštyje įrengtame VIII–XIII a. Mockaičių kapinyne (Klaipėdos r.) gintarinių karolių ir kitų dirbinių aptikdavę žmonės šią vietą vadino Gintariniu kalnu (Lietuvos 1977, p.70). Dėl aptinkamų žalvarinių dirbinių Žalvario lauko (lenk. *Mosiężysko*) ar Žalvario kalno (lenk. *Góra Mosiężna*) pavadinimą įgavo jotvingių degintinis kapinynas Šiurpilyje (Wroniecki 2015, p.57, išnaša 1). Tuo metu Požerės (Paežerio) kapinyno ir senųjų kapinaičių (Šilalės r.) kalvą – Karnagos kalną – iš V pusės juosia Kapų pjauniu vadinama pelkė (Tautavičius 1984, p.93, 96, pav. 3).

¹⁴ Dalyje XIII–XIV a. degintinių kapynų mirusieji buvo laidojami nuo II t-mečio pradžios ar dar anksčiau, kituose laidosena nenutrūko ir vėlesniais krikščioniškais laikais, todėl tie patys pavadinimai gali apibūdinti skirtingo laikotarpio laidojimo paminklus.

¹⁵ Pastebėtina, kad dalį kapynų vietos žmonės priskyrė konkrečiam apibrėžtam istorijos tarpsniui. Pvz., Apulės kapinynas dar tarpukariu buvo vadinamas Maro kapeliais (VAK, F. 1, ap. 1, b. 36, l. 375–376).

Kai kada laidojimo vietų pavadinimai su kapais, mirusiaisiais ir archeologiniais dirbiniais nesusiję. Antai aukščiau supančios pelkėtos žemumos iškilusi Bajorų kapinyno kalvelė vadinama Salaite (Vaitkevičius 2006–2007, p.6), Kurklintiškių ir Radiškio kapinynų (abu – Ukmergės r.) kalvos vietos žmonėms žinomos Smėlynės ir Smėliankos, o Žemaičių Kalvarijos (Plungės r.) – Žvizdro, Žvirgždų kalno [žvyro kalno – G. P.] pavadinimais (Valatka 2004, p.341–346; VAK, F. 1, ap. 1, b. 30, l. 228, 231; b. 47, l. 135). Be to, Žvyryno kalnas yra vienas iš kelių žinomų Skėrių (Vadagių) kapinyno kalvos vardų (VAK, F. 1, ap. 1, b. 53, l. 343). Pastarieji vietovardžiai apibūdina konkrečios vietos geologines savybes, atskirais atvejais – ir jų padėtį kraštovaizdyje.

Itin didelį susidomėjimą kelia laidojimo paminklų, kalbos ir tautosakos duomenų apie milžinus, švedų bei prancūzų karius sąsajos. Milžinkapiai, Milžkapiai, Kapmilžiu ar Kakmilže vadinamų viduramžių degintinių kapinynų ir spėjamų jų vietų žinoma Vakarų ir Vidurio Lietuvoje¹⁶ (Godeliai, Kriemala, Prysmančiai, Saboniai, Vosiliškis (Aukštuoliai), Prancūzkapiai ar Napoleono kariuomenės kapinėmis – Vidurio ir Rytų Lietuvoje (Pakapiai, Nosiedai (Pavilkijys), Vindziuliai), o Švedkalniais, Švedkapiai, Švedų karių kapais bei kapeliais vadinami degintiniai kapinynai paplitę visoje Lietuvoje ir net už dabartinės jos teritorijos ribų (Drobūkščiai, Kejėnai, Kurkliai, Markiniatai, Prysmančiai, Puodkaliai, Rusiai, Šukioniai). Su milžiniais, švedais ir prancūzais siejami XIII–XIV a. degintiniai kapinynai atspindi bendrus jų vardais vadinamų laidojimo paminklų paplitimo dėsnį¹⁷, o Švedkapių ir Prancūzkapių paplitimas sutampa su švedų ir prancūzų kariuomenių veiksmų teritorija bei žygiavimo keliais.

Viduramžių degintinių kapinynų siejimas su mitinėmis, antgamtinėmis galių turinčiomis būtybėmis ar svetimų šalių kariuomenėmis – būdingas senovės laidojimo vietų sampratos bruožas. Milžinai lietuvių padavimuose vaizduojami kaip stiprūs, kraštovaizdį keičiantys ir formuojantys dabartinės žmonių rasės pirmtakai (Greimas 1990, p.218; Vaitkevičius, Vaitkevičienė 2011, p.16–23). Jų veikla aiškkinamas upių atsiradimas, miškų iškirtimas, laukų įdirbimas, miestų įkūrimas, tačiau svarbiausia – kalnų ir kapų supylimas. Milžinų tarpusavio kovas ir kapus mena 1936 m. užrašytas padavimas apie Rimaisų (Masiokų) kapinyno (Panevėžio r.) vietą. Pasakojama, kad „*Masiokų kaimo laukuose [...] žmonės randa kaulų, pasagų, barškučių (džingulių). Sako, ten buvo milžinų susirėmimas. Kaip jie buvo apsilvėję, taip su viskuo juos ir palaidodavo. Kartu pakasdavo ir jų arklius. Todėl ir randa ten visko. Netoli tos vietos teka srauni Obelinės upelė. Sako, kad ją išnešė milžinų, kurie buvo užmušti per susirėmimą, kraujas.*“¹⁸ (Vėlius 1995, p.33). Kalvose ar aukštumose įrengti Milžinkapiai tautosakoje atsiskleidžia kaip mitinės praeities milžinų veiklos atspindys kraštovaizdyje.

Apie Švedkapius ir Prancūzkapius užrašyta daug legendų ir padavimų. Teigiama, kad pirmuosiuose palaidoti XVII–XVIII a. karų metu žuvę švedai. Antai Rusiuose, pilkapyno ir viduramžių degintinio kapinyno vietoje, „[...] įvykęs švedų ir rusų mūšis. Daug buvo užmuštų. Ant vienos aukštumėlės švedai nuveikę rusus sakė prakalbą ir laidojo užmuštuosius.“ (VAK, F. 1, ap. 1, b. 93, l. 425), o kituose padavimuose minimi 1812 m. žygio į Rusiją ir atsitraukimo į Prancūziją neatlaikę bei sušalę Napoleono kariuomenės kariai. Apie Pakapių kapinyną pasakojama, kad „[...] prancūzmetų buvo liga cholera, nuo kurios mirė daug prancūzų kareivių ir arklių daug krito. Toje vietoje, žvyrynė, laidojo žmones ir arklius.“ (VAK, F. 1, ap. 1,

¹⁶ Geografinių sričių išskyrimas paremtas skyriuje „XIII–XIV a. degintinių kapinynų geografija“ nurodytais kriterijais.

¹⁷ Šių laidojimo paminklų aptinkama visoje Lietuvoje, tačiau Milžinkapių (arba Kapmilžių) ir Švedkapių daugiausia yra Žemaitijoje, Šiaurės bei Vidurio Lietuvoje, Prancūzkapių – Užnemunėje (Alseikaitė-Gimbutienė 1943b, p.3; Tautavičius 1965, p.22; Sokolovaitė 2005; Juodis 2009; Vaitkevičius, Vaitkevičienė 2011, p.22, 266, 268; Vaitkevičius 2014b, p.56).

¹⁸ Kai kuriuose kituose padavimo variantuose, išlaikant tą patį pasakojimo siužetą, Rimaisų (Masiokų) kapinynas laikomas mūšyje žuvusių švedų karių laidojimo vieta (VAK, F. 1, ap. 1, b. 66, l. 169).

b. 10, l. 323). Kai kada svetimų kariuomenių karių kapinių vaizdiniai sujungiami su senajai lietuvių kultūrai būdingu kapo pylimo kepurėmis motyvu: „*Kapinėlės mūsų sklype* [Vindziulių kapinyno (Elektrėnų sav.) kalva – G. P.] – *ąja prancūzai ir sušala. Sudėja krūvon, kepurėm kareiviai juos užpyle ir lika supiltas.*“ (Vaitkevičius 2006–2007, p.29). Be to, reikia pridurti, kad padavimuose Švedkapiai ir Prancūzkapiai dažnai slepia karių paliktus didelius turtus (pvz., Karo 1935); šis vaizdinys dažnai tapdavo pagrindine mėgėjiškų kapinynų kasinėjimų priežastimi.

Nors kalbos ir tautosakos duomenys XIII–XIV a. degintinių kapinynų iš platesnio laidojimo paminklų konteksto neišskiria, tačiau leidžia piešti spalvingą santykio su senovės laidojimo vietomis paveikslą. Degintinių kapinynų aplinkoje gyvenę žmonės, aptikę kapų liekanų ir įvairių dirbinių, bandydavo paaiškinti ryšį su palaidotais mirusiais. Vietovardžiuose ir padavimuose laidojimo paminklai daugiausia tapo milžinų, švedų ir prancūzų karių kapinėmis, juose aptinkami žirgų kaulai – šių kariuomenių karo žirgai. Toks laidojimo vietų siejimas su milžinų ar svetimų kariuomenių kariais būdingas ne tik lietuvių, bet ir kaimyninių tautų – gudų, estų ir kitų – tautosakai (Valk 1995, p.502; 2001, p.38; Дучыц, Клімковіч 2011, c.218–221, 236–237; Lobačius 2015).

Reikia pastebėti, kad jau XVIII a. Lietuvoje piilakalniai ir pilkapiai buvo laikomi svetimų tautų palikimu, o XX a. pradžioje buvo prarastas ryšys ir su XVII a. – XIX a. pradžios istoriniais įvykiais (Vaitkevičius 2008, p.315). Veikiant istorinėms aplinkybėms, praradus tiesioginius ryšius su praeitimi, senovės laidojimo vietos, tarp jų – ir viduramžių degintiniai kapinynai, buvo priskirtos kitoms, dažnai priešiška nusiteikusioms tautoms, kariuomenėms ar tiesiog – svetimiesiems. Šį virsmą nulėmė po Lietuvos krikšto įvykusi religijų, laidosenos bei pomirtinio pasaulio vaizdinių kaita, ne menkesnį vaidmenį suvaidino laidojimo paminkluose ran-

dami „neįprasti“ daiktai (įkapės) ir įvairios kitos jų „kitoniskumą“ liudijančios detalės (Lobačius 2015, p.48). Šiuo požiūriu viduramžių degintiniai kapinynai patenka į bendrą mitologizuotų senovės laidojimo vietų lauką.

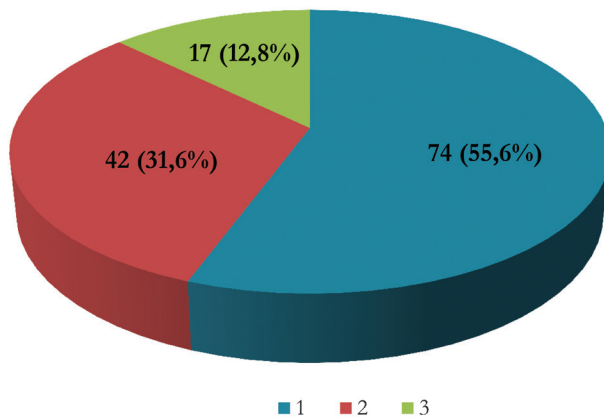
PAVELDOSAUGINIS ASPEKTAS

Iki mūsų dienų išlikusių viduramžių degintinių kapinynų būklė skiriasi, jas supanti aplinka per šimtus metų smarkiai pasikeitė. Daugiausia pokyčių kapinynų vietose įvyko pastarąjį šimtmetį, kai buvo intensyviai ariami laukai, kasami karjerai, tiesiami keliai, statomi gyvenamieji ir ūkiniai pastatai, melioruojami laukai, įrengiami dirbtiniai vandens telkiniai. Šiame skyriuje pateikiami duomenys paremti apie 50-ies straipsnio autoriaus 2013–2016 m. žvalgų degintinių kapinynų vietų būklės įvertinimu, ortofotonuotraukomis, topografiniais žemėlapiais, archeologinių žvalgymų ir tyrinėjimų ataskaitomis.

Laidojimo vietų būklei įtakos turi gamtos reiškiniai, Lietuvos paveldosaugos politiką formuojantys įstatymai ir įvairūs teisės aktai, galiausiai – švietimas bei žmonių sąmoningumas. 2016 m. gruodį į KVR buvo įtraukti 74 viduramžių degintiniai kapinynai ir spėjamos jų vietos, 42-iems kapinynams teisinės apsaugos statusas nebuvo suteiktas. Palyginimui, 17 degintinių kapinynų buvo užsienio šalių teritorijoje: Latvijoje, Lenkijoje ir Baltarusijoje (18 pav.). Šių laidojimo paminklų statusą apibrėžia tų šalių įstatymai, o būklę lemia tie patys, kaip ir Lietuvoje, gamtiniai ir žmogiškieji veiksniai.

Intensyvi ūkinė veikla – vienas seniausių tiek viduramžių degintinių kapinynų, tiek ir viso archeologijos paveldo žalojimo būdų. Ankstyviausios žinios apie dirbamoje žemėje atsідūrusius laidojimo paminklus siekia tarpukarį¹⁹, be to, šiuo laikotarpiu datuojami pirmieji gelbėjamieji degintinių kapinynų tyrinėjimai (pvz., Purvynų kapinyno aptikimo

¹⁹ Pastebėtina, kad nuo XX a. 4-ojo dešimtmečio vidurio iki sovietinės okupacijos žemės sklypų savininkai turėdavo pasirašyti aktą („pasižadėjimą“), draudžiantį jų nuosavybėje esančiose archeologijos vertybėse dirbti žemę. Vis dėlto išimtiniais atvejais, įrodžius sunkią finansinę padėtį, žemę būdavo leidžiama arti (Kulikauskas, Zabiela 1999, p.185).



18 pav. Viduramžių degintiniai kapinynai: 1 – į KVR įtraukti kapinynai, 2 – teisinės apsaugos statuso neturintys kapinynai, 3 – užsienio šalių teritorijoje esantys kapinynai. G. Petrausko diagr.

ir tyrimų atvejis – Puzinas 1937). Ypač intensyviai laidojimo paminklai pradėti arti sovietmečiu įsteigus kolūkius, pradėjus naudoti sunkiąją techniką. Ariant kapinynai buvo nuolatos žalojami, negiliai įrengti degintiniai kapai naikinami, tačiau dirbant žemę aptikta ne viena dešimtis naujų laidojimo paminklų; nemažoje jų dalyje buvo atlikti archeologiniai tyrinėjimai. Net ir 2002 m. duomenimis, arimas žemės ūkiu tikslais sudarė 15% visų to meto laidojimo paminklų ardymo (Baubonis, Vaitkuvienė 2002, p.30). Šiuo metu žemė daugiausia dirbama teisinės apsaugos neturinčiuose „iširtuose“ ir „suardytose“²⁰ degintiniuose kapinyuose ar jų pašonėje (Paprūdžiai, Pernarava – 19 pav.), kitais atvejais – naujai aptiktuose, rengiant straipsnį į KVR dar neįtrauktuose laidojimo paminkluose (Vainatrakis).

Dar viena laidojimo paminklams pražūtinga ūkinės veiklos sritis susijusi su XX a. viduryje – 2-ojoje pusėje statybos ir kelių tiesimo reikmėms išaugusiu smėlio bei žvyro karjerų naudojimu. Karjerai paprastai būdavo įrengiami išskilesnėse kalvelėse ar tiesiog aukštesnėse vietose, todėl nuo jų daugiausia nukentėjo laidojimo paminklai. Antai žvyruobė smarkiai apnaikino Paprūdžių kapinyno kalvelę – jos viršuje iki šiol matoma sovietmečiu iškasta

ir buldozeriu aplyginta duobė, o karjero darbuotojų nukastoje ir apleistoje Pavirvytės kapinyno vietoje, buvusiam aukštumos iškyšulyje žiojėjančioje gilioje duobėje jau spėjo užaugti medžiai ir krūmai.

Degintiniai kapinynai itin jautrūs urbanizacijos plėtrai ir kraštovaizdžio pertvarkoms. Apie gyvenamosiose sodybose aptinkamus žmonių ir žirgų kaulus, atsitiktinius archeologinius dirbinius plačiai žinoma iš tarpukario, bet didžiausią žalą laidojimo vietoms padarė XX a. 2-ojoje pusėje vykusį kolektyvizaciją, spartus gyvenviečių ir miesto gyvenamųjų kvartalų plėtimasis. Apskaičiuota, kad XXI a. pradžioje namų valdos ir įvairūs pastatai žalojo net 78% visų ardomų laidojimo paminklų (Baubonis, Vaitkuvienė 2002, p.30). Aptariamai veiksniai degintinių kapinynų aplinkai turėjo skirtingos įtakos: Kulautuvos kapinynas pateko į sparčiai besiplečiančio to paties pavadinimo miestelio teritoriją, Jakštaičių (Meškių) kapinyne įsikūrė Šiaulių miesto kolektyvinių sodų bendrija, o Marvelės kapinyno aplinką visiškai pakeitė Kauno miesto vandens valymo įrenginiai. Kur kas geresnė laidojimo paminklų, kurių teritorijoje tarpukariu ar dar anksčiau buvo įkurtos sodybos, padėtis. Čia kalvelių viršuje stovi gyvenamieji ir ūkiniai pastatai, bet šių kapinynų topografinė padėtis ir ryšys su aplinka žymiai mažiau pasikeitė (Graužiai, Pakapiai, Piktagalys – 20 pav.).



19 pav. Dirbamų laukų apsupta Paprūdžių kapinyno kalvelė žvelgiant iš ŠV (2015 m.). G. Petrausko nuotr.

²⁰ Tyrinėtojų ir paveldo specialistų naudojamos „iširtos“ bei „suardyto“ laidojimo paminklo sąvokos yra sąlyginės. Neabejotina, kad daugelyje iširtais ir sunaikintais laikomų degintinių kapinynų dar būtų aptinkama degintinių kapų bei pavienių jų įkapių.

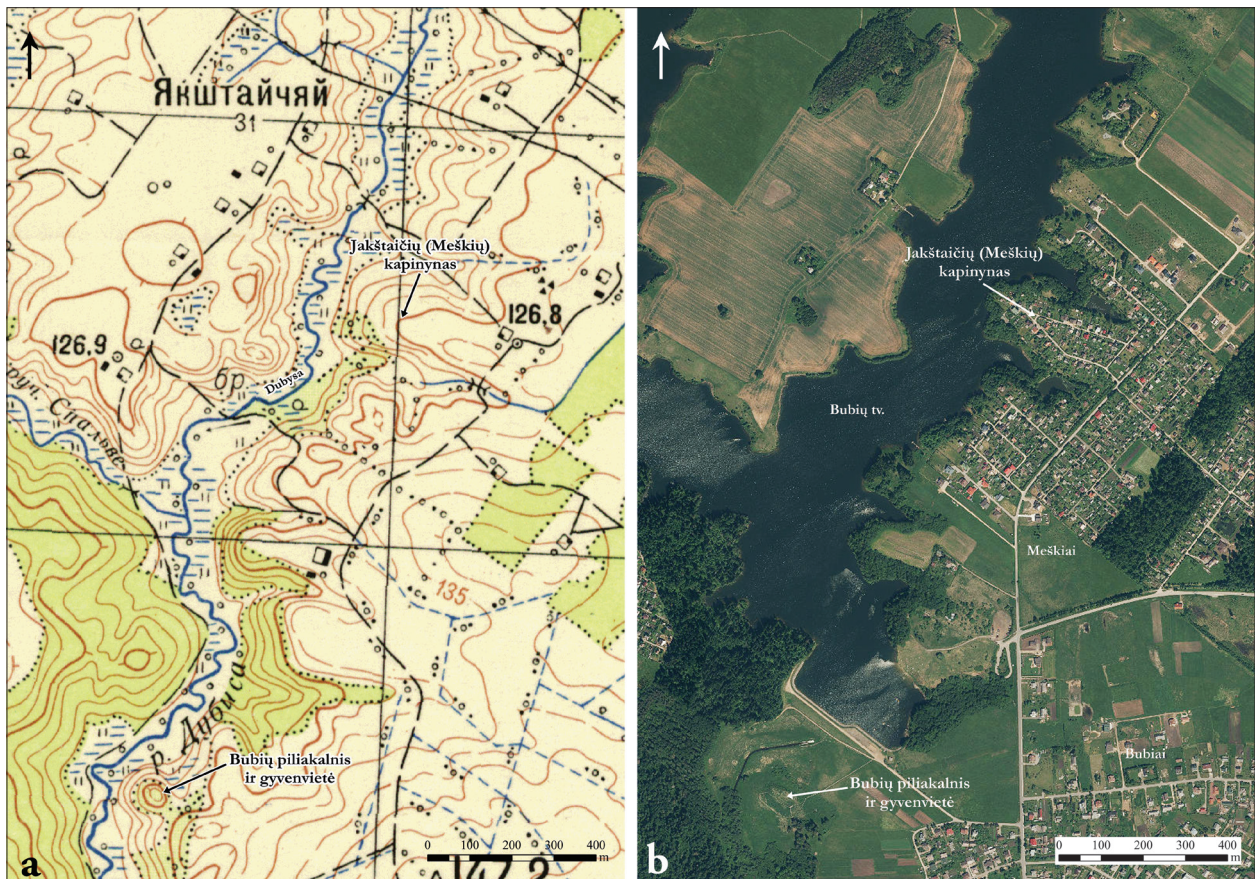


20 pav. Piktagalio kapinyno aplinka žvelgiant iš ŠV (2015 m.).
G. Petrausko nuotr.

Viduramžių degintinių kapinynų topografija rodo, kad vandens telkiniai – upės, upeliai ir ežerai – buvo būtina laidojimo vietų kraštovaizdžio

sąlyga. Per daugelį šimtmečių dėl gamtinių veiksnių kapinynų ir vandens santykis nuolat kito, tačiau nuo XIX a. 2-osios pusės, ypač per pastarąją, įsikūšus žmogui ir pradėjus melioruoti šlapias pievas, šis procesas itin paspartėjo (Povilaitis *ir kt.* 2011, p.31–40). Praeityje daugelį degintinių kapinynų juosusios šlapynės šiandien jau yra nusausintos, natūralios vingiuotos upelių vagos – ištiesintos.

Laidojimo vietų aplinką dar labiau pakeitė statomos užtvankos ir įrengiami dirbtiniai vandens telkiniai. Upių pakrantėse įrengtų, bet nuo XX a. 2-osios pusės dirbtinių tvenkinių skalaujamų degintinių kapinynų sąrašas yra ilgas. Antai Piktagalio kapinyno kalvą iš P pusės juosusi Pienios upė tapo Pienionių tvenkiniu, Jakštaičių (Meškių) kapinynas atsidūrė Bubių tvenkinio (patvenktos Dubysos) iškyšulyje (21 pav.), o



21 pav. Kraštovaizdžio pokyčiai Jakštaičių (Meškių) kapinyno aplinkoje: a – 1963 m. sovietinis topografinis žemėlapis (M1: 25 000), b – 2012–2013 m. ortofotonuotrauka. G. Petrausko brėž.



22 pav. Kauno marių skalaujama Rumšiškių kapinyno kalvelė žvelgiant iš PV (1962 m.).
A. Merkevičiaus nuotr. (Lietuvos istorijos instituto fototeka, negatyvo Nr. 11974).

Ruseinių kapinynas (Kėdainių r.) – aukštame Angirių tvenkinio (patvenktos Šušvės) krante. Didžiausi archeologijos paveldo praradimai siejami su XX a. 6-ojo dešimtmečio pabaigoje suformuotomis Kauno mariomis. Tarp daugybės užlietų archeologijos paveldo vietų minėtinas Rumšiškių kapinynas, kuris, patvenkus Nemuną, atsidūrė bangų ir nuolatinės vandens lygio kaitos ardomoje Kauno marių salelėje (22 pav.).

Beveik pusė visų viduramžių degintinių kapinynų šiuo metu yra miškingose teritorijose. Vertinant žmogaus veiklos įtaką kraštovaizdžiui, miškas gali atrodyti kaip saugiausia vieta natūraliai laidojimo vietos aplinkai išlikti, bet drėgnus miškus taip pat stengiamasi nusausti, o masinis jų kirtimas kraštovaizdį pakeičia neatpažįstamai. XIII–XIV a. Lietuvos kraštovaizdis buvo ypač miškingas – manoma, kad pirmą kartą miškai tuo metu galėjo sudaryti iki 70% dabartinės Lietuvos teritorijos (Kavoliūtė 2000, p.26). Vėlesniais laikotarpiais miškas buvo sparčiai kertamas, todėl santykinis krašto miškingumas nuolat mažėjo. Išskirtus medžius kapinynų paviršių pradėjo pustyti vėjas (Meškučiai, Perloja), daug žalos padarė nuolatiniai upių potvyniai (Marvelė). Šiandien miško kirtimas derinamas su atsodinimu, tačiau degintinių kapinynų aplinkoje beveik nebeliko natūralių, žmogaus nelieptų miškų – senųjų.

Pabaigoje reikia paminėti tai, kad nemažai degintinių kapinynų buvo suardyta XV–XVII a. ar vėliau jų teritorijoje laidojant nedegintus mirusiuosius. Kasant duobes buvo perkasami ištisi degintinių kapų sluoksniai, išblaškomi sudegintų mirusiųjų kaulai ir įkapės. Dėl šios priežasties apdegusių dirbinių neretai randama net griautinių kapų sampiluose ir užpilduose (Obeliai, Ruseiniai).

XIII–XIV a. degintinių kapinynų būklės apžvalga leidžia teigti, kad vykdant įvairius žemės

judinimo darbus daug laidojimo vietų buvo suardyta, jų išoriniai požymiai sunaikinti, santykis su supančia aplinka prarastas. Didžiausią įtaką degintinių kapinynų, kaip ir kitų archeologijos paminklų, aplinkai padarė nuo XIX a. 2-osios pusės, ypač per pastarąjį šimtmetį vykusį spartų urbanizaciją, žemės ūkio plėtrą, smėlio ir žvyro karjerų naudojimą, upių tvenkimas, šlapynių sausinimas bei miško kirtimas; pažymima, kad aktyvios žmonių veiklos pažeistos vietos sudaro didžiąją ardomo archeologijos paveldo dalį (Baubonis, Vaitkuvienė 2002, p.26–28). Kiek geresnė teisinė apsaugos statusą turinčių kapinynų būklė – šiose laidojimo vietose plyti dirvonai, auga miškai, tačiau dalis jų taip pat atsidūrė urbanizuotose, natūralią aplinką praradusiose vietose.

INTERPRETACIJA

Viduramžių degintinių kapinynų analizė atskleidė, kad mirusiųjų deginimo paprotys XIII–XIV a. buvo apėmęs visą etninę Lietuvą, bet pažvelgus į laidojimo vietų paplitimą galima patvirtinti, kad ne visur jų tankumas yra vienodas, o kai kuriose dabartinės Lietuvos dalyse – Užnemunėje, Šiaurės, Šiaurės rytų ir Pietų Lietuvoje – beveik nežinoma jokių laidojimo paminklų. Tai susiję tiek su to meto geo-

politine padėtimi, tiek su nepakankamu archeologų dėmesiu ieškant laidojimo vietų.

Degintinių kapinynų skirstymas į sritis, paremtas iki susikuriant Lietuvos valstybei baltų genčių apgyventomis teritorijomis, yra sąlyginis, tačiau toks būdas suteikia galimybę apibrėžti mirusiųjų deginimo papročio viduramžių Lietuvoje dėsningumus. Mirusiųjų laidojimas nuo II t-mečio pradžios ar anksčiau naudotuose kapinyuose liudija glaudžias viduramžių Vakarų, Šiaurės ir Vidurio Lietuvos, taip pat Žemaitijos bendruomenių sąsajas su konkrečiomis vietomis bei laidojimo jose tąsą. Senųjų kapinynų naudojimą Vakarų ir Šiaurės Lietuvoje nutraukė kariniai Ordino antpuoliai ir juos sekę apgyvendinimo struktūros pokyčiai, o Vidurio Lietuvoje ir Žemaitijoje net ir pagonybės bei krikščionybės sandūroje keičiantis laidosenai – nustojus mirusiųjų deginti ir plintant griautiniam laidojimo būdui, laidojimo vietos nebūdavo keičiamos. Atskirais atvejais, siekiant parodyti bendruomenės teisę į tam tikrą teritoriją ir joje esančius išteklius, laidojimas senuosiuose kapinyuose galėjo turėti socialinę, politinę ar religinę potekstę (Semple 2008; Wickholm 2008, p.94–95; Bliujienė 2013, p.207).

Vidurio Lietuvoje ir Žemaitijoje viduramžiais daugelis bendruomenių sugrįžo į kurį laiką nenaudotas ir apleistas laidojimo vietas. Šis reiškinys atskleidžia kelias interpretavimo galimybes. Praeityje kapinynams dažniausiai būdavo parenkamos vaizdingos, aplinkoje išsiskiriančios vietos, todėl jie kraštovaizdyje palikdavo žymų pėdsaką²¹. Anglosaksų kraštuose ankstyvųjų viduramžių kapai dažnai būdavo įrengiami ankstesnių laikotarpių pilkapiuose, piliakalniuose, net romėnų įtvirtinimuose ar jų pašonėje (Williams 1997; 1998); laidojimas ankstesniuose paminkluose būdingas ir kaimyniniams kraštams (pvz., Wickholm 2008; Wessman 2009; Tvauri 2012, p.254–256). Tai rodo, kad senosios laidojimo vietos pagal išorinius jų požymius neatsitiktinai galėdavo būti „atrstos“ ir pasirenkamos laidoti iš naujo.

Kapinynai atspindi laidojamų žmonių tapatybę, saugo atmintį, ryšius su protėviais ir pačia vieta (Williams 2002, p.358), todėl senosiose laidojimo vietose laidojusios bendruomenės siekė išsaugoti ir iš kartos į kartą perduoti atmintį apie protėvius menančias vietas (Williams 2006, p.197–198; Wickholm 2007; 2008). Išliekant sėsliam, karų, epidemijų ar kitų staigių gyventojų pokyčių nepertraukiamam gyvenimo būdui, kolektyvinėje atmintyje gali būti išsaugomas ilgas konkrečios vietovės istorijos tarpnis, o praeities bendruomenių santykis su protėviais pagrįstas tiek genealoginiais, tiek mitais paremtais ryšiais (Gosden, Lock 1998). Vis dėlto atsižvelgus į išdėstytas interpretavimo galimybes, kiekvieno kapinyno santykis su mirusiųjų laidojusia bendruomene turi būti nagrinėjamas atskirai.

Išskirtinio dėmesio nusipelno Rytų Lietuvos XIII–XIV a. degintiniai kapinynai. Valstybės branduolyje viduramžiais sudeginti mirusieji pradėti laidoti naujose, iki tol nenaudotose vietose, nors dalis atvejų gali būti susiję su pasikeitusiomis gyvenamosiomis vietomis, šiam procesui daugiausia įtakos turėjo Lietuvos valstybės susidarymas ir to meto religijos sistemoje vykusios permainos.

XIII–XIV a. religijos tyrimuose itin svarbus Sovijaus mitas, kuris 1261 m. buvo įterptas į VI a. Jono Malalos kronikos slaviškąją redakciją (Greimas 1990, p.355–376; Beresnevičius 1992; 1995, p.11–76; Lemeškin 2009 ir kt.). Sovijus laikomas vėlių vedliu, o pačiame mite kalbama apie laidojimo papročio reformavimą – mirusiųjų deginimo papročio įvedimą. Mito tyrimai atskleidžia, kad kuriantis Lietuvos valstybei buvo įvesta viena laidojimo tradicija – mirusiųjų deginimas, įtvirtintas aukščiausiųjų dievų Andojo, Perkūno, Kalvelio ir Žvėrūnos-Medeinos panteonas (Greimas 1990, p.379–396; Vaitkevičienė, Vaitkevičius 2001; Vaitkevičius 2004b). Manoma, kad Sovijaus mitas atsirado anksčiau nei XIII a., tačiau tapo aktualus valstybės kūrimosi laikotarpiu plintant mirusiųjų deginimo papročiu (Vėlius 1988, p.58).

²¹ Žmonių prisirišimas prie vaizdingų, teigiamus jausmus keliančių vietų įvardijamas topofilijos terminu (Tuan 1974).

Su Sovijaus mitu neabejotinai susijusi XVI a. į legendinę Lietuvos metraščio (Bychovco kronikos) dalį įrašyta Šventaragio legenda (Baltų 2001, p.380–381). Joje kalbama apie mitinio Lietuvos didžiojo kunigaikščio Šventaragio pradėtą mirusiųjų deginimo programą, nustačiusią kunigaikščių ir didikų deginimo Neries ir Vilnios santakoje tvarką. Laidojimo papročių – vieno svarbiausių religijos raiškos aspektų – pokyčius žyminti programa mokslinėje literatūroje gavo Šventaragio religinės reformos pavadinimą (Топоров 1987, c.28–30; Beresnevičius 1995, p.135–181; Vaitkevičienė, Vaitkevičius 2001; Vaitkevičius 2004b). Kunigaikščių ir didikų išskyrimas rodo, kad reformą pradėta vykdyti nuo aukščiausio valstybės sluoksnio – ši teiginį patvirtina kuriantis valstybei politiniuose centruose paplitusios Šventaragio vardu vadinamos valstybinės kulto vietos (Vaitkevičienė, Vaitkevičius 2001, p.313–318; Vaitkevičius 2004b, p.336–346). Taigi Sovijaus mite ir Šventaragio legendoje minimi valstybinio lygmens pokyčiai religijoje siejami su vienos laidojimo tradicijos – mirusiųjų deginimo – įvedimu ir aukščiausiųjų dievų panteono įtvirtinimu, o valstybės branduolyje XIII–XIV a. naujose vietose įrengti degintiniai kapinynai laikomi religinės reformos rezultatu.

Šventaragio legendoje užsimenama apie mirusiųjų deginimo papročio viduramžių Lietuvoje tyrimams reikšmingą tikėjimą mirusiųjų pasaulio buveine ant kalno²². Nurodoma, kad kartu su lietuvių kunigaikščiais ir didikais buvo deginami žirgai, vergai, drabužiai ir kiti mirusiojo daiktai, tarp kurių paminėtini lokio ar lūšies nagai²³ (Baltų 2001, p.380–381). Šios įkapės padėjo mirusiesiems kopti į aukštą ir statų pomirtinio gyvenimo kalną, o tikėjimą „padangėse“ esančiu „aukštu kalneliu“ pa-

grindžia lietuvių dainų, raudų, pasakų bei sakmių motyvai (Beresnevičius 1990, p.132–138, 161–163). Viduramžių degintinių kapinynų įrengimas kalvose ar aukštose vietose neabejotinai susijęs su kalno kaip mirusiųjų karalystės vaizdiniais.

Pabaigoje reikia pridurti, kad mitiniais pomirtinio pasaulio vaizdiniais paremta ir gyvųjų bei mirusiųjų erdvių atskirtis. XIII–XIV a. degintinius kapinynus nuo to laiko gyvenviečių skyrė vanduo ir įvairios kitos gamtinės ribos, tarp vandens ir mirties buvo glaudus ryšys. Senovės lietuviai tikėjo, kad vandenyje gyvena mirusiųjų vėlės, vanduo jas prausia ir plukdo į pomirtinį pasaulį (Būgienė 1999, p.43–48). Mirusiųjų kelionės į anapusinį pasaulį „per vandenį“ arba „į vandenį“ vaizdinius geriausiai išsaugojo lietuvių pasakos. Jose į chtoniškąją erdvę norintiems patekti pasakų veikėjams tenka atsigerti vandens arba pereiti vandens ribą: lipti į šulinį, nerti į ledo eketę, persikelti per jūrą, marias, upę, upelį ar tiesiog vandenį, dažnai – tiesiog nuskęsti (Vėlius 1987, p.169; Beresnevičius 1990, p.97–105; plg. Balsys 2000).

Gyvųjų ir mirusiųjų pasaulius skiriančio vandens įvaizdžiai yra visuotiniai. Mirties ir vandens sąsajomis pagrįstas mirusiųjų laidojimas valtyse Skandinavijoje (Schönbäck 1983; Edsman 2005, p.989–991; Crumlin-Pedersen 2010, p.145–163). Australijoje ir Polinezijoje mirusieji pomirtinį pasaulį pasiekdavo luotais išplukdyti į vandenyną, Balio salos Indonezijoje gyventojai sudegintų palaikų likučius suberdavo į kokoso riešutą ir paleisdavo į jūrą, o Indijoje, Nepale, Tibete vėles į mirusiųjų buveinę plukdo tekantis šventas upės vanduo (Ellis 1968, p.48–49; Kaliff, Oestigaard 2004; 2008; Thomas 2005, p.3240). Čia tenka prisiminti V. Žulkaus išsakytą mintį, kad mirusiųjų pasaulis praeityje

²² Metraštyje į mirusiųjų deginimo apeigų aprašymą įterptas krikščioniškas Paskutiniojo teismo motyvas, tačiau jis XVI a. tekste atsirado dėl krikščionybės įtakos (Baltų 2001, p.369; Beresnevičius 2004, p.252).

²³ Lokio ar lūšies nagų apkalai – būdinga XIV a. pabaigos – XV a. griautinių kapų įkapė (Svetikas 2009a, p.374–398; 2009b), tačiau – svarbu pažymėti – tokių apkalų laikiklių tarp kitų degintinių kapų vandenyje radinių aptikta Obelių ežere (Urbanavičius, Urbanavičienė 1988, pav. 71:13), taip pat XIV–XV a. pradžios Bajorų kapinyno kolektyviniuose degintiniuose kapuose (Vaitkevičius 2014a, pav. 5:2; Petrauskas 2016b, Fig. 11).

buvo įsivaizduojamas tarpgentinėse dykrose²⁴, kurios dažnai plytėjo šlapynėse (Žulkus 1993, p.29–32). Vandens ir mirties sąsajomis persmelktas senovės lietuvių pomirtinio gyvenimo suvokimas buvo svarbiausias veiksnys mirusiuosius laidoti vandens telkinių pakrantėse.

Išnagrinėjus viduramžių Lietuvos degintinių kapinynų bruožus ryškėja pagrindinės šių laidojimo vietų sampratos gairės. Tai svarbius pagoniškosios Lietuvos valstybės reiškinius – XIII a. religinę reformą, mirusiųjų deginimo papročio įsitvirtinimą, regioninių skirtumų nykimą, naujų laidojimo vietų atsiradimą ir daugelį kitų – menantys laidojimo paminklai. Degintiniuose kapinyuose buvo laidojami besikuriančios ir jau susikūrusios Lietuvos valstybės gyventojai pagonys (atskiros Rytų Lietuvos bendruomenės mirusiuosius laidojo nedegintus), o valstybės susidarymas ir XIII–XIV a. etninėje Lietuvoje paplitusi mirusiųjų deginimo tradicija yra vienas nuo kito neatsiejami reiškiniai.

IŠVADOS

Kuriantis Lietuvos valstybei nyko baltų genčių laidosenos skirtumai, etninėje Lietuvoje įsitvirtino skirtingas kultūrinės sritis vienijantis mirusiųjų deginimo paprotys. Geografinė viduramžių degintinių kapinynų erdvė apima dabartinę Lietuvą, Pietryčių Latviją, Šiaurės vakarų Baltarusiją ir Šiaurės rytų Lenkiją, o nedegintų mirusiųjų laidojimo būdo iki krikšto daugiausia laikėsi tik tuometinės valstybės centruose gyvenusios ir į Rytų slavų kultūrinę įtaką patekusios Rytų Lietuvos bendruomenės. Šiandien mirusiųjų deginimo paprotį mena per 80 XIII–XIV a. degintinių kapinynų ir 50 šių kapų radinių radimviečių.

Viduramžių degintinių kapinynų samprata yra daugianarė, aprėpianti ne tik apibrėžtą terito-

riją ir laikotarpį, bet ir nusakanti šiuose laidojimo paminkluose palaidotų bendruomenių kultūrinę tapatybę bei religinį kontekstą. Vakarų ir Šiaurės Lietuvoje, kiek mažiau – Žemaitijoje, Vidurio bei Pietų Lietuvoje, XIII a. dar pastebima gentinių laidosenos bruožų, sudeginti mirusieji dažnai buvo laidojami senuosiuose, nuo II t-mečio pradžios ar dar anksčiau naudotuose kapinyuose. Tai rodo laidosenos tąsą ir glaudų pagoniškosios Lietuvos valstybės laikų bendruomenių santykį su konkrečiomis laidojimo vietomis. Tuo metu Rytų Lietuvoje – valstybės branduolyje – XIII–XIV a. sudegintus mirusiuosius pradėta laidoti naujose vietose. Senų laidojimo vietų apleidimas ir naujų degintinių kapinynų įrengimas siejamas su valstybės susidarymu, religinės sistemos pokyčiais ir mirusiųjų deginimo papročio įsitvirtinimu. Atskiros, daugiausia mišrios etninės ir konfesinės sudėties valstybės centrų ar į rytų slavų kultūrinę įtaką patekusios Rytų Lietuvos bendruomenės nedegintus mirusiuosius laidojo dar iki 1387 m. Lietuvos krikšto.

XIII–XIV a. degintinių kapinynų topografijoje itin ryški gyvųjų ir mirusiųjų erdvių atskirtis, ją pagrindžia senovės lietuvių pomirtinio gyvenimo sampratos vaizdiniai. Laidojimo vietos apima tiek aplinkoje dominuojančias kalvas, nedideles, nežymiai iškilusias kalveles, tiek žemus upių krantus ir jų slėnius. Gyvenvietės, gynybinės paskirties vietos ir šventvietės priklauso žmonių bendruomenių erdvei, o augantys miškai, tekančios upės, upeliai ir šaltiniai, tyvuliuojantys ežerai bei pelkės yra neatsiejama laidojimo vietų aplinkos dalis. Deja, dėl sparčios urbanizacijos, didelio masto žemės judinimo darbų ir nuolatos žmogaus keičiamo kraštovaizdžio daugelis degintinių kapinynų jau prarado pirminį santykį su supančia aplinka.

Vietovardžiuose ir rinkėjų užrašytoje tautosakoje viduramžių degintiniai kapinynai laikomi senovės laidojimo vietomis, kurios žmonių dažniausiai

²⁴ Archeologų vartojamą dykros terminą kritikuoja geografė F. Kavoliūtė (2000, p.26). Anot tyrinėtojos, šis terminas tinkamas tik tuščiai, miškais neapaugusiai teritorijai nusakyti.

siejamos ne su palaidotais protėviais, bet su mitinėmis būtybėmis ar svetimų tautų atstovais: milžiniais, švedų ir prancūzų kariais. Pokyčius laidojimo vietų atmintyje lėmė prarasti ryšiai su praeitimi, tačiau svarbiausią vaidmenį atliko Lietuvos krikštas, amžių tėkmėje keitęsi laidojimo papročiai ir pomirtinio pasaulio vaizdiniai.

Mirusiųjų deginimo papročiai viduramžių Lietuvoje nagrinėti būtinas kompleksinis požiūris į XIII–XIV a. degintinius kapinynus. Laidosena čia matoma kaip plačių tarpdalykinių studijų objektas, o išsamūs tyrimai galimi tik ieškant laidojimo vietų, jas naudojusią bendruomenių ir kraštovaizdžio ryšio, archeologinius duomenis siejant su baltų religijos ir mitologijos, tautosakos bei įvairiais kitais duomenimis.

Padėka

Straipsnio autorius už suteiktus duomenis ir trūkstantį literatūrą, išsakytas pastabas ir komentarus nuoširdžiai dėkoja archeologams Ludwikai Jończyk, dr. Andrai Simniškytei-Strimaitienei, Kęstučiui Šeškevičiui, Ramūnui Šmigelskui, dr. Vykinčiui Vaitkevičiui, Jevgeniui Ulasaveciui, doc. Gintautui Zabielai, už nuolatinį palaikymą – Aistei Petrauskienei bei žvalgomųjų ekspedicijų dalyviams, už pastabas tobulinant ankstesnę šio straipsnio rankraštį – dviem anoniminiams jo recenzentams.

ŠALTINIŲ IR LITERATŪROS SĄRAŠAS

Alseikaitė-Gimbutienė, M., 1942. Pomirtinio gyvenimo įsivaizdavimas Lietuvoje proistoriniais laikais. *GK*, V (30), 1–11.

Alseikaitė-Gimbutienė, M., 1943a. Kapų tipai Lietuvoje proistoriniais laikais. *GK*, 31, 1–32.

Alseikaitė-Gimbutienė, M., 1943b. Milžinkapiai. *Ateitis*, 117 (gegužės 22), 3–4.

Alseikaitė-Gimbutienė, M., 1946. *Die Bestattung in Litauen in der vorgeschichtlichen Zeit*. Tübingen: J. C. B. Mohr (Paul Siebeck).

Antanavičius, J., 1972. Kejėnų (Raseinių raj.) pilkapių ir senkapio kasinėjimai 1970 m. *AETL 1970*

ir 1971 metais, 51–56.

Antoniewicz, W., 1930. Czasy przedhistoryczne i wczesnodziejowe Ziemi Wileńskiej. In: *Wilno i Ziemia Wileńska. Zarys monograficzny*, I. Wilno: Wydawnictwo Wojewódzkiego komitetu regionalnego, 103–123.

Asaris, J., Muižnieks, V., Rādiņš, A., Virse, I., Žeiere, I., 2008. *Kurši senatnē (=Couronians in Antiquity)*. Rīga: Latvijas nacionālais vēstures muzejs.

Balsys, R., 2000. Mitinė šulinio prasmė. *Vakary baltų kalbos ir kultūros relikvai*, III, 94–99.

Baltramiejūnaitė, D., Vengalis, R., 2010. Tyrinėjimai Semeniskėse. *ATL 2009 metais*, 99–105.

Baltų, 1996. *BRMŠ, I. Nuo seniausių laikų iki XV amžiaus pabaigos*. Vilnius: Mokslo ir enciklopedijų leidykla.

Baltų, 2001. *BRMŠ, II. XVI amžius*. Vilnius: Mokslo ir enciklopedijų leidybos institutas.

Baronas, D., 2015. Christians in Late Pagan, and Pagan in Early Christian Lithuania: The Fourteenth and Fifteenth Centuries. *Lithuanian Historical Studies*, 19, 51–81.

Baronas, D., Rowell, S.C., 2015. *The Conversion of Lithuania. From Pagan Barbarians to Late Medieval Christians*. Vilnius: The Institute of Lithuanian Literature and Folklore.

Baubonis, Z., Kliaugaitė, V., 2002. Apuolės kapinynas. *ATL 2001 metais*, 109–113.

Baubonis, Z., Vaitkuviene, A., 2002. Lietuvos archeologinių vietų žalojimai. *Kultūros paminklai*, 9, 25–32.

Beresnevičius, G., 1990. *Dausos. Pomirtinio gyvenimo samprata senojoje lietuvių pasaulėžiūroje*. Vilnius: Gimtinė, Taura.

Beresnevičius, G., 1992. Sovijaus mitas kaip senosios baltiškos kultūros šifras. In: Gaižutis, A., sud. *Ikikrikščioniškosios Lietuvos kultūra. Istoriniai ir teoriniai aspektai (=Senovės baltų kultūra, 1)*. Vilnius: Academia, 88–107.

Beresnevičius, G., 1995. *Baltų religinės reformos*. Vilnius: Taura.

Beresnevičius, G., 2004. *Lietuvių religija ir mitologija. Sisteminė studija*. Vilnius: Tyto alba.

Berga, T., 2007. *Augšdaugavas 14.–17. gadsimta senvietas no Krāslavas līdz Slutišķiem*. Rīga: Latvijas vēstures institūta apgāds.

Bertašius, M., 1994a. Marvelės degintiniai kapai I. In: Astrauskas, A., sud. *Vidurio Lietuvos archeologija. Konferencijos medžiaga. 1994 m.* Vilnius: Žalioji Lietuva, 56–69.

Bertašius, M., 1994b. Vėlyvojo geležies amžiaus kapai Marvelės kapinyne. *ATL 1992 ir 1993 metais*, 128–132.

Bertašius, M., 1998. Žirgų kapai – vienas Kauno proistorės klausimas? *Kauno istorijos metraštis*, 1, 12–24.

Bertašius, M., 2002. *Vidurio Lietuva VIII–XII a.* Kaunas: Vytauto Didžiojo universiteto leidykla.

Bertašius, M., 2009. *Marvelė. Ein Bestattungsort mit Pferdegräbern* (=Marvelės žirgų kapinynas), II. Kauno technologijos universitetas.

Bertašius, M., Daugnora, L., 1997. Kauno apylinkių žirgai. *Veterinarija ir zootechnika*, 4 (26), 7–15.

Bertašius, M., Daugnora, L., 2001. Viking Age Horse Graves from Kaunas Region (Middle Lithuania). *International Journal of Osteoarchaeology*, 11, 387–399.

Bliujienė, A., 2013. *Romėniškasis ir tautų kraustymosi laikotarpiai* (=Lietuvos archeologija, III). Klaipėdos universiteto leidykla.

Brookes, S., 2007. Walking with Anglo-Saxons: Landscapes of the Dead in Early Anglo-Saxon Kent. *Anglo-Saxon Studies in Archaeology and History*, 14, 143–153.

Bumblauskas, A., 2005. *Senosios Lietuvos istorija. 1009–1795*. Vilnius: R. Paknio leidykla.

Butėnas, E., 1998. Maisiejūnų pilkapyno tyrinėjimai. *LA*, 15, 163–184.

Butėnas, E., 2009. Kurklių Šilo pilkapynas. *ATL 2008 metais*, 105–106.

Butėnas, E., 2012. The Excavation of Kurklių Šilas Barrow Cemetery. In: Zabiela, G., Baubonis, Z., Marcinkevičiūtė, E., eds. *Archaeological Investigations in Independent Lithuania. 1990–2010*. Vilnius: Lietuvos archeologijos draugija, 86–89.

Būgienė, L., 1999. Mitinis vandens įprasminimas lietuvių sakmėse, padavimuose ir tikėjimuose. *TD*, XI (XVIII), 13–85.

Cehak-Hoľubowiczowa, H., 1936. *Zabytki archeologiczne województwa Wileńskiego i Nowogródzkiego* (=Pomoc dla nauczyciela realizującego program publicznej szkoły powszechnej na Wileńszczyźnie i Nowogródzkiej, 18). Nakład dziennika urzędowego kuratorjum okr. szk. Wileńskiego.

Crumlin-Pedersen, O., 2010. *Archaeology and the Sea in Scandinavia and Britain. A Personal Account* (=Maritime Culture of the North, 3). Roskilde: The Viking Ship Museum.

Cummings, V., Whittle, A., 2003. Tombs with a View: Landscape, Monuments and Trees. *Antiquity*, 77, 255–266.

Dakanis, B., 2005. Žvalgomieji archeologiniai tyrimai Laukagalio kaime. *ATL 2002 metais*, 114–117.

Daugudis, V., 1997. Iš tolimosios praeities. In: Mačiokienė, J., sud. *Paparčių ir Žaslių apylinkės*. Kaišiadorių etninės kultūros centras, 41–50.

Dubonis, A., 1996. Leičiai (lietuviai) ir Lietuvos didžiųjų kunigaikščių dinastinė politika žemaičiuose XIII a. pabaigoje – pirmaisiais XIV a. dešimtmečiais. *Lituanistica*, 2 (26), 16–30.

Dubonis, A., 1998. *Lietuvos didžiojo kunigaikščio leičiai. Iš Lietuvos ankstyvųjų valstybinių struktūrų praeities*. Vilnius: Lietuvos istorijos instituto leidykla.

Dubonis, A., 2004. Žiemgalių imigrantai Lietuvoje (XIII a. pabaiga). In: Jurgaitis, R., ats. red. *Senosios Žiemgalos istorinis ir etnokultūrinis paveldas / Senās Zemgales vēsturiskais un etniskās kultūras mantojums*. Vilnius: „Žiemgalos“ draugija, Joniškio istorijos ir kultūros muziejus, Vilniaus pedagoginio universiteto Lietuvos istorijos katedra, 87–90.

Dubonis, A., 2009a. [Rec.] G. Vėlius. Kernavės miesto bendruomenė XIII–XIV a. Vilnius: Vilniaus universiteto leidykla, 2005, 112 p.: il. ISBN 9986-19-816-X. *LA*, 35, 259–264.

Dubonis, A., 2009b. *Traidenis. Monarcho valdžios atkūrimas Lietuvoje 1268–1282*. Vilnius: Lietuvos istorijos instituto leidykla.

- Edsman, C.M., 2005. Boats. In: Jones, L., ed. *Encyclopedia of Religion*, 2. *Attributes of God–Butler, Joseph*, 2nd ed. Detroit: Thomson Gale, 988–993.
- Ellis, H.R., 1968. *The Road to Hel. A Study of the Conception of the Dead in Old Norse Literature*. New York: Greenwood Press, Publishers.
- Fahlander, F., 2003. *The Materiality of Serial Practice. A Microarchaeology of Burial* (=Gotarc Serie B, 23). Göteborg University.
- Gendrenas, G., 1982a. *Vilnius 1980–1981 m. 160 vietų Dailės instituto bendrabutis Latako g-vėje. Archeologinė mechanizuotų žemės darbų priežiūra. Ataskaita*. LIIR, F. 1, b. 1606a.
- Gendrenas, G., 1982b. *Vilnius 1980–1981 m. 160 vietų Dailės instituto bendrabutis Latako g-vėje. Archeologiniai tyrimai. Plotas Nr. 2. Ataskaita*. LIIR, F. 1, b. 1606c.
- Gendrenas, G., 1983. *Vilnius. 1980–1981 m. 160 vietų Dailės instituto bendrabutis Latako g-vėje. Archeologiniai tyrimai. Ataskaita. Plotas Nr. 1*. LIIR, F. 1, b. 1606b.
- Gimbutienė, M., 1985. *Baltai priešistoriniais laikais. Etnogenezė, materialinė kultūra ir mitologija*. Vilnius: Mokslas.
- Gosden, C., Lock, G., 1998. Prehistoric Histories. *WA*, 30 (1), 2–12.
- Greimas, A.J., 1990. *Tautos atminties beiėškant. Apie dievus ir žmones*. Vilnius–Chicago: Mokslas, Algimanto Mackaus knygų leidimo fondas.
- Jonaitis, R., 2012. Civitas Rutenica in Early Vilnius in the 14th and 15th Centuries. The Socio-Cultural Aspect. *AB*, 18, 256–269.
- Jonaitis, R., 2013. *Civitas Rutenica Vilniuje XIII–XV a.* (daktaro disertacija). Klaipėdos universitetas, Lietuvos istorijos institutas.
- Jonaitis, R., Kaplūnaitė, I., 2012. The Excavation at Bokšto St. 6, Vilnius. In: Zabiela, G., Baubonis, Z., Marcinkevičiūtė, E., eds. *Archaeological Investigations in Independent Lithuania. 1990–2010*. Vilnius: Lietuvos archeologijos draugija, 156–159.
- Jonaitis, R., Kaplūnaitė, I., Vėlius, G., 2016. Early Christian Burials. In: Zabiela, G., Baubonis, Z., Marcinkevičiūtė, E., eds. *A Hundred Years of Archaeological Discoveries in Lithuania*. Vilnius: Society of the Lithuanian Archaeology, 430–441.
- Jończyk, L., 2012. Szurpiły, st. 8 („Mosiężysko“), woj. Podlaskie. Badania w roku 2011. *Światowit*, IX (L)/B, 349–353.
- Jończyk, L., 2015. W królestwie Pikula. Z badań nad obrządkiem pogrzebowym wczesnośredniowiecznej Jaćwieży. In: Wadył, S., Karczewski, M., Hoffmann, M., eds. *Materiały do Archeologii Warmii i Mazur*, 1. Instytut Archeologii Uniwersytetu Warszawskiego, Instytut Historii i Nauk Politycznych Uniwersytetu w Białymstoku, 235–244.
- Juodis, M., 2009. *1812 m. Napoleono žygis per Lietuvą: refleksijos archeologijoje, kalboje ir tautosakoje* (bakalauro darbas). Klaipėdos universitetas.
- Kaliff, A., Oestigaard, T., 2004. Cultivating Corpses. A Comparative Approach to Disembodied Mortuary Remains. *Current Swedish Archaeology*, 12, 83–104.
- Kaliff, A., Oestigaard, T., 2008. Excavating the Kings' Bones: The Materiality of Death in Practice and Ethics Today. In: Fahlander, F., Oestigaard, T., eds. *The Materiality of Death: Bodies, Burials, Beliefs* (=BAR International Series, 1768). Oxford: Archaeopress, 47–57.
- Karczewska, M., Karczewski, M., 2016. Landscapes of Cemeteries from the Roman and Migration Periods in the Masurian Lakeland (Northeast Poland). *AB*, 23, 96–111.
- Karo, 1935. Karo palikimas. *Sekmadienis*, 14 (balandžio 7), 9.
- Kavoliutė, F., 2000. Lietuvos kultūrinio kraštovaizdžio ištakos. *Geografijos metraštis*, XXXIII, 20–28.
- Kazakevičius, V., 2000. Kejėnų kapinyno kasinėjimai 1999 m. *ATL 1998 ir 1999 metais*, 261–263.
- Kiaupa, Z., Kiaupienė, J., Kuncevičius, A., 1998. *Lietuvos istorija iki 1795 metų*. Vilnius: Arlila.
- Kulikauskas, P., Kulikauskienė, R., Tautavičius, A., 1961. *Lietuvos archeologijos bruožai*. Vilnius: Valstybinė politinės ir mokslinės literatūros leidykla.
- Kulikauskas, P., Zabiela, G., 1999. *Lietuvos ar-*

cheologijos istorija (iki 1945 m.). Vilnius: „Diemedžio“ leidykla.

Kuncevičius, A., 1995. Viduramžių archeologija. *BA*, 1 (4), 2–7.

Kuncevičius, A., 2002. Dar kartą dėl sąvokos ir terminijos – „Kas yra Lietuvos viduramžių archeologija?“. *LAMMD: Istorija*, LII, 3–7.

Kuncevičius, A., 2005. *Lietuvos viduramžių archeologija*. Vilnius: Versus aureus.

Kuncevičius, A., Laužikas, R., Jankauskas, R., Augustinavičius, R., Šmigelskas, R., 2015. *Dubingių mikroregionas ir Lietuvos valstybės ištakos*. Vilnius: Petro ofsetas.

Kuncevičius, A., Laužikas, R., Šmigelskas, R., Augustinavičius, R., 2012. Erdvės užkariavimas: 3D technologijos taikymo galimybės ir problemos Lietuvos archeologijoje. *AL*, 13, 7–28.

Kuncevičius, A., Laužikas, R., Šmigelskas, R., Augustinavičius, R., 2013. Trimačio vaizdo technologijų taikymas archeologijoje. In: Merkevičius, A., sud. *Metodai Lietuvos archeologijoje. Mokslas ir technologijos praeičiai pažinti*. Vilniaus universiteto leidykla, 618–642.

Kuncienė, O., 1979. Sarių senkapis. *LA*, 1, 76–100.

Kurila, L., 2003. Rytų Lietuvos pilkapių kultūros nykimo klausimu. *LAMMD: Istorija*, LVIII, 25–38.

Kurila, L., 2016. East Lithuanian Barrows – Burial in the Cradle of Lithuanian Tribes. In: Zabiela, G., Baubonis, Z., Marcinkevičiūtė, E., eds. *A Hundred Years of Archaeological Discoveries in Lithuania*. Vilnius: Society of the Lithuanian Archaeology, 192–207.

Kurilienė, A., 2009. *Kaišiadorių rajono archeologijos sąvadas*. Kaišiadorių muziejus.

Kvizikevičius, L., 2003. Seredžius archeologijos šaltinių duomenimis. In: Girininkienė, V., Baršauskienė, M., Krikščiūnas, P., sud. *Seredžius (=Lietuvos valsčiai, 9)*. Vilnius: Versmė, 117–124.

Lamm, J.P., hrsg., 2009. *Apuolė. Ausgrabungen und Funde 1928–1932*. Klaipėdos universiteto leidykla.

Lemeškin, I., 2009. *Sovijaus sakmė ir 1262 metų*

Chronografas (pagal Archyvinį, Varšuvos, Vilniaus ir I. J. Zabelino nuorašus). Vilnius: Lietuvių literatūros ir tautosakos institutas.

Lietuvos, 1975. *LAA*, II. *Piliakalniai*. Vilnius: Mintis.

Lietuvos, 1977. *LAA*, III. *I–XIII a. pilkapynai ir senkapiai*. Vilnius: Mokslas.

Lobačius, U., 2015. Archeologiniai paminklai tradiciniame liaudies pasaulėvaizdyje (Baltarusijos–Rusijos paribys). *LK*, 5, 47–52.

Luchtanas, A., Vėlius, G., 1996. Laidosena Lietuvoje XIII–XIV a. In: Astrauskas, A., Bertašius, M., sud. *Vidurio Lietuvos archeologija. Etnokultūriniai ryšiai*. Vilnius: Žalioji Lietuva, 80–88.

Luchtanas, A., Vėlius, G., 2002. Valstybės gimimas ir mirusiųjų deginimo paprotys. Mirusiųjų deginimo tradicijos rytų Lietuvoje problematika dr. G. Zabelos straipsnyje „Laidosena pagoniškoje Lietuvoje“. *AL*, 3, 157–161.

Michelbertas, M., 2011. *Paalksnių archeologijos paminklai*. Vilniaus universiteto leidykla.

Muižnieks, V., 2008. Die Brandgräber des 14., 15. Jh. in Kurland. *AL*, 9, 84–108.

Navickaitė-Kuncienė, O., 1963. XIII–XIV m. e. amžių plokštinis kapinynas Pušaloto kaime, Molėtų raj. *MADA*, 1 (14), 99–114.

Nowakowski, W., 1998. Jaćwięskie cmentarzysko warstwowe (?) w miejscowości Burdyniszki, na Suwalszczyźnie. In: Buko, A., red. *Studia z dziejów cywilizacji. Studia ofiarowane profesorowi Jerzemu Gąssowskiemu w pięćdziesiątą rocznicę pracy naukowej*. Instytut Archeologii Uniwersytetu Warszawskiego, 119–123.

Ochmanskis, J., 1996. *Senoji Lietuva*. Vilnius: Mintis.

Parker Pearson, M., 2003. *The Archaeology of Death and Burial*, 2nd ed. Stroud: Sutton Publishing.

Petrauskas, G., 2013. Bedugnės kapinynas. *ATL 2012 metais*, 170–177.

Petrauskas, G., 2015a. Meškučių kapinynas. *ATL 2014 metais*, 151–158.

Petrauskas, G., 2015b. Prie Lietuvos valstybės

susidarymo klausimo sugrįžtant: laidojimo papročių aspektas. *Res Humanitariae*, XVII, 114–136.

Petrauskas, G., 2016a. Meškučių kapinynas. *ATL 2015 metais*, 168–172.

Petrauskas, G., 2016b. The Last Pagan Burials. In: Zabiela, G., Baubonis, Z., Marcinkevičiūtė, E., eds. *A Hundred Years of Archaeological Discoveries in Lithuania*. Vilnius: Society of the Lithuanian Archaeology, 418–429.

Povilaitis, A., Taminskas, J., Gulbinas, Z., Linkevičienė, R., Pileckas, M., 2011. *Lietuvos šlapynės ir jų vandensauginė reikšmė*. Vilnius: Apyaušris.

Puzinas, J., 1937. *Purvinų Km., Aukštadvario V., Trakų Ap. 1937 m. archeologinių tyrinėjimų apyskaita*. Vytauto Didžiojo karo muziejaus archyvas.

Puzinas, J., 1938. Naujausių proistorinių tyrinėjimų duomenys (1918–1938 m. Lietuvos proistorinių tyrinėjimų apžvalga). *Senovė. Istorijos skyriaus darbai*, IV, 173–303.

Sadauskaitė, I., 1961. Dėl mirusiųjų deginimo papročio. *Iš lietuvių kultūros istorijos*, III, 125–131.

Sawicka, L., 2011. Szurpiły, st. 8 („Mosiężysko“), woj. Podlaskie. *Badania w latach 2008–2010. Światowit*, VIII (XLIX)/B, 263–268.

Schönbäck, B., 1983. The Custom of Burial in Boats. In: Lamm, J.P., Nordström, H.-Å., eds. *Vendel Period Studies. Transactions of the Boat-grave Symposium in Stockholm, February 2–3, 1981* (=The Museum of National Antiquities, Stockholm Studies, 2). Stockholm: Statens Historiska Museum, 123–132.

Semple, S., 2008. Politics and Princes AD 400–800: New Perspectives on the Funerary Landscape of the South Saxon Kingdom. *Oxford Journal of Archaeology*, 27 (4), 407–429.

Shiroukhov, R., 2012. Prussian Graves in the Sambian Peninsula, with Imports, Weapons and Horse Harnesses, from the Tenth to the 13th Century: The Question of the Warrior Elite. *AB*, 18, 224–255.

Simniškytė, A., 2013. *Geležies amžius Sėloje*. Vilnius: „Diemedžio“ leidykla.

Sokolovaitė, L., 2005. *Tautosaka ir archeologija:*

švedkapiais vadinamų paminklų analizė (bakalauro darbas). Vilniaus universitetas.

Svetikas, E., 2009a. *Lietuvos Didžiosios Kunigaikštystės christianizacija XIV a. pab. – XV a. Archeologiniai radiniai su krikščioniškais simboliais*, I. Vilnius: „Diemedžio“ leidykla.

Svetikas, E., 2009b. XIV a. pabaigos–XV a. amuletai iš apkaustyto lokio nago Lietuvos Didžiojoje Kunigaikštystėje ir kaimyniniuose kraštuose. *LA*, 34, 171–210.

Szukiewicz, W., 1908. Poszukiwania archeologiczne w powiecie Lidzkim guberni Wileńskiej. *Materyały antropologiczno-archeologiczne i etnograficzne*, X, 25–45.

Šešelgis, K., 1988. Lietuvos teritorijos apgyvendinimas nuo mūsų eros pradžios iki XIII a. *LAMMD: Urbanistika ir rajoninis planavimas*, 15, 3–59.

Šturms, E., 1936. Vilkumuižas ezera atradumi. *Senatne un māksla*, II, 72–86.

Tarasenka, P., 1922. Ieškojimai Neries ir Šventosios santeklyje. *Mūsų senovė*, 1 (4–5), 574–590.

Tarasenka, P., 1928. *Lietuvos archeologijos medžiaga* (=Švietimo ministerijos knygų leidimo komisijos leidinys, 147). Kaunas: Švietimo ministerijos knygų leidimo komisija.

Tautavičius, A., 1955. Rytų Lietuvos pilkapiai. *MADA*, 1, 87–98.

Tautavičius, A., 1965. Prancūzkapiai ar švedkapiai? *Mūsų gamta*, 8, 22–23.

Tautavičius, A., 1980. Paprūdžių (Raseinių raj.) senkapis. *ATL 1978 ir 1979 metais*, 104–107.

Tautavičius, A., 1984. Požerės plokštis kapinynas. *LA*, 3, 93–118.

Tautavičius, A., 1996. *Vidurinis geležies amžius Lietuvoje (V–IX a.)*. Vilnius: Pilių tyrimo centras „Lietuvos pilys“.

Thomas, L.-V., 2005. Funeral Rites: An Overview. In: Jones, L., ed. *Encyclopedia of Religion*, 5. *Eternity–God*, 2nd ed. Detroit: Thomson Gale, 3233–3241.

Tilley, C., 1994. *A Phenomenology of Landscape. Places, Paths, and Monuments* (=Explorations in Anthropology). Oxford/Providence, USA: Berg.

- Tuan, Y.-F., 1974. *Topophilia. A Study of Environmental Perception, Attitudes, and Values*. Englewood Cliffs, New Jersey: Prentice-Hall, Inc.
- Tučas, R., 2012. *Lietuvos teritorijos apgyvenimo raida I–XII a.* (daktaro disertacija). Vilniaus universitetas.
- Tvauri, A., 2012. *The Migration Period, Pre-Viking Age, and Viking Age in Estonia (=Estonian Archaeology, 4)*. Tartu University Press, Humaniora: archaeologica.
- Urbanavičius, V., 1966. Laidosena Lietuvoje XIV–XVII amžiais. *MADA*, 3 (22), 105–119.
- Urbanavičius, V., 1970. Graužių, Kėdainių raj., senkapio tyrinėjimai 1969 metais. *AETL 1968 ir 1969 metais*, 82–86.
- Urbanavičius, V., 1972. Piktagalio senkapis. *MADA*, 1 (38), 89–102.
- Urbanavičius, V., 1977. Jakštaičių-Meškių (Šiaulių raj.) kapinyno tyrinėjimai 1974 metais. *ATL 1974 ir 1975 metais*, 129–134.
- Urbanavičius, V., 1984. Obelių ežero turtai. *MG*, 8, 19–21.
- Urbanavičius, V., 1987. Laidojimas vandenyje: atradimai ir mįslės. *MG*, 7, 23–26.
- Urbanavičius, V., 1994a. Lietuvių pagonybė ir jos relikvai XIII–XVII amžiais. *LK*, 3, 1–7.
- Urbanavičius, V., 1994b. Vidurio Lietuvos gyventojų laidojimo papročių kaita IV–XIV a. In: Astrauskas, A., sud. *Vidurio Lietuvos archeologija. Konferencijos medžiaga. 1994 m.* Vilnius: Žalioji Lietuva, 47–55.
- Urbanavičius, V., 2003. Senosios Seredžiaus laidojimo vietos. In: Girininkienė, V., Baršauskienė, M., Krikščiūnas, P., sud. *Seredžius (=Lietuvos valsčiai, 9)*. Vilnius: Versmė, 73–86.
- Urbanavičius, V., 2011. *Sugrąžinta praeitis (=Lietuvos didžiųjų kunigaikščių rūmų studijos, XII)*. Vilnius: Nacionalinis muziejus Lietuvos Didžiosios Kunigaikštystės valdovų rūmai.
- Urbanavičius, V., Urbanavičienė, S., 1988. Archeologiniai tyrimai. *Obelių kapinynas (=LA, 6)*, 9–63.
- Vaitkevičienė, D., Vaitkevičius, V., 2001. XIII a. Lietuvos valstybinės religijos bruožai. *LA*, 21, 311–334.
- Vaitkevičius, V., 1998. *Senosios Lietuvos šventvietės. Žemaitija*. Vilnius: „Diemedžio“ leidykla.
- Vaitkevičius, V., 2003. *Alkai. Baltų šventviečių studija*. Vilnius: „Diemedžio“ leidykla.
- Vaitkevičius, V., 2004a. Merkinės miestas XIII–XIV amžiuje. In: Černiauskas, A., Gudavičius, H., Vaitkevičius, V., sud. *Merkinės istorijos bruožai*. Vilnius: Lietuvos istorijos instituto leidykla, 83–110.
- Vaitkevičius, V., 2004b. The Main Features of the State Religion in Thirteenth-Century Lithuania. *BCI*, XVI, 331–356.
- Vaitkevičius, V., 2006–2007. *Bajorų kapinyno (Elektrėnų sav.) archeologinių tyrimų 2006 m. ataskaita*. LIIR, F. 1, b. 4760.
- Vaitkevičius, V., 2007. Examining the Layout Tendencies of East Lithuanian Barrows. In: Merkevičius, A., ed. *Colours of Archaeology. Material Culture and the Society. Papers from the Second Theoretical Seminar of the Baltic Archaeologists (BASE) held at the University of Vilnius, Lithuania, October 21–22, 2005 (=Interarchaeologia, 2)*. Vilniaus universiteto leidykla, 117–125.
- Vaitkevičius, V., 2008. Padavimai iš 1784 m. Vilniaus vyskupijos dekanatų aprašymo. *TD*, XXXV, 313–316.
- Vaitkevičius, V., 2011a. Ancient Sacred Places in Lithuania: Crossroads of Geography, Archaeology and Folklore. *AB*, 15, 45–55.
- Vaitkevičius, V., 2011b. Bajorų kapinynas. *ATL 2010 metais*, 116–124.
- Vaitkevičius, V., 2012a. Kraštovaizdžio skaitymas su patirties žodynu. *LK*, 4, 50–61.
- Vaitkevičius, V., 2012b. The Excavations in Bajorai Cemetery during 2006–2009. In: Zabiela, G., Baubonis, Z., Marcinkevičiūtė, E., eds. *Archaeological Investigations in Independent Lithuania. 1990–2010*. Vilnius: Lietuvos archeologijos draugija, 145–151.
- Vaitkevičius, V., 2014a. Bajorų kapinynas. *ATL 2013 metais*, 156–159.
- Vaitkevičius, V., 2014b. Etnogeografijos keliu, dar kartą atrasti Žemę. *LK*, 2, 46–59.

- Vaitkevičius, V., 2016. Bajorų kapinynas. *ATL 2015 metais*, 173–178.
- Vaitkevičius, V., Vaitkevičienė, D., 2011. *Lietuva. 101 legendinė vieta*. Vilnius: Alma littera.
- Vaitkuskienė, L., 1995a. Archeologiniai šaltiniai apie mirusiųjų minėjimo apeigas (XIV–XVI a.). *LA*, 11, 207–213.
- Vaitkuskienė, L., 1995b. *Pagrybio kapinynas* (=LA, 13).
- Valatka, V., 1970. Gintališkės kapinyno, Plungės raj., tyrinėjimai 1968–1969 metais. *AETL 1968 ir 1969 metais*, 89–99.
- Valatka, V., 2004. *Žemaičių žemės tyrinėjimai. Rašytinis palikimas Žemaičių muziejuje „Alka“*, I. *Archeologija*. Vilnius: Regionų kultūrinių iniciatyvų centras.
- Valatkienė, L., 1995. Kuršių kapinynas. *LA*, 11, 214–243.
- Valk, H., 1995. The 13–17th Century Village Cemeteries of South Estonia in Folk-Tradition and Beliefs. In: Kõiva, M., Vassiljeva, K., eds. *Folk Belief Today*. Tartu: Estonian Academy of Sciences, Institute of the Estonian Language, Estonian Museum of Literature, 501–509.
- Valk, H., 2001. *Rural Cemeteries of Southern Estonia 1225–1800 AD* (=CCC Papers, 3), 2nd ed. Visby–Tartu: Gotland University College, Centre for Baltic Studies, University of Tartu, Archaeology Centre.
- Varnas, A., 1982. Griežės kapinynas. *ATL 1980 ir 1981 metais*, 75–78.
- Varnas, A., 1984. Griežės plokštinis kapinynas. *ATL 1982 ir 1983 metais*, 108–111.
- Varnas, A., 1994. Masteikių kapinyno 1993 metų tyrimai. *ATL 1992 ir 1993 metais*, 178–184.
- Varnas, A., 1995. Tulpiakiemio senkapiai. *LA*, 11, 244–289.
- Varnas, A., 1996. Masteikių kapinyno (Kauno r.) tyrimai 1994 metais. *ATL 1994 ir 1995 metais*, 138–141.
- Vasiliauskas, E., 2001. XII–XIII a. žiemgalių laidojimai. *LA*, 21, 335–354.
- Vasiliauskas, E., 2003. Žiemgala XII–XIII a. *Žiemgala*, 2, 3–10.
- Vasiliauskas, E., 2010. *Drąsutaičių apylinkių (Joniško r.) spėjamų archeologijos paminklų 2009 m. žvalgomųjų tyrinėjimų ataskaita*. LIIR, F. 1, b. 5325.
- Vasiļausks, E., 2000. 12.–13. gadsimta zemgaļu apbedījumi Lietuvā. In: Zirne, S., sast. *Cauri gadsimtiem. Rakstu krājums. Veltīts Valdemāram Ģinteram (1899–1979)* (=Latvijas vēstures muzeja raksti. *Arheologija un antropoloģija*, 7). Rīga: NIMS, 61–69.
- Vaškevičiūtė, I., 1989. Kuršių kapai žiemgalių kapinyne. *MADA*, 4 (109), 55–67.
- Vaškevičiūtė, I., 2004. Laidosenos ypatumai Vakarų Žiemgaloje (Pavirvytės kapinyno duomenimis). *LA*, 26, 29–46.
- Vaškevičiūtė, I., 2007. Tautų kraustymosi ir baltų genčių sklaidos laikotarpis. In: Zabiela, G., red. *Lietuvos istorija, II. Geležies amžius*. Vilnius: Baltos lankos, 173–297.
- Vaškevičiūtė, I., Cholodinskienė, A., 2008. *Pavirvytės kapinynas (X–XIII amžiai)*. Vilnius: „Die medžio“ leidykla.
- Vengalis, R., 2009. *Rytų Lietuvos gyvenvietės I–XII a.* (daktaro disertacija). Vilniaus universitetas.
- Vengalis, R., 2011. Semeniškių kapinynas. *ATL 2010 metais*, 124–127.
- Vėlius, G., 1997–1998. Kernavės-Kriveikiškių XIII–XIV a. kapinynas ir Rytų Lietuvos senkapiai. *BA*, 1 (10), 26–34; 1–2 (11–12), 38–48.
- Vėlius, G., 2001. Istoriniai šaltiniai apie mirusiųjų deginimo paprotį Lietuvoje, išimtyms ar taisyklė? *Lituanistica*, 1 (45), 65–72.
- Vėlius, G., 2005. *Kernavės miesto bendruomenė XIII–XIV amžiuje*. Vilniaus universiteto leidykla.
- Vėlius, G., 2012. 13th–14th-century Kernavė (Kriveikiškis) Cemetery. In: Zabiela, G., Baubonis, Z., Marcinkevičiūtė, E., eds. *Archaeological Investigations in Independent Lithuania. 1990–2010*. Vilnius: Lietuvos archeologijos draugija, 180–189.
- Vėlius, N., 1987. *Chtoniškasis lietuvių mitologijos pasaulis. Folklorinio velnio analizė*. Vilnius: Vaga.
- Vėlius, N., 1988. Kaip baltai laidojo mirusiuosius. Rašytinių šaltinių duomenys. *Kultūros barai*, 1, 56–59.
- Vėlius, N., sud., 1995. *Ežeras ant milžino delno. Lietuvių liaudies padavimai*. Vilnius: Mintis.

Volkaitė-Kulikauskienė, R., 1958. *Lietuvos archeologiniai paminklai ir jų tyrinėjimai*. Vilnius: Valstybinė politinės ir mokslinės literatūros leidykla.

Volkaitė-Kulikauskienė, R., 1978. Lietuvių tautybės susidarymas (archeologiniais duomenimis). *Lietuvos istorijos metraštis. 1977 metai*, 5–22.

Volkaitė-Kulikauskienė, R., 1987. Archeologijos duomenys. In: Volkaitė-Kulikauskienė, R., ats. red. *Lietuvių etnogenezė*. Vilnius: Mokslas, 209–212.

Volkaitė-Kulikauskienė, R., 2001. *Lietuva valstybės priešaušriu*. Vilnius: Vaga.

Wessman, A., 2009. Reclaiming the Past: Using Old Artefacts as a Means of Remembering. In: Šnė, A., Vasks, A., eds. *Memory, Society, and Material Culture. Papers from the Third Theoretical Seminar of the Baltic Archaeologists (BASE) held at the University of Latvia, October 5–6, 2007* (=Interarchaeologia, 3). Rīga: University of Latvia, 71–88.

Wessman, A., 2010. *Death, Destruction and Commemoration. Tracing Ritual Activities in Finnish Late Iron Age Cemeteries (AD 550–1150)* (=ISKOS, 18). Helsinki: The Finnish Antiquarian Society.

Wickholm, A., 2007. Commemorating the Past. A Case of Collective Remembering from Alsätra Cemetery in Karjaa, Finland. In: Merkevičius, A., ed. *Colours of Archaeology. Material Culture and the Society. Papers from the Second Theoretical Seminar of the Baltic Archaeologists (BASE) held at the University of Vilnius, Lithuania, October 21–22, 2005* (=Interarchaeologia, 2). Vilniaus universiteto leidykla, 107–116.

Wickholm, A., 2008. Reuse in Finnish Cremation Cemeteries under Level Ground – Examples of Collective Memory. In: Fahlander, F., Oestigaard, T., eds. *The Materiality of Death. Bodies, Burials, Beliefs* (=BAR International Series, 1768). Oxford: Archaeopress, 89–97.

Williams, H., 1997. Ancient Landscapes and the Dead: The Reuse of Prehistoric and Roman Monuments as Early Anglo-Saxon Burial Sites. *Medieval Archaeology*, 41, 1–32.

Williams, H., 1998. Monuments and the Past in Early Anglo-Saxon England. *WA*, 30 (1), 90–108.

Williams, H.M.R., 1999. Placing the Dead: Investigating the Location of Wealthy Barrow Burials in Seventh Century England. In: Rundkvist, M., ed. *Grave Matters. Eight Studies of First Millennium AD Burials in Crimea, England and Southern Scandinavia. Papers from a Session Held at the European Association of Archaeologists Fourth Annual Meeting in Göteborg 1998* (=BAR International Series, 781). Oxford: Archaeopress, 57–86.

Williams, H., 2002. Cemeteries as Central Places – Place and Identity in Migration Period Eastern England. In: Hårdh, B., Larsson, L., eds. *Central Places in the Migration and the Merovingian Periods. Papers from the 52nd Sachsensymposium* (=Uppåkrastudier, 6). Lund: Almqvist, 341–362.

Williams, H., 2006. *Death and Memory in Early Medieval Britain*. Cambridge University Press.

Wroniecki, P., 2015. Rzecz o interpretacji wyników badań geofizycznych. Szurpiły, st. 8 „Mościejzysko“. In: Wadył, S., Karczewski, M., Hofmann, M., eds. *Materiały do Archeologii Warmii i Mazur*, 1. Instytut Archeologii Uniwersytetu Warszawskiego, Instytut Historii i Nauk Politycznych Uniwersytetu w Białymstoku, 57–66.

Wróblewski, W., 2006. *Aschenplätze – the Forgotten Burial Rituals of the Old Prussians*. *AL*, 7, 221–234.

Zabiela, G., 1992. Nalšia Lietuvos valstybės kūrimosi išvakarėse. In: Milius, V., sud. *Rytų Lietuva. Istorija, kultūra, kalba*. Vilnius: Mokslas, 12–24.

Zabiela, G., 1998a. Laidosena pagoniškojoje Lietuvoje. *LA*, 15, 351–379.

Zabiela, G., 1998b. Žėronių degintinių kapų tyrinėjimai. *ATL 1996 ir 1997 metais*, 250–255.

Zabiela, G., 2001. Viduramžių archeologija Lietuvoje. *Lituanistica*, 3 (47), 20–30.

Zabiela, G., 2003. Pietų Lietuvos vėlyvieji degintiniai kapinynai. *AL*, 4, 175–185.

Zabiela, G., 2007. Etninės migracijos viduramžių Lietuvos baltiškoje dalyje archeologijos duomenimis. In: Merkienė, I.R., sud. *Rytų Europos kultūra migracijos kontekste. Tarpdalykiniai tyrimai* (=Культура Восточной Европы в контексте

миграции. *Междисциплинарные исследования / East Europe Culture in the Context of Migration. Interdisciplinary Studies*). Vilnius: Versus Aureus, 457–471.

Zabiela, G., 2009. Die Ergebnisse der archäologischen Untersuchungen des Denkmalkomplexes von Apuolė in den Jahren 1928–1932. In: Lamm, J.P., hrsg. *Apuolė. Ausgrabungen und Funde 1928–1932*. Klaipėdos universiteto leidykla, 141–167.

Žukovskis, R., 2009. Senkapis Verkių dvaro sodybos teritorijoje. *ATL 2008 metais*, 171–180.

Žulkus, V., 1993. Mirusiųjų pasaulis baltų pasaulėžiūroje (archeologijos duomenimis). *Žemaičių praeitis*, 2, 23–35.

Žulkus, V., 1995. Migration in Žemaitija in den 13.–16. Jahrhunderten. *AB*, 156–173.

Žulkus, V., 2004. *Kuršiai Baltijos jūros erdvėje*. Vilnius: Versus Aureus.

Берга, Т., 2001. Литовские элементы в кладбищах Августинишки и Слутишки XIV – начала XVII века. *LA*, 21, 421–430.

Велюс, Г., 2013. Могильник XIII–XIV вв. в Кернаве (Кривейкишки): этническая принадлежность погребенных. In: Вайткявичюс, Г., сост. *Археология и история Литвы и северо-запада России в средневековье. Доклады российско-литовского семинара. Вильнюс, 28–30 марта 2011 г.* Vilnius: LII leidykla, 59–79.

Дучыц, Л., Клімковіч, І., 2011. *Сакральная географія Беларусі*. Мінск: Літаратура і Мастацтва.

Зайковский, Э.М., 2001. Исследование Восточно Литовского кургана XIII века с кремацией у д. Ашмянец. *LA*, 21, 413–420.

Киркоръ, А.К., 1859. Археологическія розысканія А. К. Киркора въ Виленской губерніи. *Известія Императорскаго археологическаго общества*, I (1), 15–19.

Колединский, Л.В., 2008. Соля: вещественный комплекс из грунтового захоронения XIV в. In: Савинов, Д., отв. ред. *Случайные находки: хронология, атрибуция, историко-культурный контекст. Материалы темати-*

ческой научной конференции (Санкт-Петербург – 16–19 декабря 2008 г.). Издательство Санкт-Петербургского государственного университета, 254–257.

Краўцэвіч, А., 1992. Комплекс зброі і рыштунку XIII ст. з-пад Гродна. In: Аверкіна, В., Трусавы, А., рэд. *3 глыбі вякоў. Наш край. Гісторыка-культуралагічны зборнік*. Мінск: Крок уперад, 40–46.

Покровский, Ф.В., 1893. *Археологическая карта Виленской губернии*. Вильна: Типография А.Г. Сыркина.

Рыковъ, П.С., 1914. *Раскопки въ Ошмянскомъ уездѣ, Виленской губ., 1) близъ ст. Сморгонь и 2) близъ им. Маркененты*. Вильна: Типография Иосифа Завадзкаго.

Спицынъ, А., 1925. Литовскія древности. *Tauta ir žodis. Humanitarinių Mokslų Fakulteto leidinys*, III, 112–171.

Топоров, В.Н., 1987. Заметки по похоронной обрядности (К 150-летию со дня рождения А.Н. Веселовского). *БСИ*. 1985, 10–52.

Урбанавичюс, В.Ф., 1966. К вопросу о погребениях с трупосожжением XIV в. в Литве. *MADA*, 2 (21), 183–190.

Урбанавичюс, В., 1990. Погребения в озере Обеляй. In: Иванов, В.В., Невская, Л.Г., отв. ред. *Исследования в области балто-славянской духовной культуры. Погребальный обряд*. Москва: Наука, 196–201.

SANTRUMPOS

- AB – Archaeologia Baltica
- AETL – Archeologiniai ir etnografiniai tyrinėjimai Lietuvoje
- AL – Archaeologia Lituana
- ATL – Archeologiniai tyrinėjimai Lietuvoje
- BA – Baltų archeologija
- BRMŠ – Baltų religijos ir mitologijos šaltiniai
- GK – Gimtasai kraštas
- KVR – Kultūros vertybių registras
- LA – Lietuvos archeologija

LAA – Lietuvos TSR archeologijos atlasas
 LAMMD – Lietuvos aukštųjų mokyklų mokslo darbai
 LIIR – Lietuvos istorijos instituto Rankraštynas
 LK – Liaudies kultūra
 MADA – Lietuvos TSR Mokslų akademijos darbai, A serija

MG – Mokslas ir gyvenimas
 TD – Tautosakos darbai
 VAK – Valstybės archeologijos komisijos bylos, saugomos Kultūros paveldo centro Paveldosaugos bibliotekoje
 WA – World Archaeology
 БСИ – Балто-славянские исследования

THE CREMATION CUSTOM IN MEDIEVAL LITHUANIA: A COMPLEX VIEW OF 13th–14th-CENTURY CREMATION CEMETERIES

Gediminas Petrauskas

Summary

During the creation of the Lithuanian state in the 13th century, the differences in the funeral rites among the Baltic tribes disappeared and a cremation custom uniting the different cultural areas became established in ethnic Lithuania. The dead were cremated up until the 1387 baptism of Lithuania but at various isolated locations burials were made in single and multiple graves in flat cemeteries as well as in water up until the early 15th century (Fig. 1). The geographic space of the medieval cremation cemeteries encompasses present-day Lithuania, South-east Latvia, North-west Belarus, and North-east Poland, the practice of burying the dead uncremated having been mostly maintained prior to the baptism only by the communities residing in the centres of the then state, i.e. in Vilnius and Kernavė, and in East Lithuania which fell under the cultural influence of the East Slavs. Today the cremation custom is found at more than 80 13th–14th-century cremation cemeteries and 50 find spots where items from such burials have been discovered (Fig. 3).

The cremation cemetery area, the focus of this article, is united by the cremation custom, which was widespread in ethnic Lithuania, but is divided by the character of the funeral rites (Fig. 4). In West

and North Lithuania, somewhat less in Samogitia, Central Lithuania, and South Lithuania, some features of the tribal funeral rites were still observable in the 13th century, cremations being frequently made in the old cemeteries that had been in use since the early 2nd millennium and even earlier. This shows that the funeral rites continued the close relationship, which had existed from the period of the pagan Lithuanian state, between specific burial sites and communities. The use of old cemeteries was stopped in West and North Lithuania by the attacks of the military orders and the changes in the settlement structure that followed them while in Central Lithuania and Samogitia, the burial sites were not replaced even at the dawn of the Christian period when the funeral rites changed: cremations stopped and inhumations began.

In East Lithuania, the heart of the state, cremations began to be made at new locations in the 13th–14th centuries. The old burial sites were abandoned and the creation of new cremation cemeteries was connected with the state's creation and the change in religious systems. The state-level religious changes mentioned in the myth of Sovijus included in the 1261 Slavic version of the *Chronographia* of John

Malalas and in the legend of Šventaragis included in the legendary part of the 16th-century Lithuanian Chronicle (Bychowiec Chronicle) were connected with the introduction of one burial tradition, i.e. cremation, and the establishment of a pantheon of supreme gods: Andojas, Perkūnas, Kalvelis, and Žvėrūna-Medeina. The cremation cemeteries created at new locations at the state's core during the 13th–14th centuries are considered to be the result of the Šventaragis religious reforms.

The space of the medieval cremation cemeteries was determined by the landscape of a specific locality. Burial sites included not only dominating hills and small, low hillocks (throughout ethnic Lithuania; Figs. 6–10), but also low river banks and river valleys (in Central Lithuania; Figs. 11–13). Settlements, defensive areas, and sacred sites belong to the community space (Figs. 15, 17) while living forests, flowing rivers, streams, and springs as well as still lakes and bogs are an inseparable part of the cremation cemetery environment (Fig. 14). The topography of the burial sites displays an especially sharp distinction between the spaces for the living and the dead, the cremation cemeteries being separated from the living and defensive sites by various natural boundaries or simply by water (Fig. 16). The conception of the afterlife held by ancient Lithuanians was transfused by links between water and death and was the main factor in burying the dead on the edges of bodies of water.

In toponyms and collected folklore, medieval cremation cemeteries are considered ancient burial sites, which people generally associate not with their own ancestors but rather with mythical beings or representatives of foreign nations: giants, Swedish soldiers, or French soldiers. The changes in the memory of the burial sites has been caused by lost ties with the past, the main role having been played by the baptism of Lithuania as well as the changes over the course of time in burial customs and the images of the afterlife.

Many 13th–14th-century cremation cemeteries have been disturbed by earthwork at various times,

their exterior features destroyed, and the relationship with the surrounding environment lost. The rapid urbanisation, increase in farming, exploitation of sand and gravel quarries, damming of rivers, draining of wetlands, and harvesting of forests that have occurred since the second half of the 19th century, especially during the last century, has had the greatest impact on the environment of the cremation cemeteries, like with other archaeological sites (Figs. 19, 21, 22). The condition of those cemeteries that have legal protected status is somewhat better; at them the fields lie fallow and forests are growing but some of them have also ended up in urbanised locations that have lost their natural environment (Fig. 20). Owing to rapid urbanisation, large-scale earthwork, and continuous alteration of the landscape by humankind, many of the cremation cemeteries have already lost their original relationship with the surrounding environment.

Thus medieval cremation cemeteries are an important phenomenon of the pagan Lithuanian state: the 13th-century religious reform, the establishment of the cremation custom, the disappearance of regional differences, and the appearance of new burial sites and of many other sites reminiscent of burial sites. The cremation cemeteries contain many pagan inhabitants of the forming and formed Lithuanian state (the dead of the separate East Lithuanian communities having been interred uncremated.); the cremation tradition, which was widespread in ethnic Lithuania during the 13th–14th centuries, and the creation of the state were an inseparable phenomenon.

A complex perspective towards 13th–14th-century cremation cemeteries is essential to the investigation of the cremation custom in medieval Lithuania. Funeral rites there are seen as the object of broad interdisciplinary studies but comprehensive investigations are possible only by searching for burial sites and the relationship between the communities that used them and the landscape and by connecting the archaeological data with data from the Baltic religion, mythology, folklore, etc.

LIST OF FIGURES

Fig. 1. The horizon of graves with multiple cremations at Bajorai Cemetery (2006 investigation). *Photo by V. Vaitkevičius and additions by G. Petrauskas.*

Fig. 2. Medieval Lithuanian cemeteries with horse burials: 1 – Gėluva II, 2 – Graužiai, 3 – Juodoniai, 4 – Kejėnai, 5 – Kriemala, 6 – Kulautuva, 7 – Laikiškiai, 8 – Masteikiai, 9 – Nendriniai, 10 – Nosiedai (Pavilkijys), 11 – Obeliai, 12 – Pakalniškiai, 13 – Pakapiai, 14 – Piktagalys, 15 – Rimaisai (Masiokai), 16 – Ruseiniai, 17 – Saboniai, 18 – Seredžius, 19 – Skrebinai II, 20 – Šeimyniškėliai, 21 – Šulaičiai, 22 – Tulpiakėmis, 23 – Vainatrakis, 24 – Vainatrakis II, 25 – Veršvai. *Created by G. Petrauskas.*

Fig. 3. Medieval Lithuanian cremations: I – cremation cemeteries; II – find spots of items from cremations (The burial sites of each area are marked by symbols of one colour.): 1 – Akmenskinė, 2 – Halšany (Bel. *Гальшаны*), 3 – Antininkai, 4 – Anulynas (Kasbaraičiai), 5 – Apuolė, 6 – Ašmianec (Bel. *Ашмянец*), 7 – Augustiniškė, 8 – Ažuolpamūšė, 9 – Bajorai, 10 – Bandužiai, 11 – Barinė, 12 – Bauželis, 13 – Bedugnė, 14 – Bražuolė, 15 – Burdyniszki, 16 – Cialežyški (Bel. *Цялежышкі*), 17 – Dajnavas (Bel. *Дайнава*), 18 – Daugirdėnai, 19 – Didvyčiai (Jaskačiai), 20 – Dingailai, 21 – Drąsutaičiai, 22 – Drobūkščiai, 23 – Dvyliai, 24 – Džiuginėnai (Siraičiai), 25 – Ėgliškiai (Anduliai), 26 – Gandinga, 27 – Hrodna (Bel. *Гродна*), 28 – Gėluva II, 29 – Gintališkė, 30 – Girkaliai (Ramučiai), 31 – Godeliai, 32 – Grabupiai, 33 – Graužiai, 34 – Griežė, 35 – Hurkovičy (Bel. *Гурковічы*), 36 – Imbarė, 37 – Jakštaičiai (Meškiai), 38 – Joniškė, 39 – Juodoniai, 40 – Karmėlava, 41 – Kazimierava, 42 – Kejėnai, 43 – Klaišiai, 44 – Kretinga, 45 – Kriemala, 46 – Kukiai (Petreliai), 47 – Kulautuva, 48 – Kurkliai (Kurklių Šilas), 49 – Kurklintiškiai, 50 – Kuršai, 51 – Kušeliškė, 52 – Kūlsodis, 53 – Kvedarna, 54 – Laikiškiai, 55 – Laiviai, 56 – Laukagalis, 57 – Laukžemiai (Paupuliai), 58 – Lepšiai (Aleksandrija), 59 – Liepiniškės, 60 – Luknės, 61 – Maisiejūnai (Surgantiškės), 62 –

Mankuviškės, 63 – Markiniaty (Bel. *Маркіняты*), 64 – Marvelė, 65 – Masteikiai, 66 – Medniki (Bel. *Меднікі*), 67 – Merkinė, 68 – Meškučiai, 69 – Miestaliai (Barvai), 70 – Mockaičiai, 71 – Nausodis (Mardosai), 72 – Nendriniai, 73 – Nosiedai (Pavilkijys), 74 – Obeliai, 75 – Paalksniai, 76 – Pagrybis, 77 – Payžnys, 78 – Pakalniškiai, 79 – Pakapiai, 80 – Pakritižis (Raguva), 81 – Palanga, 82 – Palanga II, 83 – Paparčiai, 84 – Paprūdžiai, 85 – Pavirvytė, 86 – Perloja, 87 – Pernarava (Žiogučiai), 88 – Piktagalys, 89 – Požerė (Paežeris), 90 – Pravieniškių miškas, 91 – Pribitka, 92 – Pryšmančiai, 93 – Puodkaliai, 94 – Purvynai, 95 – Radiškis, 96 – Rimaisai (Masiokai), 97 – Rounaje Polie (Bel. *Роўнае Поле*), 98 – Rumšiškės, 99 – Ruseiniai, 100 – Rusiai, 101 – Saboniai, 102 – Salapiaciški (Bel. *Салапяцішкі*), 103 – Soly (Bel. *Солы*), 104 – Sargėnai, 105 – Semeniskiai, 106 – Seredžius, 107 – Skėriai (Vadagiai), 108 – Skomantai, 109 – Skrebinai II, 110 – Slutiškė, 111 – Šateikiai, 112 – Šeimyniškėliai, 113 – Šiaudaliai, 114 – Šilėnai, 115 – Šilutė, 116 – Szurpiły, 117 – Šukioniai, 118 – Šulaičiai, 119 – Švėkšna, 120 – Tulpiakėmis, 121 – Vainatrakis, 122 – Vainatrakis II, 123 – Varniai, 124 – Varsėdžiai, 125 – Veliuona (Antkalnė), 126 – Veršvai, 127 – Vilkyčiai, 128 – Vindziuliai, 129 – Vosiliškis (Aukštuoliai), 130 – Zaroj (Bel. *Зарой*), 131 – Zaszvir (Bel. *Засвір*), 132 – Žemaičių Kalvarija, 133 – Žėronys. *Created by G. Petrauskas.*

Fig. 4. Medieval cremation cemeteries by period of use: I – those used during the 13th–14th centuries and earlier, II – those used only during the 13th–14th centuries, III – those used during the 13th–14th centuries and later, IV – those used during the Iron Age, 13th–14th centuries, and the Christian period. *Drawn by G. Petrauskas.*

Fig. 5. Markiniaty (Bel. *Маркіняты*) barrows and medieval cremation cemetery as seen from the N (2016). *Photo by G. Petrauskas.*

Fig. 6. Kejėnai Cemetery hill as seen from the NW (2015). *Photo by G. Petrauskas.*

Fig. 7. Laukagalis Cemetery hill as seen from the S (2014). *Photo by G. Petrauskas.*

Fig. 8. Topographical position of Meškučiai Cemetery (marked in red). *Created by G. Petrauskas.*

Fig. 9. Topographical position of Graužiai Cemetery (marked in red). *Created by G. Petrauskas.*

Fig. 10. Cialežyški (Bel. *Цялежышкі*) Cemetery hill as seen from the SW (2016). *Photo by G. Petrauskas.*

Fig. 11. Central Lithuanian cremation cemeteries in river valleys: 1 – Juodoniai, 2 – Kriemala, 3 – Kulautuva, 4 – Marvelė, 5 – Masteikiai, 6 – Nosiedai (Pavilkijys), 7 – Sargėnai, 8 – Seredžius, 9 – Veršvai. *Created by G. Petrauskas.*

Fig. 12. Masteikiai Cemetery site as seen from the NE (2015). *Photo by G. Petrauskas.*

Fig. 13. The Semeniškiai Cemetery site as seen from the ENE (2014). *Photo by G. Petrauskas.*

Fig. 14. The topographical position of Žėronys Cemetery (marked in red). *Created by G. Petrauskas.*

Fig. 15. The Seredžius Cemetery site as seen from the SE. Seredžius Hillfort, which is called Palemonas Hill, is visible in the background (2015). *Photo by G. Petrauskas.*

Fig. 16. The topographical position of Apuolė Cemetery, Hillfort, and Settlement. *Created by G. Petrauskas.*

Fig. 17. Karčemvytė Kettle in the vicinity of Šiaudaliai Cemetery as seen from the NNE (2015). *Photo by G. Petrauskas.*

Fig. 18. Medieval cremation cemeteries: 1 – cemeteries included in the Register of Cultural Property, 2 – cemeteries lacking legal protection status, 3 – cemeteries in foreign territory. *Diagram by G. Petrauskas.*

Fig. 19. Paprūdžiai Cemetery hill, which is surrounded by cultivated fields, as seen from the NW (2015). *Photo by G. Petrauskas.*

Fig. 20. The vicinity of Piktagalys Cemetery as seen from the NW (2015). *Photo by G. Petrauskas.*

Fig. 21. Landscape changes in the vicinity of Jakštaičiai (Meškiai) Cemetery: a – the 1963 Soviet topographic map (scale 1:25 000), b – a 2012–2013 orthophoto. *Created by G. Petrauskas.*

Fig. 22. Rumšiškės Cemetery hill in the Kaunas Reservoir, as seen from the SW (1962). *Photo by A. Merkevičius* (Lithuanian Institute of History photograph collection, negative no. 11974).

Translated by J. A. Bakanauskas