

OBELIŲ KAPINYNŲ XIV A. PABAIGOS LAUŽAVIETĖ – MIRUSIŲJŲ PALAIKŲ KREMAVIMO, GRUPINIŲ DEGINTINIŲ KAPŲ AR AUKOJIMO VIETA?

EUGENIJUS SVETIKAS

Lietuvos istorijos institutas, Archeologijos skyrius, Kražių g. 5, LT-01008 Vilnius, Lietuva, el. paštas: geniussvetikas@gmail.com

Tyrinėjant XIII–XIV a. Kryžiaus karų epochos Baltijos regione reiškinius, su mirusiųjų kremavimu arba aukojimu susijusios struktūros bei jų radinių kompleksai yra vienas iš svarbiausių ir sudėtingiausių lietuvių pagonybės šaltinių. Minėtos struktūros Lietuvos archeologijos istoriografijoje buvo apžvelgtos arba trumpai paminėtos apibendrinamojo pobūdžio bei doktorantūros darbuose ir įvairaus pobūdžio straipsniuose. Tačiau net ir šioje negausioje istoriografijoje kremavimo arba aukojimo vietų struktūros plačiau neanalizuotos, o radinių kompleksai pateikti selektyviai ir vizualizuoti nekokybiškai. Daugiausia su mirusiųjų kremavimu arba aukojimu susijusių struktūrų aptikta Obelių kapinyne, kurį 1978–1983 m. kasinėjo Lietuvos istorijos instituto archeologas Vytautas Urbanavičius. Darbe siekėme, nustatę Obelių kapinyne aptiktos laužavietės sudėtį, turinį ir viso komplekso radinius, rasti šios struktūros kapų sąveiką su laužaviete.

Reikšminiai žodžiai: lietuvių pagonybės šaltiniai, LDK christianizacija, aukojimo vieta.

In investigating phenomena of the 13th–14th-century Crusade era in the Baltic region, structures connected with the cremation of the dead and sacrifices along with the associated find assemblages are one of the most important and complex sources of Lithuanian paganism. These structures have been reviewed in Lithuanian archaeological historiography and briefly mentioned in summarising papers, doctoral dissertations, and various articles. But even in this sparse historiography, cremation and sacrificial site structures have not been broadly analysed and the find assemblages have been presented selectively and using poor quality images. Most of the structures connected with the cremation of the dead and with sacrifices have been discovered in Obeliai Cemetery, which was excavated during 1978–1983 by Archaeologist Vytautas Urbanavičius of the Lithuanian Institute of History. This article seeks to determine the composition, contents, and entire find assemblage of a pyre site discovered in Obeliai Cemetery and to find the relationship between this structure's burials and the pyre site.

Keywords: sources of Lithuanian paganism, Christianisation of the GDL, sacrificial site.

ĮVADAS

Viduramžių Europos ideologinis pagrindas buvo krikščionybė, kuri po 1054 m. schizmos skilo į katalikų ir stačiatikių bažnyčias. XII a. pabaigoje suaktyvėjo katalikų misijos Rytų Baltijos kraštuose, o nuo XIII a. pradžios prasidėjo Kryžiaus karų epocha. Per XIII–XIV a. susikūrė konfederacinė Livonijos valstybė, o Lietuvoje – Lietuvos Karalystė, kuri

vėliau transformavosi į LDK. Kiek vėliau nei Livonija prūsų žemėse susikūrė Vokiečių ordino valstybė. Tarp šių trijų valstybinių darinių nuo XIII a. 2-ojo ketvirčio iki 1422 m. Melno taikos vyko nuolatinė kova dėl kuršių, žiemgalių, skalvių ir žemaičių genčių žemių. Siekdami neofitams įdiegti katalikybės pagrindus, misionieriai visų pirma taikė 1025 m. įvykusio Araso sinodo nutarimus, pagal kuriuos „dalykus, kurių paprasti žmonės nesupranta iš rašto,

reikia jiems išaiškinti naudojant figūras“ (Eco 1997, p.30). Misionieriai tikėjimo tiesoms suvokti turėjo sukaupe visą simbolių sistemą. Prisiminkime, kad XIII a. 6-ajame dešimtmetyje jau buvo katalikiškoji Lietuvos Karalystė, vėliau ji transformavosi į pagoniškąją-stačiakiškąją LDK, kuri, 1385 m. sudariusi personalinę uniją su Lenkijos Karalyste, sugrįžo į katalikiškų valstybių gretas. Šiame sudėtingame kontekste lietuvių etnosas nedidelėje didelės valstybės vakarinėje dalyje nuo XIII a. vidurio iki Vilniaus vyskupijos įkūrimo 1388 m. krikščioniškų kaimynų požiūriu buvo pagonys.

Kryžininkų XIII–XIV a. rašytiniai šaltiniai pateikia labai nedaug informacijos apie pagonių lietuvių laidojimo apeigas ir jų pagonybės ypatumus. Šią spragą gali užpildyti tik archeologiniai šaltiniai, kurie dėl įvairių priežasčių iki šiol netapo mokslinės informacijos šaltiniais. Antai 1936–1941 m. Kaune įsikūrusio Vytauto Didžiojo kultūros muziejaus archeologas dr. J. Puzinas ir jo bendradarbiai, kasinėdami Graužių, Sargėnų, Veršvų ir kitus kapinynus, aptiko įvairių su mirusiųjų kremavimu susijusių struktūrų, kurioms apibūdinti panaudojo įvairius pavadinimus (pvz., laužavietė, ugniakuras, židinys, degintinis kapas). Minėto laikotarpio laužaviečių tyrinėjimų duomenis 1961 m. apžvelgė I. Sadauskaitė (1961, p.126–127) straipsnyje „Dėl mirusiųjų deginimo papročio“, kuriame autorė išklė daugybę su kremacija susijusių klausimų: „*Kur mirusysis buvo deginamas: kapinyno teritorijoje ar kur nors toliau už jo ribų? Ar kiekvienam mirusiajam laužas buvo kraunamas vis naujoje vietoje? Ar visi bendruomenės nariai, laidojami viename kapinyne, buvo deginami toje pačioje laužavietėje? Ar visi sudeginto mirusiojo palaikai buvo surenkami? Kodėl kartais kape randama labai nedaug mirusiojo liekanų?*“ ir, siekdama į juos bent iš dalies atsakyti, pabandė „*pirmą kartą paskelbti ligšiolinius laužaviečių tyrinėjimų duomenis*“. Apibendrinama laužaviečių apžvalgą I. Sadauskaitė (1961, p.130–131) padarė šias išvadas: „*Mirusieji deginami kapinyno teritorijoje įrengtoje laužavietėje. Ji naudojama ilgą laiką, todėl vienoje laužavietėje randama daug sudegintų mirusiųjų. Mirusįjį laužavie-*

tėje sudeginus, išrenkama tik dalis įmanomų surinkti sudegusių kaulų ir įkapių, su kuriomis mirusysis buvo deginamas. Kita dalis lieka laužavietėje“.

Sovietų okupacijos metais pervardinto Kauno valstybinio istorijos muziejaus archeologas J. Antanavičius, XX a. 8-ajame dešimtmetyje kasinėdamas Kejėnų (Antanavičius 1972a, p.54) ir Pakalniškių (Antanavičius 1972b, p.58; 1974, p.90–91) kapinynus, taip pat aptiko su mirusiųjų kremavimu susijusių struktūrų, kurias įvardijo kaip laužavietes. Daugiausia su mirusiųjų kremavimu susijusių struktūrų aptikta Obelių kapinyne, kurį 1978–1983 m. kasinėjo Lietuvos istorijos instituto archeologas V. Urbanavičius. Šiame objekte pirmą kartą atrasta aukojimo vieta ežere, laužavietė, keletas degintinių kapų ir kitų struktūrų. Iš ežero surinkta keli tūkstančiai radinių arba jų fragmentų, laužavietėje ir kitose struktūrose jų priskaičiuota šimtai (Urbanavičius, Urbanavičienė 1988, p.9–63). Po kelių dešimtmečių, jau nepriklausomoje Lietuvoje, archeologai A. Astauskas ir M. Bertašius kasinėjo Marvelės kapinyną, kuriame aptiko įvairių struktūrų, susijusių su kremacija, ir didelį plotą užimančią struktūrą su keliais tūkstančiais radinių arba jų fragmentų, kurią vėliau įvardijo kaip grupinį kapą (Bertašius 2002, p.80–96; 2009, p.109, 175–178).

Šio straipsnio autoriaus susidomėjimas Obelių kapinyno medžiaga prasidėjo nuo XIV a. pabaigos – XV a. radinių tipologinių, chronologinių ir simbolikos tyrimų bei Lietuvos christianizacijos reiškinių atskleidimo pagal archeologijos duomenis. Tai trunka jau tris dešimtmečius. Per tą laiką nuolat tekdavo susidurti su labai gausiais laužavietės, k. 60 sampilo ir to paties vyro k. 60 radiniais. Kasinėjimų autorius V. Urbanavičius apie laužavietę ir k. 60 sampilą yra rašęs dviejuose darbuose. Pirmasis – tai nedidelės apimties informacinis straipsnis, kuriame apibendrintai pateikiami 1980–1981 m. Obelių kapinyno kasinėjimų duomenys, o ypatingas dėmesys skiriamas k. 60 sampilui ir laužavietei (Urbanavičius 1982, p.58–59). Antrasis – monografija „Obelių kapinynas“, kurios skyriuje „XIII–XIV a. kapai“ apie laužavietę tik užsimenama, o pagrindinis akcentas skiriamas k. 60

sampilo radiniams (Urbanavičius, Urbanavičienė 1988, p.20). Tačiau šio laikotarpio radinių apžvalgoje ir daiktų iliustracijų aprašuose nerasime nė vieno dir-

binio su laužavietės metrika. Yra tik keletas radinių nuorodų su k. 60 sampilo metrika. Štai kokia informacija pateikiama abiejų darbų tekstuose:

Kapo Nr. 60 duobės žemėje rasta apie 150 apdegusių daiktų, priklausiusių, matyt, keliems sudegintų žmonių kapams. Tarp šių daiktų beveik vienoje vietoje rastas vyriškų daiktų (ginklų ir darbo įrankių) komplektas, kurį supo anglis ir vieno beveik viso puodo šukės. Galimas daiktas, kad XIII–XIV a. sudeginti mirusieji (ar bent jų dalis) buvo laidojami moliniuose induose. Didžiausias apdegusių daiktų kiekis koncentravosi kelių dešimčių m² plote. Čia būta arba laužavietės, arba tankiai sulaidotų sudegintų mirusiųjų kapų, kurie vėliau buvo suardyti, kasant duobes nedegintiems mirusiesiems (Urbanavičius 1982, p.58–59).

Ištirtame plote į rytus nuo kelio armens ir nejudintos žemės sandūroje plūgo suardytų degintinių kapų plotas sudarė keliasdešimt kvadratinių metrų ir panėšėjo į didelę laužavietę. Laužaviečių kapinynuose pasitaiko nelabai dažnai. [...] Teigti, kad aprašyta dėmė Obeliuose taip pat buvo laužavietė, būtų tas pats, kas tvirtinti, jog iš laidotuvių laužo nerinkdavo nei kaulų, nei įkapių. Jei tai būtų buvusi laužavietė, tų daiktų turėjo būti labai daug, tiesiog ištisas sluoksnis. Tai rodytų toks faktas: XV a. nedeginto kapo Nr. 60 sampile, be apdegusių kaulų ir puodų šukių, rasta apie pusantro šimto apdegusių daiktų. Iš šukių vėliau buvo suklijuotas beveik visas puodas. Dalis jo šukių rasta toliau nuo kapo. Matyt, viršutinė sampilo dalis yra nuarta. Nuarta gali būti ir dalis kitų daiktų. Tad turėjo būti dar daugiau. Be to, sampile aptikta ir daugiau šukių, nepriklausiusių minėtam puodui. Matyt, būta ne vieno puodo. Kapo duobė apie 2 kv. m ploto. Tiek daug daiktų iš tokio mažo ploto galėjo atsirasti tik perkasus kelis degintinius kapus. Tai rodytų ir čia aptiktų daiktų įvairovė: kalavijas, plokščių ir žiedinių segių dalys, 8 ietigaliai (vieno išlikusi tik įkotė), 3 kirviai, 11 peilių, 5 skiltuvai, 4 skustuvai, 2 galštuvai, 5 ylos, 6 verpstukai, balno kilpa, adata, daugybė papuošalų (plokščių ir pasaginių segių, antkaklių dalių, apyrankių, įvairių kabučių) ir kitų daiktų. Taigi, kasant tik vieną duobę, turėjo būti suardyti bent 5 degintiniai kapai. Galimas daiktas, tiek pat čia buvo ir puodų. Tai leistų spėti, kad palaikus laidodavo puoduose. Puodų šukių rasta visame suardytų degintinių kapų plote. Matyt, paprotys mirusiųjų palaikus laidoti puoduose Obeliuose buvo paplitęs (Urbanavičius, Urbanavičienė 1988, p.20–21).

Kiekvienas skaitytojas, perskaitęs šias citatas, supras skirtingai. M. Bertašius monografijoje „Vidurio Lietuva VIII–XII a.“, kuri parengta pagal jo apgintą daktaro disertaciją, skyriuje „Grupiniai degintiniai kapai“ apžvelgė mirusiųjų kremavimo

vietas Vidurio Lietuvos kapinynuose ir, remdamasis kaimyninių kraštų istoriografija, pabandė „apibūdinti grupinį laidojimo būdą, kai kremuoti palaikai išberiami kapinyno paviršiuje“ (Bertašius 2002, p.80–96). Tarp apžvelgtų „degintinių kapų

laukų“ M. Bertašius paminėjo ir grupinio kapo duobę atitinkančią struktūrą, atidengtą Obelių kapinyne: „Aprašoma 2 m² ploto duobė, kur tamsioje degėsinėje žemėje surinkti įvairiausi dirbiniai (ie-tigaliai, skiltuvai, kirviai ir t. t.). Atrodo, Obeliuose galėjęs būti ir mirusiųjų palaikų palaidojimo paviršius, kur kalbama apie armens ir nejudintos žemės sandūroje plūgo suardytą degintinių kapų plotą, užimantį keliasdešimt kv. m ir panašų į didelę laužavietę (Urbanavičius, Urbanavičienė 1988), juolab iš šio ploto surinkta nemažai radinių. Kad tai gali būti ne laužavietė, literatūroje jau buvo atkreiptas dėmesys (Zabiela 1990:96)“ (Bertašius 2002, p.87). O štai G. Zabiela kitaip perskaitė ir suprato laužavietės sąsają su XIII–XIV a. degintiniais kapais: „Didžiąją radinių dalį sudaro degintinių kapų įkapės, aptiktos XV a. kapų sampiluose, aukų duobėse, juodos žemės dėmėje, laikomoje laužavietėje. Deja, ši dėmė neaprašoma, todėl iš pateikto teksto (p. 20) nelabai aišku, kas tai – laužavietė ar tiesiog suardytų degintinių kapų sluoksnis. Ir viena, ir kita versija turi savo argumentų. Autorius atsargiai spėja, jog sudegintus mirusiuosius laidojo moliniuose puoduose-urnose. Gausybė puodų šukių, priklausančių apytiksliai 300–350 puodų, leidžia konstatuoti tik patį puodų buvimo faktą. Išlikusiųose trijuose sveikesniuose kapuose (jeigu laikysime juos sveikais kapais, o ne į gilesnes vietas patekusiais suardytų kapų dirbiniais, degėsiomis, sudegusiais kau-liukais) keramikos nerasta“ (Zabiela 1990, p.96).

Apibendrinant laužavietės duomenų pateikimo istoriografijoje specifiškumą ir jos panaudojimą tyrimams bei remiantis asmenine patirtimi dirbant su Obelių kapinyne medžiaga, galima pasakyti, kad bet kuris tyrėjas, pastebėjęs Obelių kapinyne publikacijoje dominančių dalykų, pirmiausia turi susipažinti su kasinėjimų dokumentacija, po to su radinių kolekcija muziejuje ir dar kartą perskaityti tekstą. Taigi

šių citatų duomenis palyginę su esamais kasinėjimų ataskaitoje pastebėsime svarbių neatitikimų¹, kuriais remiantis buvo keičiamas struktūros turinys, o kartu ir paskirtis. Pirmiausia degėsių dėmės-laužavietės ir k. 60 sampilo apraše bei radinių sąrašė apie puodų šukes nėra net užuominos. Apskritai Obelių kapinyne 1980 m. ataskaitos radinių sąrašė keramikos nėra, tad kodėl jos atsirado tuose tekstuose? Į tai atsakoma skyriaus „XIII–XIV a. kapai“ poskyryje „Radiniai“: „Viena iš gausiausių suardytų degintinių kapų radinių grupių – puodų šukės. Joms Obelių kapinyne medžiagoje priklauso ypatinga vieta. Viena, kaip įprasta, tai materialinės kultūros dalis, kita vertus, šukės padeda paaiškinti kai kuriuos laidosenos ypatumus“ (Urbanavičius, Urbanavičienė 1988, p.21). Taigi pradžioje „vieno beveik viso puodo šukės“ atsirado k. 60 sampilo radinių komplekse, o vėliau „arba laužavietės, arba tankiai sulaidotų sudegintų mirusiųjų kapų“ radinių komplekse jų atsirado tiek, kad būtų galima drąsiai teigti apie paplitusį paprotį į puodus supiltus sudegintų mirusiųjų palaikus laidoti grupiniuose kapuose. Be to, iš šių tekstų susidaro vaizdas, kad kalbama apie dvi skirtingas struktūras – k. 60 sampilą ir laužavietę.

Deja, reikia pripažinti faktą, kad iki šiol Obelių kapinyne aptiktos laužavietės visuminė medžiaga nepaskelbta ir neprieinama nei Lietuvos, nei kaimyninių kraštų tyrėjams. Iš tiesų šis uždaras kompleksas, kuriame buvo surinkta per 400 įvairiausių radinių ar jų fragmentų, yra labai svarbus sprendžiant įvairias XIII–XIV a. Lietuvos, Latvijos, Lenkijos ir Rusijos Federacijos Kaliningrado srities archeologijos problemas bei nagrinėjant Kryžiaus karų epochos Baltijos regione kultūrinius reiškinius.

Šiame darbe siekėme nustatyti Obelių kapinyne aptiktos laužavietės lokalizaciją, jos sudėtį ir sampilo turinį. Nemažai jėgų teko įdėti apžvelgiant specifinį

¹ Palyginę šioje citatoje pateiktus duomenis su kasinėjimų ataskaitos duomenimis matome šiuos neatitikimus: 1) radinių sąrašė daiktai iš sampilo apima 129-ias pozicijas, bet ne apie 150 apdegusių daiktų; 2) vyriškų daiktų komplektas kapo apraše neišskirtas iš visų sampile surinktų radinių; 3) nei kapo apraše, nei radinių sąrašė nepaminėta jokių puodų šukių; 4) laužavietės ribose aptiktos tik dvi iškastos duobės nedegintiems mirusiesiems, kurios apima tik apie 3–4 m² ir jas kasant neįmanoma suardyti visų „tankiai sulaidotų sudegintų mirusiųjų kapų“ iš neperkastų 17–18 m².

laužavietės atidengimo aprašą bei painiai sudarytą radinių sąrašą. Tai padarius pavyko nustatyti patikimus duomenis, kuriais galima remtis ir atskirti neužfiksuotus dalykus, suponuojančius nepagrįstas šios struktūros paskirtis. Ypatingas dėmesys buvo skirtas visų komplekso radinių kokybiškų ir informatyvių iliustracijų paruošimui, kurios pateikiamos suklasifikavus dirbinius pagal funkcinę paskirtį į grupes, po to – į atskirus tipus. Tuo pačiu principu visus komplekso radinius aptarėme radinių apžvalgos skyriuje. Deja, turint tiek daug medžiagos buvo itin sudėtinga apibrėžti visų dirbinių chronologiją, jų paplitimo arealą ir kitus dalykus. Tai buvo nesunku tik su tais radiniais iš laužavietės ir k. 60 sampilo, kurie buvo panaudoti nagrinėjant atskirų dirbinių tipologiją, chronologiją ir simboliką, bet didžioji dalis laužavietės radinių, nors ir turi nemažai analogų nepublikuotoje archeologinėje medžiagoje, nesulaukė tyrėjų dėmesio. Akivaizdu, kad ši problema turėtų būti ateityje išspręsta, o tam reikia į mokslinę apyvartą įvesti kuo daugiau nepublikuotos archeologinės medžiagos.

LAUŽAVIETĖS LOKALIZACIJA, JOS SUDĖTIS IR SAMPILO TURINYS

Laužavietės vietą suradome tik bendrame Obelių senkapiro 1978–1980 m. kasinėjimų situacijos plane (Lietuvos istorijos instituto Rankraštynas, Nr. 11035), kuriame buvo nubraižyti jos kontūrai

(atskiras laužavietės planas nesudarytas). Padarėme situacijos plano ištrauką (1 pav.) ir ja remdamiesi apibūdinsime laužavietės sudėtį bei sampilo turinį.

Bendrą laužavietės ribų vaizdą galima apibūdinti kaip netaisyklingą stačiakampį su iškyša V krašto viduryje. Stačiakampė laužavietės dalis apima apie 18 m², o iškyša – apie 2,5 m². Stačiakampė dalis, išskyrus 0,3 m pločio R kraštą perkasoje 12 su 0,2 m pločio kontroline juosta tarp perkasų 12 ir 13, V kraštą su tokia pat kontroline juosta tarp perkasų 13 ir 14 bei du 2 m ilgio ruožus (P – 0,2 m, o Š – 0,7 m pločio), apima perkasą 13. Visa iškyša atidengta perkasoje 14 ir per laužavietės V krašto vidurį apie 1,5 m atsiriboja nuo stačiakampio².

Sudėtis

Laužavietės ribose atidengti trys kapai, kurie vienaip ar kitaip susiję su šia struktūra: žirgo k. 8 griaučiai, o po akmenimis – moters k. 49 griaučiai ir iškyškoje – kniūbsčio paguldyto 20–25 m. amžiaus vyro k. 60 griaučiai.

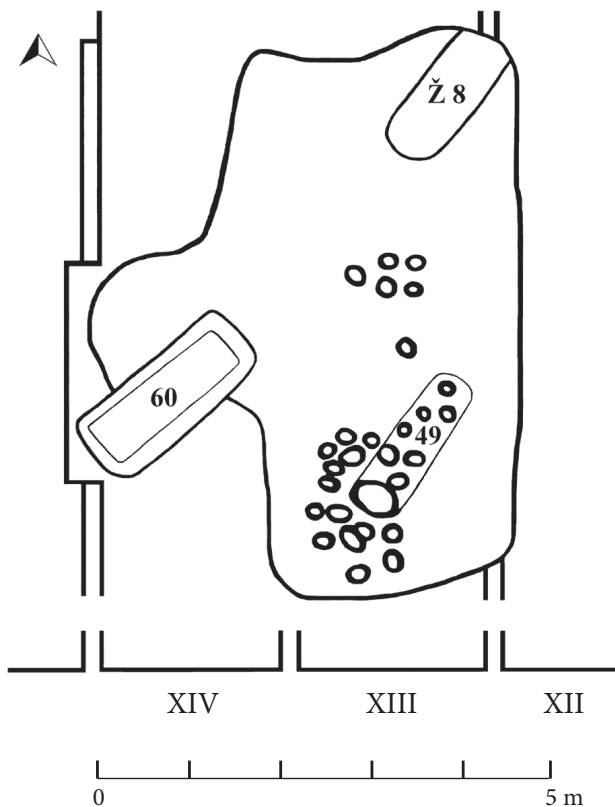
Žirgo k. 8 apraše pažymėta, kad „armenyje ties žirgo griaučiais aptikta degusių ir sudegusių daiktų, kurie su žirgo kapu vargu ar ką bendro turi. Tai laužavietės kraštas. Greičiausiai iš laužavietės ant žirgo strėnų atsidūrė ir geležinis pentinis plačiaasmenis kirvis, keturkampio skiltuvo dalis, žalvarinis žiedas pastorinta priekine dalimi ir toks pat žiedas pinta

² 1980 m. kasinėjant Obelių kapinyną perkastos 12 V krašto sienelėje ties kv. 20–26:A buvo pastebėta apie 1 m ilgio ir 0,3 m pločio struktūra, kuri apibūdinama kaip duobės dalis (Urbanavičius 1980, p.9–10). Nukasus ariamos žemės sluoksnį kitoje 2×30 m dydžio perkasoje 13 (plotis R–V kryptimi pažymėtas raidėmis A–B, o ilgis P–Š kryptimi – skaičiais 1–30) per visą plotį kv. 19–25 išryškėjo degusių dėmė, kuri tęsėsi ir į V pusę. Toje vietoje buvo padaryta išpjova ir nustatyta, kad „dėmės ilgis Š–P kryptimi 6,5 m, plotis R–V kryptimi viršija 4 m. Kontūrai netaisyklingos formos, P pusėje labai susiaurėjantys“ (Urbanavičius 1980, p.12).

Baigus kasinėti perkasą 13 per 20 cm nuo jos V krašto lygiagrečiai atmatuota 30 m ilgio ir 2 m pločio perkasa 14. Prisiminkime, kad perkastos 13 kasinėjimų apraše pažymėta, jog V pusėje ties kv. 19–25 buvo padaryta išpjova ir nustatytas degusių dėmės dydis. Perkastos 14 aprašo įžangoje pažymima, kad į ją „įeina 3 išpjovos, iškastos iš perkaso Nr. 13. [...] Didelę perkaso dalį kv. 20–25 užėmė aprašytoji perkase Nr. 13 aptikta laužavietė“ (Urbanavičius 1980, p.18).

Degusių dėmės perkastos 13 kv. 19–25 apraše susiduriame su nesutampančia kvadratų numeracija. Mūsų dėmesį šioje aprašo dalyje patraukė tai, kad daug apdegusių akmenų aptikta degusių dėmės P dalies kv. 29–31:A–B. Patikrinus šiuos duomenis pagal kasinėjimų situacijos planą paaiškėjo, kad tuose perkastos 13 kvadratuose iš viso nieko nerasta, o akmenys ir k. 49 kontūrai pažymėti degusių dėmės P dalies kv. 19–21:A–B. Taigi ataskaitos mašinraštyje įšivėlusis korektūros klaida, kai vietoj kv. 19–21 buvo išspausdinta kv. 29–31 ir vietoj kv. 22, 23:A–B – kv. 32, 33:A–B.

Čia turime atkreipti dėmesį, kad perkastos 13 apraše išpjova tik paminėta, bet ta vieta ir joje aptikti radiniai neaprašyti. Perkastos 14 apraše taip pat nėra tos išpjovos aprašo ir, kaip buvo padaryta perkastos 13 apraše, nėra joje aptiktų radinių nuorodos į radinių sąrašą.



1 pav. Laužavietės ribų ištrauka iš bendro 1978–1980 m. Obelių kapinyno tyrimų situacijos plano. *Autoriaus adaptuota pagal Lietuvos istorijos instituto Rankraštnas, Nr. 11035.*

priekine dalimi, rastas prie žirgo kaktos. Šie daiktai buvo betarpiškai prie kaulų, tuo tarpu kiek aukščiau, t. y. arčiau žemės paviršiaus, degėsiuose, buvo daugiau apdegusių daiktų“ (Urbanavičius 1980, p.16)³.

Moters k. 49 apraše pažymėtos ir su laužaviete susijusios detalės: „Aprašytos laužavietės

dugne, po akmenimis, aptikti apnykę žmogaus griaučiai. [...] Tarp griaučių vis dar buvo pavienių apdegusių daiktų, kurie šiam kapui nepriklauso. Tai perkastos laužavietės pėdsakai“ (Urbanavičius 1980, p.18). Deja, niekur nepasakyta, kokie tai radiniai.

Atidengus vyro k. 60, kurio duobės dalis aki-vaizdžiai patenka į laužavietės ribas, pats kapas bei jo sampile aptikti 129 radiniai kasinėjimų ataskaitoje buvo išskirti į atskirą struktūrą ir daugiau niekur su laužaviete nesiejami⁴.

Degėšiai ir anglis

Matyt, nukasant paviršinį žemės sluoksnį buvo susidurta su itin ryškiu degėsių intensyvumu, nes pastebėta struktūra kurį laiką apibūdinama kaip degėsių dėmė, o vėliau ji pavadinama laužaviete. Degėsių pastebėta visame laužavietės sluoksnyje, taip pat piltuvėlio formos pagilėjimuose ir vyro k. 60 duobės sampile. Anglių intensyvumas nenusakomas, tik paminėta, kad anglių rasta preparuojant didelę dėmę ir vyro k. 60 duobės sampilą.

Sudegę kaulai

Vienu svarbiausių laužavietės turinio požymių turėtų būti laikomas sudegusių kaulų fragmentų, rastų preparuojant didelę dėmę, piltuvėlio formos pagilėjimus ir vyro k. 60 duobės sampilą, kiekis. Piltuvėlio formos pagilėjimuose sudegusių kaulų padaugėjimo nepastebėta ir tokie pagilėjimai su

³ Degėsių dėmės ribų ŠR pakraščio kv. 24–25:B nukasant velėną buvo aptikti apardyti žirgo griaučiai, kurių kojos kaulas buvo pastebėtas kasant perkasą 12 ties kv. 25:A.

Aprašant perkasos 13 kasinėjimų eigą, degėsių dėmė kv. 19–25 įvardijama laužaviete anksčiau nei kv. 24–25:B buvo atidengtas žirgo k. 8 ir kv. 19–21 moters k. 49. Susidaro įspūdis, kad pirmiausia buvo iškastos degėsių dėmės kv. 24–25:A ir kv. 22–23:A–B, o paskui atidengti minėti kapai.

⁴ Dar perkasos 13 kasinėjimų apraše buvo pažymėta, kad degėsių dėmės V dalis perkasta kasant duobę vėlesniam kapui. Pažiūrėjus į kasinėjimų planą (1 pav.) matyti, kad tokia duobė buvo pastebėta išpjovoje iš perkasos 13 į perkasą 14 ties kv. 19–25 ir perkasos 14 apraše ji numeruota k. 60. Jo aprašo įžangoje aprašomas preparuojamos duobės turinys iki išryškėjo karsto kontūrai 110 cm gylyje: „kv. 21–22:A, po armeniu ir juodos, su degėšiais sumaišytos žemės sluoksneliu, 40 cm gylyje, išryškėjo 230×90×80 cm dydžio duobės kontūrai. Preparuojant duobę rasta anglių, pelenų, sudegusių kaulų fragmentų ir įvairių apdegusių žalvarinių bei geležinių dirbinių“ (Urbanavičius 1980, p.25).

degintiniais kapais nesiejami⁵. Greičiausiai sudegusių kaulų buvo rasta nedaug ir jie nesurinkti, todėl neaišku, kam (žmonėms, žirgams, žvėrimis ar namišiams gyvūnams?) jie priklausė.

Radiniai

Reikia atkreipti dėmesį, kad surenkant daiktus nebuvo fiksuojamas jų radimo gylis ir vieta perkasoje, o kasinėjimų ataskaitos radinių sąraše laužavietės radiniai suskaidyti į keturias atskiras grupes: 1) iš perkamos 13 (Nr. 421–510)⁶, 2) iš k. 60 sampilo (Nr. 599–726)⁷, 3) virš žirgo k. 8 (Nr. 1003–1006)⁸, 4) iš perkamos 14, išpjovoje iš perkamos 13, ties kv. 19–25 (1007–1164)⁹. Sprendžiant pagal apibrėžtas laužavietės ribas (1 pav.) visi šie radiniai sudarė vieną kompleksą, susidedantį iš 383-jų pozicijų. Tačiau kai kuriose radinių sąrašo pozicijose įrašyta po keletą radinių fragmentų (Nr. 463, 510, 726, 1164), taigi bendras komplekso radinių ir jų fragmentų skaičius didesnis ir gali siekti apie 400-us vienetų.

Daugiausia daiktų ir jų fragmentų – 288 pozicijos radinių sąraše – surinkta išpjovoje iš perkamos 13 į perkamą 14, tačiau jie padalinti į dvi grupes. Tai padaryta išpjovoje nukasus iki 0,4 m gylio sluoksnį, kuriame atsidengė k. 60 duobės ir laužavietės V ribos kontūrai. Šitaip radiniai aptikti perkasoje 14

iki 0,4 m gylio, jie buvo išskirti į vieną grupę (159 radinių sąrašo pozicijos), o atsidengusi k. 60 duobė preparuota vėliau. Jeigu šis kapas būtų atidengtas nustačius duobės kontūrus, jis turėjo būti pažymėtas k. 50, bet toks numeris suteiktas kapui perkamos 14 kv. 2:A–B P dalyje. Vadinasi, prie k. 60 duobės sugrįžta atlikus kasinėjimų darbus net dešimtyje kapų.

Nors į laužavietę patenka k. 60 ŠR dalis, o PV dalis iškasta už jos iškyšos ribos (1 pav.), k. 60 apraše ir radinių sąraše nėra nė menkiausios užuominos apie kokį nors ryšį su laužaviete. Akivaizdu, kad tie daiktai priklauso laužavietės radinių kompleksui ir, jeigu būtų kruopščiai užfiksuota, kur jie rasti – visame kapo duobės sampile ar tik į laužavietės iškyšą įeinančioje dalyje, – būtų aiškesnė šių dviejų struktūrų chronologinė seka.

RADINIŲ APŽVALGA

Prieš pradėdami šią apžvalgą apibūdinsime, kaip laužavietės komplekso radiniai buvo pristatyti autorinėje publikacijoje ir kaip jie pateikiami šiame straipsnyje. Monografijoje „Obelių kapinynas“ daugiau kaip 700 daiktų, kurie rasti degintiniuose kapuose, XV a. griautinių kapų sampiluose, apeiginėse bei aukų duobėse, laužavietėje ir atsitiktinai,

⁵ „Tai lyg piltuvėlio formos pagilėjimai, užpildyti ta pačia su degėsiais sumišusia žeme, kurioje rasta sudegusių kaulų ir tų pačių, aukščiau išvardintų daiktų. Nė degėsių, nė kaulų suintensyvėjimo, nė didesnio daiktų skaičiaus pagilėjimuose nepastebėta. Tai neduoda pagrindo pagilėjimus skaityti degintiniais kapais. Greičiausiai tai būta didelės laužavietės, kurios viršutinioji dalis suarta ir sumaikinta. Galimas daiktas, laužavietė buvo dar didesnė, bet išliko tik gilesnė jos dalis. Tai rodytų tas faktas, kad sudegusių kaulų fragmentų bei apdegusių metalinių daiktų rasta ir atokiau nuo šios vietos, daugelyje greta esančių nedegintų mirusiųjų kapų duobių sampiluose“ (Urbanavičius 1980, p.13–14).

⁶ Atidengiant degėsių dėmę buvo „rasta anglių, sudegusių kaulų fragmentų ir daug apdegusių metalinių daiktų“. Dalis šių radinių apibendrintai išvardinti perkamos 13 kv. 19–25 apraše ir nurodoma žiūrėti radinių sąrašo Nr. 421–510, kurie aprašyti su antrašte „Laužavietė perkase Nr. 13“ (Urbanavičius 1980, p.86–91). Apraše pažymima, kad „daiktai rasti visame dėmės plote per visą šio degėsiais sumaišyto sluoksnio storį“. Apie sluoksnio storį sakoma, kad jis nevienodas, kai kur vos pastebimas, o vietomis siekė 80 cm.

⁷ Radiniai aprašomi su antrašte „Daiktai iš k. 60 sampilo“ ir nurodoma žiūrėti radinių sąrašo Nr. 599–726 (Urbanavičius 1980, p.96–103).

⁸ Radinių sąrašo Nr. 1003–1006 išvardinti daiktai aprašomi su antrašte „Daiktai, rasti virš žirgo k. Nr. 8“ (Urbanavičius 1980, p.120), o žirgui priskirti 6 radiniai surašyti pozicijose Nr. 167–171 (Urbanavičius 1980, p.71).

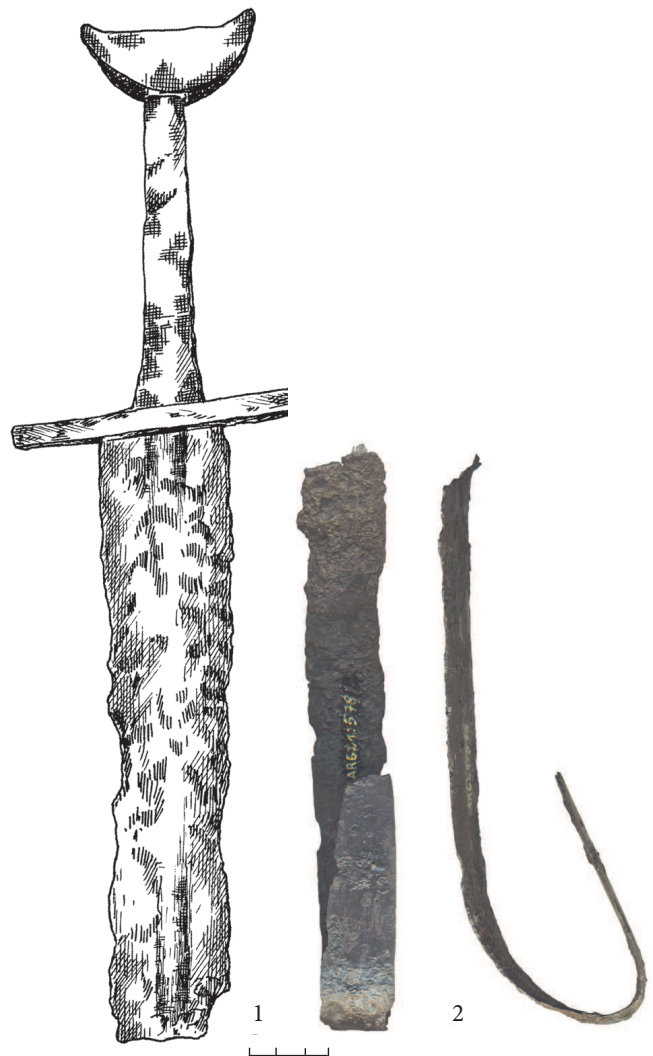
⁹ Nors perkamos 14 apraše nėra išpjovos aprašo ir joje aptiktų daiktų nuorodos į radinių sąrašą, tačiau pačiame radinių sąraše yra antraštė „Apdegę daiktai iš laužavietės perkase Nr. 14 (išpjova iš perkaso Nr. 13, ties kv. 19–25)“, kurios pozicijose Nr. 1007–1164 (Urbanavičius 1980, p.120–128) aprašoma labai daug įvairiausių daiktų.

buvo apžvelgti skyriuje „XIII–XIV a. kapai“. Tekste ir iliustracijų aprašuose tik keliose vietose nurodoma jų radimo vieta¹⁰. Apžvalgoje daiktai aprašomi didelėmis grupėmis, tik kai kuriais atvejais jos išskiriamos į mažesnes (Urbanavičius, Urbanavičienė 1988, p.20–31, pav. 20–43). Be to, turime atkreipti dėmesį, kad radiniai be chronologinės analizės priskiriami XIII–XIV a., kurio pažinimo problemškumą ir Obelių medžiagos reikšmę šiam laikotarpiui iš dalies nusakė G. Zabiela: „Jos [monografijos] šerdis – kapinyno archeologinės medžiagos skelbimas, o dar smulkiau – tai XIII–XIV a. kapai. Kadangi iš šio laikotarpio Lietuvos archeologinėje medžiagoje mažai ką turime, Obeliai dar ilgai liks pagrindinis objektas, reprezentuojantis pagoniškos Lietuvos feodalinės valstybės laikų laidojimo papročius ir materialinę kultūrą. Iki šiol Lietuvos archeologija žinojo kai kurias XIII–XIV a. dirbinių rūšis bei vieną laidojimo būdą – mirusiųjų deginimą. Obelių kapinynas atskleidė daug nauja, ir ne visada šį įnašą galima vertinti vienareikšmiškai“ (Zabiela 1990, p.98).

Šiame darbe pateikiame per 400-ų radinių arba jų fragmentų, surinktų tik laužavietėje ir jos ribose atidengtuose kapuose, apžvalgą. Pagal daiktų funkcinę paskirtį visą medžiagą suskirstėme į septynias grupes, po to – į atskirus tipus. Visus apžvelgiamus kompleksu radinius nuorodos susieja su iliustracijomis, kurių aprašuose pateikiama kiekvieno radinio lokalizacija laužavietėje. Nekvestionuodami laužavietės radinių priskyrimo XIII–XIV a., bandysime nustatyti vėlyviausių dirbinių, turinčių analogų XIV a. pabaigos – XV a. griautiniuose kapuose, grupę.

Ginklai

Iš ginklų laužavietės komplekse yra 8 kalavijų detalės, 9 ietigaliai ir 2 jų fragmentai, 7 kirviai ir kirvio penties fragmentas.



2 pav. Kalavijų detalės iš k. 60 sampilo (LNM AR 621:73, 578). 1 – autoriaus adaptuota pagal LNM MK; 2 – E. Svetiko nuotr.

Kalavijų detalės. K. 60 sampile buvo rastos dvi dviašmenio kalavijo dalys, kurios priskiriamos vienam daiktui (Urbanavičius, Urbanavičienė 1988, p.24). Viena dalis buvo 38,5 cm ilgio, kurioje išlikę rankenos galvutė, skersinis bei geležtė (2:1 pav.). Rankenos galvutė – pusmėnulio ar balno formos, 6 cm skersmens, o rankenos skersinis – 11,3 cm ilgio. Šios dalies abiejose geležtės pusėse per vidurį iškalta po išilginį griovelį. Plačiausioje vietoje geležtės

¹⁰ Paminėtos radimo vietos tekste: XV a. griautinio k. 60 sampile – p.20–21, 24 (du kartus), 27, 31; iš degintinio k. 4 – p.27. Iliustracijų aprašuose: iš degintinio k. 2 – pav. 20:1–8; daiktai iš suardytų degintinių kapų, rasti k. 141 sampile – pav. 32:1–15.

plotis siekia 4,7 cm. Kita apatinė, smeigiamoji, kalavijo geležtės dalis sulenkta ir buvusi 37,5 cm ilgio (2:2 pav.). Taigi bendras abiejų dalių ilgis buvęs 76 cm. Tokie kalvijai pagal rankenos galvutės formą priskiriami prie kalavijų balno pavidalo buoželėmis ir datuojami XII a. 2-ąja puse – XIV a. (Kazakevičius 1996, p.78–82, 121, Nr. 13).

Laužavietės išpjoje iš perkaso 13 į perkasą 14 buvo rastos dvi kalavijų rankenų galvutės (3:1, 2 pav.) ir du skersiniai, iš kurių vienas – viršutinis (3:4 pav.), o kitas – apatinis (3:5 pav.). Šios detalės IX–XIII a. kalavijų tipologijoje atitinka T tipo kalavijus, kurie datuojami IX–XII a. (Kazakevičius 1996, p.44–53). Taip pat T tipo kalvijams priskirtinas laužavietės perkasoje 13 rastas dar vienas apatinis skersinis (3:6 pav.), o k. 60 sampile rastoji septynių dalių rankenos galvutė (3:3 pav.) atitinka T1 (kuršių) tipo kalavijus, kuriuos baltų teritorijoje kartu su T tipo kalvijais „reikia datuoti X–XIII a. pradžia“ (Kazakevičius 1996, p.53–58).

Ietigaliai. Jų rasta 9 – 4 įmoviniai ir 5 įtveriamieji. Be to, rastos ir 2-jų įtveriamųjų ietigalių įtvaros.

Trys įmoviniai ietigaliai rasti k. 60 sampile ir vienas – pačiame kape. Jų formos panašios, tačiau bendras ilgis skiriasi: ilgiausio – 30,6 cm (4:1 pav.), trumpiausio – 16,6 cm (4:2 pav.), kitų dviejų – 21,8 cm ir 21 cm (4:3, 4 pav.). Plunksnų plotis – nuo 2,1 iki 2,7 cm, o įmovų skersmuo – nuo 2 iki 2,6 cm.

Autorinėje publikacijoje nurodoma, kad rasti 26 ietigaliai arba jų dalys, 6 jų – įmoviniai, kurie „forma ir dydžiu [...] labai artimi XV a. kapuose rastiems ietigaliams (ne tik Obelių, bet ir visos Lietuvos)“ (Ur-



3 pav. Kalavijų detalės: 1, 2, 4, 5 – išpjoja iš perkaso 13 į perkasą 14 (LNM AR 621:958, 959, 957, 1131); 3 – k. 60 sampilas (LNM AR 621:678); 6 – perkasa 13 (LNM AR 621:956). E. Svetiko nuotr.

banavičius, Urbanavičienė 1988, p.23–24, pav. 27:1–11). Ežere surinkta 20 ietigalių, 9 jų – įmoviniai ir 11 įtveriamųjų (Urbanavičius, Urbanavičienė 1988, p.37). Iš tiesų laužavietės komplekso įmoviniai ietigaliai turi analogų XIV a. pabaigos – XV a. kapų medžiagoje (Svetikas 2011, p.20–38, pav. 7–31).

Įtveriamieji ietigaliai rasti keliose laužavietės dalyse – po vieną perkasoje 13 bei išpjoje iš perkaso



4 pav. Įmoviniai ietigaliai: 1–3 – k. 60 sampilas (LNM AR 621:63, 64, 573); 4 – k. 60 (LNM AR 621:239). 1, 2 – *autoriaus adaptuota pagal LNM MK*; 3, 4 – *E. Svetiko nuotr.*

13 į perkasą 14 ir net 5 (kartu su 2 įtvarų fragmentais) k. 60 sampile. Kiekvienas įtveriamasis ietigalis skiriasi tiek forma, tiek dydžiu ir proporcijomis. Ilgiausio įtveriamojo ietigalio bendras ilgis – 35 cm

(5:2 pav.), trumpiausio – 19,1 cm (5:4 pav.), kitų trijų – 24,2, 23,2 ir 22,4 cm (5:1, 3, 5 pav.). Neužbarzdinių ietigalių plunksnų plotis – nuo 1,9 iki 2,7 cm, o užbarzdinių – nuo 1,5 iki 1,8 cm. Dalis užbarzdinių ietigalių gali būti ir žeberklai (Urbanavičius, Urbanavičienė 1988, p.24). Vienas laužavietės įtveriamasis ietigalis (5:2 pav.) savo forma ir dydžiu panašus į XV a. Paalksnių k. 19 ietigalį (Svetikas 2011, p.42, pav. 36).

Kirviai. Visose laužavietės vietose rasti 7 kirviai ir kirvio penties fragmentas: po vieną kirvį – k. 60, perkasoje 13 ir virš žirgo k. 8, du – išpjovoje iš perkasoje 13 į perkasą 14, trys – k. 60 sampile. Visi kirviai turi du svarbiausius požymius: užapvalintą ir pailgintą į du priešpriešinius liežuvėlius pentį bei ovalią skylę kotui, o visų kirvių penties, liemens ir ašmenų formos skiriasi, taip pat labai įvairios jų proporcijos bei aukštis. Tik vienas kirvis yra 15,5 cm aukščio ir turi pailgintą liemenėlį ir nuo jo, o ne nuo penties apačios, ištęstus 10,6 cm pločio ašmenis (6:1 pav.). Kiti 6 kirveliai, tarp jų ir iš k. 60, yra nuo 9,5 iki 12,9 cm aukščio (6:2–7 pav.). Tokie kirviai priskirtini vienam tipui, tačiau kai kurie mažesnieji galėtų būti priskiriami kirvių replikoms arba miniatiūriniais kirveliams.

Autorinėje publikacijoje nurodoma, kad šio tipo kirviai XI–XII a. plačiai paplitę visoje Rytų Europoje, o Obelių radiniai neprieštaruja to-

kiam datavimui, „tik, remiantis kitais daiktais, chronologinius šių kirvių rėmus derėtų praplėsti į XIII a. [1-qjq] pusę“ (Urbanavičius, Urbanavičienė 1988, p.23). Ežere rasta vos 17 kirvių. Jų aukštis – nuo



5 pav. Įtveriamieji ietigaliai: 1 – perkasa 13 (LNM AR 621:65); 2–4, 6, 7 – k. 60 sampilas (LNM AR 621:68, 69, 574, 575, 596); 5 – išpjova iš perkastos 13 į perkasą 14 (LNM AR 621:942). 1–3 – *autoriaus adaptuota pagal LNM MK*; 4–7 – *E. Svetiko nuotr.*



6 pav. Kirviai: 1, 5, 7 – k. 60 sampilas (LNM AR 621:72, 576, 577); 2 – perkasa 13 (LNM AR 621:66); 3 – virš žirgo k. 8 (LNM AR 621:434); 4 – k. 60 (LNM AR 621:244); 6, 8 – išpjova iš perkastos 13 į perkasą 14 (LNM AR 621:936, 937). 1, 2 – autoriaus adaptuota pagal LNM MK; 3–8 – E. Svetiko nuotr.

5,6 iki 12,3 cm (Urbanavičius, Urbanavičienė 1988, p.36, pav. 56:1–15).

64 nuo 13 iki 20,5 cm aukščio šio tipo kirviai rasti XIV a. pabaigos – XV a. kapuose 33-juose kapinyuose (Svetikas 2011, p.51–61, pav. 41–49), iš jų po tokį kirvį įdėta net į 7-is Obelių kapus (Svetikas 2011, pav. 41:4, 42:7–12). Mažesnių kirvių, nuo 5,5 iki 12 cm aukščio, rasta 45-iuose kapuose (Svetikas 2011, p.72–77, pav. 61–64), o iš jų po tokį kirvį įdėta į 4-is Obelių kapus (Svetikas 2011, pav. 61:5, 17, 63, 63:14).

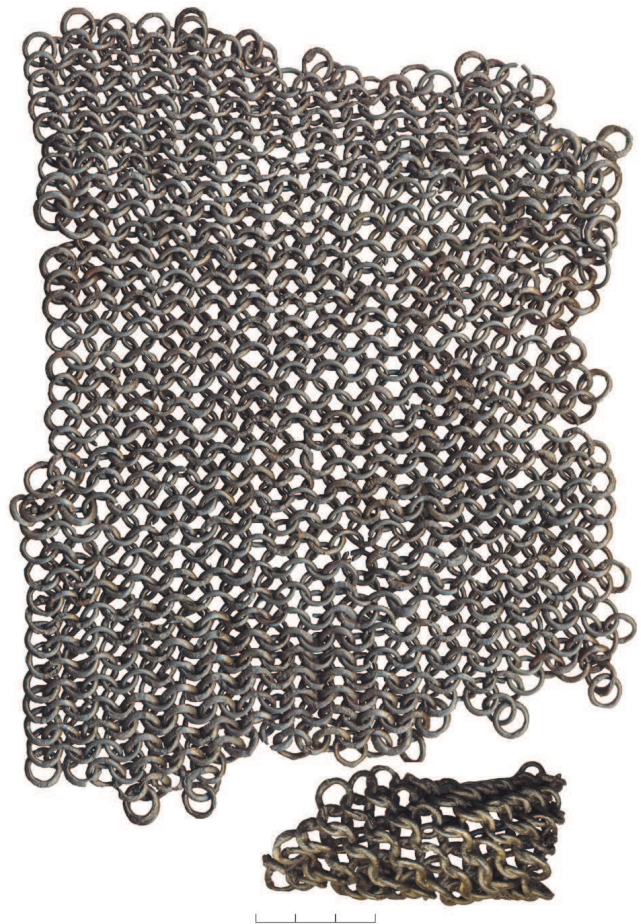
Karių ekipuotės detalės

Iš karių ekipuotės laužavietės komplekse yra žiedinių šarvų fragmentų, 6 pentinai ir 3 jų detalės.

Žiedinių šarvų fragmentai. K. 60 sampile kartu su kalavijo rankenos galvute, ietigaliais ir kirviais buvo aptiktos kelios nemažos apimties žieduočio dalys (7 pav.). Žieduotis buvo daromas grynai iš geležinių žiedų. Išlikusios žieduočio dalys apibūdinamos kaip „*krūtinės dalis ir apysveikė rankovė*“ ir priskiriamos XIII–XIV a. (Urbanavičius, Urbanavičienė 1988, p.24–25).

Pentinų ir jų detalių rasta perkasoje 13 ir išpjo-voje iš perkasos 13 į perkasą 14, o k. 60 sampile jų nebuvo. Iš viso rasti 6 pentinai ir 2 jų detalės – tai lankelio galas su dvinare sagtele (8:7 pav.) bei žvaigždinis ratelis (8:8 pav.). Su visomis detalėmis rasti 3 pentinai: vienas – su ilgu dygliu (8:1 pav.), kitas – su žvaigždiniu (8:4 pav.), o trečias – su rombiniu ratuku (8:6 pav.). Be to, vienas gerai išlikęs pentinas aptiktas be ratuko (8:6 pav.), kitas su išlikusiu dygliu rastas perlaužtas į dvi dalis (8:3 pav.). Iš visų laužavietės pentinų išsiskiria pentino fragmentas su piramidės formos dygliu ir varinėmis kniedėmis inkrustuotu lankeliu (8:2 pav.).

Trijų pentinų su dygliu (8:1–3 pav.) ir vieno su žvaigždute (8:4 pav.) lankelių galuose padarytos dvinarės sagtelės, skirtos dirželiams, kuriais pen-

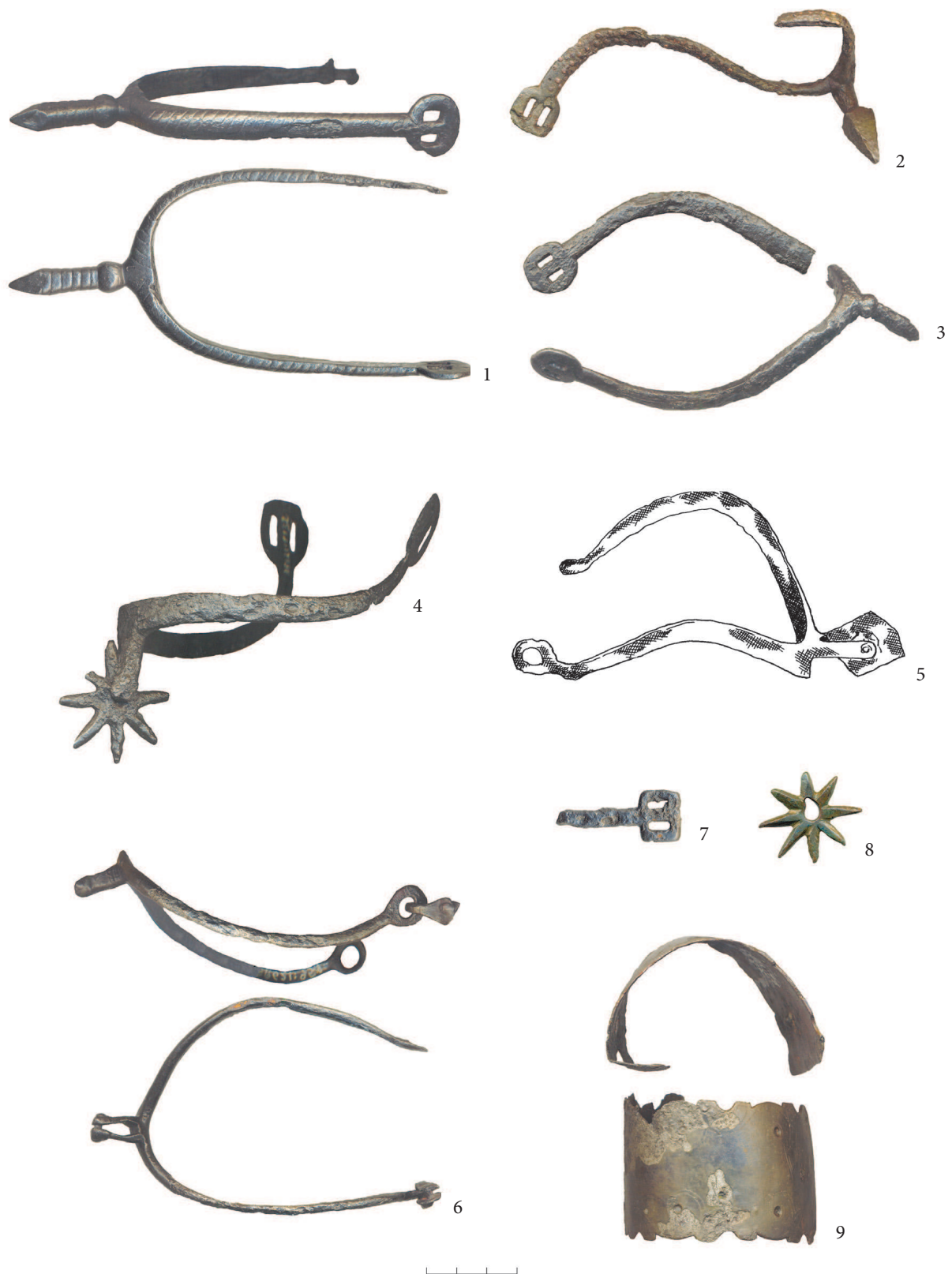


7 pav. Žiedinių šarvų fragmentai iš k. 60 sampilo (LNM AR 621:2270). E. Svetiko nuotr.

tinai tvirtinamas prie apavo. Kitų dviejų pentinų su rateliais lankelių galai baigiasi kilpomis (8:5, 6 pav.).

Autorinėje publikacijoje pentinai priskiriami XIII–XIV a. (Urbanavičius, Urbanavičienė, 1988, p.25). XIV a. pabaigos – XV a. kapuose rasta vos keletas pentinų, kurie panašūs į rastuosius laužavietėje (Svetikas 2011, p.87–89, pav. 73:1, 74:7, 8).

Prie pentinų detalių priskyrėme ir vieną (8:9 pav.), kuri buvo aprašyta kaip geležinio plokščio šarvo rankovės dalis (Urbanavičius 1980, p.123, Nr. 1061), o pastaruoju metu apibūdinama kaip pentino tvirtinimo plokštelė (Petrauskas 2016, p.421, pav. 5:5, 6).



8 pav. Pentinai ir jų detalės: 1–6, 9 – išpjova iš perkasos 13 į perkasą 14 (LNM AR 621:952–954, 1132, 90, 951, 960); 7, 8 – perkasos 13 (LNM AR 621:1132–1133). 1–4, 6–9 – E. Svetiko nuotr.; 5 – autoriaus adaptuota pagal LNM MK.

Žirgų ekipuotės detalės

Iš žirgų ekipuotės laužavietės komplekse yra žąslai, 2 skambalai, 2 sagtys ir 2 balno kilpos.

Prie žirgo k. 8 griaučių aptikta dvinariai žąslai (9:1 pav.), skambalas (9:2 pav.), dvi skirtingo dydžio D raidės formos sagtys (9:3, 4 pav.) ir balno kilpa (9:5 pav.), kuri pagal J. Antanavičiaus klasifikaciją atitinka IX tipą. Tokio tipo balno kilpų chronologija apibrėžiama XI–XIV a. (Antanavičius 1976, p.77, pav. 1:9; Urbanavičius, Urbanavičienė 1988, p.33, pav. 51:1–5).

Iš žirgo ekipuotės laužavietėje rasta skambalo dalių (9:6 pav.) ir balno kilpa (9:7 pav.). Pagal J. Antanavičiaus klasifikaciją pastarosios balno kilpos viršutinė dalis atitinka VIII tipo b atmainos, lankelis ir pamina – VII tipo a atmainos balno kilpas. Šių tipų balno kilpų chronologija buvo apibrėžta XI–XIII a. ir XI a. 2-ąja puse – XIII a. pradžia (Antanavičius 1976, p.76–77, pav. 1:7, 8).

Autorinėje publikacijoje paminėta, kad k. 60 sampile buvo rasta balno kilpa ir ji įvertinta kaip vienas „iš retesnių suardytų degintinių kapų daiktų“, po to apžvelgiama 30 žirgų kapų ir jų radiniai, ir visa tai skyriuje „XIII–XIV a. kapai“ neišskiriama į atskirus poskyrius. Šioje apžvalgoje paminėti visi daiktai iš žirgo k. 8, bet neužsimenama apie skambalą iš laužavietės (Urbanavičius, Urbanavičienė 1988, p.31–35).

Kitos ekipuotės ir aprangos detalės

Iš kitų ekipuotės ir aprangos detalių laužavietės komplekse yra 2 grandys su į jas įkabintais kilpiniais S pavidalo nareliais, kilpinio narelio dalis, apie 12 grandžių, 6 sagtys ir 10 diržo krepšio detalių.

Grandys rastos visose laužavietės dalyse ir k. 60. Vienas šios grupės geležinis dirbinys iš k. 60 sampilo, susidedantis iš dviejų tarpusavyje sunertų grandžių ir į jas įkabintų kilpinių S pavidalo narelių (10:1 pav.), priskiriamas „kalavijui prie diržo prikabinėti“ (Urbanavičius, Urbanavičienė, 1988, p.24, pav. 24:9). Perkasoje 13 rasta mažesnio kilpinio

narelio dalis (10:2 pav.), kuri taip pat galėjo priklausyti panašiam dirbiniui.

Apie 10 grandžių (10:3–12 pav.) galima pasakyti, kad visos jos yra skirtingo dydžio, o prie vienos grandies lankelio išlikęs pritvirtintos grandinės fragmentas (10:6 pav.). Didžiausia grandis yra 5,3 cm skersmens (10:5 pav.), o mažiausia – 1,7 cm (10:12 pav.).

Atskirą grupę sudaro grandys su į jų lankelį įvertomis detalėmis. Į vienos iš žalvarinės vielos sulenktos grandelės 1,5 cm skersmens lankelį įvertos dvi sulenktos ir sukniedytos juostelės, kuriose pritvirtintos iš plonytės vielos supintos grandinės (10:13 pav.). Kitos dvi žalvarinės grandys taip pat sulenktos iš skirtingo storio ir dydžio strypelių, į jų lankelį įverta po vieną detalę iš sulenktos ir sukniedytos juostelės (10:14, 15 pav.). Čia verta atkreipti dėmesį, kad kasinėjimų ataskaitos radinių sąrašė viena grandis su įverta detale buvo aprašyta kaip amuleto apkaustas (10:14 pav.; Urbanavičius 1980, p.91, Nr. 503).

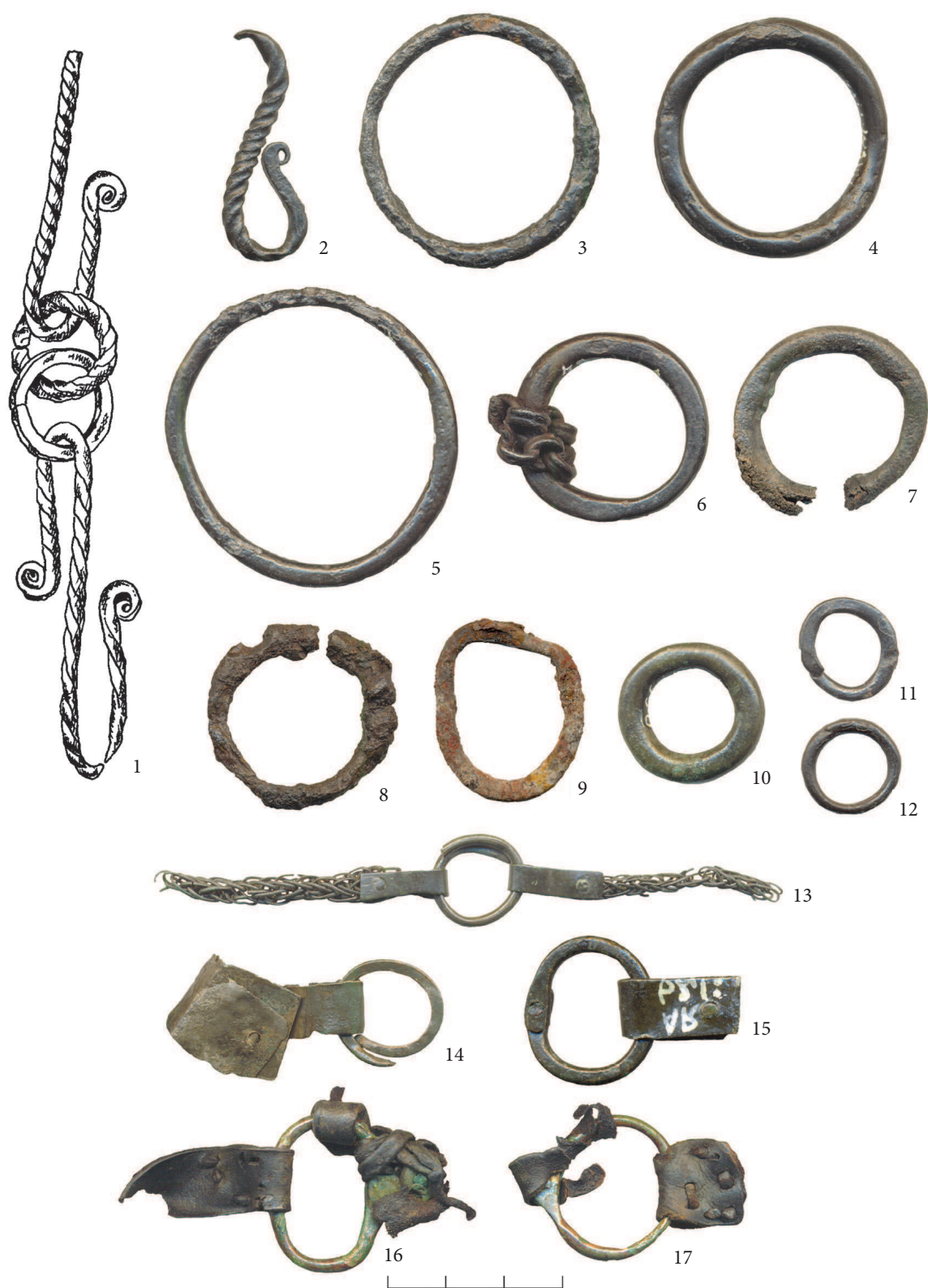
Paminėtina, kad k. 60 rasta žalvarinių grandžių pora (10:16, 17 pav.). Šiame vyro kape prie viršugalvio buvo aptikta „odinio diržo ar kamano liekanos: geležinė ovalinė 2,9×2,5 cm dydžio sagtis ir 2 žalvariniai, maždaug tokio pat dydžio skirstikliai su odinio diržo liekanomis. Diržų skirstikliuose plotis nevienodas, svyruojantis nuo 2 iki 1,5 cm“ (Urbanavičius 1980, p.26). Be to, šalia buvo padėtas ir įmovinis ietigalis (4:4 pav.).

Autorinėje publikacijoje paminėta, kad „Diržų liekanomis laikytinos ir geležinės bei žalvarinės grandys, kurių degintinių kapų vietoje rasta daugiau kaip 30. Jos niekuo nesiskiria nuo XV a. nedegintų mirusiųjų kapuose randamų grandžių; matyt, jų ir paskirtis ta pati: naudotos įvairiems daiktams prie diržo prikabinėti“ (Urbanavičius, Urbanavičienė 1988, p.27). Obelių ežere rasta 16 geležinių bei žalvarinių grandžių (Urbanavičius, Urbanavičienė 1988, p.40).

Sagčiai laužavietėje rasta nedaug: 3 skirtingo dydžio D pavidalo (11:1–3 pav.), 1 plokščiu profiliuotu lankeliu (11:4 pav.) ir 1 ovalo formos dvinarė sagtelė (11:5 pav.), tik pastaroji pagaminta iš žalvario,



9 pav. Žirgų ekipuotės detalės: 1 – žąslai (LNM AR 621:433); 2, 6 – skambalai (LNM AR 621:432, 962); 3, 4 – sagtys (LNM AR 621:429, 430); 5, 7 – balno kilpos (LNM AR 621:431, 586). 1–5 – žirgo k. 8; 6 – išpjova iš perkasos 13 į perkasą 14; 7 – k. 60 sampilas. E. Svetiko nuotr.



10 pav. Grandys: 1, 7, 9, 12 – k. 60 sampilas (LNM AR 621:94, 668, lauko Nr. 614, 580); 2–4, 8, 14, 15 – perkasa 13 (LNM AR 621:1167, 1164–1166, 1210, 1211); 5, 6, 10, 11, 13 – išpjova iš perkastos 13 į perkasą 14 (LNM AR 621:963–966, 1040); 16, 17 – k. 60 (LNM AR 621:240a). 1 – *autoriaus adaptuota pagal LNM MK*; 2–17 – *E. Svetiko nuotr.*



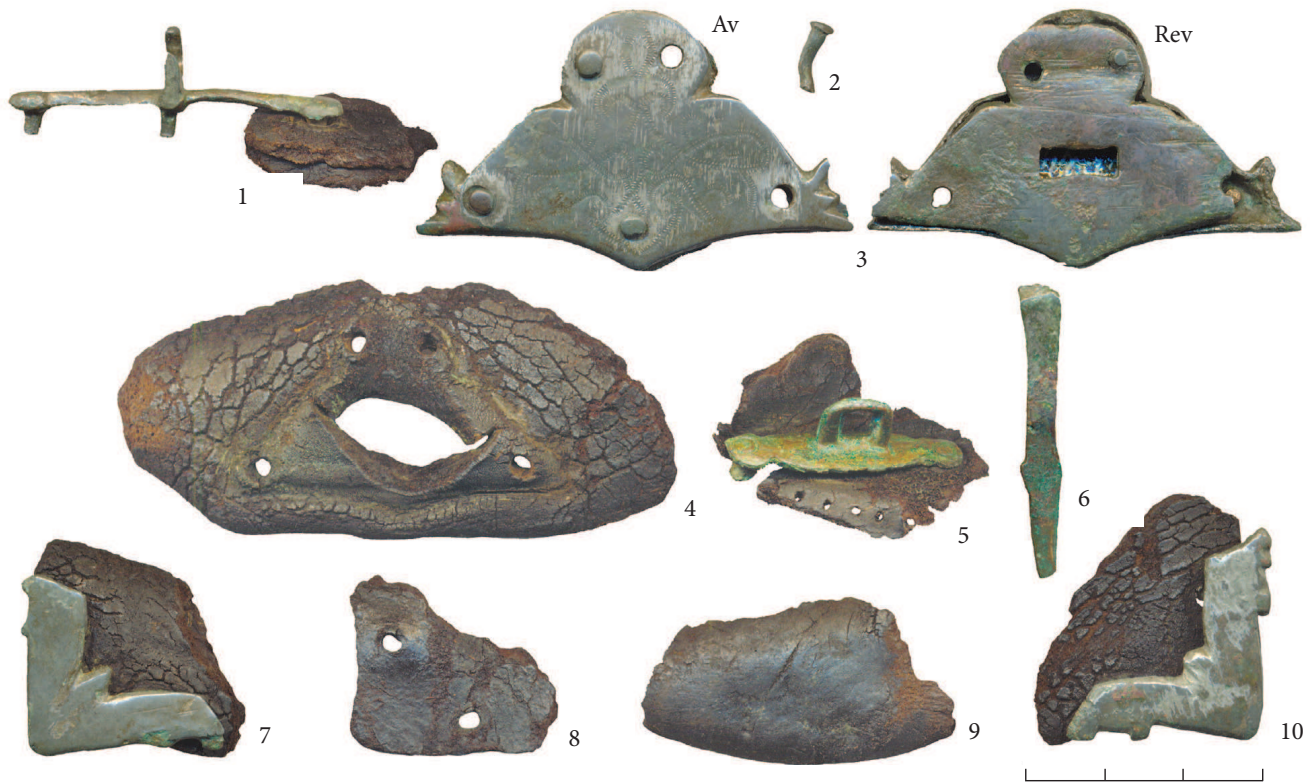
11 pav. Sagty: 1 – k. 60 sampilas (LNM AR 621:579); 2, 3 – perkasa 13 (LNM AR 621:1162, 1163); 4, 5 – išpjova iš perkastos 13 į perkasą 14 (LNM AR 621:961, 1044); 6 – k. 60 (LNM AR 621:240). E. Svetiko nuotr.

o visos kitos – iš geležies. K. 60 rasta geležinė sagtis (11:6 pav.) jau paminėta prie grandžių.

Autorinėje publikacijoje nurodoma 13 sagčių, be to, kad geležinių (9) buvo daugiau nei žalvarinių. Dalis žalvarinių sagčių yra profiliuotos, yra ir dvigubų, o geležinės – keturkampės ir D pavidalo (Urbanavičius, Urbanavičienė 1988, p.27). 11-oje žirgų kapų rasta sagčių balnų diržams tvirtinti. Jos – keturkampės ir D pavidalo (Urbanavičius, Urbanavičienė 1988, p.34). Obelių ežere rasta 12 sagčių. Jos – įvairių formų ir dydžio, pasitaiko su sagtimi jungusių skardinių apkalų ir išlietų kartu su sagtimi (Urbanavičius, Urbanavičienė 1988, p.40).

Diržo krepšio 10 detalių rasta k. 60 (12:1–10 pav.), iš kurių šiam straipsniui svarbiausias – plokštelinis balandžio pavidalo ženklas. Tokie ženklai pagaminti iš dviejų plokštelių (12:3 pav.). Išorinė plokštelė yra palenktais kraštais (12:3-Av pav.). Jos viršuje (ties paukščio uodegos viduriu) paliktame tarpelyje įdedamas užsegimo strypelis (12:6 pav.).

Ši plokštelė dažniausiai penkiomis kniedėmis (viena iš jų – 12:2 pav.) sujungiamama su kita plokštele, kurios centre yra stačiakampė horizontali išpjova (12:4 pav.). Tokia pat išpjova yra ir atvarto odoje. Į šią išpjovą įleidžiama stačiakampė užsegimo kilpelė (12:5 pav.), dviem kniedėmis pritvirtinta prie paties krepšio (Svetikas 2003, pav. 1:3). Dažniausiai šių ženklų paviršius yra padengtas baltu metalu, greičiausiai alavu, siekiant pavaizduoti baltą paukštį. Šiuos ženklus sudaro dvi simbolinės dalys – tai besileidžiantis žemyn paukštis (išlikusiose atvartų dalyse plačiausia apkalų vieta – galva ir sparnai – pritvirtinta prie atvarto pakraščio) ir išryškintos penkių kniedžių galvutės (dvi – uodegoje, po vieną – sparnų galuose ir viena ties galva). Iš viso žinoma 12 balandžio pavidalo plokštelių ženklų iš 11-os vietovių, iš jų 10 – LDK Vilniaus vyskupijoje ir 1 – Livonijoje. Jų chronologija apibrėžiama XIV a. pabaiga – XV a. 1-uoju ketvirčiu (Svetikas 2009a, p.434–436, pav. 436).



12 pav. Diržo krepšio detalės iš k. 60 (LNM AR 621:242). E. Svetiko nuotr.

Papuošalai ir devocionalijos

Iš papuošalų ir devocionalijų laužavietės komplekse yra antkaklės fragmentas, 3 kryželiai, 6 kabučiai, grandinėlių fragmentai, 13 žvangučių, 4 stiklo karoliai, 69 segės (iš jų 20 – fragmentuotos) ir 46 segių fragmentai, 12 apyrankių ir 12 apyrankių fragmentų, 11 žiedų, 20 įvijų ir 21 įvijų ir įvijėlių fragmentas, skardinės įvijos fragmentas, amuleto iš apkaustyto lokio nago apkaustas ir 5 simbolinių raktų fragmentai.

Antkaklės fragmentas rastas k. 60 sampile. Tai iš trijų 0,3 cm storio vielų suvytos antkaklės lankelio dalis, kurios ilgis – 10,5 cm (13 pav.).

Kryželiai. Du kryželiai rasti išpjovoje iš perkaso 13 į perkasą 14 ir vienas k. 60 sampile. Pastarojo kryželio kryžmų galai perkirsti skersinukais, o viršutinėje kryžmoje yra ąselė (14:3 pav.). Tokio tipo kryželiai rasti trijuose Vilniaus vyskupijos teritorijos kapuose: 2 Obelių kapinyne ir 1 – Kriveikiškio-Ker-



13 pav. Antkaklės fragmentas iš k. 60 sampilo (LNM AR 621:636). E. Svetiko nuotr.

navės kapinyne. Jų chronologija apibrėžiama XIV a. pabaiga – XV a. 1-ąja puse. Šio tipo kryželių chronologija iš Livonijos ir Vokiečių ordino teritorijų apibrėžiama plačiau – XIII a. pabaiga – XV a. viduriu (Svetikas 2009a, p.74, pav. 55, 56).

Kitų dviejų kryželių kryžmų galai – triskiaučiai. Kryželių galuose ir viduryje yra po apskritą duobutę, kuri buvusi užpildyta emaliu (14:1, 2 pav.). Pagal E. Mugurėvičiaus XI–XV a. Latvijos kryželių klasifikaciją tai 1 tipo emaliuoti kryželiai, kurių rasta 72 iš 31-os vietovės. Jų chronologija apibrėžiama XII–XIII a. (Mugurėvičs 1974, p.220,



14 pav. Kryželiai ir kabučiai: 1, 2, 6, 8, 9 – išpjova iš perkaso 13 į perkasą 14 (LNM AR 621:1028, lauko Nr. 1131, 1214, 1030, 1029); 3, 4, 7 – k. 60 sampilas (LNM AR 621:671, 672, 650); 5 – perkasa 13 (LNM AR 621:1031). E. Svetiko nuotr.

att. 1:1, 2). Autorinėje publikacijoje sakoma, kad „kryžiniai kabučiai laikomi ne vietiniais, o importuotais iš Kijevo Rusios [...]. Iš tikrųjų Lietuvoje jie nebuvo labai paplitę, tačiau išsilaikė gana ilgai – pavienių Obeliuose pasitaikė dar ir XV a. nedegintų mirusiųjų kapuose“ (Urbanavičius, Urbanavičienė 1988, p.27–28).

Kabučiai. Visose laūžavietės dalyse rasti 6 kabučiai. Zoomorfinis kabutis prieš įmetant jį į laūžavietę buvo perlaužtas. Jo fragmente gyvūno galva vaizduojama su žemomis ausimis ir plačiai pražiotu snukiu. Ant gyvūno galvos, kaklo ir liemens padriškai įmušta 10 apskritų akių, o tarp jų – dvi zigzaginės skersinių brūkšnelių linijos (14:4 pav.). LDK XIV a. pabaigos – XV a. kapuose rasti vos trys skirtingi zoomorfiniai kabučiai, vienas iš jų Obelių k. 155, tačiau nė vienas nepanašus į rastą laūžavietėje (Svetikas 2009a, p.87–88, pav. 73). Daug zoomorfinių kabučių rasta kaimyninėje Livonijoje, Novgorodo

žemėje ir kitur. Jiems latvių ir rusų istoriografijoje skiriama nemažai dėmesio (Zariņa 1974, p.242–256; Рябинин 1981; 1988, p.55–63).

Trys skardiniai rombo formos kabučiai padaryti iš skirtingo dydžio rombo formos skardelės (14:5–7 pav.). Dviejų kabučių viršutiniame kampe kniede pritvirtinta ašelė iš skardos juostelės. Kabučiuose vaizduojamas iš penkių spurgelių sukomponuotas kryžius. Žinoma, kad iš viso LDK rasti 55 tokie kabučiai: 29 – 10-yje kapų iš 7-ių kapinynų bei 26 atsitiktinai 10-yje vietovių (trys – laūžavietėje). Iš Livonijos jų šiek tiek daugiau – 59. Be to, pavienių kabučių rasta Polocko ir Novgorodo žemėse bei kelias – Šiaurės Švedijoje. LDK skardinių rombo formos kabučių chronologija apibrėžiama XIV a. 2-ąja puse – XV a. 1-ąja puse. Kabučių iš Livonijos chronologija apibrėžiama įvairiai: rastų Lokstenės pilyje XIV a. 2-ąja puse – XV a. 1-uoju ketvirčiu; rastųjų Augustiniškių kapinyne vėriniuose su iš monetų ir



15 pav. Grandinėlės fragmentai, žvangučiai ir karoliai: 1, 5–10, 15, 16 – išpjova iš perkasos 13 į perkasą 14 (LNM AR 621:1058, 1032–1039); 2–4 – k. 60 sampilas (LNM AR 621:674–676); 11–14, 17, 18 – perkasa 13 (LNM AR 621:1205–1208, lauko Nr. 508, 509). E. Svetiko nuotr.

žetonų padarytais kabučiais – XIV a. pabaiga – XV a. pabaiga. Taip pat yra duomenų, rodančių, kad skardiniai rombo formos kabučiai rasti ir XIII–XIV a. datuojamuose kapuose bei piliakalnių kultūrinuose sluoksniuose (Svetikas 2009a, p.79–85, pav. 65–70). LDK XIV a. pabaigos – XV a. 1-osios pusės kapuose rombo formos kabučių rasta 8-iuose kapuose, du iš jų – Obeliuose, tai k. 126 ir 132 (Svetikas 2009b, p.46, lent. IX:4, 5).

Skardiniame apskritimo formos kabutyje su pritvirtinta ašele vaizduojama aštuonlapė rozetė (14:8 pav.). LDK skardinių apskritimo formos kabučių rasta 5-iuose kapuose iš 4-ių kapinynų ir 2 atsitiktinai (vienas laužavietėje). Vienas skardinis apskritas kabutis lygiu paviršiumi rastas XIV a. pabaigos – XV a. 1-osios pusės Obelių k. 149. Beveik visuose kabučiuose vaizduojamas kryžius iš penkių spurgelių ir tik laužavietės kabutyje – rozetė. Jų chronologija apibrėžiama XIV a. 2-ąja puse – XV a. 1-ąja puse. Skardinių apskritimo formos kabučių, kaip ir rombinių, daug rasta kaimyniniuose kraštuose. Matyt, jie pradėti gaminti anksčiau nei rombiniai ir imitavo iš monetų pagamintuosius (Svetikas 2009a, p.85–86, pav. 71, 72).

Skardinis trapecijos formos kabutis nuo aptartų skardinių kabučių skiriasi tuo, kad į viršuje padarytą skylutę įverta vielos grandelė, bet ne ašelė iš skar-dos juostelės. Šio kabučio paviršiuje dekoru pėdsakų

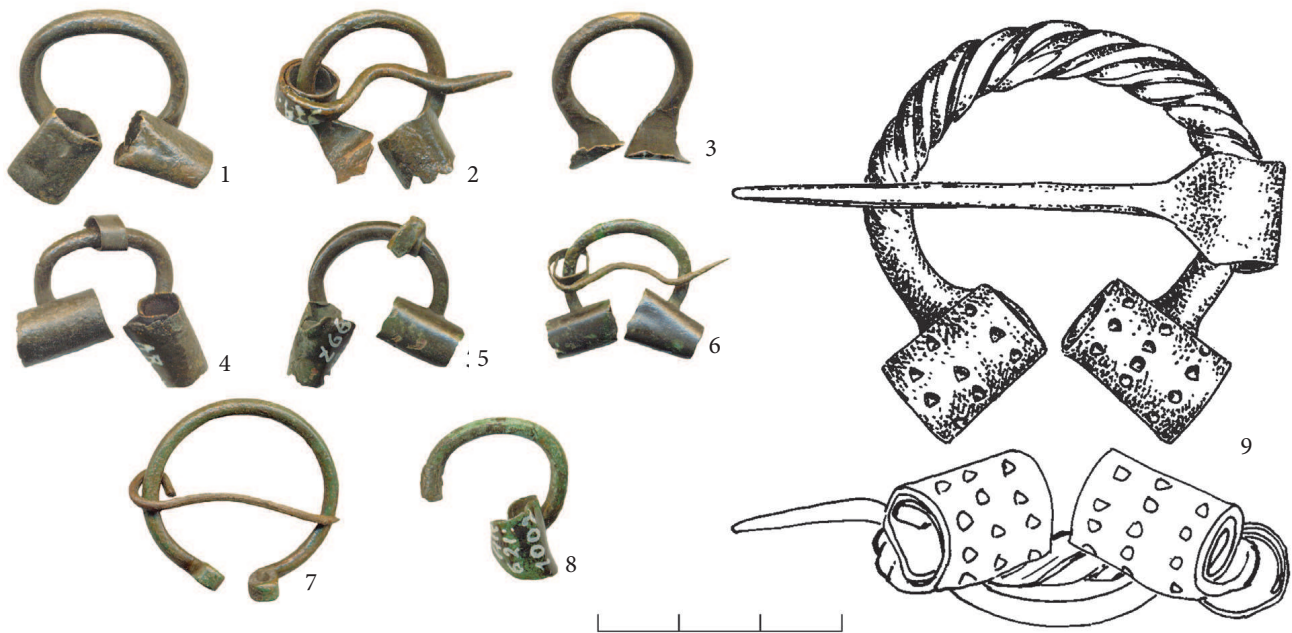
nepastebėta. Panašių kabučių iš XIV a. pabaigos – XV a. kapų mums nežinoma.

Grandinėlės iš suvertų dvinarių grandelių rasti keli nedideli fragmentai (15:1 pav.).

Žvangučių (15:2–14 pav.) rasta 13, keli jų nuo ugnies apsilydę ir deformavęsi, jie – skirtingos konstrukcijos, dydžio ir formos.

Karoliai. Rasti 4 stiklo karoliai, vienas – gelsvas, dvigubo nupjauto kūgio formos (15:15 pav.), kitas – mėlynas (15:16 pav.), trečias – sunkiai nusakomos spalvos (15:17 pav.), o ketvirtas – žalsvas (15:18 pav.).

Omega segės cilindriniais galais. Šio tipo segės galima suskirstyti į du variantus. Vieno varianto 7 segės (16:1–6, 8 pav.) sulenktos iš nestoros apskrito skerspjuvio vielos, kurios galai susukti iš išplotų skardelių į cilindrinės sraigines įvijas. Jų dydis – nuo 1,6 iki 2,1 cm, cilindro plotis – apie 1 cm. Dar viena šio varianto segė pagaminta iš sidabro, jos lanke-lis – tordiruotas, dydis – 4,8 cm, duobučių eilėmis dekoruotų cilindro plotis – 1,7 cm. Autorinėje publikacijoje sakoma, kad „*tipiškomis miniatiūrinėmis įkapėmis laikytinos kai kurios segutės cilindriniais galais. [...] Tokios segės labai neproporcingos. Liežuvėlis rodo, kad jos gali būti tik miniatiūrinės įkapės. Šios segės liežuvėlis iš grubokai sulenktos vielos, kurios galas dažnai net nepasmailintas. Tokia segė netiko net pačiam ploniausiam drabužiui susegti. Tačiau jų*



16 pav. Omega segės cilindriniais galais: 1–4 – k. 60 sampilas (LNM AR 621:625–627, 651); 5–9 – išpjova iš perkasos 13 į perkasą 14 (LNM AR 621:997–999, 1002, 988). 1–8 – E. Svetiko nuotr.; 9 – autoriaus adaptuota pagal LNM MK.

раста ir XV a. nedegintų mirusiųjų kapuose. Matyt, ir čia jas dėjo vietoj tikrų drabužių“ (Urbanavičius, Urbanavičienė 1988, p.29). Dvi tokios segės rastos Sargėnų „amatininko lobyje“, kuris tuo metu buvo priskiriamas XII–XIII a. (Sadauskaitė 1959, p.60–61, pav. 1:5, 6). LDK XIV a. pabaigos – XV a. 1-osios pusės 4-iuose kapuose rasta po vieną šio varianto segę, iš jų viena rasta Obelių k. 91 (Svetikas 2009a, p.157, pav. 149). Pagal 1978 m. duomenis tarp daugiau kaip 630-ies segių cilindriniais galais iš įvairių Lietuvos archeologijos paminklų, išskirtų į 9-ias grupes ir datuojamų VIII a. pabaiga – XIII a., segių su 1–1,7 cm pločio cilindrais nėra (Vaitkunskienė 1978b, p.47–52).

Kito varianto segė taip pat sulenкта iš nestoros apskrito skerspjūvio vielos, o šiek tiek suploti galai užlenkti į vieną įviją, savo pločiu tolygią lankelio storiui (16:7 pav.). Ši segė maža, vos 2,4 cm dydžio. Pagal 1978 m. duomenis, tokio varianto dirbiniai išskirti į segių cilindriniais galais 1 grupę. Jų požymiai – apskritas lankelis, yra nedidelės, dažniausiai 3–4 cm skersmens, bet yra ir tokių, kurių skersmuo siekia tik 1,6 cm, lankelis yra 0,15–0,5 cm storio. 1

grupei priskirta apie 240 segių iš 51-os vietovės. Jų chronologija neapibrėžiama (Vaitkunskienė 1978b, p.48–49). LDK XIV a. pabaigos – XV a. kapuose tokių segių rasta po vieną 21-ame kape iš 11-os kapiynų, bet Obelių kapuose jų nerasta (Svetikas 2009a, p.155, pav. 142).

Omega segės aguoniniais ir grybo pavidalo galais. Rastos 6 gerai išsilaikiusios segės ir 4 lankelių dalys su vienu galu. Segių dydis – nuo 2 iki 2,4 cm. Vienų lankeliai lygūs (17:1, 6, 8–10 pav.), o kitų – tordiruoti arba su tordiravimo imitacija (17:2–5, 7 pav.). Vienos galvutės yra dvigubo nupjauto kūgio formos (17:1, 2 pav.), kitos – daugiau ar mažiau suploto rutulio (17:6–8 pav.), dar kitos – pusrutulio formos (17:4, 9, 10 pav.). Vienos segės galvutės su įmuštomis akutėmis primena piramidę nupjauta viršūne (17:3 pav.). Dar 4-ių segių galvutės paženklintos įvairiomis įrėztų linijų kompozicijomis (17:4, 7–9 pav.). 7-ių segių galvučių viršuje yra vainikėlis su įvairaus gylio duobute (17:1–3, 6–8, 10 pav.). Vainikėliai būna lygūs (17:1, 6–8, 10 pav.) arba skersai rantyti (17:2, 3 pav.).

Autorinėje publikacijoje minima, kad rasta 15



17 pav. Omega segės aguoniniais ir grybo pavidalo galais: 1–3, 6, 7 – k. 60 sampilas (LNM AR 621:618–622); 4, 8–10 – išpjova iš perkasos 13 į perkasą 14 (LNM AR 621:1004, 992–994); 5 – perkasos 13 (LNM AR 621:1182). *E. Svetiko nuotr.*

aguoniniais galais ir 5 grybo pavidalo segės (Urbanavičius, Urbanavičienė 1988, p.29). 1978 m. jų buvo žinoma 520 iš įvairių Lietuvos paminklų. Kaip ir kitos segės, jos klasifikuojamos pagal lankelių požymius į 7-ias grupes, bet chronologija neapibrėžiama (Vaitkunskienė 1978a, p.56–60). LDK XIV a. pabaigos – XVI a. šio tipo segių rasta po vieną 21-ame kape iš 15-os kapinynų, o tarp jų – Obelių k. 90, 138, 140 (Svetikas 2009a, p.168–171, pav. 168:3, 169:1, 170:3).

Omega segės zoomorfiniais galais. Visose laužavietės vietose ir k. 60 sampile rasta: 3 gerai išlikusios segės (vienos jų pintas lankelis deformuotas), 3 – tik su viena galvute, nes kita nulaužta, ir 2-jų segių po vieną galvutę.

Trijų segių galvutėse pavaizduotos vieno mitinio gyvūno galvos, kurios buvo pagamintos skirtingai (18:1, 2, 7 pav.). Vienoje galvutėje mitinio gyvūno atvaizdą sudaro labai aukštos ausys, ragas, vos paste-

bimas snukis ir straublys, o akies vieta paženklinta viena duobute (18:2 pav.). Segėje su viena galvute gyvūno galva yra plokščia, todėl joje aukštas ausis atstoja neperskirtas strypelis, o tarp straublio, kuris išlenktas ir susilieja su lankeliu, yra ragas (18:7 pav.). Vienos segės lankelis pintas iš nemažo skaičiaus suvytų vielų ir filigraninių vielučių (18:1 pav.), o kitos – tordiruotas (18:7 pav.). Tų segių smeigtukai padaryti iš vielos, kurios vienas galas nusmailintas, o kitas išplotas ir skirtas užkabai prie segės lankelio (18:1, 7 pav.).

Kito varianto dviejose segėse galėjo būti vaizduojama vieno žvėries galva, tačiau gaminant masiškai kai kurios galvos detalės buvo atliktos skirtingai. Segėje su viena išlikusia galvute pavaizduota didelė žvėries galva pražiotu snukiu, su neaukštomis ausimis. Šios segės lankelis lygus, be dekorų, padarytas iš apskrito strypelio (18:5 pav.). Kitos segės porinėse galvutėse taip pat pavaizduota didelė



18 pav. Omega segės zoomorfiniais galais: 1 – perkasa 13 (LNM AR 621:1180); 2–5 – išpjova iš perkasos 13 į perkasą 14 (LNM AR 621:989, 1010, 990, 1000); 6, 7 – k. 60 sampilas (LNM AR 621:617, 623); 8 – k. 60 (LNM AR 621:241). *E. Svetiko nuotr.*

platejanti žvėries galva lygiu paviršiumi su neaukštomis ausimis, o pražiotame snukyje – su tariamu liežuvio. Galvutės dekoruotos grupinėmis akimis. Pastarosios segės lankelyje įrėžtos spiralinės įvijos, o smeigtuko užkaba – plati, jos viduryje iš vidinės pusės įmuštas iškilus horizontalus rumbas. Užkaba tankiai dekoruota akimis (18:4 pav.). Nuo šio varianto kai kuriomis galvučių detalėmis skiriasi dar viena segė su viena išlikusia galvute, kurioje žvėries galva vaizduojama su ausimis, ištętais ir lenktą liniją sudarančiais žandikauliais, pražiotu snukiu su tariamu liežuvio. Galvutė paženklinta viena akimi. Lankelis tordiruotas plačiomis apvijomis, kurių tarpuose įsukta filigraninė vielutė (18:6 pav.). Segės lankelio su galvute išlikusiame fragmente žvėries galva vaizduojama su ištętais ir lenktą liniją sudarančiais žandikauliais, pražiotu snukiu su liežuvio (18:3 pav.) ir nuo jau aprašytos segės skiriasi tik tuo, kad jų ausų vietoje padarytas iškilimas neperskirtas per pusę.

Dar vieno varianto segė rasta k. 60. Šios segės porinės galvutės yra plokščios, snukis ar snapas pražioti, bet be liežuvio, o ausų vietoje padarytas iškilimas arba gumburėlis. Segės lankelis tordiruotas, o smeigtuko užkaba – plati ir dekoruota (18:8 pav.).

Autorinėje publikacijoje nurodoma, kad rastos 9 šio tipo segės. Atskirai aprašomos trys: „*Retesnėms priklausytų ir segės iš vielos pintu lankeliu. Vienos tokios apsilydžiusios ir deformuotos liekanose aiškiai buvo matyti filigraninis siūlas ir palyginti gerai išlikusios stilizuoto gyvulio pavidalo galvutės. Analogiška segė rasta XV a. vyro kape Nr. 141. Atskirai paminėtinos 2 segės gyvulio pavidalo galvutėmis ir tordiruotu lankeliu. Viena yra sidabrinė, kita – sidabruota. Pirmoji, kaip jau minėta, rasta kartu su sidabrinėmis segėmis išgaubtu lankeliu bei pintu sidabrinio žiedu, antroji – vienoje iš vadinamųjų aukų duobių. XV a. nedegintų mirusiųjų Obelių kapuose tokių segių nerasta. Tai apskritai retas papuošalas, dažniau pasitaikantis tik lobiuose. Iki šiol vien lobiuose aptikta ir pintų sidabrinų segių gyvulio pavidalo galvutėmis. Obeliuose rasta ir tokios segės dalių*“ (Urbanavičius, Urbanavičienė 1988, p.29, pav. 40, 41).

Atskiroje monografijoje, skirtoje šio tipo segėms, jų buvo surinkta per 1200 vienetų – 499 iš Lietuvos, 567 – iš Latvijos, 58 – iš Rytų Prūsijos, 35 – iš Estijos, 20 – iš Baltarusijos, 16 – iš Gotlando, 6 – iš Suomijos, 4 – iš Vokietijos, po 3 – iš Lenkijos ir Rusijos, po 1 – iš Danijos ir Ukrainos. Omega segės zoomorfiniais galais klasifikuojamos į 6-is variantus ir pavienes. 1 ir 2 varianto chronologija apibrėžiama XIII a. 2-ąja puse – XV a., 3 varianto – XIV–XV a., 4 varianto – XIV a. – XV a. 1-ąja puse, 5 varianto – XIII a. 2-ąja puse – XV a., 6 varianto – XIII–XVI a. Palyginus segių galvučių vaizdinius su bestiariumuose pateikiamais gyvūnų aprašymais ir juos iliustruojančiomis miniatiūromis nustatyta, kad segių galai galėjo būti užbaigti liūto, panteros, grifo, leukroto, gaidžio, dramblio bei vienaragio galvomis ir liūto uodegomis. Geografinis tokių segių pasiskirstymas XIII–XV a. parodo, kad penkių variantų dirbinių daugiausia rasta Livonijoje ir iki XV a. 2-ojo dešimtmečio Lietuvos valstybei nepriklausančiose kuršių, žiemgalių, skalvių bei žemaičių žemėse nuo Baltijos jūros iki Nevėžio upės, tačiau nemaža šių žemių dalis nebuvo inkorporuota nei į Vokiečių ordiną, nei į Livoniją. Lietuvos valstybės teritorijoje šių segių nedaug randama keliuose arealuose į R nuo Nevėžio iki Šventosios upės. 4 varianto segių geografinis pasiskirstymas XIV a. – XV a. 1-ojoje pusėje parodo, kad šių dirbinių nerasta plačiame pajūrio ruože prie Baltijos jūros, t.y. kuršių žemėse, o absoliuti dauguma rasta į R nuo Vidurio Žemaitijos iki Nevėžio aukštupio bei Šventosios vidurupio. Be to, visoje Livonijoje 4 varianto segių rasta 3,5 karto mažiau nei Lietuvoje ir Žemaitijoje (Svetikas 2014a, p.269–270). Obelių kapinyne rasta 20 omega segių zoomorfiniais galais: 15 iš 7-ių aukojimo vietų (Svetikas 2014b, p.405–406) ir po vieną iš 5-ių XIV a. pabaigos – XV a. kapų (Svetikas 2014b, p.202–211). Taigi laužavietės komplekse rasta beveik pusė – 8 iš 20-ies – Obelių kapinyno omega segių zoomorfiniais galais.

Omega segių fragmentai. Laužavietėje rasti 5 segių lankelių fragmentai ir 8 smeigtukai. Vienas tordiruoto lankelio fragmentas yra su daugiakampe



19 pav. Omega segių fragmentai: 1, 3, 4, 6–8, 13 – išpjova iš perkasos 13 į perkasą 14 (LNM AR 621:1003, 1001, 1009, 1005, lauko Nr. 1114, 1117, 1115); 2, 10–12 – k. 60 sampilas (LNM AR 621:628, 633–635); 5, 9 – perkasą 13 (LNM AR lauko Nr. 510). E. Svetiko nuotr.

galvute (19:1 pav.), kitas lankelis – taip pat tordiruotas, bet jau ženkliai mažesnės segės (19:3 pav.). Dar trys lankelių fragmentai yra apskrito skersinio pjūvio ir lygiu paviršiumi (19:2, 4, 5 pav.). Prie vieno lankelio prilipęs galbūt smeigtuko galas (19:2 pav.).

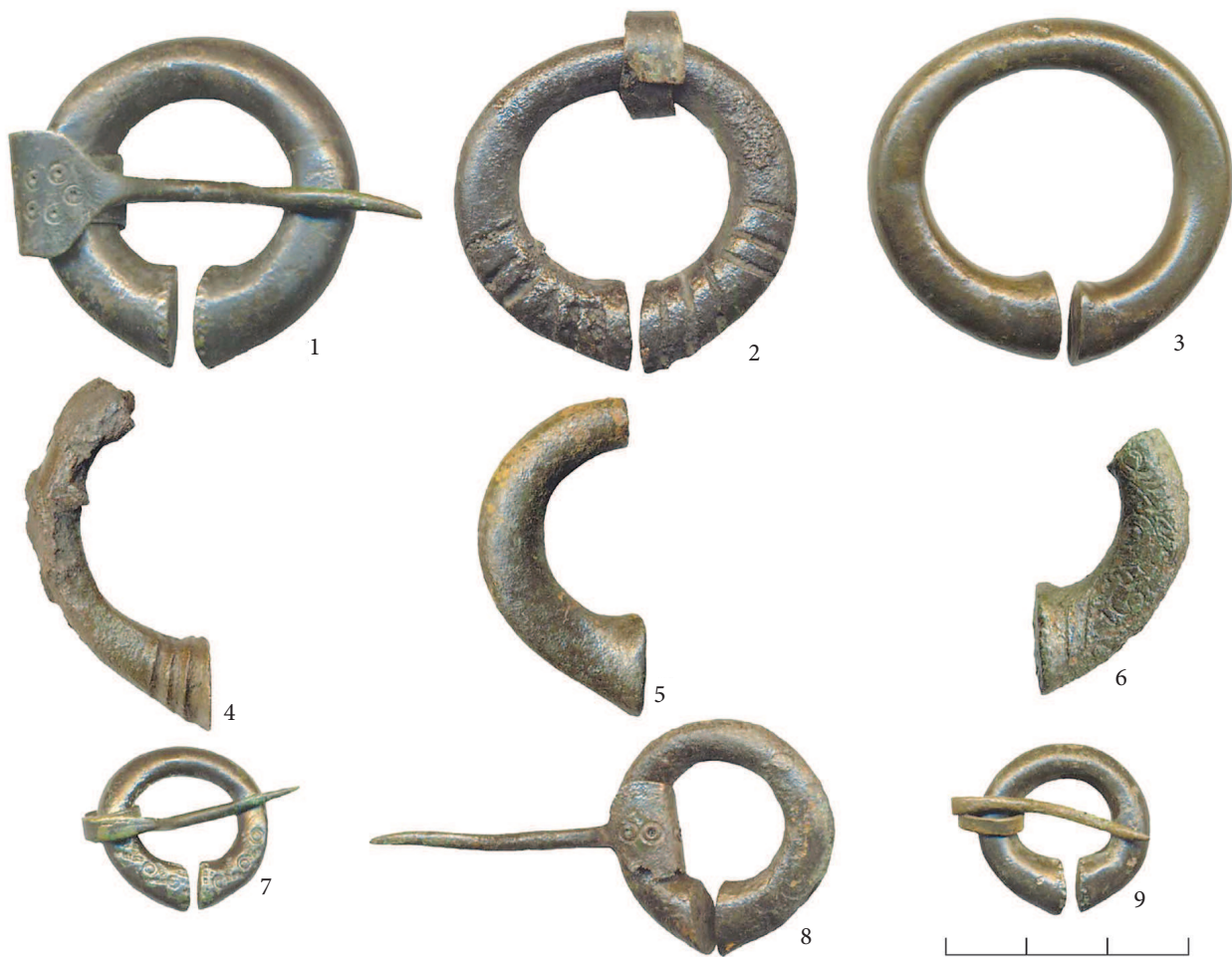
Penki smeigtukai padaryti su plačia užkaba (19:6–10 pav.), kuri trijuose smeigtukuose paženklinta akimis. Kiti smeigtukai padaryti iš vielos, kurios vienas galas nusmailintas, o kitas išplotas ir skirtas užkabai prie segės lankelio (19:11–13 pav.).

Pasaginės segės pastorintais ir paplatintais galais. Tokios segės istoriografijoje turi kelis pavadinimus: pasaginės segės su paplatintais galais, pasaginės segės platėjančiais ir storėjančiais galais, pasaginės segės pastorintais (platėjančiais) galais. Jos nuo kitų vadinamųjų pasaginių segių skiriasi tuo, kad jų galai nėra atlenkti ir nesibaigia įvairaus pavidalo galvutėmis. Šios segės yra vienintelės iš visų vadinamųjų pasaginių segių, kurios panašios į pasagą. Prieš kurią laiką pagal jų galų panašumą jos įvardintos kanopinėmis (Svetikas 2009a, p.151).

Laužavietėje rastos 6 šio tipo segės ir 3 perlaužtų segių lankelių dalys, iš kurių 2 apsilydžiusios nuo ugnies (20:1–9 pav.). Visos segės padarytos iš apskri-

to skersinio pjūvio strypelių, kurių galai nežymiai pastorinti. Segių skersmuo – nuo 2 iki 4,6 cm. Penkių segių lankeliai ir galai nedekoruoti (20:1, 3, 5, 8, 9 pav.), vienos galuose įrėžta po 6-ias skersines linijas (20:2 pav.), kitos – po tris akis (20:7 pav.). Vieno segės fragmento galas baigiasi trimis grioveliais (20:4 pav.), o kitame matyti įrėžtų linijų fragmentai (20:6 pav.). Ant keturių segių lankelių gerai išlikę ir smeigtukai, o dar ant vieno lankelio – tik užkabos fragmentas (20:2 pav.). Du smeigtukai padaryti iš vielos, kurios vienas galas nusmailintas, o kitas išplotas ir susuktas į siaurą užkabą (20:7, 9 pav.), kiti du padaryti su plačiomis užkabomis, kurios paženklintos akimis (20:1, 8 pav.).

Autorinėje publikacijoje nurodoma 14 pasaginių segių pastorintais ir paplatintais galais iš XIII–XIV a. kapų ir atkreipiamas dėmesys į jų dydį: „Pirmiausia į akis krinta labai skirtingas vienos grupės pasaginių segių dydis. Antai greta normalaus dydžio pastorintais galais segių, kurios dažnai didesnio nei 4,5 cm skersmens, yra miniatiūrinių – vos 1,5 cm skersmens. Tačiau jos lietos laikantis normalaus dydžio segėms taikytos gamybos technologijos. Tad turėtų būti normalūs papuošalai“ (Urbanavičius, Urbanavičienė 1988, p.29). Be to, radinių iš ežero ir iš XV a. kapų



20 pav. Pasaginės segės pastorintais ir paplatintais galais: 1, 3 – perkasa 13 (LNM AR 621:43, 1179); 2, 7 – k. 60 sampilas (LNM AR 621:991, 624); 4–6, 8, 9 – išpjova iš perkastos 13 į perkasą 14 (LNM AR 621:1006–1008, 995, 996). E. Svetiko nuotr.

apžvalgoje nurodomas šio tipo segių skaičius: ežere jų rasta 28 (Urbanavičius, Urbanavičienė 1988, p.42, pav. 73:1–8), XV a. kapuose – 4, po vieną k. 101, 154 ir dvi k. 104 (Urbanavičius, Urbanavičienė 1988, p.54, pav. 91:6, 95:12, 13).

1978 m. pasaginių segių platėjančiais ir storėjančiais galais buvo žinoma apie 270. Kaip ir kitos segės, pagal lankelių požymius jos klasifikuojamos į 8-ias grupes, bet jų chronologija neapibrėžiama (Vaitkunskienė 1978c, p.60–63). LDK XIV a. pabaigos – XV a. kapuose šio tipo segių rasta 22 iš 17-os kapinynų (Svetikas 2009a, p.151–154, pav. 136–141).

Skardinės pasaginės segės paplatintais galais.

Savo forma bei konstrukcija į pasagines seges plėtėjančiais ir storėjančiais galais panašios dar 6 segės

skardiniu lankeliu ir šiek tiek plėtėjančiais galais (21:1–6 pav.). Jų dydis – nuo 2,6 iki 3,2 cm, kiekvienos lankelis dekoruotas skirtingomis akių kompozicijomis, o galai – skersinėmis taškučių linijomis.

Apie šias seges autorinėje publikacijoje sakoma, kad tai „Retos (aptiktos 9) ir šiek tiek neįprastos yra pasaginės plokščios segės pastorintais (tiksliau, paplatintais) galais). Jos padarytos iš žalvarinės skardos, priekinė plokštuma papuošta įrėžtomis akutėmis bei taškučių eilėmis“ (Urbanavičius, Urbanavičienė 1988, p.29). Dar 9 skardinės pasaginės segės rastos Obelių ežere (Urbanavičius, Urbanavičienė 1988, p.42, pav. 74:3, 9, 16).

Skardinės I tipo segės. Laužavietėje jų rasta 13. Šio tipo segės – nedidelės, nuo 3 iki 4 cm skersmens,



21 pav. Skardinės segės paplatintais galais: 1–4 – k. 60 sampilas (LNM AR 621:629–632); 5, 6 – išpjova iš perkasos 13 į perkasą 14 (LNM AR 621:1014, 1015). E. Svetiko nuotr.

tik su skliautine dalimi. Tuo jos skiriasi nuo skardinių II tipo segių, kuriose yra ne tik skliautas, bet ir atbraila. Skardinių I tipo segių skliauto išorė ir vidus prie skylės dažnai būna apjuostas taškučiais, o kartais ir spurgelių koncentriniais apskritimais. Šešių segių skliaute yra įvairių kompozicijų iš spiralių, kurių galai dažnai užbaigiami spurgeliais arba gumburėliais (22:1–6 pav.). Vienos segės skliaute yra keturi gumburėliai, kuriuos juosia lenktos įmuštų taškelių linijos (22:7 pav.). Trijų segių skliaute yra tik keturi spurgeliai arba gumburėliai (22:8, 9, 12 pav.), o dar dviejų skliautai lygūs (22:10, 11 pav.).

Autorinėje publikacijoje jos vadinamos apskritomis skardinėmis išgaubtu lankeliu segėmis, nurodoma, kad jų rasta 44, o apskritų skardinių segių išgaubtu viduriu (skardinės II tipo) – 17. Nevienodas segių skaičius paaiškinamas chronologiniu skirtumu: „Segės išgaubtu lankeliu ankstyvesnės, dauguma jų turėtų priklausyti XIII–XIV a., o išgaubtu viduriu – vėlyvesnės. Jų atsiradimo pradžia – XIV a. ir išsilaikė iki XVI a. vidurio“ (Urbanavičius, Urbanavičienė 1988, p.28–29). Skardinių I tipo segių rasta ir ežere, bet jų skaičius nenurodomas (Urbanavičius, Urbanavičienė 1988, p.42).

Beveik 190 šio tipo segių žinoma iš 46-ių LDK, Livonijos ir Vokiečių ordino vietovių (Svetikas

2009b, p.49–60). Jų chronologija vienur apibrėžiama XII a., kitur – XIII–XIV a., dar kitur – tik XIV a. LDK XIV a. pabaigos – XV a. 6-iuose kapuose rasta po vieną skardinę I tipo segę iš tiek pat vietovių. Iš jų viena rasta Obelių k. 126 (Svetikas 2009a, p.94–96, pav. 81–86). Pagal pastarąją publikaciją, 78 skardinės I tipo segės Obeliuose rastos: po 1 – degintiniame k. 4, griautiniame k. 126, k. 48 ir 56 sampile, k. 78 ir 82 sampile, k. 137 sampile, k. 140 sampile, perkasoje 70; po 2 – k. 75 ir 77 sampile, k. 141 sampile; 3 – k. 60 sampile; 6 – perkasoje 13; 58 – ežere (Svetikas 2009b, p.54–58, lent. III:17–20, IV:1–21, V:1–20, VI:1–20, VII:1–13). Į ankstesnę publikaciją neįdėtos 4-ių segių, rastų išpjovoje iš perkasos 13 į perkasą 14, nuotraukos pateikiamos šiame darbe (22:2, 3, 10, 13 pav.).

Skardinės II tipo segės. Tai labiausiai paplitęs skardinių segių tipas LDK po 1387 m. christianizacijos akto. Šio tipo segės yra su skliautu ir atbraila, o jų skersmuo – nuo 4,5 iki 8,5 cm. Segių skliaute buvo pavaizduoti įvairūs simboliai, o atbrailoje – koncentriniai apvalių spurgelių apskritimai. Laužavietėje rastos 6 šio tipo segės (23 pav.) ir dar kelių segių skliauto bei atbrailos fragmentai (24 pav.).

Vienoje skardinėje II tipo segės atbrailoje yra tik vienas koncentrinis apskritimas, o skliaute –



22 pav. Skardinės I tipo segės: 1, 9, 11 – k. 60 sampilas (LNM AR 621:612, 611, 610); 2, 3, 10, 13 – išpjova iš perkasa 13 į perkasa 14 (LNM AR 621:1019, 1020, 1018, 1017); 4–8, 12 – perkasa 13 (LNM AR 621:1174, 1176, 1177, 1173, 44, 1175). E. Svetiko nuotr.

erškėčių vainikas (23:1 pav.). Dviejų segių skliaute yra kryžius, kurį sudaro keturios grupės po keturis spurgelius, ir du koncentriniai apskritimai atbrailoje (23:3, 4 pav.). Dar vienos segės skliaute yra kryžius, kurį sudaro keturi gumburėliai ir du koncentriniai apskritimai atbrailoje (23:5 pav.).

Autorinėje publikacijoje jos vadinamos apskritomis skardinėmis segėmis išgaubtu lankeliu, kurių rasta 17 (turima omenyje XIII–XIV a.) ir, pasak autorių, „8–8,5 cm skersmens seges galime laikyti etaloniiniu lietuvių moterų papuošalu“ (Urbanavičius, Urbanavičienė 1988, p.28–29). Skardinė II tipo segių rasta ir ežere, bet jų skaičius nenurodomas (Urbanavičius, Urbanavičienė 1988, p.42). O XV a. kapų

radinių apžvalgoje paminėta, kad šių segių nuo 1 iki 8 rasta 19-oje moterų bei vaikų, greičiausiai mergaičių, kapų (Urbanavičius, Urbanavičienė 1988, p.55).

Bendras rastų skardinė II tipo segių skaičius viršija 700-us. Be to, rastos ir dvi jų kaldinimo matricos. Absoliuti jų dauguma rasta LDK Vilniaus ir Medininkų vyskupijose, o iš Livonijos ir Vokiečių ordino teritorijų žinoma per 30. 441 segė rasta 221-ame kape iš 43-jų kapinynų. Šio tipo segių kaldinimo pradžia siejama su 1387 m. prasidėjusia LDK christianizacija. Pirmosios segės buvo pradėtos kaldinti Vilniaus vyskupijoje. Sprendžiant iš rastų jų kaldinimui naudotų matricų, žinomos dvi jų kaldinimo vietos Vilniaus vyskupijoje – Vilniuje ir Kernavėje.



23 pav. Skardinės II tipo segės: 1–3, 5 – k. 60 sampilas (LNM AR 621:605, 607, 604, 606); 4, 6 – perkasa 13 (LNM AR 621:1171, 1172). E. Svetiko nuotr.



24 pav. Skardinių segių fragmentai: 1, 2 – išpjova iš perkasos 13 į perkasą 14 (LNM AR, lauko Nr. 1105, 1107); 3–20 – k. 60 sampilas (LNM AR, neinventorinta). E. Svetiko nuotr.

Dauguma skardinių II tipo segių buvo kaldintos nuo XIV a. pabaigos iki XV a. vidurio (Svetikas 2009a, p.98–151, pav. 87–135; 2009b, p.61–171). Pagal pastarąją publikaciją 68 skardinės II tipo segės Obeliuose rastos: po 1 – k. 78, k. 79, k. 85, k. 88–89, k. 133, k. 134, k. 155, k. 158, k. 73 sampile, k. 90 sampile, k. 163 sampile; po 2 – k. 48, k. 137, perkasoje 13, k. 141 sampile; po 3 – k. 86, k. 90, k. 162, k. 48 ir 56 sampile, k. 75 ir 77 sampile bei ežere; po 4 – k. 72, k. 149, k. 60 sampile; po 6 – k. 105, k. 136; 7 – k. 95 (Svetikas 2009b, p.103–116, lent. XLII:6, XLIII–IV). Taigi 18-oje kapų rastos 48 segės (juose buvo ir sunykusių, kurios nepublikuotos ir į šį skaičių neįtrauktos), 6-iose sampiluose – 11, laužavietėje (perkasa 13 ir k. 60 sampilas) – 6, ežere – 3.

Žiedinės segės skardiniu lankeliu. Šio tipo segės iš kitų žiedinių segių išsiskiria tuo, kad jos buvo gaminamos iš skardos. Jų lankeliai, kaip ir kitų žiedinių segių, yra plokšti. Tokių segių dekoru ar simbolių kompozicijos skiriasi. Laužavietėje rastos 4 šio tipo segės (25:1–4 pav.), vienos lankelyje pavaizduota devyniolikakampė žvaigždė (25:2 pav.), o kitų lankeliuose netvarkingai įmuštos akutės ir taškučiai.

Autorinėje publikacijoje apie šias seges sakoma, kad „skardinių segių pogrupiui priklausytų ir visai plokščios segės. Tai apie 3 cm skersmens plokštelės su skylė viduryje. Priekinė jų plokštuma puošta akutėmis ir trikampiukais“ (Urbanavičius, Urbanavičienė 1988, p.29). Tokių segių rasta ir ežere, bet autorinėje



25 pav. Žiedinės segės skardiniu lankeliu: 1–3 – k. 60 sampilas (LNM AR 621:608, 609, 613); 4 – išpjova iš perkasos 13 į perkasą 14 (LNM AR 621:1016). E. Svetiko nuotr.



26 pav. Žiedinės segės reljefiniu paviršiumi: 1, 5, 6 – išpjova iš perkasa 13 į perkasa 14 (LNM AR 621:1012, 1013, 1011); 2, 3, 7 – perkasa 13 (LNM AR 621:1178, 45, 1181); 4 – k. 60 sampilas (LNM AR 621:614). E. Svetiko nuotr.

publikacijoje jų skaičius nenurodomas (Urbanavičius, Urbanavičienė 1988, p.42).

Obelių ežere rastos dar 5 pavienės žiedinės segės skardiniu lankeliu (Svetikas 2009a, pav. 215:10–14). Be to, žinomos dar 6 pavienės žiedinės segės skardiniu lankeliu – po vieną iš 4-ių vietovių jos rastos atsitiktinai, 1 – Sargėnų „amatininko lobyje“ ir dar 1 – LDK XIV a. pabaigos – XV a. Liepiniškių k. 26 (Svetikas 2009a, p.209, pav. 215:1–5, 15).

Žiedinės segės reljefiniu paviršiumi. Dviejų šio tipo segių lankelyje pavaizduotas stilizuotas vynmedis, kurį sudaro keturios sujungtos šakos – trys trumposios ir viena ilgoji. Trumposios šakos sujungtos viena su kita, o ilgoji įterpta viršutinėje segės dalyje tarp dviejų trumpųjų. Trumpųjų šakų viduryje yra po stilizuotą trikampę vynuogių kekę, o jos šonuose – po ūsą (26:1, 2 pav.). Trijų segių lankelyje pavaizduoti septyni balandžiai, sujungti į glaudų apskritimą (26:3–5 pav.). Vienos segės lankelyje pavaizduotas erškėčių vainikas, kurį sudaro dvi tarpusavyje nesupintos šakelės, kurios sukomponuotos į du netaisyklingus keturkampius. Prie kiekvienos išorinio keturkampio kraštinės yra po kilpelę, o šalia jos – po spurgelį. Vidinio keturkampio kilpe-

lės yra kampuose. Trys iš jų aiškiai matomos, o ketvirtoji sutampa su skylute, skirta segės smeigtukui (26:6 pav.). Dar vienos segės lankelio dalyje nematyti jokių dekoru detalių (26:7 pav.).

Autorinėje publikacijoje apie jas sakoma, kad jos tokio pat dydžio bei formos kaip skardinės I tipo segės, tik šios yra lietos ir „Jos storesnės, sunkesnės, priekinėje plokštumoje išlietas reljefinis dažniausiai augalinis ornamentas. Dauguma segių – žalvarinės, tik 2 sidabrinės. Abi 4 cm skersmens, rastos greta viena kitos“. Jų rasta 23 (Urbanavičius, Urbanavičienė 1988, p.28, pav. 39). Tokių segių rasta ežere ir XV a. kapuose, bet autorinėje publikacijoje jų skaičius nenurodomas (Urbanavičius, Urbanavičienė 1988, p.42, 54–55).

Žinomos 187 žiedinės segės reljefiniu paviršiumi iš 40-ies vietovių (Svetikas 2009a, p.195; 2009b, p.172–180), didžioji jų dalis rasta LDK teritorijoje – 176 iš 35-ių vietovių, Livonijoje – tik 11 iš 5-ių vietovių. Tikslų rastų tokių segių skaičių sunku apibrėžti, nes tarp muziejuose saugomos medžiagos dar yra nemažai ugnyje apsilydžiusių ir deformuotų bei nusitrynusių lankelio paviršiumi segių arba smulkių fragmentų. Nustatyta, kad jos gamintos ir intensy-

vai naudotos XIV a. 2-ojoje pusėje – XV a. 1-ojoje pusėje (Svetikas 2009a, p.193–208, pav. 200–211), tačiau žiedinių segių reljefiniu paviršiumi chronologija turėtų būti verifikuojama ir gali būti ankstesnė net šimtmečiu. Pagal pastarąją publikaciją (deja, dėl biurokratinių trikdžių nepavyko visų nufotografuoti), 46 žiedinės segės reljefiniu paviršiumi iš Obelių rastos: po 1 – degintiniame k. 2, k. 125, k. 149, k. 60 sampile; po 2 – k. 73 sampile, k. 90 sampile, k. 141; 3 – laužavietėje; po 4 – k. 48–56 sampile, k. 78–82 sampile; 25 – ežere. Taigi šios segės rastos: degintiniame kape – 1; XIV a. pabaigos – XV a. kapuose – 2; 5-iuose sampiluose – 14; laužavietėje (perkasa 13 ir k. 60 sampilas) – 4 (turėtų būti 7); ežere – 25.

Apyrankės. Laužavietėje apyrankių arba jų dalių rasta apie 25 ar 26. Dvi apyrankės – įvijinės, padarytos iš trikampės juostelės suplotais galais, kuri dekoruota dvigubų taškučių linijų zigzagais. Viena įvijinė apyrankė išlankstyta (27:1 pav.), o kita susukta į 2,5 apvijos (27:2 pav.). Taip pat rasti trys įvijinių apyrankių fragmentai suplotais galais (27:4, 5 pav.).

Juostinės apyrankės arba jų fragmentai – gana įvairūs. Vienos apyrankės lankelis padarytas iš stačiakampės juostelės, jis dekoruotas dviem išilginiais lygiagrečiais grioveliais (27:3 pav.), kitos lankelis – iš plokščios juostelės, kurios nulaužtame gale išlikusi viena, o sveikajame – trys skylutės (27:6 pav.). Trečios apyrankės lankelis padarytas iš plokščios, į galus plātėjančios juostelės, kuri dekoruota dvigubų taškučių linijų zigzagais, o galai paženklinėti X formos kryžiumi (28:1 pav.). Likusios juostinės apyrankės arba jų fragmentai yra su sraiginėmis įvijomis galuose (28:2–7 pav.).

Vienos apyrankės galai – smailėjantys (28:9 pav.), smailėjančiais galais yra dar trys įvairiai dekoruoti fragmentai (28:8, 10 pav.), be to, rasti du susilydžiusių apyrankių fragmentai (28:11, 12 pav.).

Vytinių-pintinių apyrankių rasta vos keturi fragmentai. Visi jie priklausė skirtingoms apyrankėms. Vienos apyrankės lankelis supintas iš keturių 0,1 cm storio vielyčių, o išlikusiame gale yra kilpelė (29:1 pav.). Kitos apyrankės fragmente galai nulaužti, lankelis suvytas iš trijų 0,2 cm storio vielyčių

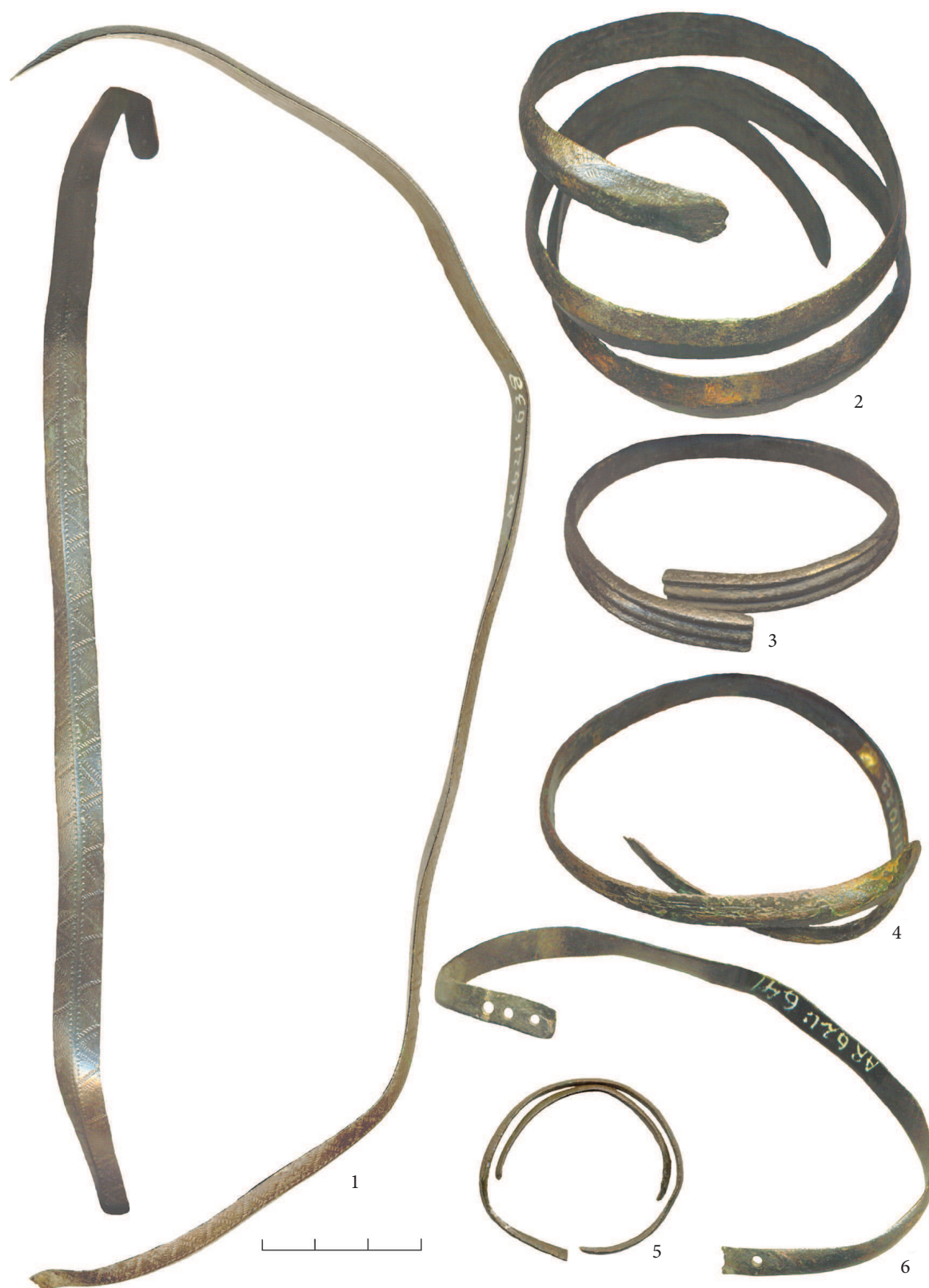
(29:2 pav.), trečiosios lankelis buvo supintas iš septynių vielių, o išlikusio fragmento gale yra kabliukas, kuris sulenktas iš ašinės vielos (29:3 pav.). Ketvirtos apyrankės fragmente galai nulaužti, lankelis suvytas iš keturių vielių ir filigraninės vielytės (29:4 pav.).

Dvi apyrankės – zoomorfiniais galais, viena su tordiruotu lankeliu ir galuose neaiškiai pavaizduotomis gyvūno galvomis išlikusi gerai (29:5 pav.), o kitos fragmente išlikusi trikampio skersinio pjūvio lankelio dalis su žvėries galva (29:6 pav.).

Autorinėje publikacijoje apyrankėms skiriama daugiau dėmesio nei kitiems dirbiniams. Nurodoma, kad degintiniuose kapuose rastos 45 apyrankės arba jų dalys, kurias galima laikyti atskiru vienetu, ir išvardijama, kad yra 5 įvijinės, 32 juostinės, 6 pintos ir 2 tordiruotos. Įvijinės laikomos ankstyviausiomis, juostinės smailėjančiais, į išorę suvyniotais galais ir iš vielos pintos apyrankės – vėlyviausiomis. Minėtoms juostinėms apyrankėms nurodomos analogiškos rastos Obelių k. 133 ir 145 (Urbanavičius, Urbanavičienė 1988, p.29–30, pav. 37:10, 42:1–9). Obelių ežere rasta apytikriai 35 skirtingų apyrankių liekanų (Urbanavičius, Urbanavičienė 1988, p.43, pav. 76:1–12). Po vieną juostinę apyrankę rasta ir trijuose XV a. kapuose (Urbanavičius, Urbanavičienė 1988, p.55–56, pav. 99:6, 7).

Žiedai. Laužavietėje rasta 11 žiedų: du vyti I tipo (30:1, 2 pav.), po vieną pastorintą II ir IV tipo (30:3, 4 pav.), po du pintus I (30:5, 6 pav.) II (30:7, 8 pav.) ir III (30:9, 10 pav.) tipo bei vienas skardinis (30:11 pav.). Kasinėjimų ataskaitos radinių sąrašė žiedams priskiriamos ir dvi įvijos (30:12, 13 pav.) – viena su išplotais galais susukta į 8-ias apvijas, kita suvyta iš trijų vielyčių ir susukta į 5-ias apvijas.

Autorinėje publikacijoje nurodoma, kad XIII–XIV a. degintiniuose kapuose iš 41-o žiedo tik 3 – įvijiniai. Toliau išvardijami kitų grupių žiedai – pastorinta priekine dalimi, pinta priekine dalimi, remiantis pintomis sidabrinėmis antkaklėmis pastarieji žiedai datuojami XIII–XIV a. (Urbanavičius, Urbanavičienė 1988, p.30–31, pav. 26:3, 43). Ežere rasti 44 žiedai, iš jų tik 4 įvijiniai, visi kiti – pastorinta bei pinta priekine dalimi (Urbanavičius, Urbanavičienė 1988,



27 pav. Apyrankės: 1–3, 6 – k. 60 sampilas (LNM AR 621:638, 637, 639, 641); 4 – išpjova iš perkasos 13 į perkasą 14 (LNM AR 621:1022); 5 – perkasos 13 (LNM AR 621:1184). E. Svetiko nuotr.



28 pav. Apyrankės: 1–3, 8, 11 – k. 60 sampilas (LNM AR 621:96, 644, 645, 642, 646); 4, 5, 7, 12 – perkasa 13 (LNM AR 621:1183, 1190, 1185, 1186); 6, 9, 10 – išpjova iš perkastos 13 į perkasą 14 (LNM AR 621:1021, 1023, 1025). *E. Svetiko nuotr.*



29 pav. Apyrankės: 1, 6 – k. 60 sampilas (LNM AR 621:96, 640, 643); 2, 4, 5 – perkasa 13 (LNM AR 621:1187–1189); 3 – išpjova iš perkastos 13 į perkasą 14 (LNM AR 621:1024). *E. Svetiko nuotr.*



30 pav. Žiedai: 1, 2, 12 – k. 60 sampilas (LNM AR 621:648, 649, 647); 3, 6, 8–10, 13 – perkasa 13 (LNM AR 621:1192, 1195, 1194, 1193, 1196, 1191); 4, 5 – virš žirgo k. 8 (LNM AR 621:436, 437); 7, 11 – išpjova iš perkastos 13 į perkasą 14 (LNM AR 621:1026, 1027). *E. Svetiko nuotr.*

p.43–44, pav. 77). XV a. kapuose žiedų aptikta 37-ių mirusiųjų kapuose. Jie pagal konstrukciją išskirti į dvi grupes – uždaruosius ir sukeistais galais (Urbanavičius, Urbanavičienė 1988, p.56–57).

Vytų I tipo žiedų (30:1, 2 pav.) žinoma apie 100 iš 38-ių LDK vietovių (Svetikas 2009b, p.181–184). 14 tokių žiedų rasta 12-oje XIV a. degintinių kapų ir aukojimo duobių, 2 žiedai – griautiniame XIV a. kape pietinėje Žiemgalos dalyje, po vieną – 17-oje XIV a. pabaigos – XV a. kapų, o kiti – kaip atsitiktiniai arba aukojimo vietose. Iš Livonijos žinome 78 vytus I tipo žiedus iš 44-ių vietovių (Svetikas 2009b, p.185–186). Šie žiedai rasti degintiniame kape, 14-oje XIV a. griautinių kapų iš 8-ių kapinynų, 2-uose XIV a. pabaigos – XV a. griautiniuose kapuose iš 2-jų kapinynų ir atsitiktinai (Svetikas 2009a, p.269, 278, pav. 270–277). Pagal pastarąją publikaciją 24 vyti I tipo žiedai iš Obelių rasti: po 1 – k. 48–56 sampile, k. 88–89 sampile, k. 141 sampile; po 2 – degintiniame k. 4, k. 73, k. 60 sampile, k. 90 sampile; 3 – k. 78–82 sampile; 10 – ežere (Svetikas 2009b, lent. II:4–27).

Pastorintų II tipo žiedų (30:3 pav.) žinoma 75 iš 31-os LDK vietovės (Svetikas 2009a, p.289, 296, pav. 291; 2009b, p.199–201). 4 tokie žiedai rasti XIV a. degintiniuose kapuose ir aukojimo duobėse, dar 4 – 3-juose XIV a. pabaigos – XV a. griautiniuose kapuose. Iš literatūros žinomi 7 šio tipo žiedai iš 5-ių Livonijos vietovių ir po vieną – iš Novgorodo žemės bei Vokiečių ordino (Svetikas 2009a, p.296). Pagal pastarąją publikaciją 9 pastorinti II tipo žiedai iš Obelių rasti: po 1 – k. 48–56 sampile, k. 78–82 sampile, k. 141 sampile, laužavietėje, 5 – ežere (Svetikas 2009b, lent. I:33–35, II:1–6).

Pastorintų IV tipo žiedų (30:4 pav.) žinoma 10 iš 8-ių LDK vietovių. 3 šio tipo žiedai rasti XIV a. degintiniuose kapuose ir aukojimo duobėse, 1 – XIV a. 2-osios pusės griautiniame kape. Aiškių šiam tipui priskirtinų žiedų iš kaimyninių kraštų nežinoma. Obeliuose pastorintas IV tipo žiedas rastas laužavietėje, virš žirgo k. 8 (Svetikas 2009a, p.296, pav. 292:1–9).

Pintų I tipo žiedų (30:5, 6 pav.) žinoma 25 iš 12-os LDK vietovių. 2 tokie žiedai rasti XIV a. degintiniuose kapuose, 3 – XIV a. 1-osios pusės loby-

je, 7 – aukojimo vietose. Šio tipo žiedų žinoma ir iš LDK slaviškųjų miestų, Livonijos ir Novgorodo žemės (Svetikas 2009a, p.298, 301, pav. 293–295). Pagal pastarąją publikaciją, 7 pinti I tipo žiedai iš Obelių rasti: k. 48–56 sampile – 1, laužavietėje (virš žirgo k. 8 ir perk. 13) – 2, ežere – 4 (Svetikas 2009a, pav. 293:9–15).

Pintų II tipo žiedų (30:7, 8 pav.) žinoma 28 iš 15-os LDK vietovių. Po vieną rasta 3-uose XIV a. degintiniuose kapuose, 6-iose aukojimo vietose, po vieną iš 8-ių XIV a. pabaigos – XV a. kapų. Dar 5 šio tipo žiedai žinomi iš 3-jų Livonijos vietovių (Svetikas 2009a, p.301, pav. 297–302). Pagal pastarąją publikaciją 8 pinti II tipo žiedai iš Obelių rasti: po 1 – k. 92 ir 93 sampile, k. 141 sampile, k. 91, 144, 152, 164, po 2 – laužavietėje ir ežere (Svetikas 2009a, pav. 297:5–10, 298:4–7).

Pintų III tipo žiedų (30:9, 10 pav.) žinoma 209, kurie rasti 76-iose LDK vietovėse (Svetikas 2009b, p.203–209). Be to, žinoma 62 šio tipo žiedai iš 37-ių Livonijos, Vokiečių ordino ir Novgorodo žemės (Svetikas 2009a, p.301; 2009b, p.203–204). Po vieną pintą III tipo žiedą rasta 4-uose degintiniuose kapuose, 85 – 73-uose LDK XIV a. pabaigos – XV a. kapuose iš 22-jų vietovių (Svetikas 2009a, p.301, 304, 316, pav. 303–310). Pagal pastarąją publikaciją 10 pintų II tipo žiedų iš Obelių rasti: po 1 – k. 57 sampile, k. 78–82 sampile, k. 153 sampile, k. 136, 2 – laužavietėje, 4 – ežere (Svetikas 2009b, lent. III:25–34).

Iš viso LDK skardinių žiedų (30:11 pav.) rasta per 700 iš 87-ių vietovių. 566 žiedai rasti 305-iuose kapuose iš 56-ių kapinynų (Svetikas 2009a, p.325–326, 330–332, 338–339, pav. 318–334; 2009b, p.217–229). Pagal pastarąją publikaciją, 8 skardiniai žiedai iš Obelių rasti: po 1 – k. 79, 87, 130, 145, 146 ir laužavietėje, 2 – k. 84 (Svetikas 2009b, lent. VI:41–48).

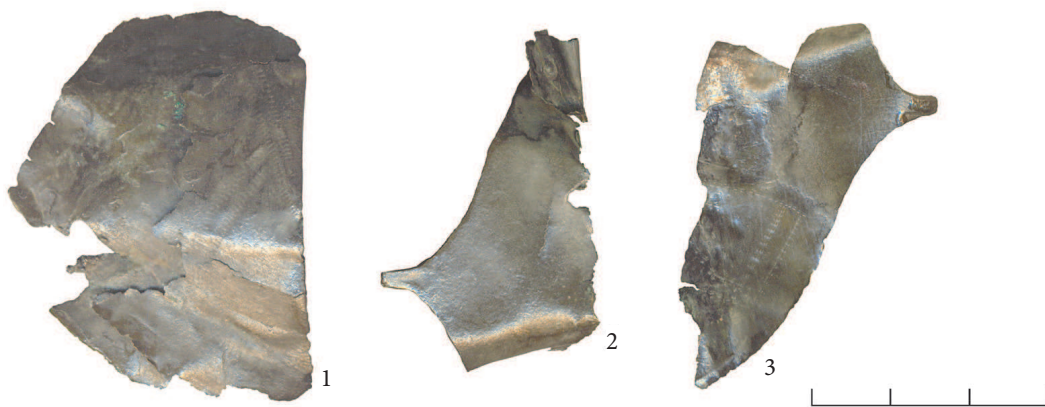
Įvijios. Jos buvo susuktos iš įvairaus ilgio, storio ir skersinio pjūvio vielų (31:1–18 pav.). Įvijios buvo susuktos į daugiau kaip 13 (31:7 pav.), 13 (31:1 pav.), 10 (31:3 pav.), 8 (31:9 pav.), 7 (31:8 pav.) ir nuo 6 iki 3 (31:10–15 pav.) apvijų. Tokių įvijų skersmuo – nuo 1,7 iki 2,2 cm. Nemažai šių įvijų – iš dalies deformuotos, praskėstos, su kraštinėmis atlankstytomis apvijomis,



31 pav. Įvijos: 1, 4, 7, 10, 16, 17 – k. 60 sampilas (LNM AR 621:654, 659, 652, 653, 657, 661); 2, 3, 6, 8, 9, 11–15, 18 – išpjova iš perkaso 13 į perkasą 14 (LNM AR 621:1053, 1051, 1055, 1046, 1056, 1048, 1045, 1047, 1052, 1050, 1054); 5 – perkasa 13 (LNM AR 621:1198). *E. Svetiko nuotr.*



32 pav. Įvijos: 1–4, 6, 11, 15–17, 21 – k. 60 sampilas (LNM AR 621:655, 658, 660, 656, 663, 662, 664–667); 5, 7, 9, 10, 3–14 – perkasa 13 (LNM AR 621:1201, 1202, 1199, lauko Nr. 510, 1197, 1200); 8, 12, 18–20 – išpjova iš perkastos 13 į perkasą 14 (LNM AR 621:1057, 1049, lauko Nr. 1163, 1161, 1162). E. Svetiko nuotr.



33 pav. Skardinės įvijos fragmentai iš k. 60 sampilo (LNM AR 621:677). E. Svetiko nuotr.

ištiesintos ir vėl sulenktos, dar kitos galbūt sąmoningai sulaužytos arba vėliau sulūžo į fragmentus nuo 3 iki 1 apvijos (32:1–10 pav.). Atskirą grupę sudaro 11 mažesnių įvijų, kurių skersmuo – nuo 1,5 iki 0,6 cm (32:11–21 pav.).

Autorinėje publikacijoje įvijos apžvelgiamos apibendrintai: „Iš kitų papuošalų minėtinos įvairaus dydžio įvijos. Jų rasta apie 60, neskaitant nuolaužų. Dauguma susuktos iš apskritos ar trikampės žalvari-

nės, labai retai sidabruotos vielos. Įvijų dydis ir forma kartais panašūs į įvijinių žiedų. Galimas daiktas, dalis deformuotų žiedų laikoma įvijomis, nes atskirti juos ne visada įmanoma“ (Urbanavičius, Urbanavičienė 1988, p.31). Įvijų taip pat rasta Obelių ežere (Urbanavičius, Urbanavičienė 1988, p.45, pav. 78:1–24).

Skardinės įvijos keli fragmentai rasti k. 60 sampile (33:1–3 pav.). Šiuose fragmentuose galima įžiūrėti skersinių įkartinų ir taškučių linijas.



34 pav. Amuletas iš apkaustyto lokio nago ir simboliniai raktai: 1, 6 – perkasa 13 (LNM AR 621:1209, 1204); 2 – k. 60 sampilas (LNM AR 621:673); 3–5 – išpjova iš perkastos 13 į perkasą 14 (LNM AR 621:1041–1043). E. Svetiko nuotr.

Amuleto apkaustas. Jis padarytas iš plačios skardelės juostelės rėmelio ir kilpos (34:1 pav.). Lokio nagas, kuriam buvo skirtas šis apkaustas, neišlikęs.

Autorinėje publikacijoje minimos 4-ių amuletų liekanos ir nurodoma, kad jų rasta XIV a. – XVI a. 1-osios pusės kapuose (Urbanavičius, Urbanavičienė 1988, p.31). Obelių ežere taip pat rastas amuleto apkaustas (Urbanavičius, Urbanavičienė 1988, p.42).

Tokio tipo amuletų žinoma 114 iš 47-ių LDK vietovių, 50 – iš 24-ių Livonijos vietovių ir 13 – iš 4-ių Vokiečių ordino kapinynų. 87 amuletai rasti 75-iuose LDK XIV a. pabaigos – XV a. kapuose iš 30-ies kapinynų (Svetikas 2009a, p.374–398, pav. 380–398; 2009b, p.230–235). Pagal pastarąją publikaciją, 9 amuletai iš Obelių rasti: k. 86, 88, 89, 99, 126, 127, 137, 160, k. 48–56 sampile ir ežere (Svetikas 2009b, lent. III:10–18). Taigi amuletas iš laužavietės į šią publikaciją nebuvo įtrauktas.

Simboliniai raktai. Laužavietėje rastos 5 simbolinių raktų dalys, o 2 iš jų nuo ugnies apsilydžiusios ir deformavusios (34:5, 6 pav.). Šiems dirbi-

niams apibūdinti turime dvi stačiakampes galvutes su kryžine išpjova (34:2, 3 pav.) ir dvi skirtingas rankenėles su koteliais. Viena rankenėlė – trikampė, jos viršus profiliuotas ir su trimis išgręžtomis skylutėmis, o apačioje dar yra porinė ąselė taip pat su išgręžtomis skylutėmis (34:4 pav.). Kita rankenėlė – rombinė, su trimis kampinėmis ąselėmis be skylučių ir porine ąsele tarp galvutės apačios ir kotelio (34:5 pav.).

Autorinėje publikacijoje minima 16 raktų (15 žalvarinių ir 1 dalis sidabrinio), rastų XIII–XIV a. kapuose, ir nurodoma, kad jų rasta XIV a. piliakalnių sluoksniuose ir XIV a. – XVI a. 1-osios pusės kapuose (Urbanavičius, Urbanavičienė 1988, p.31). Obelių ežere rasti 22 žalvariniai raktai ir, pasak autorių, „forma jie niekuo nesiskiria nuo XV–XVI a. nedegintų mirusiųjų kapuose aptinkamų raktų, 4–7,9 cm ilgio“ (Urbanavičius, Urbanavičienė 1988, p.42, pav. 72:1–9).

Simbolinių raktų ir jų fragmentų žinoma 220 iš 56-ių LDK vietovių. 54 raktai rasti 40-yje XIV–XV a. kapų iš 19-os kapinynų (Svetikas 2009a, p.398–417, pav. 399–411; 2009b, p.236–248). Pagal pastarąją

publikaciją 43 simboliniai raktai iš Obelių rasti: po 1 – k. 86, 91, 94, 104, 105, 138, 149, 155, 162, k. 48–56 sampile, k. 73 sampile, k. 78–82 sampile, k. 88 ir 89 sampile, k. 92 ir 93 sampile; po 2 – k. 88–89, 127, 132, 137; 3 – laužavietėje, 18 – ežere (Svetikas 2009b, lent. V:12–18, VI–VII). Taigi 2 simbolių raktų fragmentai (34:2, 6 pav.) iš laužavietės į šią publikaciją nebuvo įtraukti.

Darbo ir buitės reikmenys

Galąstuvai. Jų rasta nedaug – trijų galąstuvų fragmentai k. 60 sampile (35:1–3 pav.) ir vienas su išgręžta skylute pakabinimui k. 60 išlikęs visas (35:4 pav.).

Autorinėje publikacijoje minima 12 galąstuvų ir sakoma, kad „*Dažniausiai išlikusios tik jų dalys. Tai akmeninės pailgos plokštelės viename gale su skylute pakabinti*“ (Urbanavičius, Urbanavičienė 1988, p.26). Obelių ežere sveikų galąstuvų neaptikta, o didesnių dalių priskaičiuojama 40 (Urbanavičius, Urbanavičienė 1988, p.38). Po vieną galąstuvą ras-

ta dar 5-iuose Obelių kapinyno XV a. vyrų kapuose (Urbanavičius, Urbanavičienė 1988, p.47).

Ylos. Visose laužavietės vietose rasta 12 ylių (36:1–12 pav.), dar viena su medinio koto liekanomis rasta vyro k. 60 (36:1 pav.). Ylos įvairaus ilgio – nuo 5,8 iki 14,8 cm. Išsiskiria viena aplankstyta 12 cm ilgio yla, kurios vidurinė dalis prie įkotės tordiruota (36:12 pav.).

Autorinėje publikacijoje minimos 22 ylos ir nurodoma, kad „*jos įvairaus ilgio, kai kurių vidurinė dalis prie įkotės tordiruota*“ (Urbanavičius, Urbanavičienė 1988, p.26, pav. 35:1–3). Yla rasta ir XIII–XIV a. degintiniame k. 2 (Urbanavičius, Urbanavičienė 1988, p.20, pav. 20:1). Obelių ežere rastos 34 geležinės nuo 4,6 iki 15,7 cm ilgio ylos (Urbanavičius, Urbanavičienė 1988, p.38). Į 8-is XV a. griautinius kapus buvo įdėta po geležinę ylą (Urbanavičius, Urbanavičienė 1988, p.49). Be to, ylių rasta ir 13-oje V–VI a. griautinių kapų (Urbanavičius, Urbanavičienė 1988, p.15).

Peiliai. Kasinėjimų ataskaitos radinių sąrašė aprašyti 37 įtveriamieji peiliai arba jų fragmentai



35 pav. Galąstuvai: 1, 2 – k. 60 sampilas (LNM AR 621:684, 685); 3 – išpjova iš perkaso 13 į perkasą 14 (LNM AR 621:977); 4 – k. 60 (LNM AR 621:245). E. Svetiko nuotr.



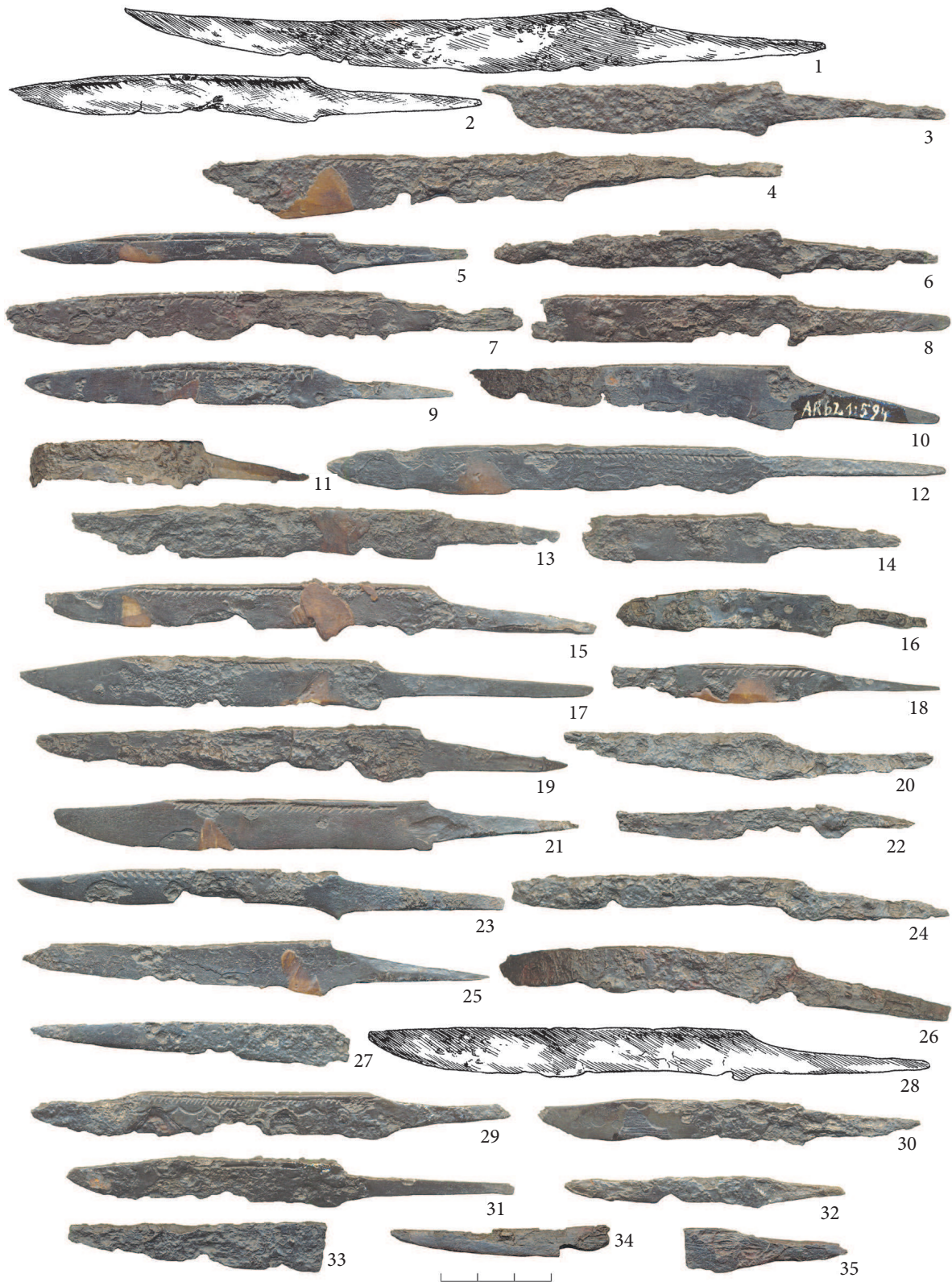
36 pav. Ylos: 1–5 – k. 60 sampilas (LNM AR 621:581–584, 616); 6–10 – perkasa 13 (LNM AR 621:1157–1161); 11, 12 – išpjova iš perkastos 13 į perkasą 14 (LNM AR 621:943, 944); 13 – k. 60 (LNM AR 621:247). E. Svetiko nuotr.

(Urbanavičius 1980, p.86, 98, 120 – Nr. 426–441, 454, 623–633, 1009–1017). Taigi du peiliai arba jų fragmentai šiame darbe liko nepanaudoti. Jų ilgis – nuo 12 iki 19,7 cm. Iš šios kolekcijos išsiskiria 12 peilių, kurių šonai prie nugarėlės dekoruoti išilginiais grioveliais, įkartų ir pusapskritimių linijomis (37:2, 5, 7–9, 12, 15, 17, 18, 21, 23, 29 pav.). Peiliai – skirtingo dydžio ir formų (37:1–35 pav.).

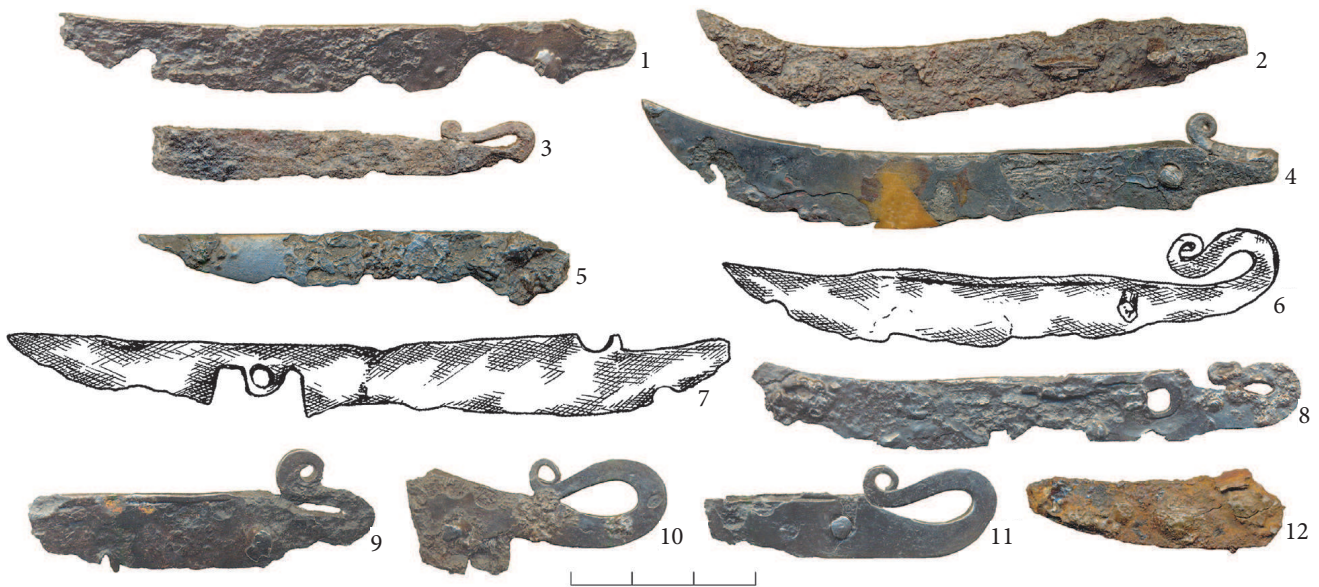
Be to, po vieną įtveriamąjį peilį rasta laužavietės ribose įkastuose kapuose – XV a. vyro k. 60 ir V–VI a. moters k. 49.

Autorinėje publikacijoje nurodoma beveik 70

peilių, kurie sudaro „*bene gausiausią darbo įrankių grupę*“, ir pateikiama esminė pastaba apie jų chronologiją: „*Dauguma peilių nei forma, nei dydžiu nesiskiria nuo kitų epochų peilių. Panašios formos jie pasiekė XX a. pradžią*“ (Urbanavičius, Urbanavičienė 1988, p.25). Obelių ežere rasta apie 170 (maždaug 110 sveikų), neskaitant labai smulkių dalių, įtveriamųjų peilių (Urbanavičius, Urbanavičienė 1988, p.37–38, pav. 59:1–12). 4 įtveriamieji peiliai rasti XIII–XIV a. degintiniuose k. 2 ir 4 (Urbanavičius, Urbanavičienė 1988, p.19–20), 79 rasti 68 XV a. kapuose. Dauguma jų – įtveriamieji ir tik 8 – kriauniniai įdėti į 5-is



37 pav. Peiliai: 1–11 – k. 60 sampilas (LNM AR 621:59, 61, 587–595); 12–27 – perkasa 13 (LNM AR 621:1134–1149); 28–35 – išpjova iš perkastos 13 į perkasą 14 (LNM AR 621:60, 938–941, lauko Nr. 1014, 1016, 1017). 1, 2, 28 – *autoriaus adaptuota pagal LNM MK*; 3–27, 29–35 – *E. Svetiko nuotr.*



38 pav. Skustuvai: 1–3 – k. 60 sampilas (LNM AR 621:597–599); 4, 5 – perkasa 13 (LNM AR 621:1150–1151); 6–12 – išpjova iš perkaso 13 į perkasą 14 (LNM AR 621:57, 58, 973–976, lauko Nr. 1036). 1–5, 8–12 – E. Svetiko nuotr.; 6, 7 – autoriaus adaptuota pagal LNM MK.

kapus (Urbanavičius, Urbanavičienė 1988, p.49). Įtveriamųjų peilių rasta 35-uose V–VI a. griautiniuose ir 3-uose degintiniuose kapuose (Urbanavičius, Urbanavičienė 1988, p.16).

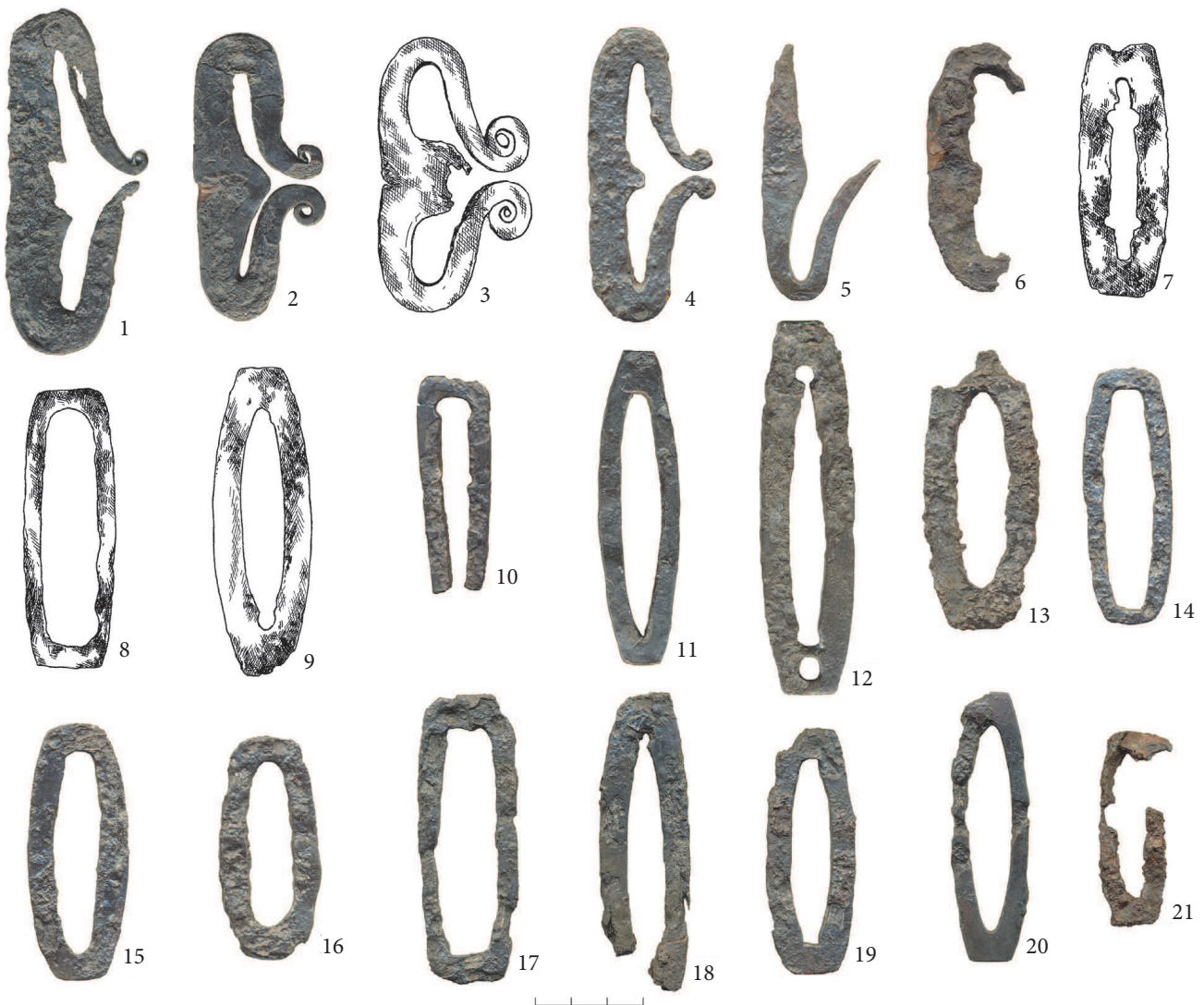
Skustuvų arba jų fragmentų rasta 12. Vienas skustuvų geležtės galas būna užlenktas ir nusmailintas (38:2, 6, 7 pav.), kitas pritvirtinamas užkniedytu vyriu prie užlenkiamų kriaunų. Vienų skustuvų kriauninis galas iškaltas į viršun atlenktą kilpą ir užsuktas į nedidelę įviją (38:3, 4, 6, 8–12 pav.), kitų užbaigiamas trumpa ir buka iškyša (38:1, 2 pav.) arba užapvalinamas (38:5 pav.).

Autorinėje publikacijoje nurodomi 22 skustuvai ir pažymima, kad jie sudaro didelę bendro Obelių radinių skaičiaus dalį, taip pat kad „*dydžiu ir forma skustuvai nesiskiria nuo tų įrankių iš visos Lietuvos XV–XVI a. pirmosios pusės senkapių*“ (Urbanavičius, Urbanavičienė 1988, p.26). Obelių ežere taip pat rasta skustuvų, kurie apibūdinami kaip „*vieni iš geriausių ežere išlikusių geležinių daiktų*“. Jiems skiriama plati apžvalga, bet nenurodomas jų skaičius (Urbanavičius, Urbanavičienė 1988, p.38–39, pav. 61). Skustuvų įdėta ir į 11-a XV a. kapų (Urbanavičius, Urbanavičienė 1988, p.48).

Skiltuvų rasta 20, dar vienas buvo įdėtas į k. 60. Vienų galai atlenkti į išorę ir susukti (39:1–6 pav.), kiti padaryti uždari, kiauraviduriai (39:7–21 pav.). Jų dydis skiriasi, o forma įvairi – stačiakampio, ovalo ir ištęsto lęšio.

Autorinėje publikacijoje skiltuvai išskiriami į dvi grupes – uždarus kiauravidurius ir užriestais galais. Nurodoma, kad kiauravidurių rasta 23, užriestais galais – 12 (Urbanavičius, Urbanavičienė 1988, p.26). Skiltuvas su titnagu rastas ir degintiniame k. 2 (Urbanavičius, Urbanavičienė 1988, p.19, pav. 20:8). Obelių ežere rasta 60 skiltuvų: uždarųjų – 16, užriestais galais – 39, neaiškios formos – 4 (Urbanavičius, Urbanavičienė 1988, p.38, pav. 60:1–11). Skiltuvų įdėta ir į 12-a XV a. kapų (Urbanavičius, Urbanavičienė 1988, p.47–48).

Verpstukų rasta 23. Šie dirbiniai pagaminti iš molio, rausvo šiferio, pilko, gelsvo ir balkšvo smiltainio (40:1–23 pav.). Vieni verpstukai yra plokšti, kiti – dvigubo nupjauto kūgio, tretieji – cilindro arba statinaitės formos. Jų skersmuo – nuo 1,8 iki 4,7 cm, o storis – nuo 0,9 iki 1,8 cm. Didžiausias verpstukas sulūžęs į dvi dalis, jo skersmuo – 6,5 cm, o storis – 0,6 cm (40:1 pav.).



39 pav. Skiltuvai: 1, 2, 8, 11, 12 – k. 60 sampilas (LNM AR 621:600, 601, 70, 602, 603); 3–5, 7, 9, 13–16 – išpjova iš perkaso 13 į perkasą 14 (LNM AR 621:55, 949, 950, 54, 71, 645–948); 6 – k. 60 (LNM AR 621:246); 10 – virš žirgo k. 8 (LNM AR 621:435); 17–21 – perkasa 13 (LNM AR 621:1152–1156). 1, 2, 4–6, 10–21 – *E. Svetiko nuotr.*; 3, 7–9 – *autoriusu adaptuota pagal LNM MK.*

Autorinėje publikacijoje 30 XIII–XIV a. verpstukų pagal formą išskirti į tris grupes – cilindro, dvigubo nupjauto kūgio ir statinaitės pavidalo. Pirmieji pagaminti iš smiltainio, rečiau – iš molio, o kiti – iš rausvo šiferio. Nurodoma, kad šiferiniai verpstukai laikomi importuotais iš Kijevo Rusios, o „*Vėlesnė archeologinė medžiaga rodo, kad visų formų verpstukai išsilaikė ilgai ir buvo dedami į kapus iki XVI a. vidurio*“ (Urbanavičius, Urbanavičienė 1988, p.26–27, pav. 35:5–11). 2 verpstukai rasti XIII–XIV a. degintiniame k. 4 (Urbanavičius, Urbanavičienė 1988,

p.20). Obelių ežere rasti 29 verpstukai – dvigubo nupjauto kūgio ir suploto cilindro formos – pagaminti iš molio, pilko kalkakmenio, rausvo šiferio ir smiltainio (Urbanavičius, Urbanavičienė 1988, p.40–41). Dviejuose XV a. kapuose rasta po verpstuką – vienas pagamintas iš balto smiltainio, kitas – iš rausvo šiferio (Urbanavičius, Urbanavičienė 1988, p.48). V–VI a. 5-juose griautiniuose kapuose taip pat rasta po verpstuką, iš kurių vienas pagamintas iš juodo akmens, o kiti – moliniai, pilki arba juodi (Urbanavičius, Urbanavičienė 1988, p.15–16).



40 pav. Verpstukai: 1–4, 11–20 – išpjova iš perkastos 13 į perkasą 14 (LNM AR 621:37–40, 978–987); 5–10 – k. 60 sampilas (LNM AR 621:679–683, 686); 21–23 – perkasa 13 (LNM AR 621:1168–1170). *E. Svetiko nuotr.*



41 pav. Raktai ir kilpvinė: 1, 2 – išpjova iš perkasos 13 į perkasą 14 (LNM AR 621:53, 972); 3 – k. 60 sampilas (LNM AR 621:585). E. Svetiko nuotr.

Raktai. Laužavietėje rasti du skirtingo dydžio cilindrinų spynų geležiniai raktai (41:1, 2 pav.). Vienas jų – 11 cm, kitas – 8,9 cm ilgio. Autorinėje publikacijoje nurodomi 4 raktai ir 3 apysveikės spynos iš XIII–XIV a. (Urbanavičius, Urbanavičienė 1988, p.26). Obelių ežere rasti 9 geležiniai cilindrinų spynų raktai (Urbanavičius, Urbanavičienė 1988, p.39, pav. 62:1–8).

Kilpvinė (41:3 pav.) rasta k. 60 sampile. Jos ilgis – 7,2 cm, plotis – 2,3 cm. Autorinėje publikacijoje apie šį radinį neužsimenama, bet paminėtos Obelių ežere rastos 5 nedidelės geležinės kilpvinės, 1,5–1,9 cm ilgio ir apie 1 cm pločio (Urbanavičius, Urbanavičienė 1988, p.39, pav. 79:1, 2).

Kiti dirbiniai

Be jau apžvelgtų įvairių dirbinių, laužavietėje aptikta dar keliolika nenustatytos paskirties radinių. Visų pirma tai įvairaus dydžio plokštelės, kurios galėjo būti naudojamos kaip aprangos arba ekipuotės detalės (42:1–5, 8–10, 12 pav.). Taip pat neaiški dviejų apskritų skirtingo dydžio plokštelių, išlietų iš spalvotojo metalo, paskirtis. Jų pakraštį

juosia iškilūs spurgeliai, o paviršius dekoruotas įstrižomis įkartomis. Didžiojoje plokštelėje išgręžtos trys skylutės (42:6 pav.), o mažosios centre – viena (42:7 pav.).

Vienas geležinis radinys panašus į diržo krepšio tvirtinimo detalę (12:1 pav.), bet pastarosios viduryje yra ąselė, per kurią pervertu dirželiu ar virvele krepšys buvo pritvirtinamas prie juosmens diržo, o šiame dirbinyje tiek viduryje, tiek kraštuose yra užplaktų kniedžių galvučių (42:11 pav.). Taigi jo paskirtis, kaip ir dviejų žalvarinių dirbinių fragmentų (42:13, 14 pav.), kaulo plokštelės (42:15 pav.) ir gyvūno danties (42:16 pav.), išlieka nenustatyta.

KAPŲ SĄVEIKA SU LAUŽAVIETE

Norėdami nustatyti laužavietės paskirtį, turime išnagrinėti jos ribose atidengtų kapų bei aptiktų akmenų sąveiką. Laužavietės P dalyje 1,1 m gylyje atidengtas moters k. 49 priskirtinas prie V–VI a. griautinių kapų, kurių šiame kapinyne atidengta 96: 22 moterų, 25 vyrų ir 37 vaikų (Urbanavičius, Urbanavičienė 1988, p.10). Jame rastas tik įtvėria-



42 pav. Kiti dirbiniai: 1–5, 10–12 – išpjova iš perkaso 13 į perkasą 14 (LNM AR 621:967–970, lauko Nr. 1077, 971, 1075); 6, 7 – k. 60 sampilas (LNM AR 621:669, 670); 8, 9, 13–16 – perkasa 13 (LNM AR 621:1212, lauko Nr. 510, 1203, 1213, 510). E. Svetiko nuotr.

masis peilis (Urbanavičius 1980, p.18). Tai seniausia struktūra laužavietės vietoje ir ji atidengta po akmenimis.

Akmenų rasta apie 0,4 m gylyje laužavietės centre ir P dalyje (1 pav.). Pastebėta, kad centre apdegę akmenys jokios sistemos nesudarė, o P dalyje daug apdegusių iki 25 cm skersmens akmenų, sumesta netvarkingai ir iki 0,8 m gylio jie rasti 2–3 eilėmis, o giliau išsidėstę 0,75 m pločio stačiakampyje. Mūsų nuomone, šie akmenys galėjo sudaryti kelių degintinių kapų konstrukcijas iki to momento, kada ši vieta buvo pasirinkta laužavietei. Kasant duobę laužavietei dalis paviršinių akmenų su žemėmis buvo išpilta

aplink, o giliau esantys buvo išvartyti ir palikti duobėje. Taip buvo sunaikinti degintiniai kapai. Dalis jų sampilų turinio prie duobės dugno – degėsiai, anglis, kremuoti kaulai, įkapės – galėjo likti, o kita dalis kaulai, įkapės – galėjo likti, o kita dalis kartu su žemėmis buvo išmesta aplink laužavietę. Vėliau kūrenant laužą likęs degintinių kapų turinys dar kartą buvo paliestas karščio, kartu apdegę ir suskilinėjo ten buvę akmenys.

Obelių kapinyne buvo aptikti 9 degintiniai kapai: 6 priskirti V–VI a., 3 – XIII–XIV a. Vieno laužavietės ribose galimo degintinio kapo konstrukcijos detalės analogija yra V–VI a. degintiniame k. 9. Jame, kaip ir laužavietėje, iki 0,8 m gylio buvo ras-

ta 1×0,8 m dydžio stačiakampė, 2–3 eilių sukrautų akmenų konstrukcija, kurios plokščias dugnas vietomis užpildytas iki 8 cm storio smulkių sudegintų kaulų gabaliukais. Ant sudegusių kaulų buvo padėtos įkapės: įmovinis kirvis šiek tiek profiliuota plunksna, pentinis siauraašmenis kirvis atlošta pentimi, įtveriamasis peilis, geležinė plokštelė ir apkalas iš išilgai sulenktos plokštelės (Urbanavičius, Urbanavičienė 1988, p.14, pav. 9, 10). Panašių neaiškios paskirties ir chronologijos geležinių plokštelių rasta ir laužavietės sampile (42:1–5 pav.). Galbūt kai kurios plokštelės pateko iš anksčiau įrengto ir vėliau sunaikinto degintinio kapo.

Kitas degintinis kapas galėjo būti laužavietės centre, per metrą nuo P dalyje aptiktos akmenų konstrukcijos liekanų. Čia apdegę akmenys aptikti negiliai ir gulėjo išsklaidyti. Dar per metrą nuo šios akmenų krūsnies, laužavietės ŠR kampe aptiktas žirgo k. 8, kurio duobės gylis nuo žemės paviršiaus iki snukio apačios siekė 0,6 m. Prie griaučių aptikta žirgo ekipuotės detalių – žąslai, skambalas, 2 sagtys ir balno kilpa. Šis kapas kasant duobę laužavietei nesunaikintas, bet virš griaučių aptikti 4 daiktai (kirvis, skiltuvo dalis ir 2 žiedai), kurie priskiriami laužavietei. Tai turėtų būti susiję su laužavietei iškastos duobės formos ir gylio santykiu. Deja, tokių duomenų nėra, nes laužavietės planas ir skersiniai pjūviai nepadaryti. Kodėl žirgo griaučiai liko nesuardyti, galima pateikti tik prielaidas. Viena iš tokių galėtų būti: kasant apsibrėžto dydžio duobę laužavietei perimetro žemės turėjo būti kastos negiliai ir paskleistos šalia, o kasant į vidurį buvo kasama giliau ir metama į vieną ar kelias krūvas. Kad žirgo griaučiai išliktų nesuardyti, jie turėjo atsidurti po žemės krūva.

Laužavietės atsiradimui ir jos paskirčiai nustatyti svarbiausia yra nustatyti vyro k. 60 santykį su šia struktūra. Pagal Obelių kapinyno situacijos planą į laužavietę patenka tik k. 60 ŠR dalis, o PV dalis yra už jos ribos (1 pav.). Žinome, kad k. 60 duobė pastebėta 0,4 m gylyje, po to 1,1 m gylyje – 2,0×0,45–0,4 m dydžio karsto kontūrai ir 1,2 m gylyje – kniūbsti

griaučiai. Jau kasinėjimų ataskaitoje buvo siekiama šį kapą ir jo sampilę giliau nei 0,4 m gylyje aptiktus radinius atskirti nuo laužavietės kaip atskirą objektą. Ir tai iš dalies pavyko, nes ataskaitoje tik vienoje vietoje pažymėta, kad laužavietėje atidengti vėlyvesnio kapo, nenurodžius numeracijos, duobės kontūrai. Atsieto nuo laužavietės k. 60 apraše išvardijama, kad „preparuojant duobę rasta anglių, pelenų, sudegusių kaulų fragmentų ir įvairių apdegusių žalvarinių bei geležinių dirbinių. Jų tarpe dviašmenis kalavijas, pentinių plačiašmenių kirvių, dalis žiedinio šarvo, 3 įmoviniai ir 4 įtveriamieji ietigaliai, balno kilpa, įtveriamųjų peilių, skiltuvų, skustuvų, ylių, diržų sagčių, verpstukų, galastuvų, įvairių formų segių, įvijų, žiedų, antkaklių ir apyrankių fragmentų, apkalų ir kt.“ (Urbanavičius 1980, p.25). Maždaug po metų mokslinei apyvartai pateikiami „patikslinti“ duomenys, kurie neišryškinami ataskaitoje, bet galbūt užrašyti asmeniniame dienoraštyje: „Tarp šių daiktų beveik vienoje vietoje rastas vyriškų daiktų (ginklų ir darbo įrankių) komplektas, kurį supo anglis ir vieno beveik viso puodo šukės“ (Urbanavičius 1982, p.58–59). Pagal šiuos duomenis galima spręsti, kad k. 60 negali būti vėlyvesnis už laužavietę ir yra vienalaikis su ja, nes kasant duobę kapui jau esamoje laužavietėje negalėjo išlikti vyriškų daiktų komplektas ir viso puodo šukės.

Tuo remdamiesi keliamo hipotezę, kad vyro kapas ir laužavietė yra susiję su vieno asmens laidotuvėmis. Pirmiausia ankstesnių degintinių kapų vietoje iškasama stačiakampė duobė su iškyša į V, kurią kasant tie kapai sunaikinami, o iškastomis žemėmis užverčiami žirgo griaučiai. Po to duobės iškyšoje iškasama gilesnė duobė, orientuota PV kryptimi. Joje mirusysis su karstu nuleidžiamas į duobę ir kapo duobės PV dalis iki iškyšos ribos visa užpilama žemėmis, o tuo kartu iki tam tikro lygio užsipildo ir kapo ŠR dalis. Vėliau duobės P ir centrinėje dalyse uždegamas laužas, kuriam baigiant degti į iškyšą laidotuvių dalyviai sumeta daiktines aukas. Po kurio laiko laužavietės duobė užkasama ir išlyginama.

IŠVADOS

1. Obelių kapinyno laužavietėje aptikta nedaug kremuotų kaulų ir neužfiksuota kokių nors jų koncentracijos vietų. Be to, atidengiant laužavietę nepastebėta jokio ryšio tarp radinių ir kremuotų kaulų. Taigi nėra pagrindo susieti šią laužavietę su mirusiųjų palaikų kremavimo ir grupinių degintinių kapų vieta. Didelis įvairios paskirties surinktų radinių skaičius suponuoja prielaidą, kad ši laužavietė galėjo būti aukojimo vieta.

2. Apibendrinus radinių apžvalgos rezultatus galima konstatuoti, kad beveik visi komplekso radiniai priklauso XIII–XIV a., o absoliuti dauguma dirbinių turi analogus XIV a. pabaigos – XV a. kapų medžiagoje. Pagal šiuos duomenis laužavietės chronologiją galima apibrėžti XIV a. pabaiga – XV a. pradžia.

3. Hipotezę, kad vyro kapas ir laužavietė (į kurią išblėsus laužui laidotuvių dalyviai sumetė daiktines aukas) yra susiję su vieno asmens laidotuvėmis, artimiausiu metu reikės įrodyti pirmiausia remiantis gausia to paties Obelių kapinyno medžiaga. Čia bent 17 XIV a. pabaigos – XV a. kapų siejami su tariamai suardytais XIII–XIV a. degintiniais kapais, o jiems duobės iškastos degėsingose įvairaus dydžio duobėse, kurių sampiluose surinkta keli šimtai daiktų ir jų fragmentų. Jeigu tos medžiagos analizė patvirtins iškeltą teiginį apie tokias laidojimo apeigas LDK christianizacijos pradžioje, tada reikės nustatyti jų semantiką. Krikščioniškoji kultūra, palyginti su beraščių autochtonų kultūra, yra labai sudėtinga ir prieštaringa. Antai iš istorinių šaltinių ir istorikų darbų žinoma faktų apie neofitų bandymus pakrikštyti savo protėvių palaikus arba apie misionierių veiklą XIII a. lyvių ir estų misijose naikinant pagoniškus artefaktus. Galbūt reikės pasidomėti krikštijimu ugnimi: „Aš, tiesa, krikštiju jus vandenu, bet ateina už mane galingesnis, kuriam aš nevertas atrišti kurpių dirželio. Jisai krikštys jus Šventąja Dvasia ir ugnimi“ (Lk 3, 16) – ir teologų darbai, aiškinančiais tokio krikštijimo paskirtį.

ŠALTINIŲ IR LITERATŪROS SĄRAŠAS

Antanavičius, J., 1972a. Kejėnų (Raseinių raj.) pilkapių ir senkapio kasinėjimai 1970 m. *AETL 1970 ir 1971 metais*, 51–56.

Antanavičius, J., 1972b. Pakalniškių kapinyno (Šakių raj.) tyrinėjimai 1971 m. *AETL 1970 ir 1971 metais*, 56–58.

Antanavičius, J., 1974. Pakalniškių (Šakių raj.) senkapio kasinėjimai 1972 ir 1973 m. *AETL 1972 ir 1973 metais*, 86–91.

Antanavičius, J., 1976. Balno kilpos X–XIV a. *LMADA*, 1 (54), 69–81.

Bertašius, M., 2002. *Vidurio Lietuva VIII–XII a.* Kaunas: Vytauto Didžiojo universiteto leidykla.

Bertašius, M., 2009. *Marvelė. Ein Bestattungsplatz mit Pferdegräbern. Marvelės žirgų kapinynas*, II. Kauno technologijos universitetas, Humanitarinių mokslų fakultetas.

Eco, U., 1997. *Menas ir grožis viduramžių estetikoje*. Vilnius: Baltos lankos.

Kazakevičius, V., 1996. *IX–XIII a. baltų kalavijai*. Vilnius: Alma littera, 1996.

Mugurēvičs, Ē., 1974. Krustiņveida piekariņi Latvijā laikā no 11. līdz 15. gs. *AE*, XI, 220–239.

Petrauskas, G., 2016. The Last Pagan Burials. In: Zabiela, G., Baubonis, Z., Marcinkevičiūtė, E., eds. *A Hundred Years of Archaeological Discoveries in Lithuania*. Vilnius: Society of the Lithuanian Archaeology, 418–429.

Sadauskaitė, I., 1959. XII–XIII amžių pirklio kapas Sargėnuose. *LMADA*, 2 (7), 57–76.

Sadauskaitė, I., 1961. Dėl mirusiųjų deginimo papročio. *Iš lietuvių kultūros istorijos*, 3, 125–131.

Svetikas, E., 2003. Tretininkų odiniai kapšeliai: jų apkalų tipologija, chronologija ir simbolika. *LA*, 24, 241–266.

Svetikas, E., 2009a. *Lietuvos Didžiosios Kunigaikštystės christianizacija XIV a. pab. – XV a.: archeologiniai radiniai su krikščioniškais simboliais*, I. Vilnius: Diemedžio leidykla.

Svetikas, E., 2009b. *Lietuvos Didžiosios Kunigaikštystės christianizacija XIV a. pab. – XV a.: archeologiniai radiniai su krikščioniškais simboliais*, II. Vilnius: Diemedžio leidykla.

Svetikas, E., 2011. *Žalgirio epochos lietuvių ir žemaičių karių kapai su ginklais*. Vilnius: Diemedžio leidykla.

Svetikas, E., 2014a. *Krikščioniškasis bestiariusmas XIII–XV a. Lietuvos kultūroje: omega segės zoomorfiniais galais*, I. Vilnius: Diemedžio leidykla.

Svetikas, E., 2014b. *Krikščioniškasis bestiariusmas XIII–XV a. Lietuvos kultūroje: omega segės zoomorfiniais galais*, II. Vilnius: Diemedžio leidykla.

Urbanavičius, V., 1980. *Obelių senkapio (Ukmergės raj.) 1980 m. kasinėjimų ataskaita*. Lietuvos istorijos instituto Rankraštynas, F. 1, b. 995.

Urbanavičius, V., 1982. Obelių kapinyno tyrinėjimai. *Archeologiniai tyrinėjimai Lietuvoje 1980 ir 1981 metais*, 57–59.

Urbanavičius, V., Urbanavičienė, S., 1988. Archeologiniai tyrimai. *Obelių kapinynas (=LA, 6)*, 9–63.

Vaitkunskienė, L., 1978a. Pasaginės segės aguoniniais galais. In: Tautavičius, A., red. *Lietuvos TSR archeologijos atlasas*, IV. I–XIII a. radiniai. Vilnius: Mokslas, 56–60.

Vaitkunskienė, L., 1978b. Pasaginės segės cilindriniais galais. In: Tautavičius, A., red. *Lietuvos TSR archeologijos atlasas*, IV. I–XIII a. radiniai. Vilnius: Mokslas, 47–52.

Vaitkunskienė, L., 1978c. Pasaginės segės plėtojama ir storėjančiaisiais galais. *Lietuvos TSR archeolo-*

gijos atlasas, IV. I–XIII a. radiniai. Vilnius: Mokslas, 60–63.

Zabiela, G., 1990. Lietuvos archeologija. /Kn./ 6: Obelių kapinynas / Lietuvos TSR MA Istorijos intas. V.: Mokslas, 1988. *Lietuvos istorijos metraštis*, 1989, 95–101.

Zariņa, A., 1974. Dažu Mārtiņšalas kapsētas kapu senlietu kompleksi ar stlīdzētu dzīvnieku figūru piekariņiem. *AE*. XI, 242–256.

Рябинин, Е.А., 1981. Зооморфные украшения Древней Руси X–XIV вв. Ленинград: Наука.

Рябинин, Е.А., 1988. Языческие привески-амулеты древней Руси. In: Тимощук, Б.А., ред. *Древности славян и Руси. Сборник посвящён 80-летию со дня рождения выдающегося советского историка и археолога, академика Б.А. Рыбакова*. Москва: Наука, 55–63.

SANTRUMPOS

AE – Archeologija un etnografija

AETL – Archeologiniai ir etnografiniai tyrinėjimai Lietuvoje

LA – Lietuvos archeologija

LMADA – Lietuvos TSR Mokslų akademijos darbai, A serija

LNM – Lietuvos nacionalinis muziejus, Vilnius

LNM MK – Lietuvos nacionalinio muziejaus Archeologijos skyriaus mokslinė kartoteka (Catalogue of the Archaeology Department of the National Museum of Lithuania)

A LATE 14TH CENTURY PYRE SITE AT OBELIAI CEMETERY – A CREMATION SITE, A GROUP CREMATION BURIAL, OR A SACRIFICIAL SITE?

Eugenijus Svetikas

Summary

This work seeks to identify the precise location of a pyre site discovered in Obeliai Cemetery, its composition, and the contents of its backfill. Considerable effort was required to review the specific description

of the pyre site's excavation and the complicated list of the finds. After doing this, it was possible to identify reliable data suitable for use as a base and to distinguish unrecorded elements that might provide a

hypothesis for this structure's purposes, which have not been established. Special attention was paid to the preparation of high quality, informative illustrations of all the finds in this assemblage. These combined illustrations were assembled after the artefacts had been classified into groups on the basis of their functional purpose and then into separate types. Using the same principle, all of the assemblage's finds are discussed in the find review section. Unfortunately, owing to the volume of the material, it was especially difficult to define the chronology of all of the artefacts, the range of their incidence, etc. It was easy only with those finds from the pyre site, which had been previously used in investigating the typology, chronology, and symbolism of the individual artefacts. But the bulk of the pyre site finds, although they have many analogies in unpublished archaeological material, have not yet been investigated. It is clear that this problem must be resolved in the future, and for that it is necessary to introduce as much unpublished archaeological material into scientific circulation as possible.

The pyre site's location and contours are found only in the general situation plan of the 1978–1980 excavations at Obeliai Cemetery (Archive of the Lithuanian Institute of History, no. 11035). (No separate plan of the pyre site was made.) An excerpt from the situation plan is included here (Fig. 1).

The boundaries of the pyre site can be broadly described as an irregular rectangle with a protrusion in the middle of the W side. The rectangular part of the pyre site encompasses about 18 m² and the protrusion about 2.5 m².

It must be noted that in collecting the items, neither the depth of their discovery nor their location in the trench were recorded and that the pyre site finds are divided into four groups in the excavation report's list of finds. Judging from the pyre site's defined boundaries (Fig. 1), all of these finds comprise one assemblage of 383 entries. But some entries in the list of finds consist of several fragments of finds, thus the total number of finds and find fragments in the assemblage is higher, perhaps numbering about 400.

The work presents a review of over 400 finds and find fragments collected at only the pyre site and in the burials unearthed within its boundaries. All of the material was divided into seven groups based on its functional purpose and then into separate types. The description of each of the assemblage's reviewed finds includes the number of the illustration, in which it is shown (Figs. 2–42), and its location at the pyre site. Without questioning the ascription of the pyre site finds to the 13th–14th centuries, a group of the latest artefacts, which have analogies in late 14th–15th-century inhumations, was ascertained.

In order to determine the pyre site's purpose it is necessary to examine relationship between the burials unearthed within its boundaries and the discovered stones. Female burial 49, which should be ascribed to the 5th–6th-century inhumations, was unearthed at a depth of 1.1 m in the S part of the pyre site. This was the oldest structure unearthed under stones at the pyre site location. Burnt stones were discovered at a depth of roughly 0.4 m in the centre and S part of the pyre site (Fig. 1). It was noticed that these formed no system in the centre. In the S part many charred stones up to a diameter of 25 cm had been randomly tossed together in 2–3 rows at a depth of up to 0.8 m and in a 0.75 m wide rectangle below that. In the author's opinion, these stones could have formed several cremation burial structures created prior to the selection of this location as a pyre site. In digging the pit for the pyre site, some of the stones on the surface, together with the soil, were deposited around the pit but the deeper stones were simply moved around the pit, and in this way the earlier cremations were destroyed. Some of the contents of their grave fill: small and large pieces of charcoal, cremated bones, and grave goods could have been left on the pyre pit's bottom, while the rest of the contents were deposited around the edge of pyre site together with the soil. Later, when the pyre was alight, the remaining content of the cremations was once again affected by heat, the stones that were there also becoming charred and cracked.

The construction details of one possible cremation burial within the pyre site's boundaries are analogous to cremation 9, which dates to the 5th–6th centuries. Like at the pyre site, a 1 × 0.8 m rectangular construction of 2–3 rows of stones was found at a depth of up to 0.8 m and a layer, up to 8 cm thick, of small pieces of cremated bone was found in places on the pit's flat bottom.

Another cremation burial could have existed at the pyre site's centre, a metre from the aforementioned remains of the stone construction in the S part. At this location, dispersed charred stones were discovered at a shallow depth. Horse burial 8 was discovered in the NE corner of the pyre site, a metre from this concentration of stones. It is possible to put forward only hypotheses as to why the horse skeleton had remained undisturbed. One such hypothesis could be that in digging the pyre site pit, which was of a predetermined size, the ground at the perimeter only needed to be dug shallowly and scattered nearby while the spoil from the pit's deeper centre was tossed onto one or more piles. For the horse skeleton to remain undisturbed, it would have had to have ended up under a pile of earth.

For the determination of how the pyre site came to exist and for the identification of its purpose the most important factor is discovering the relationship between burial 60 and this structure. According to the situation plan of Obeliai Cemetery, only the NE part of burial 60 lay within the pyre site while the SW part lay outside its boundaries (Fig. 1). It is known that burial 60's grave pit was observed at a depth of 0.4 m and under that, the contours of a 2.0 × 0.45–0.4 m coffin at a depth of 1.1 m and a prone male skeleton at a depth of 1.2 m, both definite indications of a Christian burial. Even the excavation report sought to distinguish this burial and the finds discovered below a depth of 0.4 m in the soil above the burial as a separate object from the pyre site. From all of the data it is possible to judge that burial 60 cannot be later than the pyre site because if the pit for burial 60 had been dug after activity at the pyre site had ceased, the male grave good

assemblage and the sherds of an entire pot, which belong to the pyre site, could not have survived in their primary context in burial 60's grave fill.

On this basis, a hypothesis has been advanced that the male burial and pyre site are contemporaneous and connected with the funeral of one individual. First, at the site of earlier cremation burials a rectangular pit with a protrusion on the W side was dug, at which time the earlier burials were destroyed and the spoil from pit piled on the horse burial. Afterwards a deeper pit with a SW orientation was dug at the site of the protrusion and an individual in a coffin interred there. The grave pit's SW part was then completely backfilled up to the protrusion's boundary, while the NE part was backfilled only up to a certain level. Later a funeral pyre was lit in the pit's S and central parts, where, as the fire burned down, the funeral participants threw material sacrifices into the protrusion. After some time, the pyre site pit was backfilled to the level of the surrounding ground.

A small quantity of cremated bones but no concentrations were recorded at the Obeliai Cemetery pyre site. In addition, in excavating the pyre site, no relationship between the finds and the cremated bones was observed. Thus there are no grounds to connect this pyre site with a location for cremating the dead or a multiple cremation grave. The large number of collected finds with various purposes has led to the hypothesis that this pyre site could have been a sacrificial site.

In summarising the results of the find review, it is possible to state that almost the entire find assemblage belongs to the 13th–14th centuries, and the absolute majority have analogies in the material from late 14th–15th-century burials. On the basis of these data, the pyre site's chronology can be defined as the late 14th–early 15th century.

The hypothesis that the male burial and the pyre site (into which, as the fire died down, funeral participants threw material sacrifices) are connected with the funeral of one individual, will now need to be proven primarily on the basis of the abundant

material from Obeliai Cemetery itself. At this location at least 17 late 14th–15th-century burials are connected with ostensibly destroyed 13th–14th-century cremation burials as their various sized pits were dug in charcoally soil and their grave fill contained several hundred artefacts and artefact fragments. If the analysis of that material confirms the proposed assertion about such funeral rites at the beginning of the Christianisation of the GDL, then their semantics will need to be established. The Christian culture is very complex and contradictory compared to the culture of the illiterate autochthons. Facts about neophyte attempts to baptise their ancestors' remains and about the activities of missionaries from 13th-century Livonian and Estonian missions in destroying pagan artefacts are known from historical sources and the works of historians. It will perhaps be necessary to look into Baptism by fire: *John answered them all, "I baptize you with water. But one who is more powerful than I will come, the straps of whose sandals I am not worthy to untie. He will baptize you with the Holy Spirit and fire" (Lk 3:16 NIV)* and theological works explaining the purpose of such a baptism.

LIST OF FIGURES

Fig. 1. An excerpt showing the boundaries of the pyre site, from the general situation plan of the 1978–1980 Obeliai Cemetery excavations. *Adapted by the author on the basis of Archive of the Lithuanian Institute of History, no. 11035.*

Fig. 2. Sword elements from the backfill of bur. 60 (LNM AR 621:73, 578). 1 – *adapted by the author on the basis of data from the LNM MK*; 2 – *Photo by E. Svetikas.*

Fig. 3. Sword elements: 1, 2, 4, 5 – the baulk between trenches 13 and 14 (LNM AR 621:958, 959, 957, 1131); 3 – the backfill of bur. 60 (LNM AR 621:678); 6 – trench 13 (LNM AR 621:956). *Photos by E. Svetikas.*

Fig. 4. Socketed spearheads: 1–3 – the backfill of bur. 60 (LNM AR 621:63, 64, 573); 4 – bur. 60

(LNM AR 621:239). 1, 2 – *adapted by the author on the basis of data from the LNM MK*; 3, 4 – *Photos by E. Svetikas.*

Fig. 5. Tanged spearheads: 1 – trench 13 (LNM AR 621:65); 2–4, 6, 7 – the backfill of bur. 60 (LNM AR 621:68, 69, 574, 575, 596); 5 – the baulk between trenches 13 and 14 (LNM AR 621:942). 1–3 – *adapted by the author on the basis of data from the LNM MK*; 4–7 – *Photos by E. Svetikas.*

Fig. 6. Axes: 1, 5, 7 – the backfill of bur. 60 (LNM AR 621:72, 576, 577); 2 – trench 13 (LNM AR 621:66); 3 – above horse bur. 8 (LNM AR 621:434); 4 – bur. 60 (LNM AR 621:244); 6, 8 – the baulk between trenches 13 and 14 (LNM AR 621:936, 937). 1, 2 – *adapted by the author on the basis of data from the LNM MK*; 3–8 – *Photos by E. Svetikas.*

Fig. 7. Chainmail fragments from the backfill of bur. 60 (LNM AR 621:2270). *Photo by E. Svetikas.*

Fig. 8. Spurs and spur elements: 1–6, 9 – the baulk between trenches 13 and 14 (LNM AR 621:952–954, 1132, 90, 951, 960); 7, 8 – trench 13 (LNM AR 621:1132–1133). 1–4, 6–9 – *Photos by E. Svetikas.*; 5 – *adapted by the author on the basis of data from the LNM MK.*

Fig. 9. Equestrian gear elements: 1 – bits (LNM AR 621:433); 2, 6 – bells (LNM AR 621:432, 962); 3, 4 – buckles (LNM AR 621:429, 430); 5, 7 – stirrups (LNM AR 621:431, 586). 1–5 – horse bur. 8; 6 – the baulk between trenches 13 and 14; 7 – the backfill of bur. 60. *Photos by E. Svetikas.*

Fig. 10. Loops: 1, 7, 9, 12 – the backfill of bur. 60 (LNM AR 621:94, 668, field no. 614, 580); 2–4, 8, 14, 15 – trench 13 (LNM AR 621:1167, 1164–1166, 1210, 1211); 5, 6, 10, 11, 13 – the baulk between trenches 13 and 14 (LNM AR 621:963–966, 1040); 16, 17 – bur. 60 (LNM AR 621:240a). 1 – *adapted by the author on the basis of data from the LNM MK*; 2–17 – *Photos by E. Svetikas.*

Fig. 11. Buckles: 1 – the backfill of bur. 60 (LNM AR 621:579); 2, 3 – trench 13 (LNM AR 621:1162, 1163); 4, 5 – the baulk between trenches 13 and 14 (LNM AR 621:961, 1044); 6 – bur. 60 (LNM AR 621:240). *Photos by E. Svetikas.*

Fig. 12. Girdle purse elements from bur. 60 (LNM AR 621:242). *Photo by E. Svetikas.*

Fig. 13. A Neck-ring fragment from the backfill of bur. 60 (LNM AR 621:636). *Photo by E. Svetikas.*

Fig. 14. Crosses and pendants: 1, 2, 6, 8, 9 – the baulk between trenches 13 and 14 (LNM AR 621:1028, field no. 1131, 1214, 1030, 1029); 3, 4, 7 – the backfill of bur. 60 (LNM AR 621:671, 672, 650); 5 – trench 13 (LNM AR 621:1031). *Photos by E. Svetikas.*

Fig. 15. Chain fragments, crotals, and beads: 1, 5–10, 15, 16 – the baulk between trenches 13 and 14 (LNM AR 621:1058, 1032–1039); 2–4 – the backfill of bur. 60 (LNM AR 621:674–676); 11–14, 17, 18 – trench 13 (LNM AR 621:1205–1208, field no. 508, 509). *Photos by E. Svetikas.*

Fig. 16. Omega brooches with rolled terminals: 1–4 – the backfill of bur. 60 (LNM AR 621:625–627, 651); 5–9 – the baulk between trenches 13 and 14 (LNM AR 621:997–999, 1002, 988). 1–8 – *Photos by E. Svetikas*; 9 – *adapted by the author on the basis of data from the LNM MK.*

Fig. 17. Omega brooches with poppy head and mushroom-shaped terminals: 1–3, 6, 7 – the backfill of bur. 60 (LNM AR 621:618–622); 4, 8–10 – the baulk between trenches 13 and 14 (LNM AR 621:1004, 992–994); 5 – trench 13 (LNM AR 621:1182). *Photos by E. Svetikas.*

Fig. 18. Omega brooches with zoomorphic terminals: 1 – trench 13 (LNM AR 621:1180); 2–5 – the baulk between trenches 13 and 14 (LNM AR 621:989, 1010, 990, 1000); 6, 7 – the backfill of bur. 60 (LNM AR 621:617, 623); 8 – bur. 60 (LNM AR 621:241). *Photos by E. Svetikas.*

Fig. 19. Omega brooch fragments: 1, 3, 4, 6–8, 13 – the baulk between trenches 13 and 14 (LNM AR 621:1003, 1001, 1009, 1005, field no. 1114, 1117, 1115); 2, 10–12 – the backfill of bur. 60 (LNM AR 621:628, 633–635); 5, 9 – trench 13 (LNM AR field no. 510). *Photos by E. Svetikas.*

Fig. 20. Penannular brooches with thickened and widened terminals: 1, 3 – trench 13 (LNM AR 621:43, 1179); 2, 7 – the backfill of bur. 60 (LNM AR

621:991, 624); 4–6, 8, 9 – the baulk between trenches 13 and 14 (LNM AR 621:1006–1008, 995, 996). *Photos by E. Svetikas.*

Fig. 21. Sheet metal brooches with widened terminals: 1–4 – the backfill of bur. 60 (LNM AR 621:629–632); 5, 6 – the baulk between trenches 13 and 14 (LNM AR 621:1014, 1015). *Photos by E. Svetikas.*

Fig. 22. Type I sheet metal brooches: 1, 9, 11 – the backfill of bur. 60 (LNM AR 621:612, 611, 610); 2, 3, 10, 13 – the baulk between trenches 13 and 14 (LNM AR 621:1019, 1020, 1018, 1017); 4–8, 12 – trench 13 (LNM AR 621:1174, 1176, 1177, 1173, 44, 1175). *Photos by E. Svetikas.*

Fig. 23. Type II sheet metal brooches: 1–3, 5 – the backfill of bur. 60 (LNM AR 621:605, 607, 604, 606); 4, 6 – trench 13 (LNM AR 621:1171, 1172). *Photos by E. Svetikas.*

Fig. 24. Sheet metal brooch fragments: 1, 2 – the baulk between trenches 13 and 14 (LNM AR, field no. 1105, 1107); 3–20 – the backfill of bur. 60 (LNM AR, not inventoried). *Photos by E. Svetikas.*

Fig. 25. Ring brooches with a sheet metal shank: 1–3 – the backfill of bur. 60 (LNM AR 621:608, 609, 613); 4 – the baulk between trenches 13 and 14 (LNM AR 621:1016). *Photos by E. Svetikas.*

Fig. 26. Ring brooches with a relief surface: 1, 5, 6 – the baulk between trenches 13 and 14 (LNM AR 621:1012, 1013, 1011); 2, 3, 7 – trench 13 (LNM AR 621:1178, 45, 1181); 4 – the backfill of bur. 60 (LNM AR 621:614). *Photos by E. Svetikas.*

Fig. 27. Bracelets: 1–3, 6 – the backfill of bur. 60 (LNM AR 621:638, 637, 639, 641); 4 – the baulk between trenches 13 and 14 (LNM AR 621:1022); 5 – trench 13 (LNM AR 621:1184). *Photos by E. Svetikas.*

Fig. 28. Bracelets: 1–3, 8, 11 – the backfill of bur. 60 (LNM AR 621:96, 644, 645, 642, 646); 4, 5, 7, 12 – trench 13 (LNM AR 621:1183, 1190, 1185, 1186); 6, 9, 10 – the baulk between trenches 13 and 14 (LNM AR 621:1021, 1023, 1025). *Photos by E. Svetikas.*

Fig. 29. Bracelets: 1, 6 – the backfill of bur. 60 (LNM AR 621:96, 640, 643); 2, 4, 5 – trench 13

(LNM AR 621:1187–1189); 3 – the baulk between trenches 13 and 14 (LNM AR 621:1024). *Photos by E. Svetikas.*

Fig. 30. Rings: 1, 2, 12 – the backfill of bur. 60 (LNM AR 621:648, 649, 647); 3, 6, 8–10, 13 – trench 13 (LNM AR 621:1192, 1195, 1194, 1193, 1196, 1191); 4, 5 – above horse bur. 8 (LNM AR 621:436, 437); 7, 11 – the baulk between trenches 13 and 14 (LNM AR 621:1026, 1027). *Photos by E. Svetikas.*

Fig. 31. Coil beads: 1, 4, 7, 10, 16, 17 – the backfill of bur. 60 (LNM AR 621:654, 659, 652, 653, 657, 661); 2, 3, 6, 8, 9, 11–15, 18 – the baulk between trenches 13 and 14 (LNM AR 621:1053, 1051, 1055, 1046, 1056, 1048, 1045, 1047, 1052, 1050, 1054); 5 – trench 13 (LNM AR 621:1198). *Photos by E. Svetikas.*

Fig. 32. Coil beads: 1–4, 6, 11, 15–17, 21 – the backfill of bur. 60 (LNM AR 621:655, 658, 660, 656, 663, 662, 664–667); 5, 7, 9, 10, 3–14 – trench 13 (LNM AR 621:1201, 1202, 1199, field no. 510, 1197, 1200); 8, 12, 18–20 – the baulk between trenches 13 and 14 (LNM AR 621:1057, 1049, field no. 1163, 1161, 1162). *Photos by E. Svetikas.*

Fig. 33. Fragments of a sheet metal coil bead from the backfill of bur. 60 (LNM AR 621:677). *Photo by E. Svetikas.*

Fig. 34. An amulet made from a mounted bear claw and symbolic keys: 1, 6 – trench 13 (LNM AR 621:1209, 1204); 2 – the backfill of bur. 60 (LNM AR 621:673); 3–5 – the baulk between trenches 13 and 14 (LNM AR 621:1041–1043). *Photos by E. Svetikas.*

Fig. 35. Whetstones: 1, 2 – the backfill of bur. 60 (LNM AR 621:684, 685); 3 – the baulk between trenches 13 and 14 (LNM AR 621:977); 4 – bur. 60 (LNM AR 621:245). *Photos by E. Svetikas.*

Fig. 36. Awls: 1–5 – the backfill of bur. 60 (LNM AR 621:581–584, 616); 6–10 – trench 13 (LNM AR 621:1157–1161); 11, 12 – the baulk be-

tween trenches 13 and 14 (LNM AR 621:943, 944); 13 – bur. 60 (LNM AR 621:247). *Photos by E. Svetikas.*

Fig. 37. Knives: 1–11 – the backfill of bur. 60 (LNM AR 621:59, 61, 587–595); 12–27 – trench 13 (LNM AR 621:1134–1149); 28–35 – the baulk between trenches 13 and 14 (LNM AR 621:60, 938–941, field no. 1014, 1016, 1017). 1, 2, 28 – *adapted by the author on the basis of data from the LNM MK*; 3–27, 29–35 – *Photos by E. Svetikas.*

Fig. 38. Razors: 1–3 – the backfill of bur. 60 (LNM AR 621:597–599); 4, 5 – trench 13 (LNM AR 621:1150–1151); 6–12 – the baulk between trenches 13 and 14 (LNM AR 621:57, 58, 973–976, field no. 1036). 1–5, 8–12 – *Photos by E. Svetikas*; 6, 7 – *adapted by the author on the basis of data from the LNM MK.*

Fig. 39. Fire strikers: 1, 2, 8, 11, 12 – the backfill of bur. 60 (LNM AR 621:600, 601, 70, 602, 603); 3–5, 7, 9, 13–16 – the baulk between trenches 13 and 14 (LNM AR 621:55, 949, 950, 54, 71, 645–948); 6 – bur. 60 (LNM AR 621:246); 10 – above horse bur. 8 (LNM AR 621:435); 17–21 – trench 13 (LNM AR 621:1152–1156). 1, 2, 4–6, 10–21 – *Photos by E. Svetikas*; 3, 7–9 – *adapted by the author on the basis of data from the LNM MK.*

Fig. 40. Spindle whorls: 1–4, 11–20 – the baulk between trenches 13 and 14 (LNM AR 621:37–40, 978–987); 5–10 – the backfill of bur. 60 (LNM AR 621:679–683, 686); 21–23 – trench 13 (LNM AR 621:1168–1170). *Photos by E. Svetikas.*

Fig. 41. Keys and a staple: 1, 2 – the baulk between trenches 13 and 14 (LNM AR 621:53, 972); 3 – the backfill of bur. 60 (LNM AR 621:585). *Photos by E. Svetikas.*

Fig. 42. Other artefacts: 1–5, 10–12 – the baulk between trenches 13 and 14 (LNM AR 621:967–970, field no. 1077, 971, 1075); 6, 7 – the backfill of bur. 60 (LNM AR 621:669, 670); 8, 9, 13–16 – trench 13 (LNM AR 621:1212, field no. 510, 1203, 1213, 510). *Photos by E. Svetikas.*

Translated by J. A. Bakanauskas